



# UPDATE MOBILITEIT

---



Best Compensation, Reward & Benefits Provider



# KPMG REWARD PRACTICE

## Sprekers:



Olivier Vanneste

Partner – reward & mobiliteit – belastingconsulent

M +32 (0)472 67 13 45 – T +32 (0)2 708 45 62

ovanneste@kpmg.com



Els Van den Eynde

Manager – reward & mobiliteit

M +32 (0)497 32 75 99 – T +32 (0)2 708 38 20

evandeneynde@kpmg.com

*Connecteer gerust met ons op LinkedIn en blijf op de hoogte van de laatste updates!*

Juridische en fiscale expertise

Jarenlange ervaring

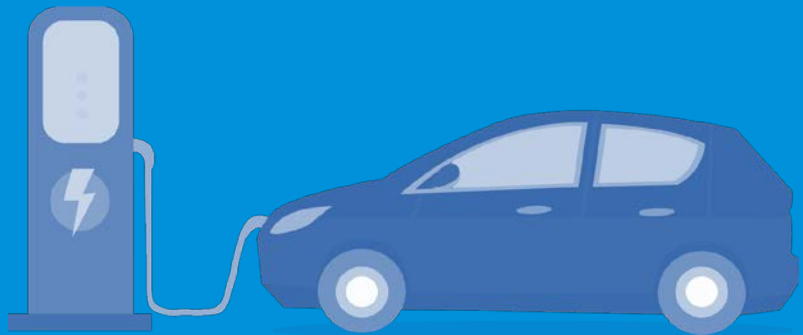
Innovatieve tool

Mobiliteitsexperts

Praktisch

Ook internationale ervaring

# Stijgende kost van bedrijfswagens in 2020



## Moment om car policy aan te passen?

01

TCO in plaats van  
leasing & flexibiliteit

02

Short-term wagens

03

Alternatieve mobiliteit :  
fietsleasing,...

04

Wat met wagens  
met alternatieve  
brandstoffen?

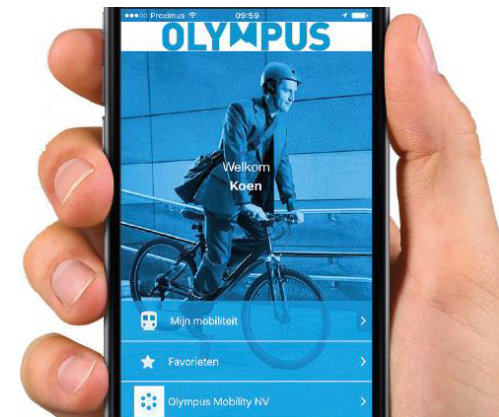


05

Stimuleren:  
gebruik van  
incentives?

06

Wagens inleveren  
na het cash for car  
tijdperk?



# Updates 2020 - hogere kosten voor bedrijfswagens



## Aftrekbaarheid autokosten vennootschap (vanaf 1/01/2020)

**Aangepaste aftrekbaarheid** → hogere vennootschapsbelasting

$120\% - (0,5\% \times \text{coëfficiënt} \times \text{aantal gram CO}_2/\text{km})$

→ coëfficiënt: diesel: 1, benzine: 0,95, CNG/< 12PK: 0,90

- Min. 50% - **max. 100% aftrekbaar** → 120% verdwijnt
- $\text{CO}_2 \geq 200 \text{ g/km}$ : slechts 40% autokosten aftrekbaar
- Geldt voor alle autokosten, **ook brandstof**
- Fake hybrids : (kleine batterij) → CO2 van gelijkaardige diesel/benzine wagen

FAQ over het aftrekpercentage van beroepsmatige autokosten

FOD Financiën, 25.03.2020

Algemene Administratie van de Fiscaliteit – Personenbelasting

## WLTP (vanaf 1/01/2021)

CO2 bepaling obv realistische tests

Vergelijking NEDC : ongeveer + 20%

- Lagere aftrekpercentage vennootschapsbelasting
- Hoger voordeel alle aard werknemer
- Alleen indien WLTP norm bekend voor de wagen (wagens ingeschreven vanaf 1/09/2018)
- NEDC 2.0: overgangperiode (lagere waarde dan WLTP)



Worldwide Harmonised Light Vehicle Test Procedure

# Voorbeeld - verhoging kost



	Wagen
Type	BMW X3
Leaseprijs	461,22
Cataloguswaarde	43.027,07
Brandstoftype	Diesel
Eerste inschrijving	11/10/2013
CO2	135
CO2 (WLTP)	145
KM / jaar	16.000
Verbruik	7,81

WAGEN	TCO 2019	TCO 2020 met NEDC	TCO 2020 incl WLTP
Vennootschapsbelasting	540,09	694,91	720,98
Leasing kost	5.534,64	5.534,64	5.534,64
Impact BTW	755,48	755,48	755,48
CO2	796,44	796,44	912,96
Jaarlijks totaal (5 jaar)	7.626,65	7.781,47	7.924,05
<b>Kost toename</b>		<b>+ 154,82</b>	<b>+ 297,40</b>

BRANDSTOF	TCO 2019	TCO 2020 met NEDC	TCO 2020 incl WLTP
Brandstof kosten	1.874,40	1.874,40	1.874,40
VennB	468,60	890,34	937,20
<b>Kost toename</b>		<b>+ 421,74</b>	<b>+ 468,60</b>



# Hoe kan car policy aangepast worden?



## Flexibiliteit & visibiliteit

- **Flexibiliteit:** spoort mensen aan om eventueel kleinere wagens of geen wagens te nemen (positieve impact op kost)
- Duidelijke **visibiliteit** over budgetten / restsaldo laten gebruiken voor andere zaken: aansporen om niet het volledige budget op te nemen

## Controle over kosten

- **TCO budget** rekening houdende met 2020 wetgeving en WLTP normen
  - Effectieve en realistische kosten
  - Stimulans voor groene wagens
- **Beperkte wagenkeuze** (lijst ipv vrije keuze): betere prijzen en meer impact op kost

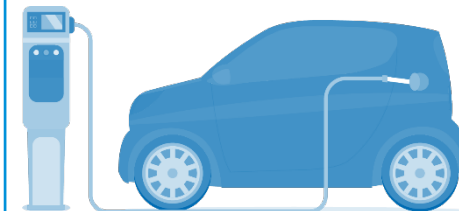


## Groener mobiliteitsbeleid

- **Tankkaart beperken?**
  - Maximum budget
  - Budgetcreatie door downgrade tankkaart
- **Alternatieve mobiliteit** toevoegen
- Flexibiliteit in **parking?**

## Groener wagenbeleid

- **Max. CO2** obv WLTP in de car policy
- Voorbereiden op **elektrische wagens**



TCO berekening	<p>Geen wettelijke definitie – verschillende interpretaties</p> <p>Praktijk KPMG:</p> <ul style="list-style-type: none"> <li>- Leaseprijs of aankoopprijs (incl. verzekering, opties en andere kosten)</li> <li>- BTW: niet-aftrekbare btw</li> <li>- Vennootschapsbelasting: verworpen uitgaven</li> <li>- CO2 bijdrage</li> </ul> <p>Eventueel andere kosten kunnen ook meegenomen worden: verbruik,...</p> <p>Wetgeving mobiliteitsbudget Andere interpretatie: aftrek van de aftrekbare kosten vennootschapsbelasting</p>
Trend	<p><b>Shift in car policies naar TCO</b> ipv leasebudget.</p> <p>Gevolg: stimulans van milieuvriendelijke wagens met hogere leaseprijs, maar lagere kosten</p>

## Praktische insights van klanten

Bruno Kindt,  
Chief HR Officer,  
SAP

*As clean cars have a lower TCO (tax deduction), this policy helped us to keep our ISO 14001 certification and allowed our employee to go for more comfortable cars within the same budget.*

*It helped us to reduce our carbon footprint and to move to an more electric fleet (from 1% to 12% in less than 2 years)*

# Trend : de short-term wagen

**Huur of korte termijn lease:** stimulans van groene mobiliteit tijdens het jaar door korte periode diesel/benzine wagen (bv. vakantie)

**Ruling (nog niet gepubliceerd):** gelijkgesteld aan bedrijfswagen als:

- Max. 30 dagen
- Alleen voor werknemers die recht hebben op een bedrijfswagen
- Kan met of zonder tankkaart
- (Kader)contract voor leasing/huur afgesloten door werkgever
- Geen bijzondere regels voor **voordeel alle aard**:
  - Berekening per kalenderdag
  - Tankkaart inbegrepen in voordeel alle aard
  - Praktijk : werkelijke waarden (CO2, catalogusprijs,...) niet altijd gekend
  - Stopzetting voordeel alle aard 'gewone' wagen, als wagen op de parking van bedrijf/leasingmaatschappij & sleutels van de bedrijfswagen worden ingeleverd

Ook al mogelijk in kader van het mobiliteitsbudget (maar geen VAA)



## **Praktische tip**

- Werk met een beperkte lijst van short-term wagens -> administratief gemakkelijker, ook voor berekening van VAA en bestelproces
- Goed kader is belangrijk: communicatie, policy en verzekeringen



# Hoe voorbereiden op wagens met alternatieve brandstof?

- Heel wat uitdagingen bij introductie van elektrische wagen in wagenpark
- **Elektriciteit** die verstrekt wordt door werkgever en de terbeschikkingstelling van de **laadpaal** zijn **inbegrepen in het voordeel van alle aard** bedrijfswagen (voor zover gebruikt voor bedrijfswagen).
- Onder bepaalde voorwaarden is eigendomsoverdracht van laadpaal na 48 maanden ook niet belastbaar (Voorafgaande beslissing nr. 2019.0158 d.d. 30.04.2019)

## ***Praktische insights van klanten***

- Bepaal een bestuurdersprofiel zodat je de juiste wagen aan de juiste persoon kan geven
- Zorg voor een robust end to end process zodat zaken zoals inspecties op thuisinstallaties correct kunnen gebeuren en terugbetalingen qua electriciteitsverbruik vlot kunnen verlopen.
- Zorg voor voldoende installaties on-site voor zowel EV als plug-in
- Voor plug-in hybrids : probeer iets te ontwikkelen wat de mensen motiveert om hun wagen zo veel mogelijk op te laden dus eventueel manieren om tankkaarten te limiteren kunnen helpen.

*Frank Vandewal,  
Director Reward  
and International  
Mobility, GSK*

# Hoe voorbereiden op wagens met alternatieve brandstof?

*Bruno Kindt,  
Chief HR Officer,  
SAP*

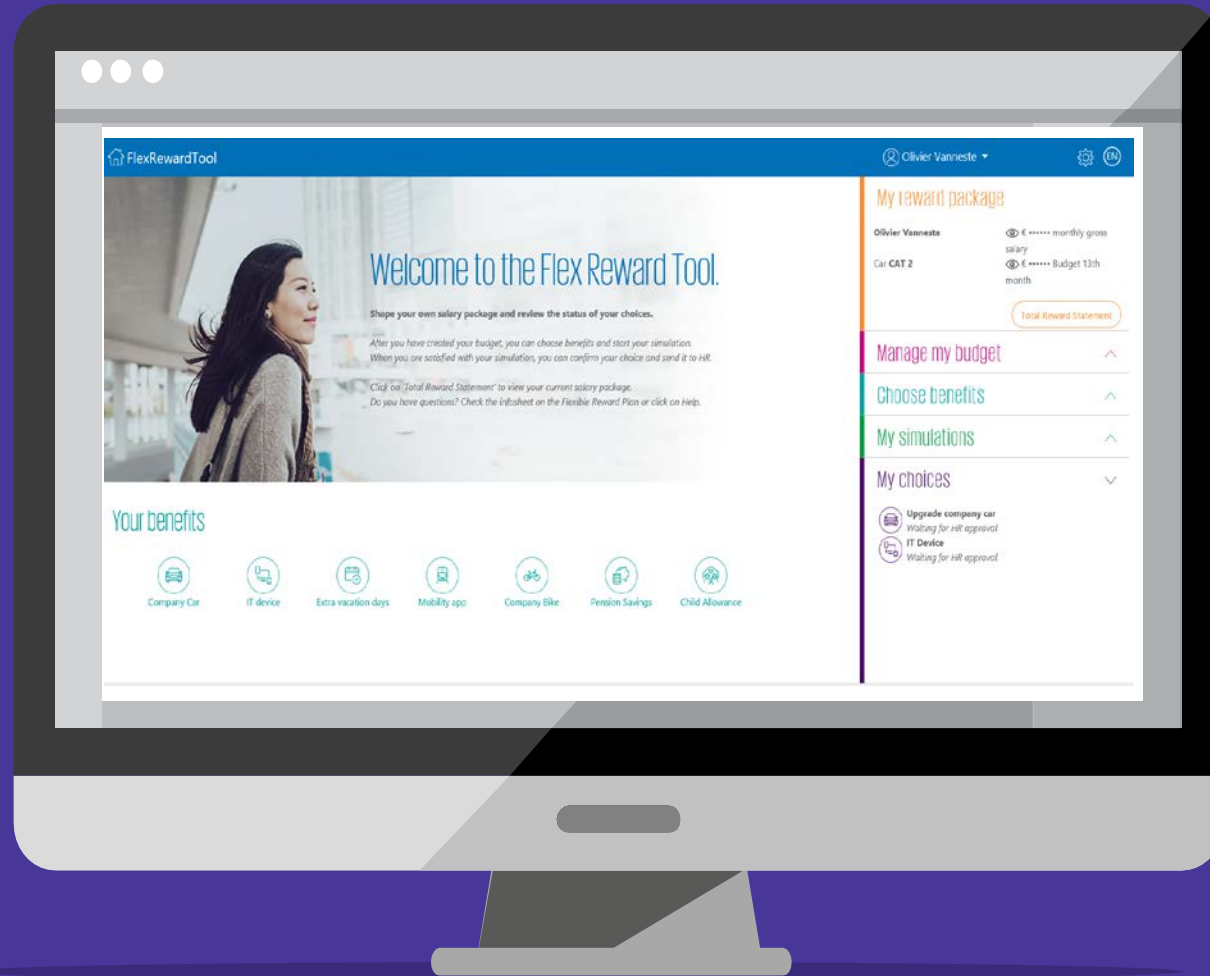
- Gebruik maken van TCO berekeningen zodat meer elektrische wagens kunnen gekozen worden (inclusief verbruik van de wagen)
- Hybride wagens enkel beperkt toelaten (rekening houden met te laag aangeven verbruik) en geen high-end SUV's
- Aanbod elektrische wagens uitbreiden. Probleem is dat werknemers enkel focussen op premium elektrische wagens. Moeilijk om 'kleine' elektrische wagen populair te maken.



Mathias Ackermans  
do 24 okt 2019 18:58

**Brussels Gewest bant alle diesel- én  
benzinewagens tegen 2035**

# Demo



Nieuwe versie  
van de Flex  
Reward Tool

Focus op  
gebruikers-  
ervaring

Innovatie

Flexibiliteit

# Alternatieve mobiliteit: fietsleasing

Restwaarde bij overname fiets	Veel discussie – principe is nog steeds: marktwaarde. Recente ruling (niet gepubliceerd) <ul style="list-style-type: none"><li>- 15% van cataloguswaarde</li><li>- 11% van leasewaarde (bij gewone fietsen en elektrische fietsen)</li><li>- 13% van leasewaarde (bij speed pedelecs)</li></ul>
Voorwaarde voor woon-werkverkeer	<b>Minimaal 20% woon-werkverkeer</b> nodig voor vrijstelling belasting (verschillende rulings) – ook mogelijk voor deel van traject. Verklaring op eer aan te raden.
Wat is inbegrepen?	Relatief ruim: onderhoudskosten, stallingskosten, accessoires. Recente ruling: enkel accessoires die aangeboden worden met de fiets en die nodig zijn / gebruikt worden in het kader van het woon-werkverkeer (helm, fluorescerende vest, fietstas,...)

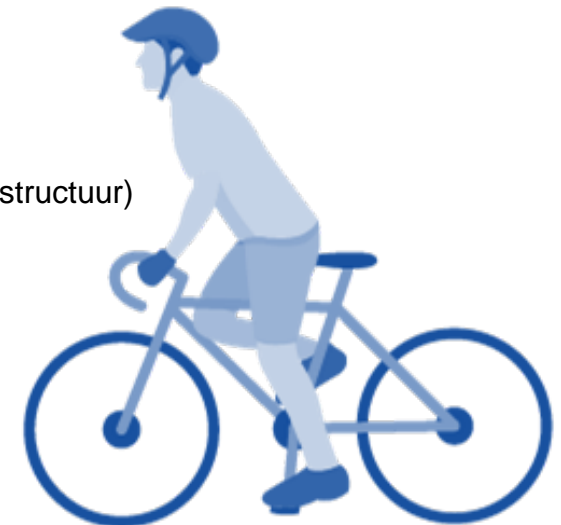
## Praktische insights van klanten

*Kurt Tollenaere,  
Mobility Manager,  
Indaver*

- Voldoende informeren – ook wijzen op de ‘plichten’
- 187 fietsen op 1 jaar tijd op populatie van 730 werknemers: een groot succes
- Er wordt duidelijk meer gefietst – ook vraag naar omkadering (douches, fietskleding, kleedinfrastructuur)

*Cheyenne DeClerq,  
HR Officer,  
VFC*

- Goede infosessies geven, met alle voor – maar ook nadelen
- Aandacht voor goede verzekering (zeker bij diefstal)
- Duidelijke berekeningen tonen, eventueel ook al mét fietsvergoeding
- Voorlopig koos 14% van de werknemers voor een fiets
- Fietsplan heeft duidelijk een impact op meer groene mobiliteit



# Alternatieve mobiliteit: fietsleasing

Wim De Groof,  
Project manager,  
Bike to Work

- Mobiliteitsoplossing voor werknemers en werkgevers
- Binnenkort een app om **fietsroutes** naar het uit te stippelen
- **Motiveren en belonen** van werknemers via challenges, wedstrijden...  
([www.biketowork.be](http://www.biketowork.be))

Vincent Meerschaert,  
General Manager,  
Traject

- Fietsleasing kaderen in een **integraal mobiliteitsbeleid**: niet louter een verloningsmaatregel maar ook nadenken over kwaliteitsvolle fietsstallingen, info over veilige fietsroutes, parkeerbeleid,..
- Volg bij fietsleasing de logica en aantrekkelijkheid van de **bedrijfswagen**: voldoende keuzevrijheid, kwaliteit en maximale ontzorging

## **Andere praktische tips**

- Onderschat de **complexiteit van brutoloonruil** niet: denk goed na over alle gevolgen
- Zorg voor een goede **policy en bijlage bij de arbeidsovereenkomst**





# Alternatieve mobiliteit: andere mobiliteitsvormen

Parking aan station	Indien in het kader van woon-werk beschouwd als <b>niet-belastbare kost eigen aan de werkgever</b> (Voorafgaande beslissing nr. 2019.0895 d.d. 26.11.2019 – nog niet gepubliceerd)
Steps	Fiscale vrijstelling in wetgeving enkel van toepassing voor fietsen. Steps, monowheels en gelijkaardige transportmiddelen zijn NIET vrijgesteld (met uitzondering van het mobiliteitsbudget)
Deelwagen	Onduidelijkheid over de taxatie van de deelwagen + administratieve complexiteit (met uitzondering van het mobiliteitsbudget)
Openbaar vervoer	In principe volledig vrijgesteld Maar openbaar vervoer voor privédoeleinden: belastbaar en onderworpen aan RSZ (met uitzondering van het mobiliteitsbudget)



# Incentives: de KPMG case

- Cafetariaplan + flexibele mobiliteit sinds 2013 (downgrade, inlevering, upgrade van bedrijfswagen)
- 2018 (verhuis naar nieuwe kantoren in Berchem en Zaventem): lancering nieuw mobiliteitsplan met volgende uitgangspunten:
  - Stimuleren van alternatieve mobiliteit via budgetneutrale incentives
  - Geen afstraffing: geen beperking bedrijfswagen, tankkaart of parking



## Mijn budget beheren

Budget 13de maand	€ 5760.00
KPMG Mobiliteitsbudget	€ 532.00
Incentives	€ 120.00
<b>Huidig saldo</b>	<b>€ 6412.00</b>



Mobiliteitskalender



Verworven incentives

## Overzicht incentives

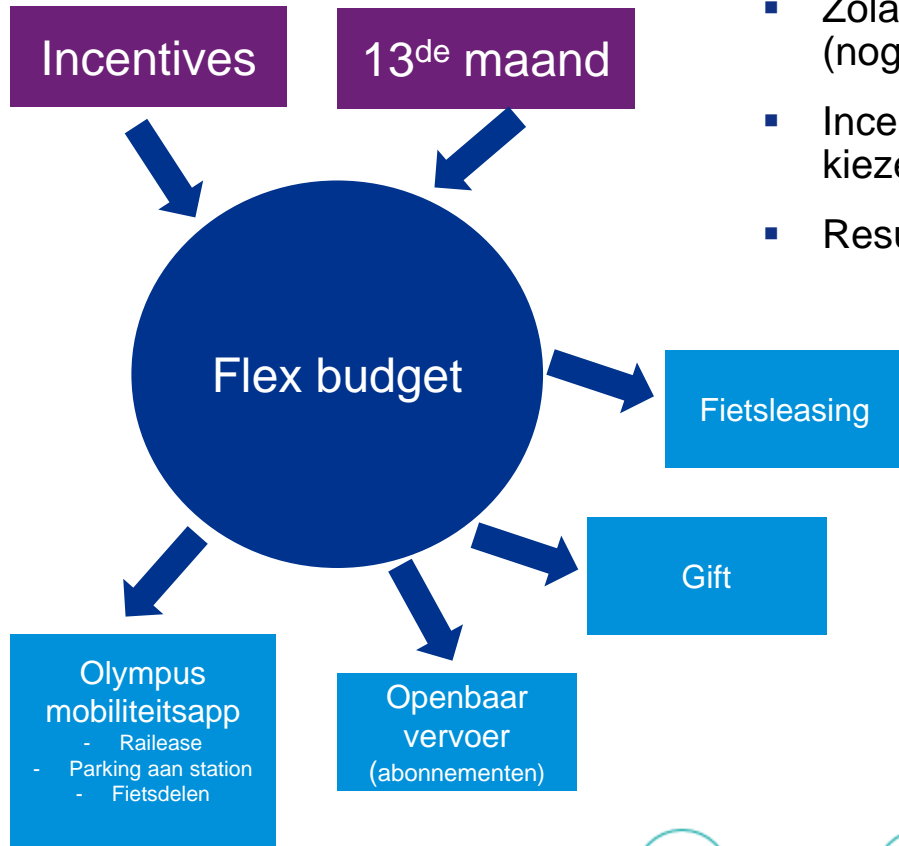
Gratis proefabonnement	“Proef van de trein’ (1 maand) – 7 dagen De Lijn,...
Basisincentive	532 EUR basisbudget
Incentive per dag	Op basis van input in online mobiliteitskalender – check mogelijk via Olympus – sinds 1/02/2020 verhoogd tot 10 EUR per dag voor trein
Fietsleasing	
Poolcars	Pool cars ter beschikking voor medewerkers die geen wagen hebben (om naar klant te gaan)
Andere initiatieven	‘Mobility for live’ (tijdelijke verhoging incentive voor goed doel)

## Standaard incentives

Type	Vergoeding
Bus	5,00 €/dag
Carpooling	2,50 €/dag
Fiets	0,24 €/km
Tram	5,00 €/dag
Trein	10,00 €/dag
Wagen	0,00 €/dag

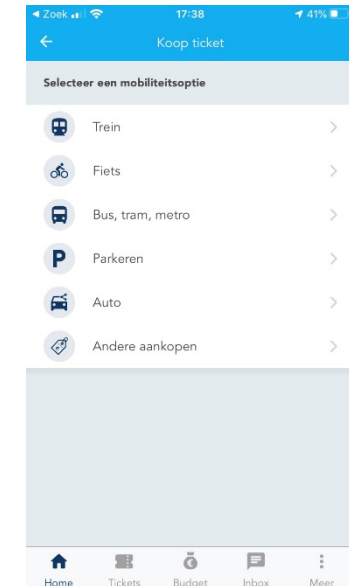
Zoek	17:38	38%
Budget		
BUSINESS	Prijzen incl. btw	€ 170,00 >
PRIVE	Prijzen incl. btw	€ 0,00 >

# Incentives: de KPMG case



- Zolang incentives niet 'cash' worden betaald is er geen taxatie (nog geen beschikbaarheid).
- Incentives worden opgenomen in 'Flex' budget. Werknemer kan kiezen hoe incentives worden besteed.
- Resultaten zijn indrukwekkend:

	USE (days)	↘ KMs Car	↘ CO2-emission
<b>Openbaar vervoer</b>	<b>24.319</b>	<b>2.971.260</b>	<b>309.011.040</b>
<i>Trein</i>	18.482	2.821.200	293.404.800
<i>Tram</i>	3.033	93.980	9.773.920
<i>Bus</i>	2.804	56.080	5.832.320
<b>Carpooling</b>	<b>7.223</b>	<b>433.380</b>	<b>45.071.520</b>
<b>Fiets</b>	<b>7.488</b>	<b>93.834</b>	<b>9.758.712</b>
<b>Totaal</b>	<b>39.030</b>	<b>3.498.474</b>	<b>363.841.272</b>



# Cash for car: vernietiging wetgeving

- Wetgeving op 23/01/2020 vernietigd door Grondwettelijk Hof
  - Vanaf 1/01/2021 niet meer van toepassing, tenzij regering met alternatief komt.
  - Wat zijn de **alternatieven**?

<i>Alternatieven</i>	<i>Voordelen</i>	<i>Nadelen</i>
Cash	Eenvoudig	Weinig netto
Bedrijfswagen	Fiscaal interessant	Werknemer heeft bedrijfswagen wellicht niet nodig
Cafetariaplan	Flexibiliteit, mogelijk hoog nettovoordeel	Deel zal wellicht altijd nog cash moeten worden uitbetaald
Mobiliteitsbudget	Hoog netto-voordeel. Stimulans voor alternatieve mobiliteit	Mogelijke complexiteit

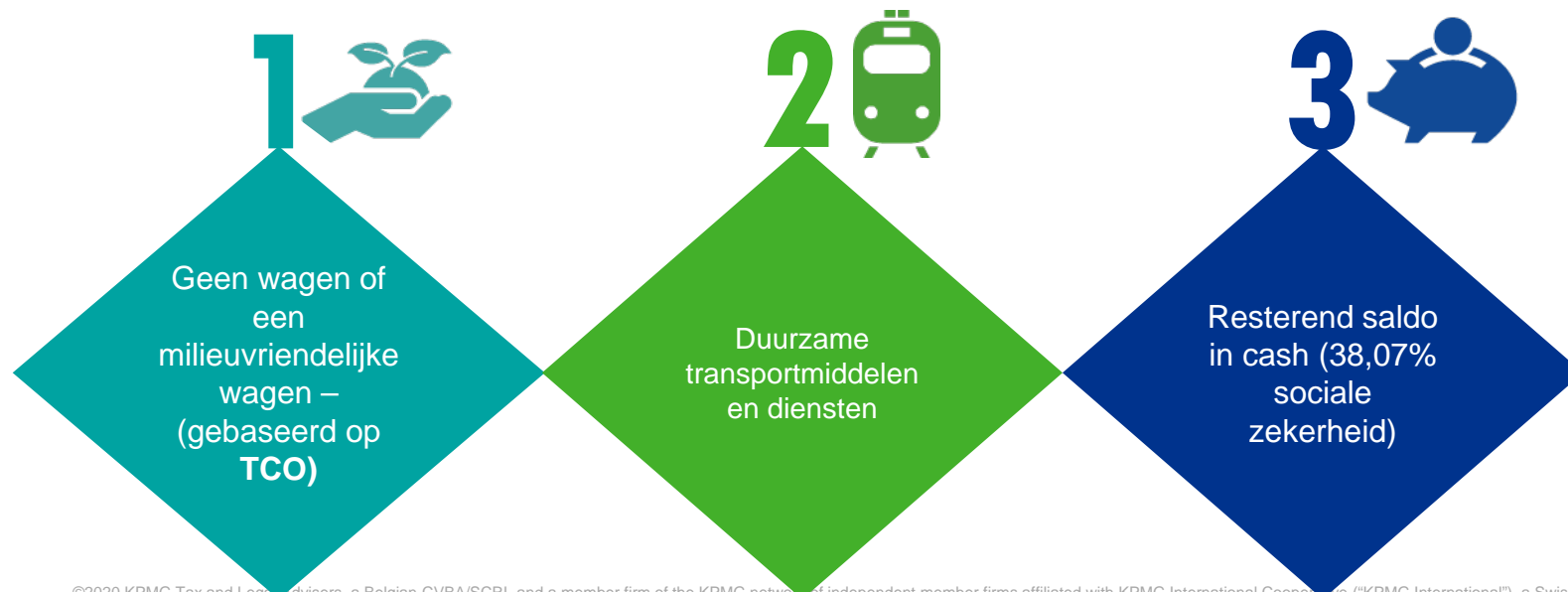
## Vergelijking: wat blijft er netto over?

Cash for car	7.542 EUR
Cash	2.619 EUR
Cafetariaplan	5.810 EUR
Mobiliteitsbudget	5.202 EUR

KPMG

# Mobiliteitsbudget: update

- Concept:
  - Vast budget dat de werknemer ontvangt en dat kan worden besteed aan alternatieve mobiliteitsopties
  - Van kracht sinds 1 maart 2019, maar nog door weinig ondernemingen effectief ingevoerd.
  - Mobiliteitsbudget kan flexibel worden ingevoerd ('light' mobiliteitsbudget')
- Verschillende updates via FAQ mobiliteitsbudget (reeds 4<sup>e</sup> update) ([www.mobiliteitsbudget.be](http://www.mobiliteitsbudget.be))
  - Referentiebudget kan gebruikt worden voor bepaling mobiliteitsbudget, ook voor tankkosten.
  - Extra verduidelijking over voordelen in 2<sup>e</sup> pijler (parking aan het station,...)





# Bedrag

- 1) Op basis van **effectieve TCO**
  - 2) Op basis van **referentiewagen** (functie)
    - Consistent
    - Communiceren
    - Ook referentiebudget mogelijk voor brandstofkosten (forfaitaire methode:  $200 \text{ dagen} \times \text{afstand woon-werkverkeer} \times 2 \times 30\% \times 0,3573$  (kilometervergoeding voor dienstverplaatsingen))
- Ook belangrijk bij nieuwe werknemers / functiewijzigingen
  - Nog enkele onduidelijkheden (carwashvergoeding ruling?)
  - Geen aanpassingen van zodra budget is vastgelegd (bijvoorbeeld: aanpassing woon-werkafstand)



**Total cost of ownership**

- Jaarlijkse brutokosten van bedrijfswagen, o.a:
- Maandelijks leaseprijs / jaarlijkse afschrijving 20% indien eigendom van werkgever
- Huur
- Brandstofkosten
- Eventuele verzekeringen
- Solidariteitsbijdrage



# Praktisch - 6 richtlijnen voor implementatie



## Scope

- Wie komt in aanmerking?
- Wanneer kan iemand in aanmerking komen?
- Communiceren aan de werknemers!



## Afspraken

- Policy
- Update wagenbeleid
- Impact op andere mobiliteit (fietslease,...)
- Terugbetaling van professionele kilometers



## Tweede pijler

- Vrije keuze – wat op te nemen?
- Impact op administratie



## Events

- Indexatie?
- Wijziging in geval van promotie?



## Processen

- Mobiliteitsrekening (ev. via derde partij)
- Impact op payroll
- Wat bij overschrijding mobiliteitsbudget?



## Wat als?

- In geval van ontslag (berekening van de ontslagvergoeding)
- In geval van langdurige afwezigheid
- In geval van deeltijdse tewerkstelling



# Voordelen van het mobiliteitsbudget

- Alternatieve mobiliteit in pijler 2 is **volledig vrijgesteld** en heeft **ruime scope** (step, privégebruik openbaar vervoer, gebruik door gezin, tickets buitenlands, deelwagens). Buiten het mobiliteitsbudget zijn deze voordelen belastbaar of is er onduidelijkheid over hoe dit belast moet worden
- **Voordelige cash uitbetaling** voor werknemer
- Mobiliteitsbudget kan geïntegreerd worden in een **ruimer flexibel mobiliteitsbeleid**, zelfs in een cafetariaplan (indien budget individueel opgevolgd kunnen worden)
- **Relatief eenvoudig in te voeren** op voorwaarde dat:
  - Gebruik van referentiebudgetten in pijler 1
  - Gebruik van kaarten of apps in pijler 2
  - Gebruik van tool om het budget te beheren



Best Compensation, Reward & Benefits Provider



## Q&A

[www.cafetariaplan.com](http://www.cafetariaplan.com)



Olivier Vanneste  
ovanneste@kpmg.com



Els Van Den Eynde  
evandeneinde@kpmg.com

*Connecteer gerust met ons op LinkedIn en blijf op de hoogte van de laatste updates!*

Juridische en fiscale expertise

Jarenlange ervaring

Innovatieve tool

Reward experts

Praktisch

Ook internationale ervaring



<https://cafeteriaplan.be/nl/>



[kpmg.com/be/social](https://kpmg.com/be/social)



[kpmg.com/app](https://kpmg.com/app)

©2020 KPMG Tax & Legal Advisers, a Belgian CVBA/SCRL and a member firm of the KPMG network of independent member firms affiliated with KPMG International Cooperative (“KPMG International”), a Swiss entity. All rights reserved.

The KPMG name and logo are registered trademarks or trademarks of KPMG International.