



2017年度 上市银行业绩速览

2018年5月

概览

2017年对中国银行业而言是充满挑战的一年,利率市场化的深入推进以及监管力度和深度的持续加强,对商业银行的经营业绩产生了一定的压力。在这多变的经营环境中,上市银行积极调整业务结构、回归传统存贷业务本源,在保持资产和利润规模稳步增长的同时,进一步改善资产质量和提升拨备水平。

业务规模增速减缓,信贷资产占比提高

根据中国银行保险监督管理委员会(“中国银保监会”)公布的统计数据,2017年末,中国商业银行资产总额为人民币196.78万亿元,较上年末增长8.31%,增速较去年同期有所下降。本刊所展示的41家上市银行2017年度总资产增长率为6.85%,与2016年度13.95%的增长率相比显著减缓。其中,国有大型商业银行为7.18%,股份制商业银行为3.51%,其他银行为11.13%,股份制商业银行总资产增长率受同业业务缩表影响降至较低水平。资产结构中,贷款类资产占比为49.35%,较上年末增长2.11个百分点;投资类资产占比保持稳定,但其中部分项目结构调整,应收款项类投资占比有所下降。近年来监管部门对商业银行加强监管力度、开展专项治理工作成效开始显现。

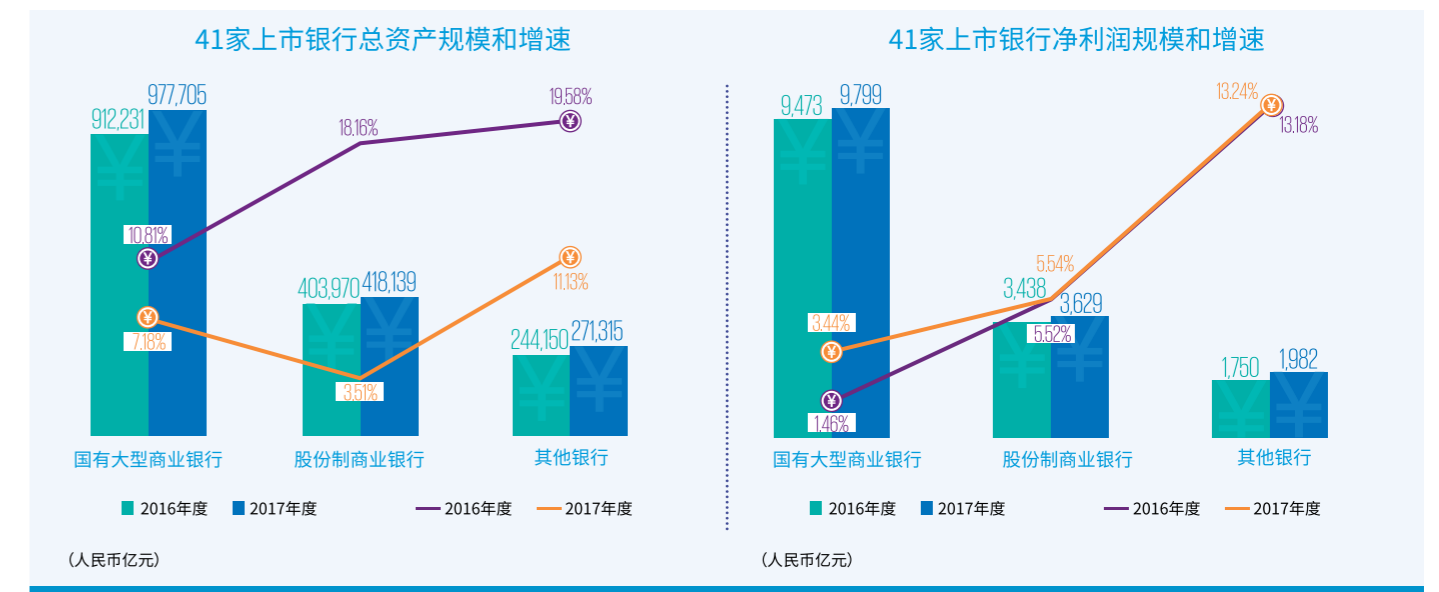
利润增长平稳,息差进一步收窄

根据中国银保监会公布的统计数据,中国商业银行2017年度实现利润总额增长5.99%,增速较上年提高2.45个百分点,平均

净息差为2.1%,较上年下降0.12个百分点。本刊所展示的41家上市银行同期利润总额规模增长率为5.1%,增速较上年增加1.42个百分点,其中国有大型商业银行增速为3.44%,较上年增加1.98个百分点;股份制商业银行增速为5.54%,较上年增加0.02个百分点;其他银行增速为13.24%,较上年增加0.06个百分点。本刊所展示的39家已披露净息差水平的上市银行平均净息差为2.07%,较上年下降0.24个百分点。其中,国有大型商业银行下降0.03个百分点,股份制商业银行下降0.29个百分点,其他银行下降0.27个百分点。受2017年资金市场利率上行影响,上市股份制商业银行和其他银行资金成本上升,净息差水平下降较为明显。

资本充足率水平总体稳定

根据中国银保监会公布的统计数据,2017年末,中国商业银行平均核心一级资本充足率、一级资本充足率以及资本充足率分别为10.75%、11.35%以及13.65%,较上年末分别持平、上升0.1个百分点以及上升0.37个百分点。本刊所展示的41家上市银行2017年末平均核心一级资本充足率、一级资本充足率以及资本充足率平均水平分别为9.77%、10.57%以及13.07%,较上年末分别下降0.2、上升0.24以及上升0.48个百分点。2017年,部分上市商业银行通过发行优先股、可转换债券、二级资本债等资本市场工具多渠道补充资本,保持适当的资本充足水平。



数据来源:各银行2017年及2016年年报及相关招股说明书信息,毕马威中国研究

注1:以上总资产规模及净利润规模为各类别银行的合计数据

注2:以上增速为各类别银行的平均数据

注3:国有大型商业银行包括工商银行、建设银行、农业银行、中国银行和交通银行;股份制商业银行包括兴业银行、招商银行、浦发银行、民生银行、中信银行、光大银行、平安银行、华夏银行和浙商银行;其他银行包括邮储银行、北京银行、上海银行、江苏银行、南京银行、宁波银行、盛京银行、徽商银行、重庆农商行、杭州银行、广州农商行、锦州银行、天津银行、哈尔滨银行、中原银行、贵阳银行、郑州银行、成都银行、重庆银行、青岛银行、甘肃银行、九台农商行、常熟银行、无锡银行、江阴银行、张家港行和吴江银行,下同

《2017年度上市银行业绩速览》(简称“本刊”)是由毕马威发布的面向中国银行业的业绩分析刊物。本刊拟通过汇总展示在A股及H股上市的全部41家银行2017年度业绩,来帮助本刊读者研究分析中国银行业在过去一年中行业整体的环境变化和发展的趋势。我们希望利用我们的专业经验,对您了解中国银行业的目前运行状况有所帮助。如果您希望获取更多信息,欢迎随时与我们联系。

概览 (续)

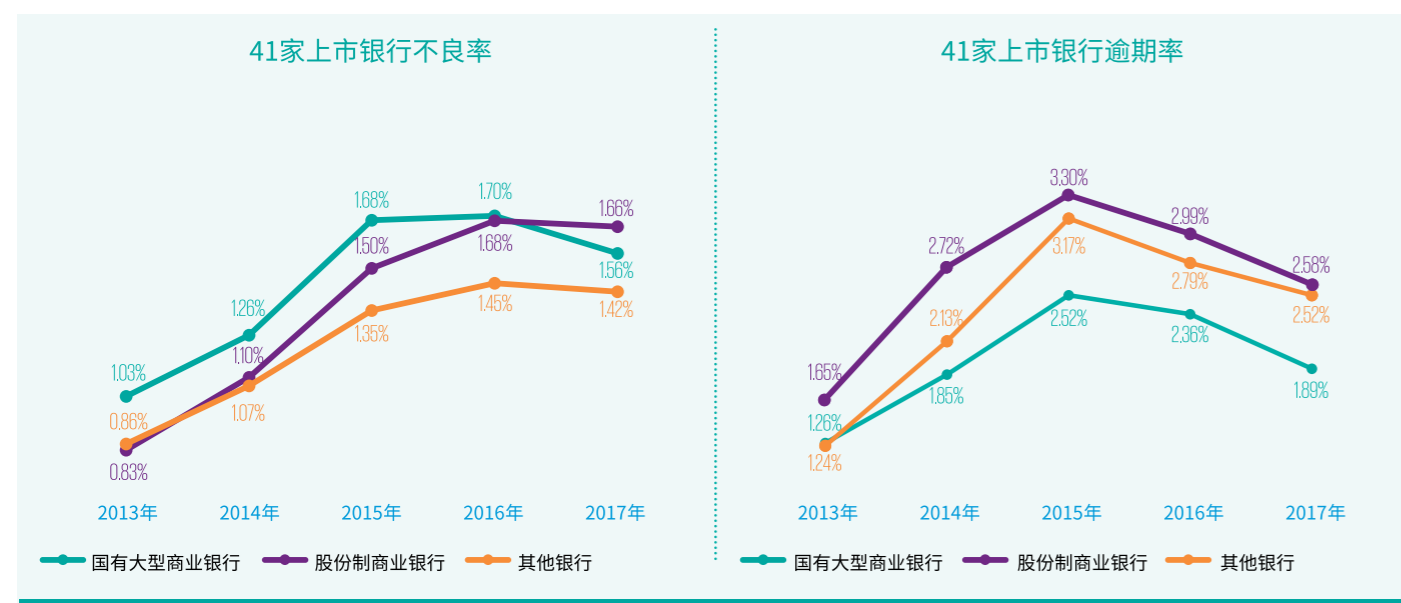
信贷资产质量企稳, 抗风险能力提高

根据中国银保监会公布的统计数据, 2017年末, 中国商业银行平均不良率为1.74%, 与上年末基本持平。本刊所展示的41家上市银行同期平均不良率为1.49%, 较上年末下降0.04个百分点。其中, 国有大型商业银行不良率下降0.14个百分点至1.56%; 股份制商业银行下降0.02个百分点至1.66%; 其他银行下降0.03个百分点至1.42%。2017年国内经济平稳增长, 银行业不良贷款增速放缓, 同时加大了对不良贷款清收、处置的力度, 信贷资产整体质量开始企稳。

同时, 2017年末, 本刊所展示的41家上市银行的平均逾期率较上年末下降0.33个百分点至2.45%, 各类型银行平均逾期率均出

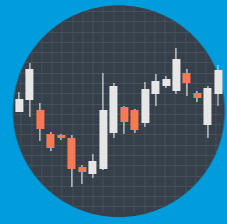
现下降。此外, 逾期90天以上非不良贷款与不良贷款比率平均为22.68%, 较2016年下降6.51个百分点, 上市银行贷款质量整体更为夯实。

在贷款拨备方面, 根据中国银保监会公布的统计数据, 商业银行平均贷款拨备率自2016年末的3.08%上升至2017年末的3.16%。本刊所展示的41家上市银行2017年末平均贷款拨备率为3.14%, 较上年末上升0.05个百分点; 平均拨备覆盖率为224.57%, 较上年末上升10.96个百分点。上市商业银行利润水平的增长和贷款质量的企稳为拨备水平提高创造了条件, 信贷资产抗风险能力有所提高。



数据来源: 各银行2017年及2016年年报及相关招股说明书信息, 毕马威中国研究

1 业务规模类指标



排名	按总资产规模	2017年度 (人民币亿元)	2016年度 (人民币亿元)	排名 变化
国有大型商业银行				
1	工商银行	260,870	241,373	●
2	建设银行	221,244	209,637	●
3	农业银行	210,534	195,701	●
4	中国银行	194,674	181,489	●
5	交通银行	90,383	84,032	●
股份制商业银行				
6	兴业银行	64,168	60,859	●
7	招商银行	62,976	59,423	●
8	浦发银行	61,372	58,573	▲
9	民生银行	59,021	58,959	●
10	中信银行	56,777	59,311	▼
11	光大银行	40,882	40,200	●
12	平安银行	32,485	29,534	●
13	华夏银行	25,089	23,562	●
14	浙商银行	15,368	13,549	●
其他银行				
15	邮储银行	90,126	82,656	●
16	北京银行	23,298	21,163	●
17	上海银行	18,078	17,554	●
18	江苏银行	17,706	15,983	●
19	南京银行	11,412	10,639	●
20	宁波银行	10,320	8,850	▲
21	盛京银行	10,306	9,055	▼
22	徽商银行	9,081	7,548	▲
23	重庆农商行	9,058	8,032	▼
24	杭州银行	8,333	7,204	●
25	广州农商行	7,357	6,610	●
26	锦州银行	7,234	5,391	▲
27	天津银行	7,019	6,573	▼
28	哈尔滨银行	5,643	5,390	●
29	中原银行	5,220	4,331	●
30	贵阳银行	4,641	3,723	▲
31	郑州银行	4,358	3,661	▲
32	成都银行	4,345	3,609	▲
33	重庆银行	4,228	3,731	▼
34	青岛银行	3,063	2,780	●
35	甘肃银行	2,711	2,451	●
36	九台农商行	1,870	1,915	●
37	常熟银行	1,458	1,300	●
38	无锡银行	1,371	1,246	●
39	江阴银行	1,094	1,041	●
40	张家港行	1,032	902	●
41	吴江银行	953	813	●
国有大型商业银行算术平均		195,541	182,446	
股份制商业银行算术平均		46,460	44,886	
其他银行算术平均		10,049	9,043	

数据来源:各银行2017年及2016年年报及相关招股说明书信息,毕马威中国研究

2 规模成长类指标



排名	按总资产增速	2017年度 %	2016年度 %	排名 变化
国有大型商业银行				
1	工商银行	8.08%	8.68%	▲
2	农业银行	7.58%	10.00%	▲
3	交通银行	7.56%	17.44%	▼
4	中国银行	7.27%	7.93%	▲
5	建设银行	5.54%	14.25%	▼
股份制商业银行				
6	浙商银行	13.43%	31.33%	●
7	平安银行	9.99%	17.80%	▲
8	华夏银行	6.48%	16.61%	▲
9	招商银行	5.98%	8.54%	▲
10	兴业银行	5.44%	14.85%	▲
11	浦发银行	4.78%	16.12%	●
12	光大银行	1.70%	26.91%	▼
13	民生银行	0.11%	30.42%	▼
14	中信银行	-4.27%	15.79%	▼
其他银行				
15	锦州银行	34.20%	49.05%	▲
16	贵阳银行	24.67%	56.28%	▼
17	中原银行	20.53%	41.58%	▲
18	成都银行	20.39%	12.29%	▲
19	徽商银行	20.31%	18.65%	▲
20	郑州银行	19.03%	37.84%	▼
21	吴江银行	17.11%	13.85%	▲
22	宁波银行	16.61%	23.53%	▲
23	杭州银行	15.67%	32.11%	▼
24	张家港行	14.41%	9.50%	▲
25	盛京银行	13.82%	29.05%	▼
26	重庆银行	13.31%	16.66%	▲
27	重庆农商行	12.78%	12.05%	▲
28	常熟银行	12.19%	19.79%	●
29	广州农商行	11.31%	13.41%	▲
30	江苏银行	10.78%	23.87%	▼
31	甘肃银行	10.65%	15.63%	▲
32	青岛银行	10.18%	48.47%	▼
33	北京银行	10.09%	14.71%	▲
34	无锡银行	10.02%	7.92%	▲
35	邮储银行	9.04%	13.28%	▲
36	南京银行	7.26%	32.16%	▼
37	天津银行	6.79%	16.20%	▼
38	江阴银行	5.11%	15.04%	▼
39	哈尔滨银行	4.68%	21.17%	▼
40	上海银行	2.98%	21.13%	▼
41	九台农商行	-2.33%	34.88%	▼
国有大型商业银行算术平均		7.20%	11.66%	
股份制商业银行算术平均		4.85%	19.82%	
其他银行算术平均		13.02%	24.08%	

数据来源:各银行2017年及2016年年报及相关招股说明书信息,毕马威中国研究

排名	按净利润增速	2017年度 %	2016年度 %	排名 变化
国有大型商业银行				
1	农业银行	4.93%	1.82%	▲
2	建设银行	4.83%	1.53%	▲
3	交通银行	4.49%	1.23%	▲
4	工商银行	2.99%	0.50%	▲
5	中国银行	0.51%	2.58%	▼
股份制商业银行				
6	招商银行	13.24%	7.52%	▲
7	浙商银行	8.07%	44.00%	▼
8	兴业银行	6.27%	7.26%	●
9	民生银行	4.40%	3.73%	▲
10	光大银行	4.02%	2.74%	▲
11	中信银行	2.61%	0.11%	▲
12	平安银行	2.61%	3.36%	●
13	浦发银行	2.47%	5.26%	▼
14	华夏银行	0.90%	4.24%	▼
其他银行				
15	甘肃银行	75.10%	47.95%	▲
16	成都银行	51.48%	-8.44%	▲
17	常熟银行	25.34%	7.34%	▲
18	贵阳银行	24.37%	13.85%	▲
19	邮储银行	19.94%	14.11%	▲
20	宁波银行	19.60%	19.12%	▼
21	南京银行	16.95%	18.13%	▼
22	中原银行	16.24%	11.54%	▲
23	广州农商行	15.37%	2.12%	▲
24	杭州银行	14.14%	7.60%	▲
25	江苏银行	12.96%	11.91%	●
26	重庆农商行	12.59%	10.70%	▲
27	无锡银行	12.38%	7.88%	▲
28	吴江银行	12.13%	7.75%	▲
29	徽商银行	11.66%	12.63%	▼
30	锦州银行	10.86%	67.06%	▼
31	盛京银行	10.12%	10.51%	▼
32	张家港行	8.41%	2.16%	▲
33	重庆银行	7.48%	10.48%	▼
34	郑州银行	7.14%	20.53%	▼
35	上海银行	7.06%	9.83%	▼
36	哈尔滨银行	6.99%	10.02%	▼
37	北京银行	5.35%	6.16%	▼
38	江阴银行	-1.22%	-5.83%	▲
39	青岛银行	-8.86%	15.15%	▼
40	天津银行	-12.72%	-8.40%	●
41	九台农商行	-29.25%	65.19%	▼
国有大型商业银行算术平均		3.55%	1.53%	
股份制商业银行算术平均		4.95%	8.69%	
其他银行算术平均		13.02%	14.33%	

3 经营效率类指标



排名	按净资产收益率	2017年度 %	2016年度 %	排名变化
国有大型商业银行				
1	建设银行	14.80%	15.44%	↓
2	农业银行	14.57%	15.14%	↑
3	工商银行	14.35%	15.24%	↓
4	中国银行	12.24%	12.58%	↓
5	交通银行	11.40%	12.22%	↓
股份制商业银行				
6	招商银行	16.54%	16.27%	↑
7	兴业银行	15.35%	17.28%	↓
8	浙商银行	14.64%	17.34%	↓
9	浦发银行	14.45%	16.35%	↓
10	民生银行	14.03%	15.13%	↑
11	华夏银行	13.54%	15.75%	↓
12	光大银行	12.75%	13.80%	↓
13	中信银行	11.67%	12.58%	↑
14	平安银行	11.62%	13.18%	↓
其他银行				
15	甘肃银行	22.46%	15.10%	↑
16	锦州银行	21.03%	25.16%	↓
17	贵阳银行	19.76%	21.67%	↓
18	宁波银行	19.02%	17.74%	↑
19	郑州银行	18.74%	20.46%	↓
20	南京银行	16.94%	16.25%	↓
21	成都银行	16.83%	12.24%	↑
22	重庆农商行	15.61%	15.99%	↓
23	徽商银行	15.56%	15.63%	↑
24	盛京银行	15.36%	15.62%	↓
25	北京银行	13.77%	14.92%	↑
26	江苏银行	13.72%	14.47%	↑
27	广州农商行	13.65%	13.89%	↑
28	哈尔滨银行	13.50%	14.01%	↑
29	重庆银行	13.20%	15.50%	↓
30	邮储银行	13.07%	13.44%	↑
31	上海银行	12.63%	14.35%	↓
32	常熟银行	12.52%	11.91%	↑
33	无锡银行	11.04%	11.52%	↑
34	杭州银行	10.87%	10.43%	↑
35	九台农商行	10.79%	18.11%	↓
36	青岛银行	10.73%	12.20%	↓
37	中原银行	9.57%	9.75%	↑
38	张家港行	9.43%	9.68%	↑
39	天津银行	9.12%	12.05%	↓
40	江阴银行	9.10%	9.92%	↓
41	吴江银行	9.06%	9.48%	↓
国有大型商业银行算术平均		13.47%	14.12%	
股份制商业银行算术平均		13.84%	15.30%	
其他银行算术平均		13.97%	14.50%	

排名	按总资产收益率	2017年度 %	2016年度 %	排名变化
国有大型商业银行				
1	工商银行	1.14%	1.20%	↓
2	建设银行	1.13%	1.18%	↓
3	中国银行	0.98%	1.05%	↓
4	农业银行	0.95%	0.99%	↓
5	交通银行	0.81%	0.87%	↓
股份制商业银行				
6	招商银行	1.15%	1.09%	↓
7	浦发银行	0.92%	0.98%	↓
8	兴业银行	0.92%	0.95%	↓
9	民生银行	0.86%	0.94%	↓
10	华夏银行	0.82%	0.90%	↓
11	光大银行	0.78%	0.85%	↓
12	浙商银行	0.76%	0.85%	↓
13	平安银行	0.75%	0.83%	↓
14	中信银行	0.74%	0.76%	↓
其他银行				
15	锦州银行	1.44%	1.82%	↓
16	甘肃银行	1.30%	0.84%	↑
17	贵阳银行	1.10%	1.21%	↑
18	郑州银行	1.08%	1.28%	↓
19	重庆农商行	1.05%	1.05%	↓
20	成都银行	0.98%	0.76%	↑
21	宁波银行	0.97%	0.98%	↑
22	哈尔滨银行	0.96%	1.01%	↓
23	常熟银行	0.96%	0.88%	↑
24	重庆银行	0.95%	1.01%	↓
25	徽商银行	0.94%	1.01%	↓
26	南京银行	0.88%	0.88%	↑
27	九台农商行	0.87%	1.39%	↓
28	上海银行	0.86%	0.89%	↓
29	北京银行	0.85%	0.90%	↓
30	广州农商行	0.84%	0.82%	↑
31	中原银行	0.82%	0.91%	↓
32	盛京银行	0.78%	0.86%	↓
33	张家港行	0.78%	0.81%	↑
34	无锡银行	0.76%	0.74%	↑
35	江阴银行	0.71%	0.79%	↓
36	江苏银行	0.71%	0.74%	↑
37	青岛银行	0.65%	0.90%	↓
38	杭州银行	0.59%	0.64%	↑
39	天津银行	0.58%	0.74%	↓
40	邮储银行	0.55%	0.51%	↓
41	吴江银行	未披露	未披露	
国有大型商业银行算术平均		1.00%	1.06%	
股份制商业银行算术平均		0.86%	0.91%	
其他银行算术平均		0.88%	0.94%	

排名	按净息差	2017年度 %	2016年度 %	排名变化
国有大型商业银行				
1	农业银行	2.28%	2.25%	↓
2	工商银行	2.22%	2.16%	↑
3	建设银行	2.21%	2.20%	↓
4	中国银行	1.84%	1.83%	↑
5	交通银行	1.58%	1.88%	↓
股份制商业银行				
6	招商银行	2.43%	2.50%	↑
7	平安银行	2.37%	2.75%	↓
8	华夏银行	2.01%	2.42%	↓
9	浦发银行	1.86%	2.03%	↑
10	浙商银行	1.81%	2.07%	↓
11	中信银行	1.79%	2.00%	↑
12	兴业银行	1.73%	2.23%	↓
13	光大银行	1.52%	1.78%	↑
14	民生银行	1.50%	1.86%	↓
其他银行				
15	常熟银行	2.91%	3.22%	↑
16	甘肃银行	2.91%	3.08%	↑
17	锦州银行	2.88%	3.67%	↓
18	中原银行	2.76%	3.26%	↓
19	贵阳银行	2.67%	2.88%	↓
20	重庆农商行	2.62%	2.74%	↓
21	邮储银行	2.40%	2.24%	↑
22	九台农商行	2.38%	2.67%	↓
23	江阴银行	2.33%	2.34%	↑
24	张家港行	2.33%	2.24%	↑
25	徽商银行	2.31%	2.59%	↓
26	成都银行	2.16%	2.44%	↓
27	哈尔滨银行	2.15%	2.65%	↓
28	无锡银行	2.15%	1.96%	↑
29	重庆银行	2.11%	2.38%	↓
30	郑州银行	2.08%	2.69%	↓
31	宁波银行	1.94%	1.95%	↑
32	南京银行	1.85%	2.16%	↓
33	青岛银行	1.72%	2.23%	↓
34	广州农商行	1.70%	1.98%	↓
35	杭州银行	1.65%	1.98%	↓
36	江苏银行	1.58%	1.70%	↑
37	盛京银行	1.50%	1.75%	↓
38	天津银行	1.25%	1.76%	↓
39	上海银行	1.25%	1.73%	↓
40	北京银行	未披露	未披露	
41	吴江银行	未披露	未披露	
国有大型商业银行算术平均		2.03%	2.06%	
股份制商业银行算术平均		1.89%	2.18%	
其他银行算术平均		2.14%	2.41%	

排名	按成本/收入比率	2017年度 %	2016年度 %	排名变化
国有大型商业银行				
1	工商银行	24.46%	25.91%	↓
2	建设银行	26.95%	27.49%	↓
3	中国银行	28.34%	28.08%	↑
4	交通银行	31.85%	30.90%	↑
5	农业银行	32.96%	34.59%	↓
股份制商业银行				
6	浦发银行	24.34%	23.16%	↓
7	兴业银行	27.63%	23.39%	↓
8	平安银行	29.89%	25.97%	↓
9	中信银行	29.92%	27.55%	↓
10	招商银行	30.23%	27.67%	↓
11	民生银行	31.72%	30.99%	↑
12	光大银行	31.92%	28.77%	↓
13	浙商银行	31.96%	27.71%	↓
14	华夏银行	32.96%	34.50%	↓
其他银行				
15	锦州银行	15.71%	14.83%	↓
16	重庆银行	22.00%	23.72%	↑
17	上海银行	24.47%	22.89%	↑
18	甘肃银行	24.81%	25.16%	↑
19	徽商银行	25.90%	27.55%	↑
20	郑州银行	26.18%	22.26%	↓
21	盛京银行	26.22%	19.31%	↓
22	北京银行	26.85%	25.81%	↑
23	贵阳银行	28.10%	25.60%	↓
24	成都银行	28.27%	30.73%	↑
25	江苏银行	28.80%	29.13%	↑
26	南京银行	29.20%	24.80%	↓
27	天津银行	29.42%	27.52%	↓
28	哈尔滨银行	29.71%	28.60%	↓
29	无锡银行	30.03%	32.48%	↑
30	青岛银行	31.68%	34.71%	↑
31	杭州银行	31.74%	30.23%	↓
32	吴江银行	32.63%	34.03%	↓
33	重庆农商行	33.96%	35.95%	↑
34	宁波银行	34.63%	34.26%	↓
35	张家港行	36.33%	37.09%	↑
36	广州农商行	37.11%	32.77%	↓
37	常熟银行	37.14%	37.40%	↑
38	江阴银行	38.29%	35.96%	↓
39	中原银行	44.00%	41.21%	↓
40	九台农商行	50.77%	41.61%	↓
41	邮储银行	64.64%	66.44%	↓
国有大型商业银行算术平均		28.91%	29.39%	
股份制商业银行算术平均		30.06%	27.75%	
其他银行算术平均		32.17%	31.19%	

数据来源:各银行2017年及2016年年报及相关招股说明书信息,毕马威中国研究

数据来源:各银行2017年及2016年年报及相关招股说明书信息,毕马威中国研究

4 资产质量类指标



排名	按不良率	2017年度 %	2016年度 %	排名变化
国有大型商业银行				
1	中国银行	1.45%	1.46%	→
2	建设银行	1.49%	1.52%	→
3	交通银行	1.50%	1.52%	→
4	工商银行	1.55%	1.62%	→
5	农业银行	1.81%	2.37%	→
股份制商业银行				
6	浙商银行	1.15%	1.33%	→
7	光大银行	1.59%	1.60%	→
8	兴业银行	1.59%	1.65%	→
9	招商银行	1.61%	1.87%	→
10	中信银行	1.68%	1.69%	→
11	平安银行	1.70%	1.74%	→
12	民生银行	1.71%	1.68%	→
13	华夏银行	1.76%	1.67%	→
14	浦发银行	2.14%	1.89%	→
其他银行				
15	邮储银行	0.75%	0.87%	→
16	宁波银行	0.82%	0.91%	→
17	南京银行	0.86%	0.87%	→
18	重庆农商行	0.98%	0.96%	→
19	锦州银行	1.04%	1.14%	→
20	徽商银行	1.05%	1.07%	→
21	常熟银行	1.14%	1.40%	→
22	上海银行	1.15%	1.17%	→
23	北京银行	1.24%	1.27%	→
24	贵阳银行	1.34%	1.42%	→
25	重庆银行	1.35%	0.96%	→
26	无锡银行	1.38%	1.39%	→
27	江苏银行	1.41%	1.43%	→
28	盛京银行	1.49%	1.74%	→
29	郑州银行	1.50%	1.31%	→
30	天津银行	1.50%	1.48%	→
31	广州农商行	1.51%	1.81%	→
32	杭州银行	1.59%	1.62%	→
33	吴江银行	1.64%	1.78%	→
34	青岛银行	1.69%	1.36%	→
35	成都银行	1.69%	2.21%	→
36	哈尔滨银行	1.70%	1.53%	→
37	九台农商行	1.73%	1.41%	→
38	甘肃银行	1.74%	1.81%	→
39	张家港行	1.78%	1.96%	→
40	中原银行	1.83%	1.86%	→
41	江阴银行	2.39%	2.41%	→
国有大型商业银行算术平均		1.56%	1.70%	
股份制商业银行算术平均		1.66%	1.68%	
其他银行算术平均		1.42%	1.45%	

排名	按逾期率	2017年度 %	2016年度 %	排名变化
国有大型商业银行				
1	建设银行	1.29%	1.51%	→
2	中国银行	1.86%	2.15%	→
3	工商银行	2.01%	2.65%	→
4	农业银行	2.09%	2.83%	→
5	交通银行	2.22%	2.64%	→
股份制商业银行				
6	浙商银行	1.07%	1.20%	→
7	兴业银行	1.59%	2.15%	→
8	招商银行	1.74%	2.14%	→
9	光大银行	2.46%	2.87%	→
10	浦发银行	2.80%	2.98%	→
11	中信银行	2.86%	3.26%	→
12	民生银行	3.18%	3.50%	→
13	平安银行	3.54%	4.11%	→
14	华夏银行	3.99%	4.72%	→
其他银行				
15	宁波银行	0.78%	1.15%	→
16	邮储银行	0.97%	0.96%	→
17	上海银行	1.05%	1.31%	→
18	常熟银行	1.12%	1.61%	→
19	南京银行	1.30%	1.70%	→
20	无锡银行	1.44%	1.64%	→
21	锦州银行	1.44%	4.03%	→
22	重庆农商行	1.48%	1.53%	→
23	张家港行	1.57%	2.19%	→
24	江苏银行	1.86%	2.28%	→
25	盛京银行	1.90%	2.62%	→
26	北京银行	1.91%	2.22%	→
27	广州农商行	2.03%	3.56%	→
28	徽商银行	2.16%	2.19%	→
29	杭州银行	2.22%	3.12%	→
30	吴江银行	2.25%	2.64%	→
31	江阴银行	2.55%	3.03%	→
32	天津银行	2.73%	2.52%	→
33	成都银行	3.15%	4.35%	→
34	九台农商行	3.18%	3.63%	→
35	青岛银行	3.58%	4.05%	→
36	哈尔滨银行	3.93%	3.61%	→
37	贵阳银行	4.01%	4.07%	→
38	甘肃银行	4.12%	2.10%	→
39	重庆银行	4.56%	3.70%	→
40	中原银行	5.31%	4.93%	→
41	郑州银行	5.35%	4.59%	→
国有大型商业银行算术平均		1.89%	2.36%	
股份制商业银行算术平均		2.58%	2.99%	
其他银行算术平均		2.52%	2.79%	

排名	按拨备覆盖率	2017年度 %	2016年度 %	排名变化
国有大型商业银行				
1	农业银行	208.37%	173.40%	→
2	建设银行	171.08%	150.36%	→
3	中国银行	159.18%	162.82%	→
4	工商银行	154.07%	136.69%	→
5	交通银行	153.08%	150.50%	→
股份制商业银行				
6	浙商银行	296.94%	259.33%	→
7	招商银行	262.11%	180.02%	→
8	兴业银行	211.78%	210.51%	→
9	中信银行	169.44%	155.50%	→
10	光大银行	158.18%	152.02%	→
11	华夏银行	156.51%	158.73%	→
12	民生银行	155.61%	155.41%	→
13	平安银行	151.08%	155.37%	→
14	浦发银行	132.44%	169.13%	→
其他银行				
15	宁波银行	493.26%	351.42%	→
16	南京银行	462.54%	457.32%	→
17	重庆农商行	431.24%	428.37%	→
18	常熟银行	325.93%	234.83%	→
19	邮储银行	324.77%	271.69%	→
20	徽商银行	287.45%	270.77%	→
21	上海银行	272.52%	255.50%	→
22	贵阳银行	269.72%	235.19%	→
23	锦州银行	268.64%	336.30%	→
24	北京银行	265.57%	256.06%	→
25	甘肃银行	222.00%	192.72%	→
26	杭州银行	211.03%	186.76%	→
27	重庆银行	210.16%	293.35%	→
28	郑州银行	207.75%	237.38%	→
29	吴江银行	201.50%	187.46%	→
30	成都银行	201.41%	155.35%	→
31	中原银行	197.50%	207.09%	→
32	天津银行	193.81%	193.56%	→
33	无锡银行	193.77%	200.77%	→
34	江阴银行	192.13%	170.14%	→
35	广州农商行	186.75%	178.58%	→
36	盛京银行	186.02%	159.17%	→
37	张家港行	185.60%	180.36%	→
38	江苏银行	184.25%	180.56%	→
39	九台农商行	171.48%	206.57%	→
40	哈尔滨银行	167.24%	166.77%	→
41	青岛银行	153.52%	194.01%	→
国有大型商业银行算术平均		169.16%	154.75%	
股份制商业银行算术平均		188.23%	177.34%	
其他银行算术平均		246.95%	236.59%	

排名	按贷款拨备率	2017年度 %	2016年度 %	排名变化
国有大型商业银行				
1	农业银行	3.77%	4.12%	→
2	建设银行	2.77%	2.87%	→
3	中国银行	2.55%	2.29%	→
4	工商银行	2.39%	2.22%	→
5	交通银行	2.30%	2.29%	→
股份制商业银行				
6	招商银行	4.22%	3.37%	→
7	浙商银行	3.43%	3.44%	→
8	兴业银行	3.37%	3.48%	→
9	浦发银行	2.84%	3.19%	→
10	中信银行	2.84%	2.62%	→
11	华夏银行	2.76%	2.65%	→
12	民生银行	2.66%	2.62%	→
13	平安银行	2.57%	2.71%	→
14	光大银行	2.52%	2.43%	→
其他银行				
15	江阴银行	4.60%	4.10%	→
16	重庆农商行	4.21%	4.10%	→
17	宁波银行	4.04%	3.21%	→
18	南京银行	3.98%	3.99%	→
19	甘肃银行	3.86%	3.48%	→
20	常熟银行	3.72%	3.30%	→
21	中原银行	3.62%	3.85%	→
22	贵阳银行	3.61%	3.33%	→
23	成都银行	3.41%	3.43%	→
24	杭州银行	3.36%	3.03%	→
25	吴江银行	3.31%	3.34%	→
26	张家港行	3.30%	3.54%	→
27	北京银行	3.30%	3.25%	→
28	上海银行	3.14%	3.00%	→
29	郑州银行	3.11%	3.11%	→
30	徽商银行	3.01%	2.90%	→
31	九台农商行	2.96%	2.92%	→
32	天津银行	2.91%	2.87%	→
33	重庆银行	2.85%	2.80%	→
34	哈尔滨银行	2.84%	2.55%	→
35	广州农商行	2.83%	3.24%	→
36	锦州银行	2.81%	3.84%	→
37	盛京银行	2.77%	2.78%	→
38	无锡银行	2.67%	2.80%	→
39	青岛银行	2.60%	2.64%	→
40	江苏银行	2.60%	2.59%	→
41	邮储银行	2.44%	2.37%	→
国有大型商业银行算术平均		2.76%	2.76%	
股份制商业银行算术平均		3.02%	2.95%	
其他银行算术平均		3.25%	3.20%	

数据来源:各银行2017年及2016年年报及相关招股说明书信息,毕马威中国研究

数据来源:各银行2017年及2016年年报及相关招股说明书信息,毕马威中国研究

5 资本充足类指标



排名	按核心一级资本充足率	2017年度 %	2016年度 %	排名变化
国有大型商业银行				
1	建设银行	13.09%	12.98%	●
2	工商银行	12.77%	12.87%	●
3	中国银行	11.15%	11.37%	●
4	交通银行	10.79%	11.00%	●
5	农业银行	10.63%	10.38%	●
股份制商业银行				
6	招商银行	12.06%	11.54%	●
7	光大银行	9.56%	8.21%	▲
8	浦发银行	9.50%	8.53%	▲
9	兴业银行	9.07%	8.55%	▲
10	民生银行	8.63%	8.95%	▼
11	中信银行	8.49%	8.64%	▼
12	浙商银行	8.29%	9.28%	▼
13	平安银行	8.28%	8.36%	●
14	华夏银行	8.26%	8.43%	▼
其他银行				
15	江阴银行	12.94%	12.80%	▲
16	吴江银行	12.27%	13.03%	▼
17	中原银行	12.15%	11.24%	▲
18	张家港行	11.82%	12.26%	▼
19	上海银行	10.69%	11.13%	▲
20	广州农商行	10.69%	9.90%	▲
21	成都银行	10.47%	10.23%	▲
22	重庆农商行	10.39%	9.85%	▲
23	无锡银行	9.93%	10.28%	●
24	常熟银行	9.88%	10.90%	▼
25	哈尔滨银行	9.72%	9.34%	▲
26	贵阳银行	9.51%	11.50%	▼
27	九台农商行	9.47%	10.35%	▼
28	盛京银行	9.04%	9.10%	▲
29	北京银行	8.92%	8.26%	▲
30	青岛银行	8.71%	10.08%	▼
31	甘肃银行	8.71%	8.58%	▲
32	杭州银行	8.69%	9.95%	▼
33	天津银行	8.64%	9.48%	▼
34	重庆银行	8.62%	9.82%	▼
35	宁波银行	8.61%	8.55%	▲
36	邮储银行	8.60%	8.63%	▲
37	江苏银行	8.54%	9.01%	▼
38	徽商银行	8.48%	8.79%	▼
39	锦州银行	8.44%	9.79%	▼
40	南京银行	7.99%	8.21%	▲
41	郑州银行	7.93%	8.79%	▼
国有大型商业银行算术平均		11.69%	11.72%	
股份制商业银行算术平均		9.13%	8.94%	
其他银行算术平均		9.62%	9.99%	

排名	按总资本充足率	2017年度 %	2016年度 %	排名变化
国有大型商业银行				
1	建设银行	15.50%	14.94%	●
2	工商银行	15.14%	14.61%	●
3	中国银行	14.19%	14.28%	●
4	交通银行	14.00%	14.02%	●
5	农业银行	13.74%	13.04%	●
股份制商业银行				
6	招商银行	15.48%	13.33%	●
7	光大银行	13.49%	10.80%	▲
8	华夏银行	12.37%	11.36%	▲
9	浙商银行	12.21%	11.79%	●
10	兴业银行	12.19%	12.02%	▼
11	浦发银行	12.02%	11.65%	●
12	民生银行	11.85%	11.73%	▼
13	中信银行	11.65%	11.98%	▼
14	平安银行	11.20%	11.53%	▼
其他银行				
15	青岛银行	16.60%	12.00%	▲
16	上海银行	14.33%	13.17%	▲
17	杭州银行	14.30%	11.88%	▲
18	江阴银行	14.14%	13.94%	▼
19	无锡银行	14.12%	12.65%	▲
20	成都银行	13.66%	13.34%	▲
21	重庆银行	13.60%	11.79%	▲
22	宁波银行	13.58%	12.25%	▲
23	郑州银行	13.53%	11.76%	▲
24	吴江银行	13.42%	14.18%	▼
25	中原银行	13.15%	12.37%	▲
26	重庆农商行	13.03%	12.70%	▼
27	常熟银行	12.97%	13.22%	▼
28	南京银行	12.93%	13.71%	▼
29	张家港行	12.93%	13.42%	▼
30	盛京银行	12.85%	11.99%	▲
31	江苏银行	12.62%	11.51%	▲
32	邮储银行	12.51%	11.13%	▲
33	北京银行	12.41%	12.20%	▼
34	哈尔滨银行	12.25%	11.97%	▼
35	九台农商行	12.20%	13.79%	▼
36	徽商银行	12.19%	12.99%	▼
37	广州农商行	12.00%	12.16%	▼
38	锦州银行	11.67%	11.62%	▲
39	贵阳银行	11.56%	13.75%	▼
40	甘肃银行	11.54%	11.80%	▼
41	天津银行	10.74%	11.88%	▼
国有大型商业银行算术平均		14.51%	14.18%	
股份制商业银行算术平均		12.50%	11.80%	
其他银行算术平均		12.99%	12.56%	

数据来源:各银行2017年及2016年年报及相关招股说明书信息,毕马威中国研究



2 总资产规模



项目名称 银行名称	现金及存放中央银行款项		发放贷款及垫款		投资		同业往来款项		其他资产		总资产规模		
	人民币百万元	2017年	2016年	2017年	2016年	2017年	2016年	2017年	2016年	2017年	2016年	2017年	2016年
国有大型商业银行													
工商银行		3,613,872	3,350,788	13,892,966	12,767,334	5,756,704	5,481,174	1,834,242	1,553,100	989,259	984,869	26,087,043	24,137,265
建设银行		2,988,256	2,849,261	12,574,473	11,488,355	5,181,648	5,068,584	708,598	858,462	671,408	699,043	22,124,383	20,963,705
农业银行		2,896,619	2,811,653	10,316,311	9,319,364	6,152,743	5,333,535	1,175,900	1,526,665	511,809	578,844	21,053,382	19,570,061
中国银行		2,303,020	2,349,188	10,644,304	9,735,646	4,554,722	3,972,884	1,060,456	1,176,482	904,922	914,689	19,467,424	18,148,889
交通银行		938,571	991,435	4,354,499	4,009,046	2,528,276	2,314,445	782,468	715,787	434,440	372,453	9,038,254	8,403,166
股份制商业银行													
兴业银行		466,403	457,654	2,348,831	2,007,366	3,117,158	3,292,074	201,856	100,994	282,594	227,807	6,416,842	6,085,895
招商银行		616,419	597,529	3,414,612	3,151,649	1,578,356	1,450,922	484,096	581,963	204,155	160,248	6,297,638	5,942,311
浦发银行		486,531	517,230	3,103,853	2,674,557	2,104,698	2,135,088	191,161	356,116	250,997	174,272	6,137,240	5,857,263
民生银行		442,938	524,239	2,729,788	2,397,192	2,135,897	2,206,909	271,274	461,837	322,189	305,700	5,902,086	5,895,877
中信银行		568,300	553,328	3,105,984	2,802,384	1,445,298	1,852,670	351,045	546,653	207,064	176,015	5,677,691	5,931,050
光大银行		353,703	381,620	1,980,818	1,751,644	1,297,936	1,318,100	285,011	425,935	170,775	142,743	4,088,243	4,020,042
平安银行		310,212	311,258	1,660,420	1,435,869	807,002	759,438	231,157	273,208	239,683	173,661	3,248,474	2,953,434
华夏银行		225,837	222,173	1,355,585	1,184,355	765,326	640,162	112,289	271,680	49,890	37,865	2,508,927	2,356,235
浙商银行		154,091	124,269	649,817	443,669	609,029	663,168	71,432	98,442	52,382	25,307	1,536,752	1,354,855
其他银行													
邮储银行		1,411,962	1,310,273	3,541,571	2,939,217	3,167,033	3,463,841	754,731	442,194	137,254	110,097	9,012,551	8,265,622
北京银行		184,714	166,285	1,039,023	867,955	844,660	676,550	213,678	365,958	47,730	39,591	2,329,805	2,116,339
上海银行		136,064	137,037	643,191	537,397	833,203	916,155	161,775	134,928	33,534	29,854	1,807,767	1,755,371
江苏银行		135,439	135,122	727,844	632,555	753,024	688,743	97,096	96,248	57,148	45,624	1,770,551	1,598,292
南京银行		106,226	93,065	373,480	318,543	555,077	521,681	72,913	105,342	33,468	25,268	1,141,163	1,063,900
宁波银行		90,194	93,377	332,199	292,788	521,386	427,775	32,694	43,462	55,569	27,618	1,032,042	885,020
盛京银行		84,202	71,376	271,783	228,881	566,366	463,366	90,082	127,967	18,185	13,893	1,030,617	905,483
徽商银行		92,358	88,059	305,209	269,336	418,777	338,149	49,281	30,797	42,476	28,433	908,100	754,774
重庆农商行		97,012	85,836	324,110	288,116	317,487	263,657	150,465	150,854	16,704	14,695	905,778	803,158
杭州银行		73,825	68,902	274,297	239,130	429,190	347,327	43,712	56,421	12,314	8,644	833,339	720,424
广州农商行		103,767	83,023	285,702	237,935	234,969	226,053	97,444	102,255	13,832	11,685	735,714	660,951
锦州银行		52,118	43,667	209,085	121,931	425,372	347,991	15,690	8,674	21,152	16,798	723,418	539,060
天津银行		57,372	58,108	241,637	207,855	363,453	310,737	29,656	73,175	9,796	7,436	701,914	657,310
哈尔滨银行		69,533	67,010	230,647	196,488	204,494	192,157	25,402	48,539	34,180	34,822	564,255	539,016
中原银行		64,369	49,371	191,709	158,547	226,924	182,996	23,276	28,104	15,712	14,053	521,990	433,071
贵阳银行		50,445	43,182	120,979	99,079	254,154	202,337	16,515	13,538	22,015	14,117	464,106	372,253
郑州银行		45,635	42,586	124,456	107,633	222,674	183,144	24,429	18,293	18,635	14,492	435,829	366,148
成都银行		56,026	45,514	143,589	131,812	165,408	123,737	62,365	54,060	7,152	5,824	434,539	360,947
重庆银行		43,727	42,813	172,162	146,789	159,429	120,313	37,000	55,706	10,444	7,482	422,763	373,104
青岛银行		27,098	22,698	95,515	84,865	164,589	152,928	7,575	10,998	11,499	6,499	306,276	277,988
甘肃银行		29,084	25,079	125,255	104,099	70,105	87,116	40,632	25,070	6,071	3,692	271,148	245,056
九台农商行		24,118	32,984	76,492	60,286	63,458	38,753	14,899	52,965	8,041	6,484	187,009	191,471
常熟银行		15,633	14,240	74,919	64,229	48,197	41,243	3,322	6,684	3,754	3,586	145,825	129,982
无锡银行		16,426	15,530	64,310	58,570	46,816	41,376	6,586	6,448	2,987	2,708	137,125	124,633
江阴银行		10,406	11,176	53,285	50,372	40,886	37,987	1,825	2,103	3,000	2,447	109,403	104,085
张家港行		10,199	9,074	47,492	42,754	38,340	31,471	4,078	4,046	3,063	2,833	103,173	90,178
吴江银行		11,734	12,851	47,463	43,927	24,605	15,577	7,874	6,074	3,596	2,919	95,271	81,348

数据来源:各银行2017年及2016年年报及相关招股说明书信息,毕马威中国研究

3 总资产结构



项目名称 银行名称	现金及存放中央银行款项		发放贷款及垫款		投资		同业往来款项		其他资产		
	%	2017年	2016年	2017年	2016年	2017年	2016年	2017年	2016年	2017年	2016年
国有大型商业银行											
工商银行		13.85%	13.88%	53.26%	52.89%	22.07%	22.71%	7.03%	6.43%	3.79%	4.09%
建设银行		13.51%	13.59%	56.84%	54.80%	23.42%	24.18%	3.20%	4.09%	3.03%	3.34%
农业银行		13.76%	14.37%	49.00%	47.62%	29.22%	27.25%	5.59%	7.80%	2.43%	2.96%
中国银行		11.83%	12.94%	54.68%	53.64%	23.40%	21.89%	5.45%	6.48%	4.64%	5.05%
交通银行		10.38%	11.80%	48.18%	47.71%	27.97%	27.54%	8.66%	8.52%	4.81%	4.43%
股份制商业银行											
兴业银行		7.27%	7.52%	36.60%	32.98%	48.58%	54.09%	3.15%	1.66%	4.40%	3.75%
招商银行		9.79%	10.06%	54.22%	53.04%	25.06%	24.42%	7.69%	9.79%	3.24%	2.69%
浦发银行		7.93%	8.83%	50.57%	45.66%	34.29%	36.45%	3.11%	6.08%	4.10%	2.98%
民生银行		7.50%	8.89%	46.25%	40.66%	36.19%	37.43%	4.60%	7.83%	5.46%	5.19%
中信银行		10.01%	9.33%	54.71%	47.25%	25.46%	31.24%	6.18%	9.22%	3.64%	2.96%
光大银行		8.65%	9.49%	48.45%	43.57%	31.75%	32.79%	6.97%	10.60%	4.18%	3.55%
平安银行		9.55%	10.54%	51.11%	48.62%	24.84%	25.71%	7.12%	9.25%	7.38%	5.88%
华夏银行		9.00%	9.43%	54.03%	50.26%	30.50%	27.17%	4.48%	11.53%	1.99%	1.61%
浙商银行		10.03%	9.17%	42.29%	32.75%	39.63%	48.95%	4.65%	7.27%	3.40%	1.86%
其他银行											
邮储银行		15.67%	15.85%	39.30%	35.56%	35.14%	41.91%	8.37%	5.35%	1.52%	1.33%
北京银行		7.93%	7.86%	44.60%	41.01%	36.25%	31.97%	9.17%	17.29%	2.05%	1.87%
上海银行		7.53%	7.81%	35.58%	30.61%	46.09%	52.19%	8.95%	7.69%	1.85%	1.70%
江苏银行		7.65%	8.45%	41.11%	39.58%	42.53%	43.09%	5.48%	6.02%	3.23%	2.86%
南京银行		9.31%	8.75%	32.73%	29.94%	48.64%	49.03%	6.39%	9.90%	2.93%	2.38%
宁波银行		8.74%	10.55%	32.19%	33.08%	50.52%	48.34%	3.17%	4.91%	5.38%	3.12%
盛京银行		8.17%	7.88%	26.37%	25.28%	54.95%	51.17%	8.74%	14.13%	1.77%	1.54%
徽商银行		10.17%	11.67%	33.61%	35.68%	46.12%	44.80%	5.43%	4.08%	4.67%	3.77%
重庆农商行		10.71%	10.69%	35.78%	35.87%	35.05%	32.83%	16.61%	18.78%	1.85%	1.83%
杭州银行		8.86%	9.56%	32.92%	33.19%	51.50%	48.21%	5.25%	7.83%	1.47%	1.21%
广州农商行		14.10%	12.56%	38.83%	36.00%	31.94%	34.20%	13.24%	15.47%	1.89%	1.77%
锦州银行		7.20%	8.10%	28.90%	22.62%	58.80%	64.56%	2.17%	1.61%	2.93%	3.11%
天津银行		8.17%	8.84%	34.43%	31.62%	51.78%	47.27%	4.22%	11.13%	1.40%	1.14%
哈尔滨银行		12.32%	12.43%	40.88%	36.45%	36.24%	35.65%	4.50%	9.01%	6.06%	6.46%
中原银行		12.33%	11.40%	36.73%	36.61%	43.47%	42.26%	4.46%	6.49%	3.01%	3.24%
贵阳银行		10.87%	11.60%	26.07%	26.62%	54.76%	54.35%	3.56%	3.64%	4.74%	3.79%
郑州银行		10.47%	11.63%	28.56%	29.40%	51.09%	50.02%	5.61%	5.00%	4.27%	3.95%
成都银行		12.89%	12.61%	33.04%	36.52%	38.07%	34.28%	14.35%	14.98%	1.65%	1.61%
重庆银行		10.34%	11.47%	40.72%	39.34%	37.71%	32.25%	8.75%	14.93%	2.48%	2.01%
青岛银行		8.85%	8.17%	31.19%	30.53%	53.74%	55.01%	2.47%	3.96%	3.75%	2.33%
甘肃银行		10.73%	10.23%	46.19%	42.48%	25.86%	35.55%	14.99%	10.23%	2.23%	1.51%
九台农商行		12.90%	17.23%	40.90%	31.49%	33.93%	20.24%	7.97%	27.66%	4.30%	3.38%
常熟银行		10.72%	10.96%	51.38%	49.41%	33.05%	31.73%	2.28%	5.14%	2.57%	2.76%
无锡银行		11.98%	12.46%	46.90%	46.99%	34.14%	33.20%	4.80%	5.17%	2.18%	2.18%
江阴银行		9.51%	10.74%	48.71%	48.40%	37.37%	36.50%	1.67%	2.02%	2.74%	2.34%
张家港行		9.89%	10.06%	46.03%	47.41%	37.16%	34.90%	3.95%	4.49%	2.97%	3.14%
吴江银行		12.32%	15.80%	49.82%	54.00%	25.83%	19.15%	8.26%	7.47%	3.77%	3.58%

数据来源:各银行2017年及2016年年报及相关招股说明书信息,毕马威中国研究

4 贷款质量信息



项目名称 银行名称	不良率		逾期率		逾期90天以上贷款与贷款总额比率		逾期不良比		逾期90天以上(非不良) 与不良贷款比率		拨备覆盖率		贷款拨备率		
	%	2017年	2016年	2017年	2016年	2017年	2016年	2017年	2016年	2017年	2016年	2017年	2016年	2017年	2016年
国有大型商业银行															
工商银行		1.55%	1.62%	2.01%	2.65%	1.26%	1.49%	129.45%	163.42%	0.00%	0.00%	154.07%	136.69%	2.39%	2.22%
建设银行		1.49%	1.52%	1.29%	1.51%	0.87%	1.04%	86.26%	99.67%	0.00%	0.01%	171.08%	150.36%	2.55%	2.29%
农业银行		1.81%	2.37%	2.09%	2.83%	1.24%	2.01%	115.48%	118.98%	0.00%	0.00%	208.37%	173.40%	3.77%	4.12%
中国银行		1.45%	1.46%	1.86%	2.15%	1.21%	1.13%	128.00%	146.98%	0.09%	0.03%	159.18%	162.82%	2.77%	2.87%
交通银行		1.50%	1.52%	2.22%	2.64%	1.71%	2.12%	147.61%	173.37%	16.01%	40.42%	153.08%	150.50%	2.30%	2.29%
股份制商业银行															
兴业银行		1.59%	1.65%	1.59%	2.15%	1.02%	1.30%	99.87%	129.70%	0.21%	2.49%	211.78%	210.51%	3.37%	3.48%
招商银行		1.61%	1.87%	1.74%	2.14%	1.28%	1.47%	107.78%	114.33%	0.14%	0.31%	262.11%	180.02%	4.22%	3.37%
浦发银行		2.14%	1.89%	2.80%	2.98%	1.85%	2.28%	130.67%	157.53%	1.17%	24.89%	132.44%	169.13%	2.84%	3.19%
民生银行		1.71%	1.68%	3.18%	3.50%	2.32%	2.55%	186.09%	207.93%	43.23%	55.30%	155.61%	155.41%	2.66%	2.62%
中信银行		1.68%	1.69%	2.86%	3.26%	1.84%	2.01%	170.60%	192.99%	18.01%	29.22%	169.44%	155.50%	2.84%	2.62%
光大银行		1.59%	1.60%	2.46%	2.87%	1.65%	1.99%	154.28%	179.57%	15.82%	33.93%	158.18%	152.02%	2.52%	2.43%
平安银行		1.70%	1.74%	3.54%	4.11%	2.43%	2.75%	207.83%	235.88%	49.56%	72.17%	151.08%	155.37%	2.57%	2.71%
华夏银行		1.76%	1.67%	3.99%	4.72%	3.37%	3.77%	226.31%	281.97%	94.17%	126.84%	156.51%	158.73%	2.76%	2.65%
浙商银行		1.15%	1.33%	1.07%	1.20%	0.89%	0.96%	92.57%	90.38%	6.55%	5.87%	296.94%	259.33%	3.43%	3.44%
其他银行															
邮储银行		0.75%	0.87%	0.97%	0.96%	0.62%	0.69%	129.35%	110.30%	0.00%	0.00%	324.77%	271.69%	2.44%	2.37%
北京银行		1.24%	1.27%	1.91%	2.22%	1.29%	0.95%	153.74%	174.52%	60.97%	0.18%	265.57%	256.06%	3.30%	3.25%
上海银行		1.15%	1.17%	1.05%	1.31%	0.80%	1.03%	91.30%	111.31%	0.05%	0.82%	272.52%	255.50%	3.14%	3.00%
江苏银行		1.41%	1.43%	1.86%	2.28%	1.36%	2.04%	131.49%	159.07%	17.86%	44.52%	184.25%	180.56%	2.60%	2.59%
南京银行		0.86%	0.87%	1.30%	1.70%	0.96%	1.05%	151.41%	194.33%	27.96%	36.92%	462.54%	457.32%	3.98%	3.99%
宁波银行		0.82%	0.91%	0.78%	1.15%	0.64%	0.75%	95.37%	126.06%	0.49%	5.05%	493.26%	351.42%	4.04%	3.21%
盛京银行		1.49%	1.74%	1.90%	2.62%	1.46%	1.66%	127.83%	150.17%	0.18%	0.36%	186.02%	159.17%	2.77%	2.78%
徽商银行		1.05%	1.07%	2.16%	2.19%	1.32%	1.61%	205.86%	204.38%	36.89%	52.70%	287.45%	270.77%	3.01%	2.90%
重庆农商行		0.98%	0.96%	1.48%	1.53%	1.02%	0.91%	151.53%	159.87%	17.89%	7.15%	431.24%	428.37%	4.21%	4.10%
杭州银行		1.59%	1.62%	2.22%	3.12%	1.90%	2.67%	139.64%	192.18%	未披露	未披露	211.03%	186.76%	3.36%	3.03%
广州农商行		1.51%	1.81%	2.03%	3.56%	1.42%	2.10%	134.03%	196.25%	0.04%	17.23%	186.75%	178.58%	2.83%	3.24%
锦州银行		1.04%	1.14%	1.44%	4.03%	1.03%	3.47%	137.77%	352.49%	6.57%	204.29%	268.64%	336.30%	2.81%	3.84%
天津银行		1.50%	1.48%	2.73%	2.52%	1.85%	1.27%	181.96%	169.75%	26.56%	0.00%	193.81%	193.56%	2.91%	2.87%
哈尔滨银行		1.70%	1.53%	3.93%	3.61%	1.96%	1.59%	231.08%	236.43%	15.58%	5.94%	167.24%	166.77%	2.84%	2.55%
中原银行		1.83%	1.86%	5.31%	4.93%	4.05%	2.49%	289.74%	265.42%	121.56%	39.18%	197.50%	207.09%	3.62%	3.85%
贵阳银行		1.34%	1.42%	4.01%	4.07%	1.33%	1.68%	299.15%	287.60%	4.94%	16.20%	269.72%	235.19%	3.61%	3.33%
郑州银行		1.50%	1.31%	5.35%	4.59%	2.57%	1.70%	357.13%	350.21%	73.55%	38.14%	207.75%	237.38%	3.11%	3.11%
成都银行		1.69%	2.21%	3.15%	4.35%	2.22%	3.19%	185.78%	196.75%	31.53%	44.64%	210.41%	155.35%	3.41%	3.43%
重庆银行		1.35%	0.96%	4.56%	3.70%	2.16%	1.51%	336.54%	387.58%	69.30%	64.40%	201.16%	293.35%	2.85%	2.80%
青岛银行		1.69%	1.36%	3.58%	4.05%	2.00%	1.70%	211.76%	297.11%	19.99%	26.38%	153.52%	194.01%	2.60%	2.64%
甘肃银行		1.74%	1.81%	4.12%	2.10%	2.55%	1.74%	236.91%	116.15%	52.83%	3.58%	222.00%	192.72%	3.86%	3.48%
九台农商行		1.73%	1.41%	3.18%	3.63%	2.57%	2.26%	183.99%	256.40%	未披露	未披露	171.48%	206.57%	2.96%	2.92%
常熟银行		1.14%	1.40%	1.12%	1.61%	0.84%	1.28%	98.60%	114.31%	0.33%	11.35%	325.93%	234.83%	3.72%	3.30%
无锡银行		1.38%	1.39%	1.44%	1.64%	1.34%	1.36%	104.41%	117.75%	0.22%	5.03%	193.77%	200.77%	2.67%	2.80%
江阴银行		2.39%	2.41%	2.55%	3.03%	2.19%	2.50%	106.72%	125.88%	0.00%	6.98%	192.13%	170.14%	4.60%	4.10%
张家港行		1.78%	1.96%	1.57%	2.19%	1.10%	1.85%	88.27%	111.27%	9.22%	12.12%	185.60%	180.36%	3.30%	3.54%
吴江银行		1.64%	1.78%	2.25%	2.64%	1.31%	1.37%	136.93%	148.18%	0.90%	2.87%	201.50%	187.46%	3.31%	3.34%

数据来源:各银行2017年及2016年年报及相关招股说明书信息,毕马威中国研究

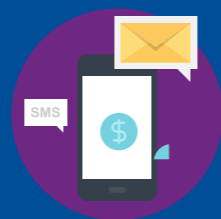
5 投资规模



项目名称 银行名称	以公允价值计量且其变动 计入当期损益的金融资产		可供出售金融资产		持有至到期投资		应收款项类投资		投资合计		
	人民币百万元	2017年	2016年	2017年	2016年	2017年	2016年	2017年	2016年	2017年	2016年
国有大型商业银行											
工商银行		440,938	474,475	1,496,453	1,742,287	3,542,184	2,973,042	277,129	291,370	5,756,704	5,481,174
建设银行		578,436	488,370	1,550,680	1,633,834	2,586,722	2,438,417	465,810	507,963	5,181,648	5,068,584
农业银行		577,965	417,955	1,426,420	1,408,881	3,489,135	2,882,152	659,223	624,547	6,152,743	5,333,535
中国银行		193,611	124,090	1,857,222	1,609,830	2,089,864	1,843,043	414,025	395,921	4,554,722	3,972,884
交通银行		227,030	179,221	402,138	342,755	1,511,375	1,407,449	387,733	385,020	2,528,276	2,314,445
股份制商业银行											
兴业银行		362,072	354,595	504,221	584,850	337,483	249,828	1,913,382	2,102,801	3,117,158	3,292,074
招商银行		64,796	55,972	383,101	389,138	558,218	477,064	572,241	528,748	1,578,356	1,450,922
浦发银行		162,866	177,203	664,508	620,463	444,726	326,950	832,598	1,010,472	2,104,698	2,135,088
民生银行		74,601	89,740	378,889	307,078	708,244	661,362	974,163	1,148,729	2,135,897	2,206,909
中信银行		65,904	64,911	631,690	534,533	216,586	217,498	531,118	1,035,728	1,445,298	1,852,670
光大银行		24,196	7,791	414,547	425,131	344,617	257,500	514,576	627,678	1,297,936	1,318,100
平安银行		39,575	57,179	36,744	1,179	358,360	286,802	372,323	414,278	807,002	759,438
华夏银行		3,206	4,939	110,312	92,252	401,493	345,593	250,315	197,378	765,326	640,162
浙商银行		46,345	23,132	127,899	61,467	91,563	41,533	343,223	537,036	609,029	663,168
其他银行											
邮储银行		119,992	68,976	686,748	1,160,187	935,735	736,154	1,424,558	1,498,524	3,167,033	3,463,841
北京银行		42,911	40,952	184,255	177,026	226,095	208,431	391,399	250,141	844,660	676,550
上海银行		11,554	7,145	420,685	432,146	264,263	236,540	136,701	240,324	833,203	916,155
江苏银行		8,428	4,681	241,921	356,736	199,503	138,720	303,172	188,606	753,024	688,743
南京银行		61,991	25,250	123,701	163,861	123,063	111,828	246,321	220,742	555,077	521,681
宁波银行		146,482	8,276	218,843	280,552	60,783	39,371	95,279	99,576	521,386	427,775
盛京银行		-	-	103,729	46,329	224,536	171,505	238,101	245,532	566,366	463,366
徽商银行		2,695	5,742	143,306	120,384	61,128	52,351	211,647	159,671	418,777	338,149
重庆农商行		519	4,521	165,781	90,142	72,444	67,842	78,743	101,151	317,487	263,657
杭州银行		7,138	7,951	242,755	220,245	78,527	66,674	100,769	52,456	429,190	347,327
广州农商行		15,270	35,980	68,877	88,278	59,903	25,782	90,919	76,012	234,969	226,053
锦州银行		23,527	21,151	50,697	34,723	7,779	10,436	343,370	281,681	425,372	347,991
天津银行		5,720	5,880	36,271	50,590	49,123	42,341	272,338	211,927	363,453	310,737
哈尔滨银行		4,540	1,704	29,623	17,597	27,280	30,501	143,051	142,355	204,494	192,157
中原银行		9,866	4,207	94,559	102,259	23,735	17,852	98,764	58,678	226,924	182,996
贵阳银行		1,761	944	61,580	94,617	79,947	51,575	110,865	55,202	254,154	202,337
郑州银行		11,849	8,946	35,086	6,302	59,268	49,671	116,471	118,225	222,674	183,144
成都银行		1,856	1,248	36,711	40,062	84,514	45,218	42,327	37,208	165,408	123,737
重庆银行		702	882	37,107	23,885	21,012	19,795	100,608	75,751	159,429	120,313
青岛银行		179	320	79,087	58,411	38,645	31,325	46,679	62,872	164,589	152,928
甘肃银行		250	540	13,057	6,200	8,616	6,729	48,183	73,648	70,105	87,116
九台农商行		17,435	13,798	8,914	12,003	10,449	2,185	26,660	10,768	63,458	38,753
常熟银行		425	442	18,239	16,069	13,067	11,770	16,466	12,963	48,197	41,243
无锡银行		1,020	1,176	21,401	20,263	19,059	10,587	5,336	9,350	46,816	41,376
江阴银行		424	1,999	23,621	22,806	16,842	12,282	-	900	40,886	37,987
张家港行		1,202	147	26,428	23,300	2,759	3,236	7,952	4,788	38,340	31,471
吴江银行		86	-	15,574	8,851	7,822	6,726	1,122	-	24,605	15,577

数据来源:各银行2017年及2016年年报及相关招股说明书信息,毕马威中国研究

6 投资结构



项目名称 银行名称	以公允价值计量且其变动 计入当期损益的金融资产		可供出售金融资产		持有至到期投资		应收款项类投资	
	%							
	2017年	2016年	2017年	2016年	2017年	2016年	2017年	2016年
国有大型商业银行								
工商银行	7.66%	8.66%	25.99%	31.79%	61.53%	54.24%	4.82%	5.31%
建设银行	11.16%	9.64%	29.93%	32.23%	49.92%	48.11%	8.99%	10.02%
农业银行	9.39%	7.84%	23.18%	26.42%	56.71%	54.04%	10.72%	11.70%
中国银行	4.25%	3.12%	40.78%	40.52%	45.88%	46.39%	9.09%	9.97%
交通银行	8.98%	7.74%	15.91%	14.81%	59.78%	60.81%	15.33%	16.64%
股份制商业银行								
兴业银行	11.62%	10.77%	16.18%	17.77%	10.83%	7.59%	61.37%	63.87%
招商银行	4.11%	3.86%	24.27%	26.82%	35.37%	32.88%	36.25%	36.44%
浦发银行	7.74%	8.30%	31.57%	29.06%	21.13%	15.31%	39.56%	47.33%
民生银行	3.49%	4.07%	17.74%	13.91%	33.16%	29.97%	45.61%	52.05%
中信银行	4.56%	3.50%	43.71%	28.85%	14.99%	11.74%	36.74%	55.91%
光大银行	1.86%	0.59%	31.94%	32.25%	26.55%	19.54%	39.65%	47.62%
平安银行	4.90%	7.53%	4.55%	0.16%	44.41%	37.77%	46.14%	54.54%
华夏银行	0.42%	0.77%	14.41%	14.41%	52.46%	53.99%	32.71%	30.83%
浙商银行	7.61%	3.49%	21.00%	9.27%	15.03%	6.26%	56.36%	80.98%
其他银行								
邮储银行	3.79%	1.99%	21.68%	33.49%	29.55%	21.25%	44.98%	43.27%
北京银行	5.08%	6.05%	21.81%	26.17%	26.77%	30.81%	46.34%	36.97%
上海银行	1.39%	0.78%	50.49%	47.17%	31.72%	25.82%	16.40%	26.23%
江苏银行	1.12%	0.68%	32.13%	51.80%	26.49%	20.14%	40.26%	27.38%
南京银行	11.17%	4.84%	22.29%	31.41%	22.17%	21.44%	44.37%	42.31%
宁波银行	28.09%	1.93%	41.97%	65.58%	11.66%	9.20%	18.28%	23.29%
盛京银行	0.00%	0.00%	18.31%	10.00%	39.65%	37.01%	42.04%	52.99%
徽商银行	0.64%	1.70%	34.22%	35.60%	14.60%	15.48%	50.54%	47.22%
重庆农商行	0.16%	1.71%	52.22%	34.19%	22.82%	25.73%	24.80%	38.37%
杭州银行	1.66%	2.29%	56.56%	63.41%	18.30%	19.20%	23.48%	15.10%
广州农商行	6.50%	15.92%	29.31%	39.05%	25.49%	11.41%	38.70%	33.62%
锦州银行	5.53%	6.08%	11.92%	9.98%	1.83%	3.00%	80.72%	80.94%
天津银行	1.57%	1.89%	9.98%	16.28%	13.52%	13.63%	74.93%	68.20%
哈尔滨银行	2.22%	0.89%	14.49%	9.16%	13.34%	15.87%	69.95%	74.08%
中原银行	4.35%	2.30%	41.67%	55.88%	10.46%	9.76%	43.52%	32.06%
贵阳银行	0.69%	0.47%	24.23%	46.76%	31.46%	25.49%	43.62%	27.28%
郑州银行	5.32%	4.88%	15.76%	3.44%	26.62%	27.12%	52.30%	64.56%
成都银行	1.12%	1.01%	22.19%	32.38%	51.09%	36.54%	25.60%	30.07%
重庆银行	0.44%	0.73%	23.27%	19.85%	13.18%	16.45%	63.11%	62.97%
青岛银行	0.11%	0.21%	48.05%	38.20%	23.48%	20.48%	28.36%	41.11%
甘肃银行	0.36%	0.62%	18.63%	7.12%	12.29%	7.72%	68.72%	84.54%
九台农商行	27.48%	35.60%	14.05%	30.97%	16.47%	5.64%	42.00%	27.79%
常熟银行	0.88%	1.07%	37.84%	38.96%	27.11%	28.54%	34.17%	31.43%
无锡银行	2.18%	2.84%	45.71%	48.97%	40.71%	25.59%	11.40%	22.60%
江阴银行	1.04%	5.26%	57.77%	60.04%	41.19%	32.33%	0.00%	2.37%
张家港行	3.13%	0.47%	68.93%	74.04%	7.20%	10.28%	20.74%	15.21%
吴江银行	0.35%	0.00%	63.30%	56.82%	31.79%	43.18%	4.56%	0.00%

数据来源:各银行2017年及2016年年报及相关招股说明书信息,毕马威中国研究

7 总负债规模



项目名称 银行名称	吸收存款		同业往来款项		已发行债务证券		其他负债		总负债规模	
	2017年	2016年	2017年	2016年	2017年	2016年	2017年	2016年	2017年	2016年
人民币百万元										
国有大型商业银行										
工商银行	19,486,623	18,043,729	2,753,343	2,606,650	526,940	357,937	1,179,081	1,147,786	23,945,987	22,156,102
建设银行	16,363,754	15,402,915	2,342,200	2,565,460	596,526	451,554	1,026,076	954,122	20,328,556	19,374,051
农业银行	16,194,279	15,038,001	2,040,527	1,954,949	475,017	388,215	914,162	867,305	19,623,985	18,248,470
中国银行	13,657,924	12,939,748	2,961,151	2,590,413	499,128	362,318	772,542	769,318	17,890,745	16,661,797
交通银行	5,419,296	5,047,539	2,382,744	2,231,060	287,662	229,515	272,281	262,645	8,361,983	7,770,759
股份制商业银行										
兴业银行	3,086,893	2,694,751	2,108,782	2,216,489	662,958	713,966	135,457	106,279	5,994,090	5,731,485
招商银行	4,064,345	3,802,049	1,252,310	1,297,533	296,477	275,082	201,114	164,285	5,814,246	5,538,949
浦发银行	3,037,936	3,002,015	1,819,951	1,679,917	686,296	664,683	162,072	137,714	5,706,255	5,484,329
民生银行	2,966,311	3,082,242	1,758,688	1,836,712	501,927	398,376	285,348	226,520	5,512,274	5,543,850
中信银行	3,407,636	3,639,290	1,247,702	1,369,561	441,244	386,946	168,676	150,757	5,265,258	5,546,554
光大银行	2,272,665	2,120,887	962,326	1,154,050	445,396	412,500	102,420	81,537	3,782,807	3,768,974
平安银行	2,000,420	1,921,835	595,939	483,015	342,492	263,464	87,569	82,949	3,026,420	2,751,263
华夏银行	1,433,907	1,368,300	482,422	512,964	369,689	268,184	53,411	53,814	2,339,429	2,203,262
浙商银行	860,619	736,244	356,806	394,109	190,552	114,595	39,087	42,431	1,447,064	1,287,379
其他银行										
邮储银行	8,062,659	7,286,311	237,214	425,634	74,932	54,943	206,389	151,846	8,581,194	7,918,734
北京银行	1,268,698	1,150,904	432,505	475,039	398,340	301,765	53,548	44,852	2,153,091	1,972,560
上海银行	923,585	849,073	540,634	533,328	168,148	231,080	27,959	25,671	1,660,326	1,639,152
江苏银行	1,007,833	907,412	377,599	444,363	232,342	131,743	39,949	30,567	1,657,723	1,514,085
南京银行	722,623	655,203	120,080	151,172	198,480	170,165	31,769	24,982	1,072,952	1,001,522
宁波银行	565,254	511,405	170,387	167,868	171,499	112,985	67,696	42,377	974,836	834,634
盛京银行	473,581	415,246	328,759	341,405	140,920	87,289	35,102	15,168	978,362	859,108
徽商银行	512,808	462,014	197,673	131,193	115,180	91,505	23,226	16,878	848,888	701,591
重庆农商行	572,184	518,186	147,351	158,958	103,901	58,487	17,096	13,337	840,532	748,968
杭州银行	448,627	368,307	133,408	118,443	160,815	168,510	38,658	26,602	781,508	681,862
广州农商行	488,672	423,742	72,003	84,514	101,384	92,295	25,178	22,560	687,236	623,111
锦州银行	342,264	262,969	187,376	170,059	89,565	30,223	44,048	32,914	663,253	496,165
天津银行	357,858	365,471	157,957	196,689	118,688	40,632	22,655	12,764	657,158	615,555
哈尔滨银行	378,258	343,151	41,531	107,097	91,334	41,883	10,723	9,550	521,846	501,681
中原银行	306,708	245,353	87,501	87,452	74,129	57,388	7,562	7,380	475,899	397,573
贵阳银行	297,531	262,998	54,138	33,173	80,229	48,108	6,578	5,975	438,476	350,253
郑州银行	255,407	216,390	66,968	78,242	73,170	44,660	6,844	4,994	402,390	344,287
成都银行	312,797	271,008	47,066	35,871	43,668	26,260	5,984	5,824	409,515	338,963
重庆银行	238,705	229,594	55,771	60,351	88,727	54,598	7,100	4,749	390,303	349,292
青岛银行	160,084	141,605	43,160	72,419	68,633	41,786	8,276	4,542	280,153	260,352
甘肃银行	192,231	171,165	32,336	46,051	23,961	10,135	6,007	4,362	254,535	231,713
九台农商行	129,882	127,409	17,599	24,106	20,040	23,396	2,838	2,837	170,358	177,748
常熟银行	99,005	88,810	11,587	20,583	20,357	6,991	3,767	3,166	134,716	119,551
无锡银行	106,827	95,461	9,283	9,005	6,957	6,687	4,706	4,606	127,773	115,760
江阴银行	79,308	73,641	14,217	14,619	3,249	4,105	3,275	2,707	100,049	95,072
张家港行	70,544	65,257	18,790	14,037	2,877	613	2,573	2,823	94,784	82,729
吴江银行	71,465	65,388	7,665	6,431	5,834	-	1,834	1,650	86,798	73,470

数据来源:各银行2017年及2016年年报及相关招股说明书信息,毕马威中国研究

8 总负债结构



项目名称 银行名称	吸收存款		同业往来款项		已发行债务证券		其他负债	
	2017年	2016年	2017年	2016年	2017年	2016年	2017年	2016年
国有大型商业银行								
工商银行	81.38%	81.44%	11.50%	11.76%	2.20%	1.62%	4.92%	5.18%
建设银行	80.50%	79.50%	11.52%	13.24%	2.93%	2.33%	5.05%	4.93%
农业银行	82.52%	82.41%	10.40%	10.71%	2.42%	2.13%	4.66%	4.75%
中国银行	76.34%	77.66%	16.55%	15.55%	2.79%	2.17%	4.32%	4.62%
交通银行	64.81%	64.96%	28.49%	28.71%	3.44%	2.95%	3.26%	3.38%
股份制商业银行								
兴业银行	51.50%	47.02%	35.18%	38.67%	11.06%	12.46%	2.26%	1.85%
招商银行	69.90%	68.64%	21.54%	23.43%	5.10%	4.97%	3.46%	2.96%
浦发银行	53.24%	54.74%	31.89%	30.63%	12.03%	12.12%	2.84%	2.51%
民生银行	53.81%	55.60%	31.90%	33.13%	9.11%	7.19%	5.18%	4.08%
中信银行	64.72%	65.61%	23.70%	24.69%	8.38%	6.98%	3.20%	2.72%
光大银行	60.08%	56.27%	25.44%	30.62%	11.77%	10.94%	2.71%	2.17%
平安银行	66.10%	69.85%	19.69%	17.56%	11.32%	9.58%	2.89%	3.01%
华夏银行	61.29%	62.10%	20.62%	23.28%	15.80%	12.17%	2.29%	2.45%
浙商银行	59.47%	57.19%	24.66%	30.61%	13.17%	8.90%	2.70%	3.30%
其他银行								
邮储银行	93.96%	92.01%	2.76%	5.38%	0.87%	0.69%	2.41%	1.92%
北京银行	58.92%	58.35%	20.09%	24.08%	18.50%	15.30%	2.49%	2.27%
上海银行	55.63%	51.80%	32.56%	32.54%	10.13%	14.10%	1.68%	1.56%
江苏银行	60.80%	59.93%	22.78%	29.35%	14.02%	8.70%	2.40%	2.02%
南京银行	67.35%	65.42%	11.19%	15.09%	18.50%	16.99%	2.96%	2.50%
宁波银行	57.98%	61.27%	17.48%	20.11%	17.59%	13.54%	6.95%	5.08%
盛京银行	48.41%	48.33%	33.60%	39.74%	14.40%	10.16%	3.59%	1.77%
徽商银行	60.41%	65.85%	23.29%	18.70%	13.57%	13.04%	2.73%	2.41%
重庆农商行	68.07%	69.19%	17.53%	21.22%	12.36%	7.81%	2.04%	1.78%
杭州银行	57.41%	54.01%	17.07%	17.37%	20.58%	24.71%	4.94%	3.91%
广州农商行	71.11%	68.00%	10.48%	13.56%	14.75%	14.81%	3.66%	3.63%
锦州银行	51.60%	53.00%	28.25%	34.27%	13.50%	6.09%	6.65%	6.64%
天津银行	54.46%	59.37%	24.04%	31.95%	18.06%	6.60%	3.44%	2.08%
哈尔滨银行	72.48%	68.40%	7.96%	21.35%	17.50%	8.35%	2.06%	1.90%
中原银行	64.45%	61.71%	18.39%	22.00%	15.58%	14.43%	1.58%	1.86%
贵阳银行	67.86%	75.09%	12.35%	9.47%	18.30%	13.74%	1.49%	1.70%
郑州银行	63.47%	62.85%	16.64%	22.73%	18.18%	12.97%	1.71%	1.45%
成都银行	76.38%	79.95%	11.49%	10.58%	10.66%	7.75%	1.47%	1.72%
重庆银行	61.16%	65.73%	14.29%	17.28%	22.73%	15.63%	1.82%	1.36%
青岛银行	57.14%	54.39%	15.41%	27.82%	24.50%	16.05%	2.95%	1.74%
甘肃银行	75.52%	73.87%	12.70%	19.87%	9.41%	4.37%	2.37%	1.89%
九台农商行	76.24%	71.68%	10.33%	13.56%	11.76%	13.16%	1.67%	1.60%
常熟银行	73.49%	74.29%	8.60%	17.22%	15.11%	5.85%	2.80%	2.64%
无锡银行	83.61%	82.46%	7.27%	7.78%	5.44%	5.78%	3.68%	3.98%
江阴银行	79.27%	77.46%	14.21%	15.38%	3.25%	4.32%	3.27%	2.84%
张家港行	74.43%	78.88%	19.82%	16.97%	3.04%	0.74%	2.71%	3.41%
吴江银行	82.33%	89.00%	8.83%	8.75%	6.72%	0.00%	2.12%	2.25%

数据来源:各银行2017年及2016年年报及相关招股说明书信息,毕马威中国研究

9 营业收入规模



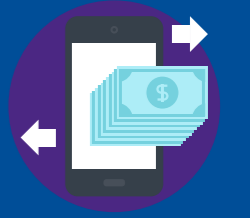
项目名称 银行名称	利息净收入		手续费及佣金净收入		投资收益		其他营业收入		营业收入合计	
	2017年	2016年	2017年	2016年	2017年	2016年	2017年	2016年	2017年	2016年
国有大型商业银行										
工商银行	522,078	471,846	139,625	144,973	11,927	10,020	52,872	49,052	726,502	675,891
建设银行	452,456	417,799	117,798	118,509	6,411	19,112	44,994	49,670	621,659	605,090
农业银行	441,930	398,104	72,903	90,935	6,278	(2,060)	15,930	19,037	537,041	506,016
中国银行	338,389	306,048	88,691	88,664	12,155	45,148	44,043	43,770	483,278	483,630
交通银行	127,366	134,871	40,551	36,795	4,264	1,468	23,830	20,060	196,011	193,194
股份制商业银行										
兴业银行	88,451	112,319	38,739	36,552	4,514	11,836	8,271	(3,620)	139,975	157,087
招商银行	144,852	134,595	64,018	60,865	6,205	11,953	5,822	2,307	220,897	209,720
浦发银行	106,912	108,120	45,580	40,692	13,585	7,033	2,542	4,934	168,619	160,779
民生银行	86,552	94,684	47,742	52,261	2,715	1,157	7,272	7,052	144,281	155,154
中信银行	99,645	106,138	46,858	42,280	6,988	3,994	3,217	1,432	156,708	153,844
光大银行	60,950	65,288	30,774	28,112	(212)	(246)	338	883	91,850	94,037
平安银行	74,009	76,411	30,674	27,859	632	2,368	471	1,077	105,786	107,715
华夏银行	47,318	48,989	18,407	14,656	(1,527)	717	2,186	(347)	66,384	64,015
浙商银行	24,391	25,229	8,013	7,475	1,361	735	498	214	34,264	33,653
其他银行										
邮储银行	188,115	157,586	12,737	11,498	24,130	16,143	(118)	4,375	224,864	189,602
北京银行	39,376	37,525	10,579	9,599	395	368	3	(36)	50,353	47,456
上海银行	19,117	25,998	6,256	6,157	9,637	1,649	(1,885)	600	33,125	34,404
江苏银行	27,815	25,245	5,779	5,822	229	23	16	366	33,839	31,456
南京银行	20,091	21,230	3,489	4,332	1,526	1,364	(267)	(309)	24,839	26,616
宁波银行	16,389	17,563	5,900	5,544	3,345	943	(319)	(405)	25,314	23,645
盛京银行	12,076	13,218	1,613	1,914	(970)	1,083	532	(101)	13,250	16,114
徽商银行	20,197	18,340	2,844	2,491	(378)	156	(17)	76	22,645	21,062
重庆农商行	21,501	19,405	2,296	2,118	(7)	95	211	154	24,000	21,772
杭州银行	12,267	11,697	1,617	2,063	825	196	(588)	(223)	14,122	13,733
广州农商行	11,695	10,671	2,291	2,976	(340)	1,437	(168)	155	13,479	15,240
锦州银行	18,533	15,448	737	809	(247)	61	(217)	95	18,806	16,414
天津银行	8,401	10,359	2,033	1,402	(183)	(41)	(134)	110	10,117	11,831
哈尔滨银行	11,307	11,573	2,445	2,393	386	29	(4)	267	14,134	14,263
中原银行	12,201	11,203	770	449	(380)	(63)	224	214	12,815	11,804
贵阳银行	10,861	8,401	1,414	1,420	109	330	93	8	12,477	10,159
郑州银行	8,106	8,300	1,865	1,214	116	345	170	179	10,257	10,038
成都银行	7,463	7,507	393	465	1,694	624	105	25	9,654	8,621
重庆银行	8,115	7,677	1,680	1,926	298	(46)	100	50	10,193	9,607
青岛银行	4,802	5,008	829	888	(87)	100	24	(0)	5,568	5,996
甘肃银行	7,485	6,670	377	256	97	(6)	96	52	8,054	6,973
九台农商行	4,736	4,533	615	748	456	632	57	51	5,864	5,964
常熟银行	4,324	4,014	424	298	108	146	141	17	4,997	4,475
无锡银行	2,685	2,314	163	180	45	43	(42)	(17)	2,851	2,520
江阴银行	2,100	2,262	53	50	331	146	23	11	2,507	2,469
张家港行	2,125	1,981	114	125	151	310	24	23	2,414	2,439
吴江银行	2,525	2,143	69	63	120	80	11	20	2,726	2,306

数据来源:各银行2017年及2016年年报及相关招股说明书信息,毕马威中国研究

10 营业收入结构



11 营业支出规模



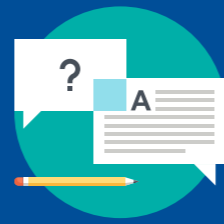
项目名称 银行名称	利息净收入		手续费及佣金净收入		投资收益		其他营业收入	
	2017年	2016年	2017年	2016年	2017年	2016年	2017年	2016年
%								
国有大型商业银行								
工商银行	71.86%	69.81%	19.22%	21.45%	1.64%	1.48%	7.28%	7.26%
建设银行	72.78%	69.05%	18.95%	19.59%	1.03%	3.16%	7.24%	8.20%
农业银行	82.29%	78.67%	13.57%	17.97%	1.17%	-0.41%	2.97%	3.77%
中国银行	70.02%	63.28%	18.35%	18.33%	2.52%	9.34%	9.11%	9.05%
交通银行	64.98%	69.81%	20.69%	19.05%	2.18%	0.76%	12.15%	10.38%
股份制商业银行								
兴业银行	63.19%	71.50%	27.68%	23.27%	3.22%	7.53%	5.91%	-2.30%
招商银行	65.57%	64.18%	28.98%	29.02%	2.81%	5.70%	2.64%	1.10%
浦发银行	63.40%	67.25%	27.03%	25.31%	8.06%	4.37%	1.51%	3.07%
民生银行	59.99%	61.03%	33.09%	33.68%	1.88%	0.75%	5.04%	4.54%
中信银行	63.59%	68.99%	29.90%	27.48%	4.46%	2.60%	2.05%	0.93%
光大银行	66.36%	69.43%	33.50%	29.89%	-0.23%	-0.26%	0.37%	0.94%
平安银行	69.96%	70.94%	29.00%	25.86%	0.60%	2.20%	0.44%	1.00%
华夏银行	71.28%	76.53%	27.73%	22.89%	-2.30%	1.12%	3.29%	-0.54%
浙商银行	71.19%	74.97%	23.39%	22.21%	3.97%	2.19%	1.45%	0.63%
其他银行								
邮储银行	83.66%	83.11%	5.66%	6.06%	10.73%	8.51%	-0.05%	2.32%
北京银行	78.20%	79.07%	21.01%	20.23%	0.78%	0.78%	0.01%	-0.08%
上海银行	57.71%	75.57%	18.89%	17.90%	29.09%	4.79%	-5.69%	1.74%
江苏银行	82.20%	80.26%	17.08%	18.51%	0.68%	0.07%	0.04%	1.16%
南京银行	80.88%	79.76%	14.05%	16.28%	6.14%	5.12%	-1.07%	-1.16%
宁波银行	64.74%	74.28%	23.31%	23.45%	13.21%	3.99%	-1.26%	-1.72%
盛京银行	91.14%	82.03%	12.17%	11.88%	-7.32%	6.72%	4.01%	-0.63%
徽商银行	89.19%	87.07%	12.56%	11.83%	-1.67%	0.74%	-0.08%	0.36%
重庆农商行	89.59%	89.13%	9.56%	9.73%	-0.03%	0.44%	0.88%	0.70%
杭州银行	86.87%	85.17%	11.45%	15.02%	5.84%	1.42%	-4.16%	-1.61%
广州农商行	86.76%	70.02%	17.00%	19.53%	-2.52%	9.43%	-1.24%	1.02%
锦州银行	98.55%	94.12%	3.92%	4.93%	-1.31%	0.37%	-1.16%	0.58%
天津银行	83.04%	87.56%	20.10%	11.85%	-1.81%	-0.34%	-1.33%	0.93%
哈尔滨银行	80.00%	81.15%	17.30%	16.78%	2.73%	0.20%	-0.03%	1.87%
中原银行	95.21%	94.91%	6.01%	3.80%	-2.96%	-0.53%	1.74%	1.82%
贵阳银行	87.05%	82.69%	11.33%	13.98%	0.88%	3.25%	0.74%	0.08%
郑州银行	79.03%	82.69%	18.18%	12.10%	1.13%	3.43%	1.66%	1.78%
成都银行	77.30%	87.08%	4.07%	5.39%	17.54%	7.23%	1.09%	0.30%
重庆银行	79.61%	79.92%	16.48%	20.05%	2.92%	-0.48%	0.99%	0.51%
青岛银行	86.26%	83.52%	14.89%	14.81%	-1.57%	1.68%	0.42%	-0.01%
甘肃银行	92.93%	95.66%	4.68%	3.68%	1.20%	-0.09%	1.19%	0.75%
九台农商行	80.77%	76.01%	10.49%	12.54%	7.78%	10.59%	0.96%	0.86%
常熟银行	86.54%	89.69%	8.48%	6.66%	2.16%	3.26%	2.82%	0.39%
无锡银行	94.18%	91.84%	5.72%	7.13%	1.58%	1.70%	-1.48%	-0.67%
江阴银行	83.76%	91.61%	2.13%	2.01%	13.20%	5.92%	0.91%	0.46%
张家港行	88.03%	81.20%	4.72%	5.13%	6.26%	12.72%	0.99%	0.95%
吴江银行	92.64%	92.95%	2.54%	2.73%	4.40%	3.47%	0.42%	0.85%

数据来源:各银行2017年及2016年年报及相关招股说明书信息,毕马威中国研究

项目名称 银行名称	业务及管理费		资产减值损失		其他业务成本		营业支出合计	
	2017年	2016年	2017年	2016年	2017年	2016年	2017年	2016年
人民币百万元								
国有大型商业银行								
工商银行	177,723	175,156	127,769	87,894	59,168	52,526	364,660	315,576
建设银行	159,118	152,820	127,362	93,204	36,993	66,677	323,473	312,701
农业银行	177,010	175,013	98,166	86,446	26,507	19,962	301,683	281,421
中国银行	136,963	135,820	88,161	89,072	35,925	38,727	261,049	263,619
交通银行	60,405	58,403	31,469	30,212	21,064	19,164	112,938	107,779
股份制商业银行								
兴业银行	38,130	36,401	35,507	51,276	1,525	6,001	75,162	93,678
招商银行	66,772	58,036	59,926	66,159	3,659	7,112	130,357	131,307
浦发银行	41,047	37,238	55,285	49,104	2,012	4,790	98,344	91,132
民生银行	45,761	48,086	34,140	41,378	3,531	5,581	83,432	95,045
中信银行	46,892	42,377	55,787	52,288	1,660	4,487	104,339	99,152
光大银行	29,317	27,057	20,570	23,931	1,382	3,112	51,269	54,100
平安银行	31,616	27,973	42,925	46,518	1,022	3,445	75,563	77,936
华夏银行	21,878	22,086	17,589	13,865	800	1,955	40,267	37,906
浙商银行	10,951	9,325	9,374	10,278	232	658	20,557	20,262
其他银行								
邮储银行	145,354	125,978	26,737	16,902	1,662	3,794	173,753	146,674
北京银行	13,522	12,247	13,429	11,547	537	1,331	27,488	25,125
上海银行	8,105	7,876	8,671	9,576	363	744	17,139	18,196
江苏银行	9,746	9,161	9,923	7,779	376	950	20,045	17,890
南京银行	7,253	6,602	5,305	8,456	382	1,050	12,941	16,109
宁波银行	8,767	8,101	6,108	5,321	260	570	15,134	13,992
盛京银行	3,474	3,112	1,403	3,675	144	619	5,021	7,406
徽商银行	5,674	5,113	7,203	6,487	156	650	13,033	12,250
重庆农商行	8,141	7,788	3,711	2,677	188	663	12,040	11,128
杭州银行	4,482	4,151	4,526	4,479	127	383	9,135	9,013
广州农商行	5,001	4,994	788	3,260	163	463	5,952	8,717
锦州银行	3,138	2,430	3,445	2,785	170	328	6,753	5,543
天津银行	2,984	3,251	2,132	2,353	119	517	5,234	6,121
哈尔滨银行	4,199	4,054	2,662	3,295	145	468	7,006	7,817
中原银行	5,639	4,865	2,028	2,247	120	272	7,787	7,383
贵阳银行	3,506	2,601	3,752	3,113	94	248	7,352	5,962
郑州银行	2,674	2,222	1,957	2,346	79	212	4,710	4,781
成都银行	2,729	2,649	2,210	2,620	72	232	5,010	5,501
重庆银行	2,204	2,278	2,999	2,411	95	260	5,298	4,948
青岛银行	1,764	2,081	1,379	1,109	55	132	3,198	3,322
甘肃银行	1,998	1,754	1,523	2,504	55	150	3,575	4,408
九台农商行	2,965	2,478	748	383	65	130	3,778	2,991
常熟银行	1,855	1,674	1,443	1,444	41	71	3,339	3,188
无锡银行	855	817	715	544	30	65	1,600	1,426
江阴银行	960	888	635	714	29	54	1,624	1,655
张家港行	877	905	804	811	18	48	1,699	1,764
吴江银行	887	785	954	689	25	43	1,866	1,517

数据来源:各银行2017年及2016年年报及相关招股说明书信息,毕马威中国研究

12 营业支出结构



项目名称 银行名称	业务及管理费		资产减值损失		其他业务成本		
	%	2017年	2016年	2017年	2016年	2017年	2016年
国有大型商业银行							
工商银行		48.74%	55.50%	35.04%	27.85%	16.22%	16.65%
建设银行		49.19%	48.87%	39.37%	29.81%	11.44%	21.32%
农业银行		58.67%	62.19%	32.54%	30.72%	8.79%	7.09%
中国银行		52.47%	51.52%	33.77%	33.79%	13.76%	14.69%
交通银行		53.49%	54.19%	27.86%	28.03%	18.65%	17.78%
股份制商业银行							
兴业银行		50.73%	38.86%	47.24%	54.74%	2.03%	6.40%
招商银行		51.22%	44.20%	45.97%	50.38%	2.81%	5.42%
浦发银行		41.74%	40.86%	56.22%	53.88%	2.04%	5.26%
民生银行		54.85%	50.59%	40.92%	43.54%	4.23%	5.87%
中信银行		44.94%	42.74%	53.47%	52.74%	1.59%	4.52%
光大银行		57.18%	50.01%	40.12%	44.23%	2.70%	5.76%
平安银行		41.84%	35.89%	56.81%	59.69%	1.35%	4.42%
华夏银行		54.33%	58.27%	43.68%	36.58%	1.99%	5.15%
浙商银行		53.27%	46.02%	45.60%	50.73%	1.13%	3.25%
其他银行							
邮储银行		83.66%	85.89%	15.39%	11.52%	0.95%	2.59%
北京银行		49.19%	48.74%	48.85%	45.96%	1.96%	5.30%
上海银行		47.29%	43.28%	50.59%	52.63%	2.12%	4.09%
江苏银行		48.62%	51.21%	49.51%	43.48%	1.87%	5.31%
南京银行		56.05%	40.98%	40.99%	52.49%	2.96%	6.53%
宁波银行		57.93%	57.90%	40.36%	38.03%	1.71%	4.07%
盛京银行		69.19%	42.02%	27.95%	49.63%	2.86%	8.35%
徽商银行		43.53%	41.74%	55.27%	52.95%	1.20%	5.31%
重庆农商行		67.62%	69.99%	30.82%	24.05%	1.56%	5.96%
杭州银行		49.07%	46.06%	49.55%	49.69%	1.38%	4.25%
广州农商行		84.03%	57.29%	13.24%	37.40%	2.73%	5.31%
锦州银行		46.47%	43.83%	51.01%	50.24%	2.52%	5.93%
天津银行		57.01%	53.11%	40.73%	38.44%	2.26%	8.45%
哈尔滨银行		59.94%	51.86%	38.00%	42.15%	2.06%	5.99%
中原银行		72.41%	65.89%	26.04%	30.43%	1.55%	3.68%
贵阳银行		47.69%	43.62%	51.03%	52.21%	1.28%	4.17%
郑州银行		56.77%	46.48%	41.55%	49.08%	1.68%	4.44%
成都银行		54.46%	48.16%	44.10%	47.63%	1.44%	4.21%
重庆银行		41.60%	46.03%	56.61%	48.73%	1.79%	5.24%
青岛银行		55.16%	62.64%	43.12%	33.38%	1.72%	3.98%
甘肃银行		55.87%	39.79%	42.60%	56.81%	1.53%	3.40%
九台农商行		78.48%	82.84%	19.80%	12.80%	1.72%	4.36%
常熟银行		55.57%	52.50%	43.22%	45.29%	1.21%	2.21%
无锡银行		53.43%	57.30%	44.67%	38.14%	1.90%	4.56%
江阴银行		59.09%	53.64%	39.12%	43.12%	1.79%	3.24%
张家港行		51.60%	51.29%	47.34%	45.98%	1.06%	2.73%
吴江银行		47.55%	51.72%	51.12%	45.41%	1.33%	2.87%

数据来源:各银行2017年及2016年年报及相关招股说明书信息,毕马威中国研究



联系我们

毕马威在中国十七个城市设有办事机构，合伙人及员工约10,000名，分布在北京、北京中关村、成都、重庆、佛山、福州、广州、杭州、南京、青岛、上海、沈阳、深圳、天津、厦门、武汉、香港特别行政区和澳门特别行政区。毕马威以统一的经营方式来管理中国的业务，以确保我们能够高效和迅速地调动各方面的资源，为客户提供高质量的服务。

我们金融服务小组会聚了审计、税务和咨询服务的合伙人，并与毕马威专业服务网络的其他成员所紧密联系。

如果您希望进一步了解我们的服务，请与下列金融服务合伙人联系。

李世民 (Simon Gleave)
金融服务业地区主管合伙人
电话: +86(10)8508 7007
邮箱: simon.gleave@kpmg.com

陈少东
金融服务业审计主管合伙人
电话: +86(10)8508 7014
邮箱: thomas.chan@kpmg.com

王立鹏
中国区银行业主管合伙人
电话: +86(10)8508 7104
邮箱: arthur.wang@kpmg.com

宋晨阳
金融服务业合伙人
电话: +86(10)8508 7015
邮箱: christine.song@kpmg.com

黄婉珊
金融服务业合伙人
电话: +86(01)8508 7013
邮箱: elise.wong@kpmg.com

李乐文
金融服务业合伙人
电话: +86(10)8508 7043
邮箱: walkman.lee@kpmg.com

金乃雯
金融服务业合伙人
电话: +86(10)8508 7012
邮箱: ellen.jin@kpmg.com

李砾
金融服务业合伙人
电话: +86(10)8508 7114
邮箱: raymond.li@kpmg.com

张豪
税务合伙人
电话: +86(10)8508 7509
邮箱: tracy.h.zhang@kpmg.com

张楚东
中国东部和西部地区咨询主管合伙人
电话: +86(21)2212 2705
邮箱: tony.cheung@kpmg.com

卢奕
中国税务主管合伙人
电话: +86(21)2212 3421
邮箱: lewis.lu@kpmg.com

石海云
金融服务业合伙人
电话: +86(21)2212 2261
邮箱: kenny.shi@kpmg.com

陈思杰
金融服务业合伙人
电话: +86(21)2212 2424
邮箱: james.chen@kpmg.com

李莹
金融服务业合伙人
电话: +86(21)2212 2285
邮箱: penny.li@kpmg.com

刘逸明
信息技术咨询合伙人
电话: +86(21)2212 3980
邮箱: kevin.liu@kpmg.com

何巍烨
重组咨询服务合伙人
电话: +86(21)2212 3540
邮箱: stan.he@kpmg.com

彭富强
投资组合方案业务组
中国区主管合伙人
电话: +86(20)3813 8802
邮箱: wilson.pang@kpmg.com

吴福昌
交易服务业合伙人
电话: +86(10)8508 7096
邮箱: louis.ng@kpmg.com

马绍辉 (Paul McSheaffrey)
香港银行业主管合伙人
电话: +852 2978 8236
邮箱: paul.mcsheaffrey@kpmg.com

唐培新 (Simon Topping)
监管事务咨询合伙人
电话: +852 2826 7283
邮箱: simon.topping@kpmg.com

黄宝珊
金融服务业合伙人
电话: +852 2978 8172
邮箱: rita.wong@kpmg.com

方海云
金融服务业合伙人
电话: +852 2978 8953
邮箱: terence.fong@kpmg.com

李嘉林
金融服务业合伙人
电话: +86(755)2547 1218
邮箱: ivan.li@kpmg.com

蔡正轩
金融服务业合伙人
电话: +86(20)3813 8883
邮箱: larry.choi@kpmg.com

查玮亮 (Egidio Zarrella)
客户服务与创新事务主管合伙人
电话: +852 2847 5197
邮箱: egidio.zarrella@kpmg.com

文雪贤 (Rani Kamaruddin)
反洗钱和经济制裁合规服务合伙人
电话: +852 2140 2815
邮箱: rani.kamaruddin@kpmg.com

周郁
反洗钱和经济制裁合规服务合伙人
电话: +86(21)2212 3289
邮箱: c.y.zhou@kpmg.com

kpmg.com/cn/socialmedia



如需获取毕马威中国各办公室信息,请扫描二维码或登陆我们的网站:
<https://home.kpmg.com/cn/zh/home/about/offices.html>

本刊物所载资料仅供一般参考用,并非针对任何个人或团体的个别情况而提供。虽然本所已致力提供准确和及时的数据,但本所不能保证这些数据在阁下收取本刊物时或日后仍然准确。任何人士不应在没有详细考虑相关的情况及获取适当的专业意见下依据本刊物所载资料行事。

© 2018 毕马威会计师事务所 — 香港合伙制事务所,是与瑞士实体 — 毕马威国际合作组织(“毕马威国际”)相关联的独立成员所网络中的成员。版权所有,不得转载。在上海印刷。

毕马威的名称和标识均属于毕马威国际的商标或注册商标。

二零一八年五月印刷