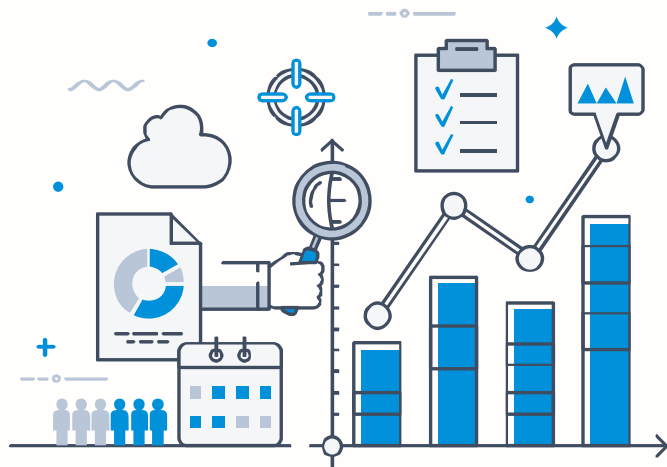


# 2018年环境、社会及 管治报告审视： 继续前行

第2期



## 背景

为了追踪环境、社会及管治（ESG）汇报的发展水平，我们持续对香港上市发行人的ESG报告样本进行质量审视，这是继2017年<sup>1</sup>的首份全面调查后发布的简报。

## 概要

由于香港交易所将《环境、社会及管治报告指引》（简称“《指引》”）中的环境关键绩效指标（KPI）披露要求提升至“不遵守就解释”，近**50%**发行人<sup>2</sup>于2018年首次汇报定量数据。开始追踪、汇报KPI指标，是发行人在ESG之旅的一个重大里程碑。然而，发行人仍需要优化报告方式，以便能够汇报可靠的信息，以更有效表达自身企业的表现。

## 审阅焦点

本期将聚焦**KPI的披露质量**。定性披露已于上期简报有所评论<sup>3</sup>。

1 《环境、社会及管治之旅启航：2017年香港上市发行人环境、社会及管治报告调查》，KPMG中国，2017年11月，<https://home.kpmg.com/cn/zh/home/insights/2017/11/the-esg-journey-begins.html>

2 财政年度结束日期为2017年12月31日的发行人

3 《2018年环境、社会及管治（ESG）报告审视：继续前行 – 第一期》，KPMG中国，2018年6月，<https://home.kpmg.com/cn/zh/home/insights/2018/06/esg-reporting-review-2018-01.html>

# 有哪些主要发现？

## 相关性



所披露的KPI与业务优先事项并非总是最具关联性

- 所披露的KPI并非针对更具重要性的事项
- KPI与业务的相关性未得到阐释

## 可靠性



指标计算标准缺乏透明度及偶尔有数据呈现上的错误

- KPI计算方式及涵盖范围不清晰
- 数据汇报方式不准确，例如使用不正确的单位

## 绩效监测



对数据背后的意义缺乏充足的背景资料和信息说明

- 关于所披露的绩效数据的讨论和诠释有限
- 大部分情况未设立可衡量的目标指标

# 公司面临哪些问题和挑战？

## 应披露多少和哪些KPI？

- 《指引》下有**12项环境KPI**和**20项社会KPI**
- 不同行业的相关KPI有所不同

## 应使用什么标准来计算KPI？

- 可使用多种方法计算—KPI
- 不同的业务部门可能以不同方式解读或衡量KPI

## KPI传递了关于绩效的什么信息？

- 由于计算KPI需要来自各种来源的数据，因此难以及时获得准确的绩效数据
- 需要确保员工了解绩效期望

如果KPI聚焦对业务至关重要的领域/议题，它们将更为有用。

然而，**43%**的发行人没有表明已评估和识别重要的ESG议题<sup>4</sup>。



数据收集系统可能尚未准备好以报告特定议题相关的准确数据。

**94%**的发行人就《指引》中列出的至少7项ESG议题提供了与政策相关的披露<sup>4</sup>，

**98%**的发行人提供了有关“资源使用”的政策相关披露<sup>4</sup>。

**38%**报告了全部11项议题<sup>4</sup>。

**73%**披露了“产品责任”<sup>4</sup>。



4 《有关2016/2017年发行人披露环境、社会及管治常规情况的报告》，香港交易所，2018年5月，[http://www.hkex.com.hk/-/media/HKEX-Market/Listing/Rules-and-Guidance/Other-Resources/Exchanges-Review-of-Issuers-Annual-Disclosure/ESG-Guide/esgreport\\_2016\\_2017\\_c.pdf?la=zh-HK](http://www.hkex.com.hk/-/media/HKEX-Market/Listing/Rules-and-Guidance/Other-Resources/Exchanges-Review-of-Issuers-Annual-Disclosure/ESG-Guide/esgreport_2016_2017_c.pdf?la=zh-HK)

# ☑ 优质KPI披露自检表

## 相关性



公司是否已确定需要跟踪的重要/优先处理的ESG事项和KPI?

公司是否知悉如何界定与目标关联的KPI?

## 可靠性



是否建立ESG数据管理系统及适当控制措施来确保数据完整性?

KPI计算过程中所采用定义和假设是否可靠?

## 绩效监测



是否建立促进管理层进行绩效监测的程序?

公司是否设定KPI完成时间计划并追踪进展?

## 参考措施

### 能力建设

确保自上而下进行充分的ESG培训和赋能，获得有效的绩效监测

### 重要性评估

通过利益相关方参与进行重要性评估，评定相关KPI

### “SMART” KPI及目标

设立具体 (Specific)、可衡量 (Measurable)、可实现 (Achievable)、符合实际 (Realistic) 和有时限 (Time-bound) 的KPI和相关目标



### ESG数据管理系统

实施健全的ESG数据管理系统，用于数据采集、整理、监测及绩效汇报

### 鉴证/预评估

寻求ESG数据鉴证，或在获得鉴证前进行预评估

# 主要重点



愿景

明确企业ESG管理的方向和目标，以协调企业内部工作，并展示决心



沟通

采取积极主动的信息披露方针，并与主要内部和外部利益相关方进行有效的沟通



透过反馈持续改进

确保建立有效的绩效跟踪系统，以推动持续改进

我们希望本期报告审视提供有用的参考，并期待在2019年看见汇报质量进一步改进。

## 我们的团队

我们的可持续发展服务团队拥有跨学科背景的专业知识和获取全球知识的渠道，为您的ESG管理和汇报过程提供不同阶段的支持。

## 联系我们

### 华北区

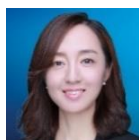


朱文伟

合伙人

电话: +86 (10) 8508 5705

电邮: patrick.chu@kpmg.com



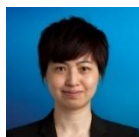
魏芳

经理

电话: +86 (10) 8508 5259

电邮: eva.f.wei@kpmg.com

### 香港



郑咏娴

合伙人

电话: +852 2978 8153

电邮: maria.cheng@kpmg.com



吴顺贤

总监

电话: +852 2143 8874

电邮: eddie.ng@kpmg.com



黄若贞

高级经理

电话: +852 2685 7856

电邮: julie.wong@kpmg.com

### 华东及华西区



王文立

合伙人

电话: +86 (21) 2212 2468

电邮: brenda.wang@kpmg.com



杨歆雯

经理

电话: +86 (21) 2212 2888

电邮: laura.yang@kpmg.com

### 华南区



吴宇希

合伙人

电话: +86 (755) 2547 3318

电邮: anthony.ng@kpmg.com

### 金融服务



何琪

合伙人

电话: +86 (10) 8508 7193

电邮: jason.he@kpmg.com



方海云

合伙人

电话: +852 2978 8953

电邮: terence.fong@kpmg.com

[kpmg.com/cn](http://kpmg.com/cn)

所载资料仅供一般参考用，并非针对任何个人或团体的个别情况而提供。虽然本所已致力提供准确和及时的资料，但本所不能保证这些资料在阁下收取时或日后仍然准确。任何人士不应在没有详细考虑相关的情况及获取适当的专业意见下依据所载资料行事。

© 2018 毕马威华振会计师事务所(特殊普通合伙) — 中国合伙制会计师事务所、毕马威企业咨询(中国)有限公司 — 中国外商独资企业及毕马威会计师事务所 — 香港合伙制事务所，均是与瑞士实体 — 毕马威国际合作组织(“毕马威国际”)相关联的独立成员所网络中的成员。版权所有，不得转载。

毕马威的名称和标识均属于毕马威国际的注册商标。