



# 毕马威中国： 我们的影响力计划 2022财年

2023年4月

毕马威中国 | [kpmg.com/cn](http://kpmg.com/cn)



# 目录

关于“我们的影响力计划”	3	主席寄语	4
2022 财年主要亮点	6	关于毕马威中国	8
奖项及认可	10	利益相关方的参与	11
重要性评估	12	我们的 ESG 关注重点	13



数据表	85
-----	----

# 关于“我们的影响力计划”

毕马威中国致力于把环境、社会和治理（ESG）注入我们的血脉之中，让员工成为积极变革的推动者，为客户带去更好的方案和服务，并帮助客户实现他们自身的 ESG 目标。

欢迎阅读毕马威中国第三份 ESG 年度报告——《我们的影响力计划》(Our Impact Plan, 简称“OIP”)，其中概述了毕马威中国在治理原则、以人为本、关爱地球、实现繁荣这四个关键领域的工作成果，也展现了毕马威中国在追求透明度和负责任地对待环境和社会方面所作的承诺及努力。

## 报告期间

本报告覆盖毕马威中国 2022 财年，即从 2021 年 10 月 1 日至 2022 年 9 月 30 日，简称为“2022 财年”，文中另有说明除外。

## 报告范围

本报告载列的是，毕马威中国在全国 30 个城市<sup>1</sup>的办事机构所取得的 ESG 绩效和成果。

## 报告参考文件

本报告是按照“利益相关者资本主义指标”（Stakeholder Capitalism Metrics）的核心指标编写，内容涉及在毕马威中国看来最重要的 ESG 议题。利益相关者资本主义指标是世界经济论坛国际商业理事会在其发布的题为《利益相关者资本主义披露准则——迈向更通用更标准的可持续价值披露标准》白皮书中所推荐使用的指标，而毕马威在这一准则框架的制定过程中发挥了关键作用。此报告同时参考了全球报告倡议组织（GRI）的《GRI 标准》（2021 年更新版本）。

## 欢迎反馈

本报告已刊载于毕马威中国网站：<https://kpmg.com/cn/zh/home/about.html>。欢迎对本报告和毕马威中国取得的 ESG 绩效提出意见和建议。如需联系我们，请电邮至 [oip.cn@kpmg.com](mailto:oip.cn@kpmg.com)。

<sup>1</sup>北京、长春、长沙、成都、重庆、大连、东莞、佛山、福州、广州、海口、杭州、合肥、济南、南京、南通、宁波、青岛、上海、沈阳、深圳、苏州、太原、天津、武汉、厦门、西安、郑州、香港特别行政区、澳门特别行政区



# 主席寄语

欢迎阅读毕马威中国 ESG 报告——《我们的影响力计划》，自毕马威首次发布 ESG 报告至今，已经有三年时间。在这三年里，面对极端天气、能源短缺、地缘局势不稳等多重挑战，毕马威坚持践行 ESG 理念，履行企业社会责任。我们成功进一步将 ESG 融入公司战略，运营及服务中，将 ESG 理念贯穿始终，积极为员工、客户、环境以及社会等创造正面的影响力。

可持续发展不是无根之木，无源之水。在这场新征程上，唯有把握时代精神，以国家重大战略为指引，将加快绿色转型、乡村振兴以及双碳战略目标等顶层设计作为方向引领，方能实现企业与社会的双向增益与可持续发展。

作为一家专业服务机构，毕马威使命在肩 - 2021 年，毕马威宣布计划在未来三年内投入 15 亿美元，专门用于在全球推进 ESG 变革和能力建设，利用自身在金融市场以及在 ESG 领域的专业优势，帮助企业实现低碳转型，为创造长期价值、可持续发展的商业生态贡献力量。

2022 年 7 月，我们与唯一一家获中华人民共和国生态环境部授权的碳排放权登记结算机构——中国碳排放权注册登记结算有限责任公司（中碳登）签署战略合作协议，在碳市场等领域开展深度合作；同年 12 月，毕马威正式加入由上海环境能源交易所发起的“碳中和行动联盟”，作为理事成员之一，致力为国家的绿色转型及双碳目标的达成出一份力。

应对气候变化，需要各方共同努力转变思维和行为方式。毕马威承诺在 2030 年将我们全球的直接和间接碳排放量减半，为最终实现净零排放目标而不断努力。目前，我们以提升能源使用效率、使用清洁能源、提倡绿色出行、减少供应链碳排放、倡导循环经济、以及保护生物多样性作为实现企业脱碳的核心举措，以此降低我们自身和供应链运营对生态环境产生的负面影响。

我们在 2022 年推出了内部碳价格，将碳排放与财务成本挂钩，助力脱碳目标。此外，我们与中国的主要供应商共同参与了 CDP 供应链计划，了解我们在供应链中产生的碳排放以便推动供应链减排。在保护自然和生物多样性方面，我们与国内外诸多非营利组织进行合作，通过开展以淡水、湿地、森林和海洋生态系统为重点的生态保育项目来修复生态环境，支持“自然向好”的转变。

我们将 ESG 的理念融入到组织文化和人才发展战略中，秉持共融、多元与平等价值观，去推进性别包容和平等的工作环境。在毕马威中国，董事会女性领导占比达 33%，42% 的领导团队均为女性。同时，为适应后疫情时代下的新常态，我们推出了 Everyone Agile 灵活办公政策，探索更加灵活的未来办公模式。我们为员工提供了 ESG 专业知识培训，赋能员工，让他们成为 ESG 积极变革的中坚力量。



多年来，我们持续为所在社区赋能，回馈社会，致力于成为负责任的企业公民。毕马威荣获 2022 年度联合国妇女署赋予妇女原则（WEPS）中国区“社区参与和伙伴关系”奖项，这肯定了我们在社区推动性别平等方面的贡献。毕马威中国积极响应毕马威全球“10by30”战略，即到 2030 年，使 1000 万身处弱势群体中的年轻人通过教育、就业和创业获得经济实力。2022 年我们启动了“点亮未来”教育赋能计划志愿者品牌项目，让身处社会弱势群体中的年轻人学习和获取面向未来的技能及职场经验，帮助他们在未来职场中更具适应力和竞争力。此外，我们以帮助社会组织提升专业服务能力和改善基础设施为抓手提高农村学校教育质量，助力全面推进乡村振兴。我很欣慰地看到我们的员工正在成为积极变革的推动者，用他们的时间、专长和技能持续为社区和环境带来积极的影响。

行远自弥，笃行不怠。身处充满不确定性和挑战的时代，为增强发展韧性，推进可持续发展是绕不开的重大议题，而 ESG 可以助力可持续发展已经成为全球共识。践行 ESG 战略，推动可持续发展不应当只停留在一句空洞的口号或一则扁平的运动式标签，应当笃实躬行，注重实践，将 ESG 的承诺落到实处。

未来，我们将继续砥砺前行，以身作则，扎根本土，把 ESG 作为贯穿毕马威中国的重要标志。本着“激发信心，成就创新”的企业使命，与各利益相关方团结一致，凝聚力量，引领积极的社会变革，携手共建可持续发展的美好未来。



**陶国淳**

主席

毕马威亚太区及中国

# 2022 财年主要亮点

## 治理原则

**33%**  
的董事会成员  
为女性



**100%** 的董事会及  
执行委员会成员完成了反腐败培训



**100%**  
的合伙人及员工必须  
参加反腐败培训



采取严格的  
**企业风险管理 (ERM)**  
流程，以识别和管理潜在的  
重大风险



正式设立独立的专职 **调查小组**，  
接受并系统地处理违纪事件



## 以人为本

**42%** 的合伙人及总监（领导层级别）  
为女性



**77小时** 人均员工培训时长，  
并为所有员工提供 **ESG 101课程**



推出灵活办公政策  
**Everyone Agile**，  
在“Future of Work”  
旅程中再进一步



推出应用程序  
**Wellbeing App**，  
持续提升员工  
健康及福祉



第一届 **新世代委员会** 顺利毕业



## 关爱地球

审批通过 **内部碳价格**，  
推动低碳商务差旅



温室气体净排放量（吨二氧化碳当量）



较 2019 基准财年 **减少 24.3%**

从 2021 财年起，



**100%** 采购可再生能源

邀请



**23** 家核心供应商  
参与 CDP<sup>4</sup> 供应链计划

推出



**个人碳排放记录**，  
让员工了解自身碳足迹

举办区域性湿地保护活动，庆祝



**世界环境日** 并支持 **绿色大湾区发展**

## 实现繁荣

在全国



**30** 个<sup>2</sup> 城市设立  
办事机构（较 2021  
财年新增 5 个城市）

人员总数达到



**15,599** 名  
（较 2021 财年增加 **15%**）

在中国推行 **全球“10by30”战略<sup>3</sup>**，并推出  
**“点亮未来·毕马威教育赋能计划”**



社区投入价值



- 人民币 **2,580 万元**
- 惠及逾 **37,000** 名直接受益者
- 贡献逾 **6,800** 个志愿者工时
- 贡献逾 **10,300** 小时无偿专业服务

通过 **专业志愿服务**，开展机构赋能，  
促进 **乡村振兴**



<sup>2</sup> 截止 2023 年 3 月 31 日，毕马威中国在三十一个城市设有办事机构

<sup>3</sup> 毕马威全球“10by30”战略目标，指到 2030 年，通过教育、就业和创业为 1,000 万有需要的青年提供经济赋能

<sup>4</sup> CDP 前身被称为“碳信息披露项目”



# 关于毕马威中国

毕马威中国隶属于毕马威全球专业服务成员所网络，提供审计、税务和咨询等专业服务。不论客户身处何方，我们都能通过各地办事机构的紧密协作，以及与全球范围内其他毕马威成员所的通力合作，为客户提供高质量服务。

## 毕马威中国



30<sup>5</sup> 个城市

(较 2021 财年增加 5 个)



15,599 名合伙人及员工

(较 2021 财年增加 15%)

## 毕马威中国发展史

1945年



毕马威在香港  
设立办事机构

1983年



毕马威在北京  
设立办事机构

1992年



毕马威成为中国内地首家获准中外合作开业的  
国际会计师事务所，注册名称为毕马威华振

2012年



毕马威华振获准本土化转制  
成为特殊普通合伙制事务所

2022年



毕马威中国喜迎  
毕马威华振成立 30 周年

## 关于毕马威

毕马威是一家由独立的专业成员所组成的全球性组织，提供审计、税务、咨询等专业服务。毕马威成员所遍及全球 143 个国家或地区，拥有超过 265,000 名合伙人及员工。各成员所均为独立的法律实体，其对自身描述亦是如此。所有毕马威成员所均对自身的法律义务及责任负责。

<sup>5</sup> 截止 2023 年 3 月 31 日，毕马威中国在三十一个城市设有办事机构

# 助力实现联合国可持续发展目标

在毕马威中国，我们认为企业有责任推动变革，让未来更美好。“我们的影响力计划”正在帮助我们助力实现联合国可持续发展目标（SDG）。为此，我们已把相关的可持续发展目标融入整篇报告中。

## 可持续发展 目标

“在‘我们的影响力计划’的推动下，毕马威中国积极将 ESG 融入到企业日常运营当中，塑造可持续发展的企业文化。在协助客户达到可持续发展远景目标的同时，我们一直以身作则，致力于成为负责任的企业公民，保护人类唯一的地球家园，为弱势群体提供帮助，支持国家‘双碳’目标，拥护‘乡村振兴’等国家战略。希望有更多志同道合的人与我们共赴这趟旅程，成为积极变革的推动者，携手发挥更大的正面影响力，共建可持续发展的美好未来。”



### 彭富强

毕马威中国“我们的影响力计划”主管合伙人  
毕马威中国华南区咨询服务首席合伙人  
毕马威慈善基金董事



# 奖项及认可

我们很荣幸在 2022 财政年度获得了各种奖项和认证。毕马威中国荣获的主要奖项及认可列示如下。



连续四年蝉联杰出雇主  
主调研机构颁发的  
“中国杰出雇主奖”

荣获  
《HR Asia》  
颁发的“2022  
年亚洲最佳  
雇主奖”

荣获联合国妇  
女署中国区赋  
权予妇女原则  
(WEP) “社  
区参与和伙伴  
关系”奖项

荣获深圳市  
红树林湿地  
保护基金会  
2022 年度企  
业贡献奖



## 其他奖项及认可

## 颁发机构

## 认证体系

连续二十年以上荣获“商界展关怀”称号

商界展关怀

2022 领英 MostIn 全球吸引力雇主奖

领英中国

感谢状 - 环保基金 餐饮业厨余源头分类及收集计划 /  
环境保护署 厨余收集先导计划

环境及自然保育基金、  
香港特别行政区政府——环境保护署

CSR CHINA TOP 100 年度最佳责任企业品牌

CSR 中国教育榜组委会

“健康工作间”标志

世界绿色组织

“绿色办公室”标志

世界绿色组织

香港绿色组织

环境保护运动委员会

珍珠会员 (2022 年)

世界自然基金会香港分会

网络安全等级保护制度 (MLPS) 2.0  
三级认证

ISO/IEC 27001 信息安全管理体系认证

ISO/IEC 27017 云服务信息安全体系认证

ISO 9001 质量管理体系认证

ISO 14001 环境管理体系认证

ISO 45001 职业健康安全管理体系认证



# 利益相关方的参与

了解利益相关方的意见对我们的业务至关重要。这也是为什么我们始终与我们的关键利益相关方保持开放、诚实和定期地沟通。为此，我们建立了广泛的沟通和参与渠道，从一对一面谈到年度员工意见调查，以确保我们所讨论的问题对我们的业务和我们的关键利益相关方具有实质性的影响。这也为我们如何更好地制定 ESG 战略和举措以满足利益相关方的期望提供了深刻见解。

## 员工

- 年度全球员工意见调查
- 年度绩效考核
- 员工参与计划和平台
- 志愿活动
- 培训计划
- 与高级管理人员和部门代表的深入谈话和 / 或讨论
- 多种反馈收集渠道（例如“Your Voice Matters”线上反馈及建议平台）

## 客户

- 客户关怀计划
- 服务项目
- 联合出版物
- 对外营销活动
- 客户会议

## 潜在候选人和老友汇

- 招聘计划
- 实习项目（例如攀登者计划）
- 老友汇新闻和聚会

## 政府，监管机构和专业机构

- 与监管机构沟通互动
- 外部职位和委员会任职
- 参与公开交流和公共活动

## 供应商和其他商业伙伴

- CDP 供应链计划
- 可持续发展供应商审查



**88%** 的员工在年度全球员工意见调查中分享了他们的宝贵反馈

数据来源：毕马威中国全球员工意见调查结果 2022

## 非营利组织

- 社区志愿项目
- 募捐活动与资助
- 非营利组织董事会任职



**88%** 的员工表示，他们对毕马威中国的“我们的影响力计划”有良好的理解

数据来源：毕马威中国全球员工意见调查结果 2022

# 重要性评估

2022 财年，我们从五大方面更新了重要性评估，目的是确保所选议题确实对企业未来发展和对主要利益相关方有重要影响。

## 01 ESG 领域短期、直接的影响

- 我们研究了最新法规和监管要求，以评估 ESG 领域变化产生的短期、直接影响。
- 我们研究了国家政策及方向，以及中国已经和即将颁布的法律法规。



## 02 基于政策表现

- 我们审核了公司内部政策和程序，以确保 ESG 战略符合公司业务发展重点



## 03 基于同业规范

- 我们对其他专业服务机构所识别的重要议题进行了评估研究。



## 04 社会规范

- 我们参考了国际准则和指引，例如，可持续发展会计准则委员会 (SASB) 就专业服务机构相关议题发布的重大性地图索引。



## 05 利益相关方的行为和关注点

### 内部:

- 我们每年会开展全球员工意见调查 (GPS)，了解员工的关注点，并收取反馈意见。
- 我们与区域首席合伙人和业务部门主管合伙人召开会议，收集对于“我们的影响力计划”工作的反馈。
- 我们与部门主管或其代表定期召开会议，收集他们的反馈并不时地与其进行讨论。

### 外部:

- 我们研究了年度全球信任度调查结果，吸取研究了与毕马威中国相关的高层管理者和其他外部利益方就 ESG 等议题所提供的最新趋势和观点。



# 我们关注的 ESG 领域

对重要性评估进行更新后，我们识别出三个新增重要议题，分别是：循环经济、自然与生物多样性，以及紧跟政府优先事项。重要议题现已增加到 15 个，这些议题对于公司和主要利益方来说都具有重要意义。

我们将定期审核这些议题，确保它们的相关性，以及与“我们的影响力计划”所载目标的一致性。

## 治理原则



### 我们的使命、文化和价值观

作为专业服务机构，我们的使命是“激发信心，成就创新”，并以此指导我们的业务运营方式。我们的企业文化和价值观有助于我们在日常工作中采用一致的决策方法。

### 针对公众利益提供优质服务

提供符合公众利益的服务有利于我们为利益相关方带来积极影响。

### 职业道德、诚信与独立性

秉持诚信和独立性准绳，让我们备受信任，也塑造了优质的企业形象。

### 透明度和责任观

我们与利益相关方保持透明、开放的沟通，并为自身行为负责。

### 信息保护

若未能密切监控网络安全和数据隐私，我们将面临重大风险。信息保护是为客户提供优质服务的基石。

## 以人为本



### 人才吸引、发展与保留

吸引、培养并留住人才是企业实现可持续发展的关键。工作环境和条件对于提高员工满意度至关重要。

### 员工健康及福祉

关爱员工健康及福祉仍是人力资源举措的重中之重。

### 共融、多元与平等

营造共融、多元、平等的工作环境，鼓励员工放下彼此间的差异，开诚布公，蓬勃发展。





## 关爱地球

### 气候行动

为了实现公司制定的全球气候目标，我们力求减少运营中的碳排放，并与合作伙伴协作，共同减少价值链上的碳排放量。

### 循环经济 *(新议题)*

把循环经济原则融入日常运营中，是毕马威推动实现净零排放目标的重要途径；同时，也促使我们采购可持续材料并优化报废处理。

### 自然与生物多样性 *(新议题)*

商业活动直接或间接地导致自然环境资源流失。修复自然环境和保护生物多样性既有助于减少碳排放，也符合我们的净零排放目标。



## 实现繁荣

### 财务及品牌韧性

从长远看，确保健康的财务状况和积极的品牌形象对于业务有韧性的长远发展至关重要。

### 科技与创新

积极拥抱科技与创新带来的益处，助力公司业务保持领先，并帮助应对社会和环境问题。

### 具有影响力的社会举措

通过公益资金投入、志愿者活动和无偿服务来支持社区发展。同时，我们与非营利组织合作，为社区带来积极影响。

### 紧跟政府优先事项 *(新议题)*

通过积极参与公共政策讨论和维护与政府机关和监管机构的信任关系，毕马威中国力图全力配合国家政策和方向，为中国的环境、社会 and 经济发展作出贡献。



“回望往昔，伴随着中国经济高速发展和改革开放的不断深化，毕马威中国也乘势而起、迎风破浪，在祖国大地落地生根、茁壮成长，我们知恩于心，感恩于行。党的二十大吹响了‘奋进新征程、建功新时代’的号角，推动经济社会发展绿色化、低碳化已经成为实现高质量发展的关键环节。踏上新征程，毕马威中国将深入贯彻党的二十大精神，通过‘我们的影响力计划’和不同的重点战略，全力支持国家政策方针，谱写美丽中国的新篇章。”



### 杨洁

企业及公共事务部主管合伙人  
毕马威中国华东及华西区首席合伙人





# 治理原则

把毕马威价值观置于做事方式的核心

12 负责任  
消费和生产



16 和平、正义与  
强大机构



17 促进目标实现的  
伙伴关系





# 我们的承诺

## 以目标为导向的业务

- 始终按照明确的目标来行事
- 在审计质量方面引领行业发展
- 推动负责的税务实践



## 秉持诚信观和责任观， 并透明行事

- 遵守法律法规和职业道德准则，维护公众利益
- 共同抵制任何形式的腐败，包括勒索和贿赂



## 人权

- 尊重人权

# 我们的管理方法与进展

## 治理机构及组成

### 毕马威中国

毕马威国际有限公司旗下各成员所以“毕马威”品牌开展业务，并由各成员所提供专业服务。毕马威在中国内地、香港特别行政区（“香港特区”）和澳门特别行政区（“澳门特区”）运营的成员所及关联机构根据当地适用的法律协作运营，在本报告中统称为“毕马威中国”、“我们”（另有说明除外）。毕马威中国不是一个法律实体，也不持有股本或拥有股东身份。毕马威中国旗下的运营实体，包括毕马威会计师事务所（香港特区合伙制事务所）、毕马威会计师事务所（澳门特区合伙制事务所）、毕马威咨询（香港）有限公司、毕马威华振会计师事务所（特殊普通合伙）和毕马威企业咨询（中国）有限公司，它们各自是独立的法律实体，其对自身描述亦是如此。每一家毕马威成员所独立承担自身义务与责任。

### 毕马威中国董事会及执行委员会

毕马威中国的治理机构包括董事会和执行委员会。董事会是主要的治理和监督机构，而执行委员会则是主要的管理机构。作为董事会成员，毕马威中国的环境、社会及治理主管合伙人负责监督为客户提供的 ESG 服务和解决方案，协助制定高层基调，并负责把 ESG 专业洞察带入董事会的讨论当中。这样有助于把 ESG 事项融入公司的重要业务决策和实践中。

毕马威中国的董事会成员中有 **33%** 为女性



## “我们的影响力计划” (OIP) 部门

为确保顺利规划和实施 OIP 战略，毕马威中国成立了正式的 OIP 治理机构。OIP 部门隶属于杨洁女士所领导的企业及公共事务部，并定期向负责监督 OIP 战略发展的执行委员会进行汇报。

2023 财年，彭富强先生被委任为“我们的影响力计划”主管合伙人，负责推动 OIP 战略，并与企业及公共事务部、OIP 四大领域负责人以及其他主要利益相关方进行紧密合作。

每一领域由一名负责人来领导，并且与该领域工作小组和毕马威其他部门密切配合，共同推动 ESG 领域各个方面发生积极变化，这些方面包括但不限于：脱碳、共融、多元与平等 (IDE)、社区投入、反腐败，等等。

我们委任了多名代表来推动和管理跨领域相关工作，包括：报告、市场推广和传播、变革管理和员工参与、采购和新技术，等等。

另外，OIP 团队和 ESG 客户专业服务团队会定期开会，就 ESG 举措进行紧密配合，交流最新见解，共同推动内外部协同效应达到最大化。



“我们始终将毕马威价值观置于做事的核心，同时会继续保持高标准的企业治理。我们致力于树立最受信任和最值得信赖的专业服务机构声誉，以《操守准则》作为行为指导，力求在任何时候都保持我们的透明度，对自身行为负责，同时以公众利益为重，诚信行事。”



**朱炳辉**

质量及风险管理主管合伙人  
毕马威中国



我们的承诺

# 始终按照明确的目标来行事

在毕马威，我们的使命是激发信心，成就创新。

我们致力成为最受信任和最值得信赖的专业服务机构，并始终按照明确目标来行事。我们相信，明确的目标指引我们为何要做以及应当做哪些事情。我们为何要做以及应当做哪些事情。通过激发员工、客户和公众的信心，我们助力成就创新，协助解决棘手难题，并一路引领前行。

我们的价值观指引日常工作和行为，帮助我们明辨是非。在价值观的引领下，我们不断优化服务质量，不仅是为了达到我们为自身设定的服务标准，也是为了履行为公众利益服务的责任。

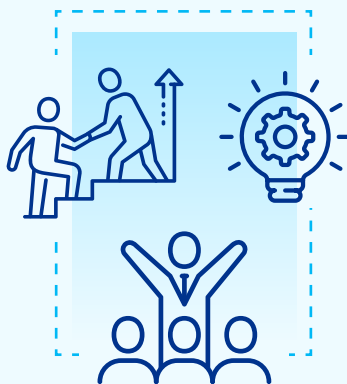
我们很清楚，我们在社会中所承担角色的重要性，也深刻认识到我们的服务对于客户和社会所产生的影响。我们希望，通过切实履行对于环境和社会的责任而有所作为并带来积极的影响。

**“在追求高质量发展的新时代，企业的财务绩效不再是衡量公司竞争力的唯一指标。企业必须采取行动，将 ESG 理念融入其战略和运营之中，以实现有韧性的增长。毕马威中国始终坚持以身作则，利用我们的经验协助企业实现其 ESG 战略愿景。”**



**韦安祖**

香港首席合伙人  
毕马威中国



## 我们的使命：

### 激发信心，成就创新

- 我们是一家以人为本的企业
- 我们激发对业务的信任和信心
- 我们有责任建设可持续发展的未来

## 我们的价值观：

诚信为本  
守正不移



卓越不止  
精益求精



创新思维  
勇于行动



互相尊重  
和而不同



增益社会  
构筑未来



**89%** 的员工表示，即使面临压力，也会恪守毕马威价值观

数据来源：毕马威中国全球员工意见调查结果 2022





## 我们的承诺

## 在审计质量方面引领行业发展

审计质量是赢得公众信任的基石。在毕马威，审计质量意味着按照职业准则的要求和目的一贯、一致地执行审计工作，同时不断优化和健全质量管理体系。这些活动和工

作都必须在客观、独立、讲求职业道德和诚信的环境下进行。

为了维护和提高审计质量，我们采用国际质量框架来诠释如何交付高质量服务，以及如何秉持责任心，对服务的交付负责。在全球范围内，毕马威会继续大力投资审计质量。我们一直在投资建设质量管理体系，加强审计质量监控和支持性措施，强化创新技术和工具的使用，例如毕马威智能审计平台 KPMG Clara。

我们利用审计质量计划来推动一致政策、流程、控制和技术的一致部署，强化使用一致的方法。2022 年，我们再次加强了整个组织内质量管理体系的一致性和健全性，以符合最新发布《国际质量管理准则》（ISQM 1）和《会计师事务所质量管理准则第 5101 号》（修订）。

我们采取以下措施，推动审计质量的提升：

- 1. 文化措施** — 打造审计质量文化和价值观
- 2. 数字化措施** — 促进数字化转型，实现自动化，更有效地使用数据
- 3. 技术措施** — 提升审计专业技能、知识和方法
- 4. 监控措施** — 加强质量监控



**90%** 的员工认为，领导层设定的文化基调把审计质量的重要性提到新高度

数据来源：毕马威中国全球员工意见调查结果 2022

## 我们的承诺

## 推动负责任的税务实践

我们的税务服务以价值观为指引，遵守[全球税务执业原则](#)和[国际质量框架](#)，并以“激发信心，成就创新”的使命作为驱动力。

我们要求所有毕马威员工在与税务机关以及与客户打交道时，都要依法、诚信行事以及完全遵守所有相关要求。最重要的是，我们的各项工作应在所有方面完全符合相关法律、监管和专业要求。我们致力于按照客户的实际情况提供高品质、定制化的税务建议。



# 通过 ESG 服务创造长远价值

我们力图把 ESG 融入企业血脉之中，并以身作则，为主要的利益相关方以及我们的环境和社会带来积极影响。2021 年，毕马威宣布启动一项数十亿美元的全球投资计划，专门用于推动未来三年内 ESG 变革重点事项。

随着 ESG 已成为领导层的首要关注点，毕马威将在推动其显著影响力方面发挥关键作用。我们为毕马威所有专业人员提供培训，让他们成为变革的推动者，帮助客户在 ESG 转型、ESG 报告和 ESG 鉴证这三大支柱上，成功地实现业务转型。

根据上述三个支柱，我们在以下六个领域为客户提供 ESG 服务。



**100%** 的员工均需  
参加 ESG 基础培训课程

## ESG 核心服务



### 气候变化与 可持续发展

通过业务和运营模式创新，帮助客户达成脱碳和可持续发展目标



### 可持续金融

协助客户建立绿色金融体系并管理 ESG 风险



### ESG 投资

帮助制定负责任的投资战略，并评估投资中的 ESG 风险



### ESG 报告与计量

为客户的 ESG 报告、评级提升和落地实施提供支持



### ESG 鉴证

为客户提供预鉴证和鉴证服务



### 经济和社会发展

协助公共部门客户制定战略并实施基础设施项目，以促进社会公平发展



## 案例分析

### 为高端汽车品牌设计电动汽车充电网络

毕马威中国协助一家汽车领域领先品牌与其全国的合作伙伴共同打造电动汽车品牌充电网络。毕马威帮助制造商及其合作伙伴制定新的业务架构和规划，设计充电网络的运营模式并协助落地实施。这是该品牌为实现其净零目标而开展的关键项目。

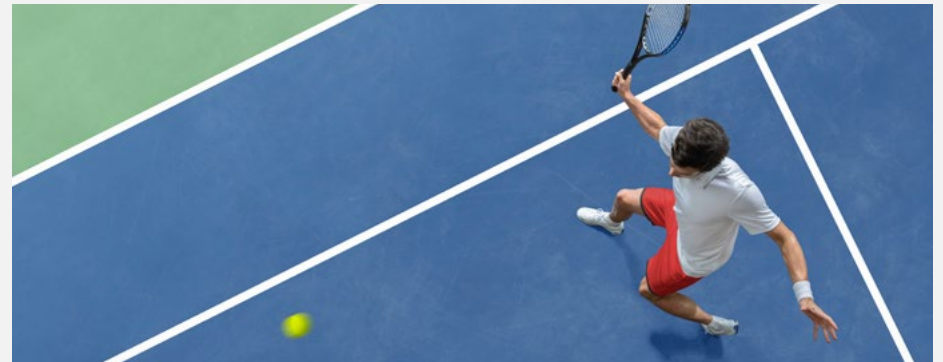


### 协助香港特区政府民政事务局对香港体育产业开展调查研究

毕马威受香港特区政府民政事务局委托，对香港体育产业和体育职业化发展进行咨询研究，并与产业发达地区进行对标分析。毕马威就某些定性问题进行了双语调查，并举办专题小组会议来听取利益相关方的意见。这份文件将用于协助香港政府在施政报告中提出体育产业发展议程：制定体育、娱乐设施十年蓝图，加强“M”品牌体系，促进香港成为大型国际体育赛事中心；同时支持都市轻运动、体育职业化和残疾人体育事业。

### 支持上市客户提供气候相关财务信息披露工作小组（TCFD）所要求的披露信息

毕马威中国协助一家香港大型企业集团，提供气候相关财务信息披露工作小组（TCFD）所建议提供的披露信息。该客户拥有并管理整个地区的业务，涉及行业包括房地产、基础设施、公用事业和生物技术。TCFD的初衷是，帮助机构把气候变化影响融入风险管理流程和战略规划。为此，TCFD框架把气候情景分析作为关键组成部分，目的是探索假设的未来情景，查看战略或业务模式在面对气候变化潜在影响时的韧性和复原力。毕马威 ESG 团队使用气候风险量化工具——KPMG Climate IQ 来提供领先的气候经济分析，同时提供丰富的管理资讯来协助进行战略、风险和财务报告决策，继而有效帮助企业实现净零目标。Climate IQ 由毕马威英国开发，现已在全球推广和部署。





### 毕马威中国协助银行客户回应香港金融管理局气候风险管理指引 (GS-1)

毕马威中国正在为银行客户提供咨询服务，帮助其全面贯彻香港金融管理局《监管政策手册》(SPM) 所要求的指引框架：气候风险管理 (GS-1)。GS-1 旨在为认可机构提供气候风险管理指引，并通过把气候因素纳入治理、战略、风险管理和披露来构筑气候韧性。提高银行业气候风险能力的主要目标是，帮助银行客户实现向碳中和过渡，继而加速和催化整个经济体范围内的脱碳。银行为宏观经济提供关键的过渡金融服务，并帮助其客户，尤其是高耗能行业客户，实现向绿色、可持续商业模式转型。GS-1 实施情况良好的银行可以站在更好的起点来了解客户的转型需求，从而针对性地提供指导和财务支持。将气候风险纳入风险管理框架有助于增强意识，促进绿色和可持续金融。



### 做负责任的企业，为孩子们缔造美好星球

2022 年 12 月，有机婴童食品品牌“小皮” (Little Freddie) 成为该行业首家在中国推出 ESG 战略和行动计划的企业，而毕马威 ESG 咨询团队则在该项目中给予了全力支持并起到关键作用。毕马威中国和英国团队与品牌管理层密切合作，共同识别和确定最佳做法，执行行业对标，与主要利益相关方进行接洽，并开展深入评估。

各项工作完成后，我们确定了六个与公众高度相关、并可引领该公司 ESG 行动的实质性领域，分别是：可持续包装、负责任的营销、企业公民与慈善事业、培训与发展、气候变化，以及可持续农业。

为了就这些领域开展工作，企业已经制定了未来战略，概述其行动计划、实施路径和具体目标。“小皮”公司表示，未来数年将持续完善 ESG 管理架构和执行体系，确保有效实施 ESG 战略。

“越来越多的企业认识到必须遵循良好的 ESG 实践，他们正在迅速行动，研究如何把 ESG 实践转化为竞争优势。与之相连的是，监管范围在不断发展和扩大，导致 ESG 成为很多客户的首要关注点。这些因素正转化为对当前和未来服务的更大需求。毕马威将全力以赴，在为客户提供服务的同时，实现我们自身的 ESG 目标。”



林伟

环境、社会及治理主管合伙人  
毕马威中国

## 毕马威中国“未来·ESG”大奖

2022年5月，毕马威中国启动了“未来·ESG”大奖评选，目的是表彰和认可那些努力把 ESG 实践融入经营的杰出企业，同时也为了促进企业之间分享 ESG 洞察并开展合作。

这次评选活动受到市场热烈响应，有数百家来自不同行业的企业提交了参选申请。由毕马威合伙人和外部专家组成的独立评审团，负责按照面试、信息收集、案头研究、调查等流程进行最终评选，并由独立的评审委员会确保评选结果的独立性和客观性。2023年1月，我们在上海举行了毕马威气候变化及可持续发展峰会暨首届毕马威“未来·ESG”大奖颁奖典礼，表彰那些在环境、社会和治理方面具有领导力和杰出表现的公司。





## 分享 ESG 领域洞察

我们一直在通过论坛、研讨会等方式，积极地与监管机构、证券交易所、专业团体和机构分享我们的专业知识和洞察，以加速推进 ESG 转型。毕马威中国亦不时发布前瞻洞见和 ESG 洞察刊物。



在第二届新浪财经 ESG 全球领导者峰会上，毕马威中国主席陶匡淳就中国 ESG 发展现状和未来机遇发表了主题演讲。



毕马威中国在 2022 年 7 月发布了《气候变化报告：如何就这项迫在眉睫、充满挑战的任务做出部署》。这份报告由毕马威联同香港公司治理公会（HKCGI）和中电控股有限公司（CLP）携手撰写，目的是就近期的国际气候报告准则提供专业洞察。



毕马威合伙人林伟和吴柏年参加了由香港公司治理公会（HKCGI）主办的“气候变化报告——变化迫在眉睫”网络研讨会。



毕马威中国发布了《2022 可持续发展报告调查——中国企业前沿洞察》，就中国可持续发展报告的最新发展和趋势作了深入分析。



在毕马威财务报告系列研讨会上，毕马威合伙人吴柏年、朱雅仪和吴顺贤参加了讨论，并分享了有关 ESG 报告动态和气候风险报告方面的洞察。



毕马威和 Quinlan & Associates 联合发布《投资价值观的价值——亚太地区资产管理公司的 ESG 投资机遇》，着重讲述区域性资产管理机构把 ESG 融入战略和运营时，可能面临的独特挑战和机遇。



## 通过合作伙伴关系推动绿色发展

### 中国碳排放权注册登记结算 有限责任公司

2022年7月，毕马威中国与中国碳排放权注册登记结算有限责任公司（简称“中碳登”）签署了战略合作协议。中碳登是唯一一家获中华人民共和国生态环境部授权的碳排放权登记结算机构，其主要业务和管理功能包括：碳信用的确认、登记、交易、结算和分配，等等。

这次战略合作体现出中碳登对毕马威在碳金融领域专业知识的认可。我们将利用自身的 ESG 专业知识和本地洞察，持续加强与中碳登的战略合作，推动碳金融行业发展，为中国实现碳中和目标作出贡献。



### 碳中和行动联盟

2022年12月，毕马威中国正式作为理事成员之一加入由上海环境能源交易所领导的碳中和行动联盟（CCNA），与其他联盟成员合力推动市场的绿色低碳发展，为绿色经济转型创造一个更可持续的生态系统。



## 我们的承诺

# 遵守法律法规和职业道德准则，维护公众利益

毕马威中国及员工庄严承诺，坚决贯彻毕马威价值观，遵守法律法规和职业道德准则，维护公众利益。

在日常工作中时刻坚守最高的个人和专业行为标准至关重要。职业道德和诚信为本贯穿于我们的日常工作，确保每一位员工恪守质量承诺，交付卓越成果。

我们不仅严格遵守法律法规、职业准则和质量标准，我们还承诺履行更广泛的对客户、员工和整个社会的责任。

## 操守准则

[《毕马威中国操守准则》](#)（“操守准则”）以使命和价值观为基础，明确阐述了毕马威员工应如何对待彼此、对待客户，以及如何切实履行维护公众利益的责任。这一准则展示了我们的价值观如何最大限度地激发员工抱负，并指导我们的一言一行。所有毕马威员工必须遵守《操守准则》，并且每年需对遵守情况进行确认。

为了解和管理相关风险，职业准则和道德规范要求我们必须在承接和评估新业务、新客户和现有客户时执行最新的了解客户 (KYC) 程序。所有毕马威合伙人和客户专业服务员工每年必须完成关于反洗钱和最新 KYC 程序的培训课程。

## 保持独立性

保持独立性对我们的业务开展至关重要。我们对所从事的一切工作均需保持客观性，在任何时候（包括决定新承接或继续承接客户或业务时）不允许有任何偏见、利益冲突或不当影响凌驾于我们的专业或商务判断之上。

我们制定了与专业团体和相关监管机构规定的标准相一致或高于其标准的独立性政策和程序。在职业道德及独立性主管合伙人的监督下，毕马威中国严格实施这些独立性政策和程序，涉及内容包括：公司的独立性、利益冲突、离职后关系、个人独立性、审计和非审计服务的审批、合伙人轮换，等等。

所有合伙人及员工均需按照最高标准的职业道德意识和独立性开展业务。公司亦提供一系列的工具、指引、沟通文件和培训课程以支持他们达到上述要求。



## 风险管理

毕马威中国采取严格的企业风险管理（ERM）流程，以识别可能影响公司战略目标实现的重大风险。执行委员会作为 ERM 的负责人，负责领导和实施 ERM 以有效识别和管理重大风险；董事会则负责监督及监管 ERM 流程的稳健性。ERM 流程可以为执行委员会和董事会提供必要的信息，以便他们能针对是否以及在何种程度上应重新分配公司资源和重新评估战略，作出最优的决策。

此外，我们对审计、税务和咨询各业务部门，也采用统一的 ERM 方法进行业务风险状况分析，以助力业务部门领导层识别影响各自部门的战略目标和业务计划的重大风险。该过程还包括制定和实施行动计划以应对业务部门层面的重大风险，以及识别需纳入整个公司层面的相关风险。

识别、评估和管理风险以及确保工作质量，是毕马威中国所有部门和员工的责任。为了推动公司风险管理的一致性和责任观，我们建立了一支由专职人员组成的中央团队，负责监督和协助确保公司内部保持质量和诚信的文化。中央团队由质量及风险管理主管合伙人领导，通过有关执业风险管理、职业道德和独立性、质量控制及合规性的政策和程序，审查并执行其遵守情况。

该中央团队也考量在综合质量监控及合规程序中的重要发现的相关影响，并且评估补救措施建议是否足够。此外，中央团队亦对质量监控 / 合规、监管检查协调、信息保护与数据隐私、合同、职业道德、独立性、客户和业务承接、常规性质量和风险管理等问题提供持续的指导。中央团队负责制定政策和指引，以支持公司的日常运营，并让毕马威专业人员能够在承接业务机会或建立客户关系之前先评估客户或业务的风险级别，使得一线人员能够积极主动地管理风险。

## 鼓励发声

毕马威的每名员工均有责任并应当报告，任何可能违法或者违反毕马威价值观、毕马威政策、法律法规或职业准则的行为。

为确保员工在发现违纪事件和不道德的行为后能够安心地举报问题和大胆发声，我们为所有员工、客户和其他第三方设立了多个匿名举报机制，其中包括[毕马威中国职业操守热线](#)和[毕马威国际热线](#)。

此外，如果发生任何潜在的风险事项，我们强烈建议员工及时地向主管或高级管理层进行咨询和汇报。毕马威中国《员工手册》明确规定“防止打击报复”政策，严禁对任何举报潜在风险事项的人员进行报复，不论所涉事项的内容，亦不论涉及何人。

**90%** 的员工认为，毕马威对不道德的行为  
反应迅速，坚定且一致。

数据来源：毕马威中国全球员工意见调查结果 2022





## 毕马威中国纪律条例及纪律委员会

毕马威中国制定了《毕马威中国纪律条例及纪律委员会》（“纪律条例”），规定了处理个人不当行为问题的纪律程序。《纪律条例》旨在为毕马威中国的管理层和员工提供一套清晰、透明、统一的指引，以便以程序公正并始终合法合规的方式来管理纪律程序和处理违纪事件。

公司根据《纪律条例》相应成立了纪律委员会，以及由纪律委员会监督并隶属于风险管理中央团队的调查组。调查组的职责是，确保被举报或被怀疑的不当行为和违纪事件得到恰当地审视和调查，查明问题发生的根本原因，并且适当执行相关补救措施，以减少类似事件的再次发生。

## 信息保护

面对内外的信息安全威胁，毕马威始终高度重视信息安全。健全完善的信息安全是我们维护员工、客户、利益相关方和公众的信心及信任的关键。

### 数据隐私

毕马威中国致力于保护客户和员工的个人信息。我们遵守本地的隐私和数据保护法律法规。我们确立了隐私管理治理框架，应用适当的技术和组织措施，确保充分贯彻和遵守隐私保护规定。我们的隐私风险管理流程和管控机制确保我们的隐私保护管理能够有效率地运作，同时为个人信息保护提供强有力的保障。从员工入职到为客户提供服务，毕马威中国均妥善地处理受委托的个人信息，以践行维持客户和员工的信任和信心的坚定承诺及努力。

我们的合伙人及员工每年需要参加数据隐私必修培训课程，同时需要遵守公司通过各种沟通渠道所传达的隐私政策、指引、指示和《操守准则》。

## 数据安全

毕马威中国充分认识保障客户和其他第三方委托的信息的隐私、保密和安全的重要性。我们采用了一系列全球一致并符合本地要求的方法和政策来实现信息安全。

我们会定期审查和改进安全措施，使其反映最新的技术和行业最佳做法。毕马威中国遵守信息安全管理标准 ISO 27001:2013 和云服务信息安全管理标准 ISO 27017:2015 的国际标准，并取得了网络安全等级保护制度（MLPS）2.0 三级认证。毕马威的专属工具让我们在提供专业服务的同时，亦能严格遵守监管机构制定的数据安全要求。

通过应对程序并利用各种信息渠道，我们持续地对信息处理设施进行网络安全威胁监测。此外，我们制定了包括定期的韧性测试在内的业务连续性计划，以确保运营模式的可持续性，减少业务中断。

我们的合伙人及员工需每年参加数据安全的必修培训课程，了解最新的数据安全要求。我们还在全公司范围内开展网络安全宣传活动，让员工了解最新的网络安全形势和问题。



## 我们的承诺

## 抵制任何形式的腐败

毕马威中国对任何人的任何形式的贿赂和腐败行为持零容忍态度。为了确保公司秉持最高的诚信标准，我们制定并颁布了《操守准则》和全面的反贿赂反腐败的规范。此外，《毕马威中国质量及风险管理手册》也明确规定了关于提供或接受礼品（包括礼物或款待）的要求和程序。

所有毕马威合伙人和员工每年均需参加毕马威诚信规范必修培训课程，以知悉公司的反贿赂政策，并深刻认识遵守法律法规和职业准则的重要性。



**100%** 的合伙人及员工  
必须参加反腐败培训



**100%** 的董事会及执行委员会成员  
已完成反腐败培训

## 透明度和责任观

在毕马威中国，我们始终要求对自己的日常行为负责，并遵守最高的道德和职业道德标准——即使在压力下也是如此。以下是关于我们如何与关键利益相关者的沟通中力争提升信息透明度和责任观的一些例子。

- **员工：**在组织内部，我们的目标是践行毕马威价值观，维护公司的道德标准。我们的员工可以通过各种沟通渠道自由表达意见，包括我们的全新线上反馈平台“Your Voice Matters”，以及“以人为本”章节中提到的其他员工参与渠道。
- **客户：**我们重视与客户建立公开、诚实和透明的沟通和工作关系。我们通过直接对话和独立问卷收集客户的评论和反馈。除此之外，我们的全球智能审计平台 KPMG Clara 允许客户实时、透明地访问审计业务的状况以及从审计过程中得出的见解。
- **监管机构：**在监管机构方面，我们致力于与国内（中国内地、香港和澳门）及国际监管机构、标准制定机构及其他专业机构建立专业和相互尊重的合作关系。毕马威中国始终与监管机构保持公开和透明的沟通合作。此外，我们还发布了这份年度 ESG 报告《我们的影响力计划》，以展示我们的透明度和负责任地对待我们所产生的影响。

## 我们的承诺

## 尊重人权

在毕马威中国，我们持续监控和评估我们的运作流程，确保其符合我们的人权承诺。《操守准则》明确，我们不容忍公司内部或者与我们有业务往来的客户、供应商或政府官员存在违法、不道德或侵犯人权的行为。

# 以人为本

为员工创造关爱、包容、以价值观为导向的文化

3 良好  
健康与福祉



4 优质教育



5 性别平等



8 体面工作和  
经济增长



10 减少不平等



17 促进目标实现的  
伙伴关系





# 我们的承诺



## 共融、多元与平等

- 构建以信任为基础的共融文化
- 积极倡导机会平等
- 培养训练有素并有同理心的员工队伍



## 健康与福祉

- 保护员工身心健康，提高岗位工作效率和成效



## 持续学习

- 营造持续学习的文化

# 我们的管理方法与进展

## “以人为本” 战略使我们成为员工心中最佳雇主

毕马威中国拥有超过 15,000 名员工，我们珍视并大力投资于我们的员工。员工是最宝贵的资产；由此，我们围绕成为最佳雇主这一目标，推行“以人为本”战略，同时着力打造包容、灵活的工作环境，让员工以在这里工作为骄傲。

“以人为本”战略包括吸引和留住最优秀的人才，促进包容、以价值观为导向的文化，助力员工承担重要并有影响力的工作，以及营造鼓励茁壮成长的工作环境。这些战略均有助于毕马威成为市场中最受信任、最值得信任的专业服务机构。

“积极进取的人才是企业发展的核心竞争力，也是驱动创新的首要资源。在毕马威中国，我们秉承‘以人为本’理念，打造共融、多元与平等的文化氛围，促进员工与公司共同成长。后疫情时代，我们围绕 *Future of Work* 倡议创新我们的办公模式，我们的员工可以自主选择更灵活、敏捷的工作方式，在工作中绽放光彩。”



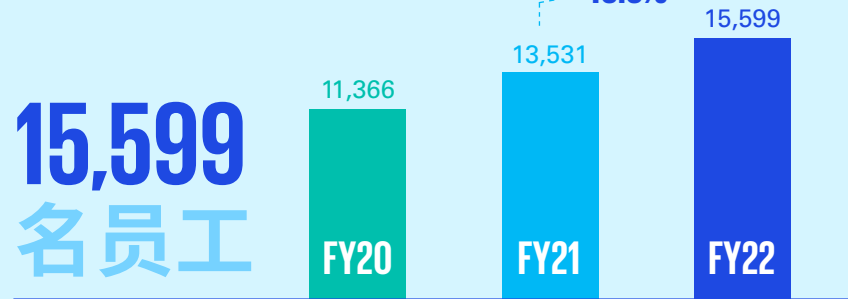
林琳

人才事务主管合伙人  
毕马威中国

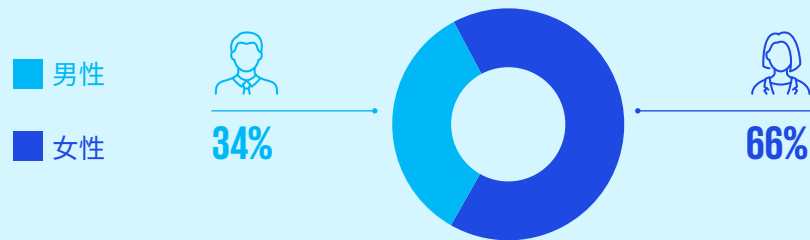


# 2022 财年我们的员工概况

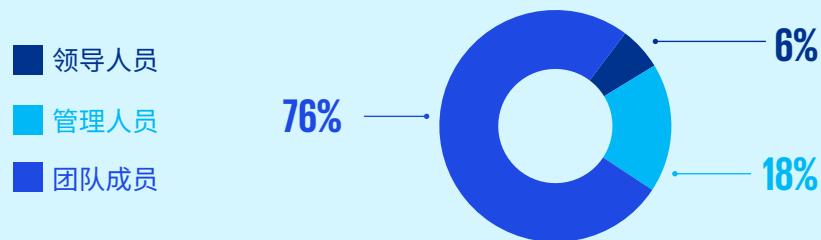
## 2022 财年员工总数



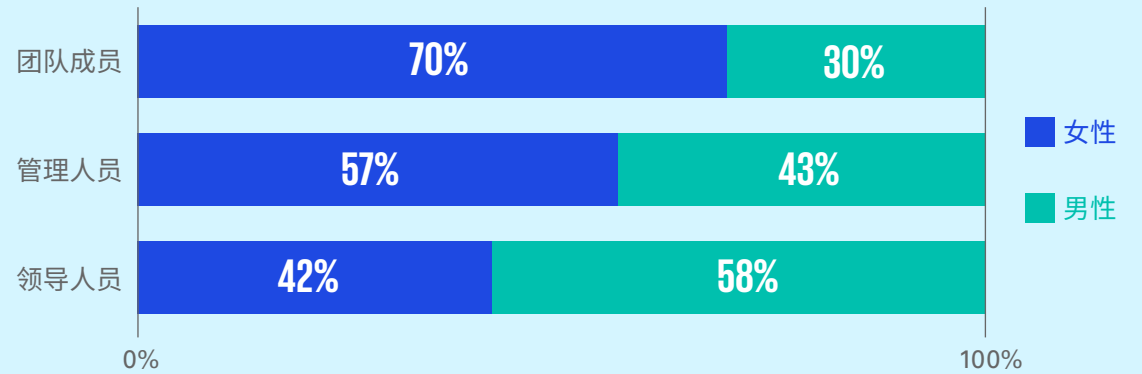
## 人员比例 (按性别)



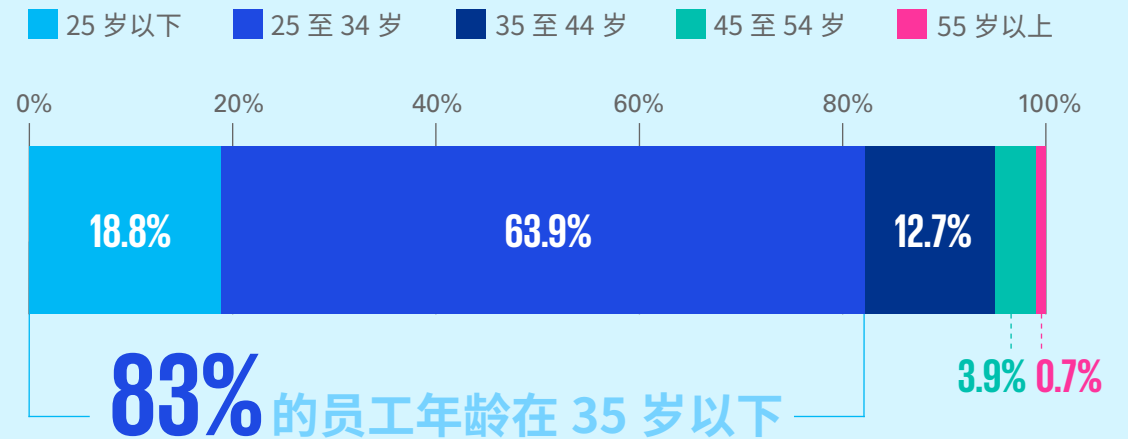
## 人员比例 (按职级)



## 人员比例 (按性别和职位)



## 人员比例 (按年龄)





## 吸引人才

面对人才急剧萎缩，吸引顶尖人才对公司业务和增长计划具有战略意义。为此，我们贯彻实施了强有力的人才招募战略。

2022 财年新进员工：

5,705 名



- 毕马威中国正在推行三年战略，计划到 2024 年把员工总数增加到 20,000 名。2022 财年，员工总数从财年之初的 13,531 名到 2022 年 9 月 30 日增加到 15,599 名，覆盖全国 30 个城市，增长比例为 15.3%。
- 我们制定并推出新的雇主价值主张（EVP），打造对人才具有吸引力的强健、统一的雇主品牌。
- 为了培养未来人才和推动创新，毕马威中国一直在赞助和支持创新商业案例大赛，并为学生提供实习机会和奖学金。
- 为了更好地与未来员工进行互动，我们为即将成为正式员工的实习生推出了三个趣味线上活动和挑战赛。该举措有助于员工在正式进入毕马威工作之前，通过加深对同事和公司的了解而获得归属感。

### 攀登者计划

攀登者计划是毕马威中国新推出的人才储备体系，可以为高校学生提供贯穿其整个学业生涯的实习经验，在学业早期就可以拥有实习机会。该计划欢迎所有不同专业的在校大学生申请，学生可以根据自己的需求申请毕马威中国众多团队的不同实习职位。这一新模式旨在通过回报更高、更具条理、更有吸引力的实习体验来吸引市场中的顶尖人才。



## 商业案例竞赛

### 毕马威全球思维挑战联赛 (KIC)

毕马威全球思维挑战联赛 (KIC) 是毕马威中国为培养未来科技、工程和数学人才而设立的标志性项目。2022 年, KIC 以 ESG 为主题, 要求参赛队伍围绕“碳中和”来创设先进并具成本效益的解决方案。毕马威合伙人受邀担任评审, 与学生分享他们的经验。

2022 年 3 月, 浙江大学 X-Pros 战队凭借创新理念赢得中国区冠军。这支队伍代表中国参加全球 KIC 比赛, 把绿色创意和解决方案付诸实践。



### “智动审计”创新大赛 (AIC)

毕马威中国在 2022 年 6 月至 9 月, 举办了旨在培养未来审计人才的“智动审计”创新大赛 (AIC)。AIC 大赛已连续四年作为内部项目, 2022 年首次扩展至全国大学生。

共有来自 300 多所知名大学的 761 支队伍报名参赛, 提交了 181 个高质量项目, 展示出他们卓越的分析能力。本届大赛已圆满落幕, 厦门大学代表队夺得冠军; 队员们不仅获得奖金奖励, 还加入毕马威中国参与了数字化审计项目的实习。

## 与高校结为战略合作伙伴

毕马威中国正继续加强与一流大学的合作, 通过人才培养计划、数字审计课程合作开发以及行业联合研究来培养未来人才。

2022 财年, 毕马威中国参与了以下活动:

- 与中央财经大学签署以培养数字化素养和科研孵化为重点的战略合作协议; 与西交利物浦大学 (深圳校区) 合作培养金融科技人才; 与昆山杜克大学合作培养金融科技人才
- 与香港大学北京中心合作开展“青蓝新生代企业家培养计划”, 培养 Z 世代学生的创业精神
- 与西南财经大学合作培养金融科技人才
- 与武汉大学、武汉大学教育发展基金会共同设立“毕马威奖学金”





# 人才保留

留住优秀、合适的人才开展业务的关键。毕马威人才保留战略侧重于以下领域：

薪酬福利	密切关注人才市场动向，提供更具竞争力的薪酬福利
表彰认可	认可和奖励以价值观为导向的行为
员工体验	在全公司范围内推行“Everyone Agile”灵活办公政策
员工参与	通过各种目标导向型举措来吸引人才
健康福祉	改进和提升保险福利与健康计划
职业发展	通过定期的绩效和职业对话，以促进目标设定和职业发展
人才培养	在职业生涯各个阶段支持个人和职业发展

## 薪酬福利

毕马威中国提供全面的薪酬回报，帮助员工过上优质生活，实现个人和职业发展，并因工作成果而获得认可。薪酬福利包括但不限于：

- 薪酬（包括基本工资和奖金）
- 健康福利
- 成长和培训资源
- 工作生活平衡计划
- 奖励和表彰计划

## 认可与表彰

我们通过 enCORE 奖励计划来培养“认可”文化，并对员工表现出的符合价值观的行为进行表彰。2022 财年，我们继续推进 enCORE 计划，并通过年度表彰周，向团队成员、“无名英雄”等周围的同事表示感谢。我们还鼓励员工使用电子“价值观表彰墙”，向日常工作中同事们践行价值观的行为表示感谢和认可。

为了表彰员工对环境、社会作出的积极贡献和影响，毕马威中国于 2022 年向 14 名员工和两个团队颁发了主席奖，表彰他们投入大量时间和精力从事志愿服务，为我们的社区作出贡献。





## 员工体验——Future of Work 倡议

### Everyone Agile 灵活办公模式

疫情转变了传统的工作方式，促进了新常态的来临。2022 财年，我们继续推进 Future of Work 倡议，重点是优化工作方式，助力员工在新常态下的成长和发展。

Everyone Agile 是毕马威推进 Future of Work 倡议的重点项目，其根本是追求以目标为导向、面向未来的灵活办公模式。它为全体员工提供了一个选择，在创造最佳工作交付成果的同时，也能维持身心的健康，同时营造公平合理的文化氛围。我们制定了相关的实施指引，开发了各种形式的沟通途径，以支持该举措的落地和在公司范围实施的一致性。

灵活办公模式包括三个方面：

- ☑ **灵活着装要求** — 指导员工根据当天工作目的选择适宜的着装，并满足合适的标准和预期
- ☑ **灵活办公地点** — 员工可根据业务需要，选择在客户现场、公司或住所工作的 3-Hub 模型
- ☑ **灵活办公时间** — 保持高标准的工作成果同时，给予员工安排工作时间的灵活性

### 人才流动计划

为促进员工的职业发展和强化专业知识，我们推出了各类人才流动计划给予员工到毕马威其他成员所工作的机会。我们的同事也可以到毕马威中国其他办公室，参加培训或项目工作。



## 员工参与

### 全球员工意见调查 (GPS)

我们每年会通过全球员工意见调查 (GPS) 来收集员工对在毕马威工作的反馈。调查会衡量领导层在驱动、赋能和激励员工的工作，能否让员工表现出理想的行为，以契合公司的使命和价值观。这也为我们的领导层提供了员工敬业度的驱动因素的洞察。

2022 财年，我们根据上年收集的反馈，在公司和部门层面开展了一系列改进举措，内容涉及工作赋能、表彰文化、员工体验和人才发展等关键领域。

通过 GPS 调查和倾听员工想法，我们将持续多方位提升工作体验，使毕马威成为更利于员工成长和发展的卓越工作场所。



### 数字化入职平台

为了优化入职体验，我们在 2022 年为毕业生、实习生和社招员工推出了数字化入职平台。该平台用于尽早地与校招应届毕业生和社招员工进行互动和交流。

此外，为了让新员工尽快融入公司环境，我们每两月会开展一次活动，比如微信群、线上游戏等。截至 2022 年 9 月 30 日，已有 1,000 多名员工，包括新入职的 A1 级别员工和实习生，参加了毕马威组织的步行马拉松比赛，累计贡献步数超过 700 万步。

### “随你问” (Ask me anything) 跨世代分享系列活动

“随你问”于 2022 年夏季推出，是公司首个真人访谈秀节目。该节目邀请了不同世代和背景的同事作为嘉宾，一起进行一些趣味活动，并以轻松交谈的方式分享各自的观点与见解。

通过这个项目，员工能够看到同事们会因为大家不同的观点与见解而相互启发，这正正展现着我们的价值观之一：互相尊重，和而不同。







### 我们的承诺

## 构建以信任为基础的共融文化

在毕马威中国，我们致力于构建共融、多元、平等并以信任为基础的工作场所，使员工在工作中展现真实自我，并因独特的贡献和观点而受到认可。

### 共融、多元与平等 (IDE) 理念

毕马威在全球层面推出了“共融、多元与平等”集体行动计划，其中规定了成员所为推动“共融、多元与平等”文化而需采取的行动。



### 共融

提升归属感，打造以信任为基础的安全环境



### 多元

包容和尊重个体差异



### 平等

提供机会并创造公平的竞争环境

根据“共融、多元与平等”集体行动计划，毕马威中国制定了培育共融、平等环境的相应方案，让每位员工感到自己以及所做工作备受重视和尊重。

2022年，毕马威中国“共融、多元与平等”战略着重关注三个领域——性别、世代和包容差异，其中包括支持 LGBTQ+ 共融、心理健康、残障人士共融，等等。



我们的承诺

## 积极倡导机会平等

作为倡导机会平等的企业，毕马威中国把对“共融、多元与平等”的重视融入人才战略，尤其是已广泛用于招聘、培训、职业发展和晋升程序中。

毕马威中国的“共融、多元与平等”政策表明我们倡导包容性文化，对针对任何人、任何形式的歧视持零容忍原则。我们亦致力确保，人员选拔以工作绩效和业务需求为基础。个人背景和特征，如性别、性别认同、婚姻状况、宗教、种族、国籍、残疾、家庭状况、性取向等，不会构成偏见而影响我们的招聘决定。

此外，我们对性骚扰持零容忍态度。为了禁止任何形式的性骚扰，我们制定了反性骚扰政策，明确规定了有关处理投诉和保护员工免受报复的程序和措施。

我们制定了相应程序，确保员工福利受到法律法规的保护。这包括标准工时的法定最低工资、法定加班费率，以及当地法律规定的其他福利。我们有专职团队负责跟踪和监测对我们有影响的法律或法规变化，并将按照要求更新当前政策以确保合规。



## 推动性别平等

在毕马威，我们重视性别平等，并认同人人都应享受平等机会。毕马威全球网络的目标是，到 2025 年，在合伙人和总监这一级领导人员中，至少有 33% 是女性专业人士。

在毕马威中国，我们为已经实现并超越这一全球目标而感到自豪。截至 2022 年 9 月 30 日，我们的员工中有 66% 为女性；在合伙人和总监这一级领导人员中，有 42% 为女性。我们会继续采取措施，为女性提供公平的竞争环境，让她们释放出潜力，在职业发展中茁壮成长。

过去一年里，我们通过内部主题活动提高了员工的性别平等意识，这些活动包括：国际妇女节活动、女性师友指导、与倡导性别平等的行业协会进行合作，等等。



**66%** 的合伙人及员工  
为女性



**42%** 的合伙人及总监  
为女性



**44%** 的新晋合伙人为  
女性

数据截止日期为 2022 年 9 月 30 日

## 国际妇女节

每年，毕马威中国都会与其他成员所一道庆祝国际妇女节。2022 年 3 月，我们推出了为期一周的一系列活动，庆祝性别共融，并感谢女性在职场、家庭和社会中作出的卓越贡献。

我们与国际培幼会开展了线上研讨会，讨论当今的性别平等将如何促进更可持续、更加光明的未来。我们还邀请益优青年中心来分享有关赋能中国工科女生的相关话题。

此外，我们在各地区推出了非正式的“Tune-in”互动活动，让合伙人及员工在闭门环境下畅所欲言，围绕性别主题分享个人经历和见解。我们鼓励员工在“Praise Week”期间，对身边杰出的女性和男性盟友表达赞美，从而强化赞赏和认可文化。

**2,300+** 多名员工  
参与了价值观表彰墙活动

**400+** 多名员工  
发送了 600 多条赞赏信息





## 我们的承诺

# 培养训练有素并有同理心的员工队伍

培育员工“共融、多元与平等”相关认知，使团队成员和领导者认识到“共融、多元与平等”的重要性，这是“共融、多元与平等”计划能否顺利实施的基础。为此，我们提供各种机会和培训课程，让员工在表达见解、开展工作并与同事、客户进行协作时，注重提升关于包容性的意识。

## 新世代委员会

新世代委员会（NGC）是毕马威“共融、多元与平等”旗舰项目，着眼于培养未来的领导者，也是毕马威帮助员工释放潜能、获得认可的一条重要途径。

首届新世代委员会成立于2021年4月，由约20名来自不同部门和地区的成员组成，他们已于2022年9月顺利毕业。在这18个月里，新世代委员会成员担任公司的年轻“智库”取得了不凡成果，就战略举措提出不少建议，也为领导层带来新鲜的观点和实施思路。该计划的成功为继续吸引更多青年才俊加入新世代委员会铺平了道路。



“我在新世代委员会遇到一群背景不同、有抱负、有思想的同事。我们相互分享日常工作中的所学、所得和挑战，并一同解决问题。这让我们建立了深厚的友谊。我希望毕马威每一届新世代都有机会去追求卓越，同时敢于创新、勇于成长，为毕马威和社会的未来做更多有意义的事情。”



王翘楚

高级经理  
毕马威中国



## 师友指导计划

毕马威香港咨询部门开展反向指导计划，用于支持女性员工的个人和职业发展，并就如何打造一个真正实现包容、愉悦并激发创新的工作场所培育更多的男性盟友。导师和学员分享了一些个人故事，令其他人有机会了解他们在现实工作中遇到的挑战和经历，这反过来又会激发人们的想法和行动，共同为建立包容、公平的工作环境而努力。

## 骄傲月

为庆祝“骄傲月”，毕马威中国于2022年6月23日参加了由毕马威国际举办的第三届年度全球Pride峰会。来自毕马威全球网络的众多人士围绕安全、自我认同和同盟关系等关键主题分享了他们的经历。

为了展现对我们员工自身特质的支持，毕马威亚太区成员所联手举办了同主题活动，来自亚太区不同地区的员工就如何为LGBTQ+社区打造积极互助、多元包容的工作场所分享了他们的观点。

2022年，毕马威国际发布了首份《全球LGBTQ+共融声明》，作为我们承诺共同推动进程的见证。该声明包含重要并可持续的行动，为不同性取向和身份的员工创造一个安全、共融的环境。

在骄傲月期间，除了提高意识外，我们还提供用于支持LGBTQ+社区的资源，例如作为支持网络的全球Pride合作联盟。



## 我们的承诺

# 保护员工身心健康，助其高效、有效地开展工作

在充满不确定性的时代，健康、社会和经济影响给人们的身心健康造成损害，这也是为何健康话题以及工作和生活的平衡，对员工的整体福祉至关重要。

## 健康与安全政策及指南

《职员手册》规定了各类健康与安全事项的原则和要求，如防火措施、办公室安全、室内空气质量等。我们已获得 ISO 45001:2018 职业健康与安全管理体系认证，这是毕马威致力为员工提供得体、健康、安全工作环境的见证。

尤其是，在《职员手册》和《Everyone Agile 实施指引》中提供的《健康与安全指南》，阐明了在毕马威办公室以外工作时如何保持健康和免受危险及安全问题影响的注意事项和相关指南。指南内容涉及工作台安排、用电和消防安全、应急和危机管理，等等。

## 健康福利

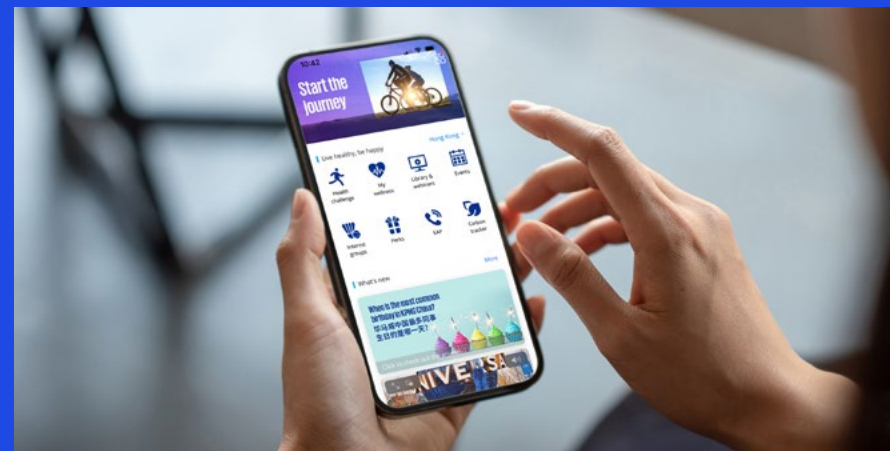
尽管我们为员工提供的保险已全面覆盖医疗、人寿、人身意外伤害和商务差旅，但公司仍在探索如何进一步改善员工福祉。

2022 财年，公司针对中国内地高级经理及以下级别人员推出增强型弹性福利计划。员工可以通过灵活便捷的一站式线上服务平台来享受更好的健康福利并满足个人需求。除体检外，福利项目还包括其他健康方面的选择，如疫苗接种、牙科、健身等。2023 财年，弹性福利计划将把香港特别行政区、澳门特别行政区的替代疗法也纳入进来。

## Wellbeing 应用程序

为了推进未来工作方式，毕马威中国在 2022 年 9 月推出 Wellbeing 应用程序，目的是促进工作与生活的平衡，使员工能够在最佳的身体、心理和社交状态下从容应对各项工作。

一站式平台提供了多样化的功能和服务。员工可以报名参加福利活动和兴趣小组，也可以轻松获取公司提供的健康福利资源。

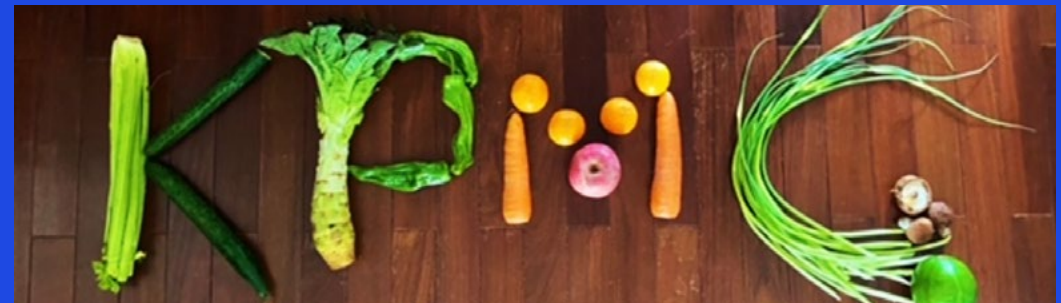




## 持续提供健康福利支持

为进一步提升员工的健康福祉，毕马威中国随时随地为员工提供持续的支持和资源：

- **健康频道：**分享实用的心理健康小贴士、工作场所人体工学、免疫力管理等信息。
- **新冠疫情内网主页：**提供国内疫情最新消息和指南，包含疫情期间的出行指南、检疫要求、健康建议等。
- **培训资源：**提供心理健康 101 系列视频，帮助员工应对心理健康问题。
- **员工协助计划 (EAP)：**用于提供专业、保密咨询服务的 24 小时支持热线。
- **兴趣小组：**通过 myLife 健康计划举办线下或线上活动，促进员工的心理、身体和人际关系健康。在公司资助下，40 多个由员工主导的兴趣小组开展了各项活动，包括足球、徒步、摄影、育儿活动，等等。
- **健康运动与活动：**每年，在世界精神卫生月期间加强员工对心理健康和工作生活双平衡的认识。同时，还会组织瑜伽、按摩等全年性健康活动。
- **以人为本的工作站设计 / 配置：**我们引进了符合“人本”概念的家具和设备，比如，可调节的办公桌和显示屏支架，帮助员工改善身体健康和提高工作效率。



## 以人为本——上海疫情期间提供紧急救助

2022 年 3 月至 6 月，新冠疫情爆发导致上海采取严格防控措施。随着“居家隔离”措施的颁布，上海居民，包括我们的员工，都在努力获取必要的食物、生活用品和医疗服务。

毕马威中国迅速作出响应，向上海员工发放了两轮健康食品礼包，员工通过微信小程序便可订购。事实证明，该措施十分必要，可帮助员工应对非常时期，并在突发情况下保持相对安全。

毕马威中国还设立了应急平台和咨询热线，帮助员工解决困难时期的心理健康问题。



## 我们的承诺

# 营造持续学习的文化

我们的愿景是让员工最大化地释放潜能。我们坚信学习与发展是取得优质成果的关键。为了帮助员工充分释放潜能并具备未来所需的技能，我们提供各种学习机会和资源如专业资格培训、领导力和其他技能培训。

人均培训时长：**77**小时



## 加强员工的 ESG 知识

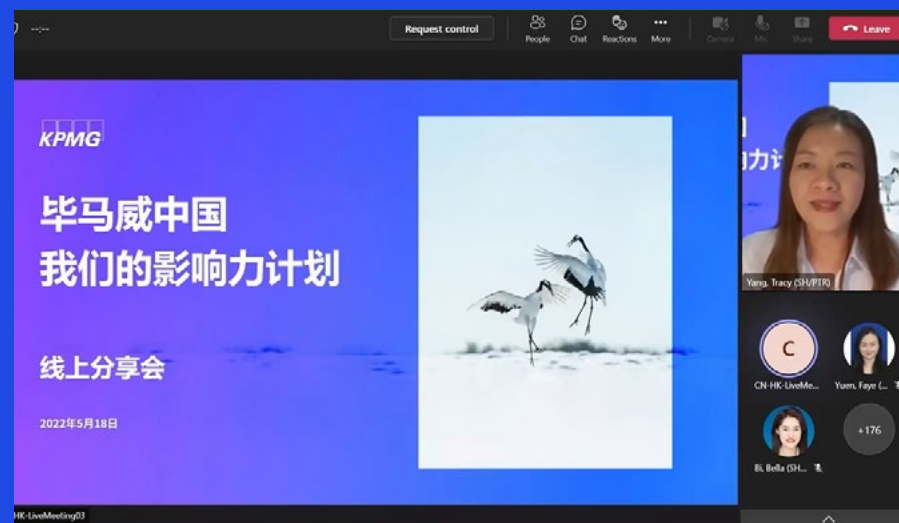
为员工提供 ESG 知识和技能课程对于当下和未来业务至关重要。在全球 ESG 战略的支持下，我们努力让员工掌握 ESG 知识，使其有效地在公司和客户处推动更积极的变革。

2022 年 5 月，毕马威中国面向全体员工推出了首个 ESG 线上课程 - ESG 101。该课程讲解了有关 ESG 战略重点和解决方案的基础知识，介绍了公司内外的 ESG 举措。我们后续还会提供更多学习机会，帮助员工构建 ESG 知识，有效地支持我们的客户履行 ESG 承诺。



## “我们的影响力计划” 线上分享会

在上一份 OIP 报告发布后，我们在 2022 年 5 月举办了两次 OIP 线上分享会，目的是帮助员工更好地了解我们的 OIP 工作，以及如何参与到这项工作中来。



## 传承 Leaders Developing Leaders

在毕马威中国，我们相信每个人无论在公司内担任何种角色，都能茁壮成长并发挥出领导力。“传承 Leaders Developing Leaders”活动就是很好的例子。这项全新的人才培养计划旨在培养高绩效人才。通过跨世代师友指导和小组学习活动，我们的人才可以培养新技能、新观点和扩大人际网络，帮助他们在彼此的陪伴下茁壮成长。



**88%** 的员工认为，毕马威提供了各种学习机会，可以帮助他们培养未来成功所需的技能

数据来源：毕马威中国全球员工意见调查结果 2022

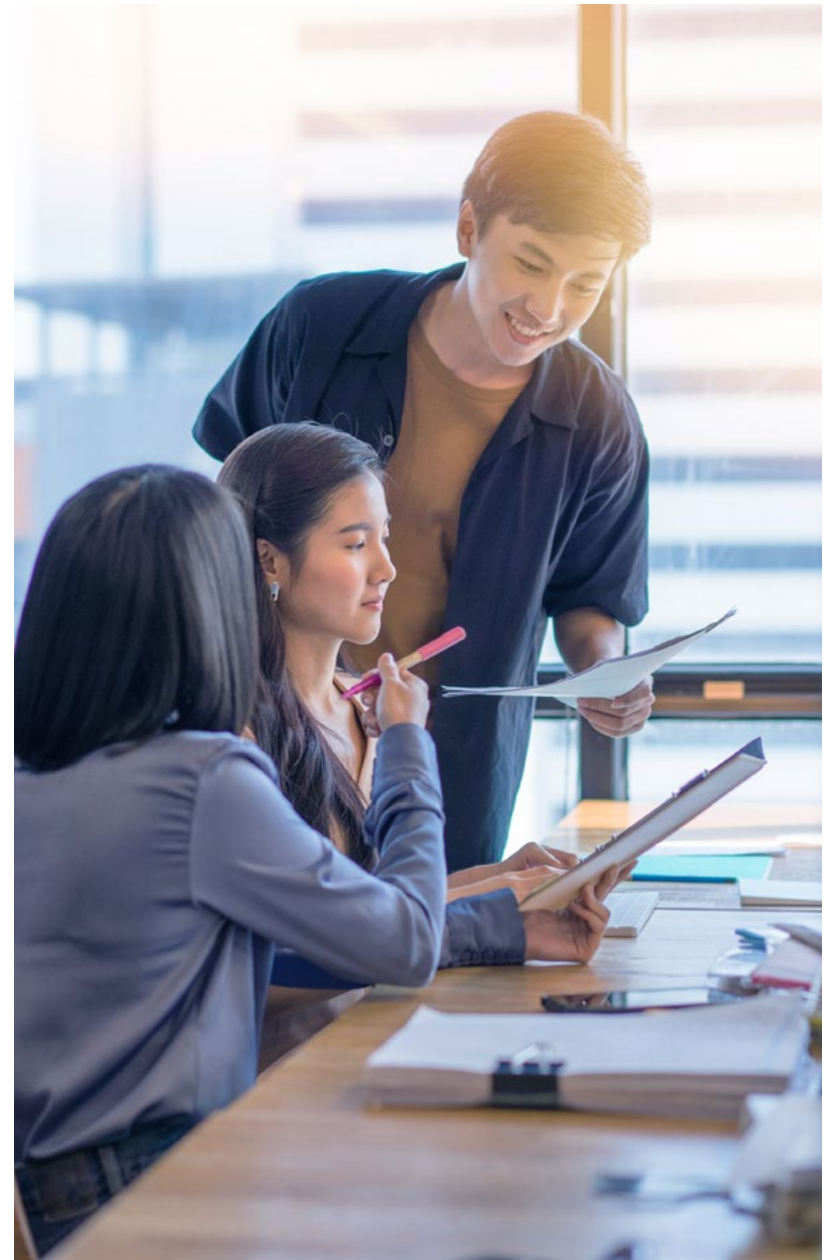


“在毕马威中国，我们相信卓越不止，精益求精。我们投入资源，通过独特的学习和发展机会，让我们的员工与毕马威一起茁壮成长。”



**丁纪文**

组织与人才发展主管合伙人  
毕马威中国







# 关爱地球

减少自身对环境的影响，建设一个更可持续、更有韧性的未来

7 经济适用的  
清洁能源

11 可持续  
城市和社区

12 负责任  
消费和生产

13 气候行动

14 水下生物

15 陆地生物

17 促进目标实现的  
伙伴关系



# 我们的承诺

## 全球气候目标

- 通过设定 1.5 摄氏度科学碳目标，力求到 2030 年把直接和间接温室气体排放量减少 50%，从而成为零碳排放机构

## 脱碳

- 通过购买可再生能源证书 (RECs) 采购 100% 可再生电力，并寻求更多的可再生能源供应
- 报告我们的气候绩效
- 推动行为转变，改善工作场所中的环保措施

## 自然和生物多样性

- 了解并积极改善我们对自然和生物多样性的影响

## 气候风险

- 全面、清晰地为金融市场和我们的客户提供有关气候变化影响的信息

# 我们的管理方法与进展

## 脱碳

气候变化正严峻威胁人类福祉和地球健康——热浪、干旱、洪灾等极端天气事件在中国和全球其他地方频繁发生。

正如中国共产党第二十次全国代表大会所指出的，为了应对气候危机，中国会坚定推进绿色、循环、低碳发展这一承诺。绿水青山就是金山银山。向绿色经济和可持续发展转型对于中国实现“双碳”目标至关重要，需要所有个人和组织的积极参与。

毕马威中国致力投身这场变革，并在国家脱碳进程中发挥重要作用。我们的气候承诺鼓励我们积极主动地采取创新措施，并在运营和价值链中实现脱碳。

“在全球气候危机面前，每个国家、每家企业乃至个人都责无旁贷。在毕马威中国，我们不断审阅和完善公司的脱碳策略和举措，努力减少我们的企业运营和价值链对环境的影响，引领毕马威中国从战略、管理、政策与员工行为转变等方面推动绿色转型之路。”



敖柏恩

首席运营官  
毕马威中国



## 我们的承诺

# 我们的全球气候目标：实现净零排放

为了推进“零碳排放机构”这一承诺，毕马威采取了一系列气候措施：

- 制定“1.5 摄氏度科学碳目标 (SBT)”，到 2030 年将毕马威直接和间接产生的温室气体 (GHG) 排放量减少 50%
- 到 2030 年，在全球成员所范围内实现采购 100% 可再生电力

为了推进气候目标，我们在 2021 年制定了专门的环境政策，其中概述了我们通过政策实施、利益相关方参与和教育培训来减少环境影响的这一承诺。该政策规定了，我们在管理能源、温室气体排放、废物、水和供应链等不同关键环境领域方面的原则和要求。

此外，我们已获得 ISO 14001:2015 环境管理体系认证。它体现出毕马威为管理业务活动和运营对于环境的影响而作出的努力，同时也帮助我们满足客户对环境绩效不断提高的期望和要求。

## 制定内部碳价格

从 2022 年 10 月 1 日起（即从 2023 财年起），毕马威中国开始实施内部碳价格 (ICP)，作为推动向净零气候目标迈进的重要举措之一，内部碳价格遵循“污染者付费”原则，根据航空差旅、铁路差旅、酒店住宿等商务差旅产生的温室气体排放量，向有关部门收取费用。

2022 财年，商务差旅占总净碳排放量的 38%。由此，内部碳价格旨在通过减少非必要差旅、鼓励低碳方案和确保把碳排放纳入决策考虑因素，来推动行为上的改变和减少排放量。

内部碳价格产生的资金将用于脱碳项目，以避免、减少或抵消我们碳排放。我们将确定和支持适当的脱碳措施，包括节能与绿色出行计划、自然为本解决方案以及碳移除项目。



我们推出了一个宣传视频，帮助员工了解新的内部碳价格，其收费价格以及员工可以帮助减少碳排放的行动。



我们的承诺

## 报告我们的气候绩效

每年，我们会按照温室气体核算体系（GHG 核算体系）从各个分所收集数据，以此确定公司的碳排放量。每年，我们会通过本报告对关键气候表现指标进行审查并向利益相关方进行汇报。

2022 财年，我们的碳排放量（扣除 RECs 额度后）总计为 46,318 吨二氧化碳当量（tCO<sub>2</sub>e），较 2021 财年增加 5.5%，较 2019 基准财年减少 24.3%。值得注意的是，尽管员工总数增长了 15.3%，人均净排放量从 2021 财年的 3.51 tCO<sub>2</sub>e 下降到 2022 财年的 3.19 tCO<sub>2</sub>e。

### 范围一温室气体排放

范围一排放是毕马威中国所持有或控制车辆的燃油消耗所产生的直接温室气体排放。2022 财年共产生 133 tCO<sub>2</sub>e，占总净排放量的 0.3%。

### 范围二温室气体排放

由于我们通过可再生能源证书（RECs）实现了采购 100% 可再生电力，因此范围二的碳排放量为零。（阅读“采购 100% 可再生电力”部分以了解更多信息。）

### 范围三温室气体排放

我们的范围三排放涉及广泛的排放源，包括外购的商品和服务、商务差旅、员工通勤、上游租赁资产和其他来源。

本年的范围三排放量为 46,185 tCO<sub>2</sub>e，较 2021 财年增加 5.6%。尽管因新冠疫情的影响，使得商务差旅和员工通勤类别同比下降，但由于采购支出和活动的大幅增加，使得范围三碳排放量总体出现增加，其中，外购的商品和服务类别的碳排放量同比增长了约 90%。

## % 温室气体排放量百分比变化 (扣除 RECs 额度后)

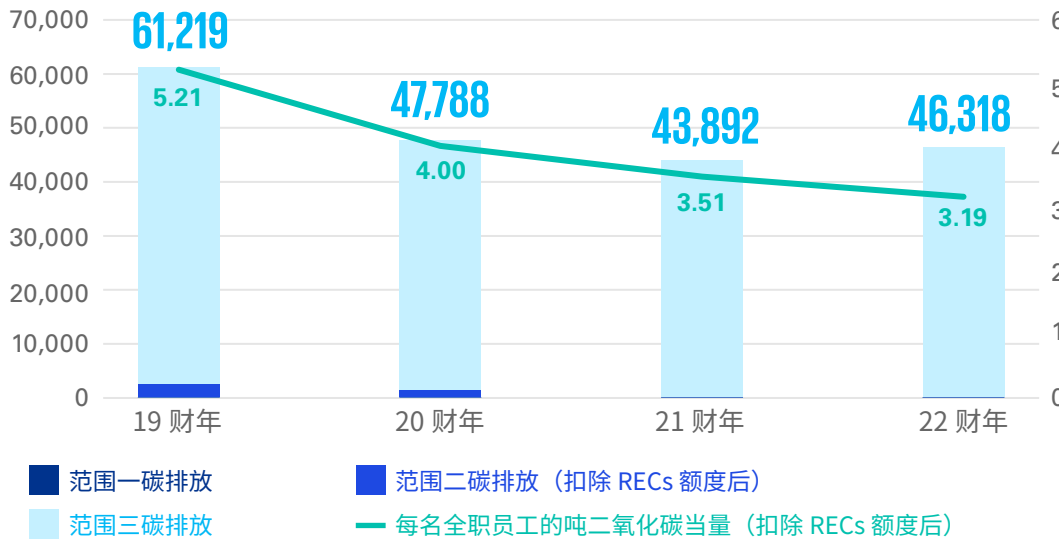
2022 财年 **VS** 2019 基准财年 **-24.3%**



### 温室气体 (GHG) 排放量 (tCO<sub>2</sub>e)

	2019 财年	2020 财年	2021 财年	2022 财年
总温室气体排放量 (基于位置)	67,926	54,390	52,544	54,833
总温室气体排放量 (扣除 RECs 额度后)	61,219	47,788	43,892	46,318
范围一排放量	146	130	142	133
范围二排放量 (基于位置)	9,092	7,998	8,653	8,515
范围二排放量 (扣除 RECs 额度后)	2,385	1,397	0	0
范围三排放量	58,688	46,262	43,749	46,185
每名全职员工的吨二氧化碳当量 (基于位置)	5.78	4.55	4.20	3.78
每名全职员工的吨二氧化碳当量 (扣除 RECs 额度后)	5.21	4.00	3.51	3.19

## 温室气体排放量（扣除 RECs 额度后）（吨二氧化碳当量 tCO<sub>2</sub>e）



## 减少供应链上的碳排放

鉴于有超过 42% 的净碳排放量来自外购的商品和服务类别，因此与供应商密切合作对我们实现脱碳战略和可持续采购管理至关重要。

### CDP 全球环境信息研究中心供应链计划

2022 财年，我们参加了毕马威全球 CDP 供应链计划，并在第一年就成功邀请 23 家重点供应商通过 CDP 问卷提交了他们的环境数据。该计划旨在帮助我们获得可行的观点、跟踪进度、提供决策所用的信息，以及识别供应链中存在的风险和机遇。通过全球 CDP 报告，我们可以更深入地了解我们供应链的碳绩效。

下一步计划是举办全国供应商交流网络研讨会，吸引更多供应商参与到 2023 财年的 CDP 计划中。网络研讨会亦可帮助供应商深入了解并配合毕马威的气候目标和可持续发展期望，为促进供应链脱碳合作奠定基础。

### 可持续发展供应商审查

2022 财年，我们对重点采购项目进行了可持续发展供应商试点审查。在试点审查中，我们邀请了 85 家核心供应商并审查了前 45 家供应商的可持续发展绩效，以便为战略采购决策提供信息。从 2023 年开始，该流程将被纳入重点采购项目的例行机制。

### 毕马威数字化采购到付款系统

因近期推出数字化采购到付款系统，我们的碳足迹和纸张消耗明显减少，运营效率也在实行自动无纸化流程后有所提高。

目前，我们正在规划脱碳举措，比如数字化或可持续材料遴选程序，以进一步控制采购环节的碳排放量。

## 我们的承诺

# 采购 100% 可再生电力

2022 财年，毕马威中国继续通过购买可再生能源证书来采购 100% 可再生电力。这是自 2021 财年以来我们一直履行的承诺。

2022 财年，我们所有可再生电力均通过审批后的可再生能源证书 (I-REC) 来购买，继而支持中国的可再生能源项目。

我们很清楚这项工作任重道远。我们将继续与工作场所部门合作，寻找能够提供直接可再生电力供应的绿色办公楼宇，并且协同楼宇管理部门来提高办公楼的能源效率。

尽管采购可再生电力至关重要，但我们认为节约能源也同样关键。2022 财年，毕马威中国在全公司实施了节能措施，例如办公室提早关灯（在不使用时）、安装或替换 LED 灯、安装定时控制器和运动传感器，等等。为了节约能源，所有在 2022 财年开设的新办公室均配有定时控制器或运动传感器系统，或者两者兼有。

## 办公室节约用电举措

我们一直在寻求机会，在现有办公室内推行绿色办公措施。比如，在佛山办公室，我们利用续租机会，把所有照明灯具更换为 LED 灯。与 2021 年末更换 LED 灯具时相比，灯具更换后节省了超过 13% 的用电量。

此外，通过广州 K11 大厦楼宇管理部门的一项倡议，我们在办公室内安装了蓝天科技能源使用表，以实时监测能源使用情况。行政管理团队能够据此识别高能耗区域并改善用户行为，比如，在发现用电量激增时，提醒员工关闭电器和不必要的照明。



**100%** 实现采购可再生电力，  
通过购买可再生能源证书实现此目标





我们的承诺

# 推动行为转变，改善工作场所中的环保措施

## 推出个人碳排放记录

为帮助员工了解日常生活中的碳足迹，毕马威中国推出了由毕马威智能创新空间 (KDi) 的技术团队所研发的个人碳排放记录。员工可在毕马威 Wellbeing 应用程序上查看这些记录 (参见第 46 页)，统计自身在服装、食品、水电、交通方面的碳排放量，从而鼓励他们采取更可持续的生活方式。



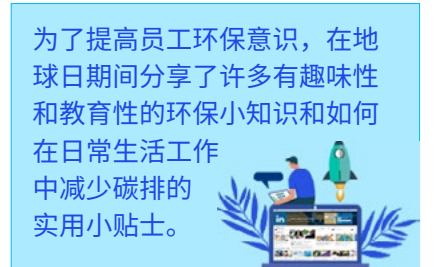
## 主题环保活动

每年，毕马威中国会组织主题活动，庆祝与环境有关的国际日，提高员工的脱碳和环保意识。

## 世界地球日 2022 —— “携手为保护地球投资”

2022 年 4 月，我们围绕世界地球日主题“携手为保护地球投资”开展了小组讨论、工作坊、净滩等活动，主题涵盖海洋保护、植物性饮食、可持续生活方式、循环经济等。

另外，我们会在地球日之前的三周内发送以节能、植物性饮食和交通为主题的电子邮件，邀请员工参与并承诺采用可持续的生活方式，比如，在一周的某几天里吃素 (通常肉食相对素食产生更高的碳排)，把家里的灯泡换为 LED 灯或者搭乘公共交通工具。所有承诺都是在新推出的全球平台——Grow your Impact 上作出，大家可从其他同事的习惯中受到鼓舞和启发。





## 世界环境日 2022——“我们只有一个地球”

为庆祝 2022 年世界环境日，毕马威中国与深圳市红树林湿地保护基金会以及世界自然基金会香港分会，合作开展了旨在清理大湾区红树林湿地的环保活动。

共有约 90 名员工分别在广州、深圳和香港参加了联合志愿活动，为提高公众意识，为绿色大湾区发展作出贡献。活动期间，我们对三地志愿者进行了直播连线，大家相互分享了志愿服务经历。这些经历和故事也会传递给未能参加活动的其他同事，以便共同提升湿地保护和生态修复意识。我们还在全国各地举办了一系列志愿活动和绿色工作坊，号召所有人共同保护我们的地球。





## 倡导和推广循环经济

向循环经济过渡对实现净零排放至关重要。毕马威是一家专业服务机构，本身并不生产实物产品，因此我们对环境的影响主要来自业务经营，尤其是三个主要领域：信息技术、办公室和物业服务，以及活动和餐饮。

### 1 信息技术

技术硬件对我们的环境足迹有重大影响。所有退役的笔记本电脑会得到妥善处理，要么出售给二手供应商，要么捐赠给非营利组织和学校。2022 财年，我们还加大了中国几家主要办公室对于鼠标、键盘等电子配件的回收力度。我们还与打印机供应商合作，回收使用过的碳粉和墨盒。在 2022 财年，总计有 2,049 盒碳粉盒被供应商回收。

### 2 办公室和物业服务

根据我们的《绿色装修指南》，我们会在可行情况下，把循环理念融入新办公室改造和搬迁项目，包括选用绿色认证承包商、使用翻新家具、采购低碳材料和设立环保角（参见第 60 页）。我们当前的目标是，把这些元素融入即将启动的上海旗舰绿色办公室项目。

在楼宇选择和租赁方面，我们会优先考虑具有绿色认证的建筑物。截至 2022 年 9 月 30 日，我们有 68% 的办公区域位于具有绿色和 / 或健康认证<sup>6</sup> 的楼宇中，其中有 15 栋楼宇获得了能源与环境设计先锋奖 (LEED) 认证，还有两栋获得了绿建环评 (BEAM) 认证。

在废物管理方面，我们提倡“减废、再利用、再循环”原则，并力求在可行情况下，避免让废物进入垃圾填埋场。我们在主要办公室内设有回收筒和回收箱，用于回收各类消耗品，如纸张、塑料、金属和玻璃等。另外，我们组织季度性回收活动，每年收集月饼、衣服、红包袋和其他物品。最后，也是很重要的一点，我们会在办公室内张贴节水标识，以尽量减少运营中的用水量。

**68%** 的办公室  
的面积位于具有绿色  
和 / 或健康认证的楼  
宇中

### 3 活动和餐饮

毕马威中国的《绿色活动指南》就如何组织活动以尽量减少对环境的影响提供了指引。我们鼓励员工选择更可持续的方案，例如，选用素食、取消纪念品、减少浪费、回收废物等。



<sup>6</sup> 认证包括能源与环境设计先锋奖 (LEED)、绿建环评 (BEAM Plus) 和绿色建筑标识，以及 WELL 健康建筑认证



## 赞助 Redress 的“衣物关注月”活动

截至 2022 年，毕马威已第四年赞助香港环境非政府团体——Redress 所组织的“衣物关注月”活动。通过这项衣物募捐活动，我们鼓励员工捐赠不需要的衣物，重要的是，让员工意识到纺织品浪费问题。除了举办网络研讨会、帮助员工加深了解快时尚之外，我们还再次参加了大型 Sort-a-Thon 活动，帮助整理从全港收集的超过 16 吨衣物。



## 环保角

“环保角”概念起源于 2021 年，是毕马威中国推广循环经济的标志性项目。它为员工提供了一个空间，用于交换或捐赠不再使用但状况完好的物品，如二手书、衣物、玩具、文具等。截至 2022 年 9 月 30 日，我们在香港、成都、厦门、东莞等地办公室共设立了八个环保角。





## 环保宣传活动与绿色兴趣小组

2022年，我们组织了各类环保宣传活动来激励员工了解自身对地球的影响，以及如何按照更可持续的方式来生活。从洁净城市、清除外来入侵物种，到回收捐赠的肥皂，我们的员工亲身体验了如何为创造更可持续的世界作出贡献。员工亦可报名参加绿色兴趣小组，全年参与当地的环保活动。



参与环保志愿  
活动时长逾  
**1,800+**小时






# 自然和生物多样性

## 我们的承诺

## 了解并积极改善我们对自然和生物多样性的影响

自然环境与商业经济相互依存、相互联结。我们认为与非营利组织的合作很有必要，其技术专长可帮助我们深入了解我们的行为对于自然环境的影响。多年来，我们一直在支持自然保护项目，并与非营利组织合作，帮助恢复和改善淡水、湿地、森林和海洋生态系统。

在全球层面，毕马威以加入自然相关财务信息披露工作组（TNFD）为豪。未来几年内，毕马威全球团队将协助 TNFD 制定风险管理和披露框架，供金融机构报告和应对不断变化的自然相关风险。这将有助于完善和提升我们为客户提供的服务。

### 保护国际基金会

继我们在下洞村首个人工湿地取得成功，毕马威计划与保护国际基金会合作在广东省水库村部署第二个社区淡水保护项目。

这些项目旨在保护东江流域的水资源，改善水质，让大湾区的主要水源得以净化。还有一点也很重要，这些项目可以作为生态旅游为当地创造就业机会，促进乡村振兴。





## 深圳市红树林湿地保护基金会

2020年，我们与深圳市红树林湿地保护基金会启动了一项为期两年的自然保护项目，目前已成功为候鸟创造了约7,000平方米的栖息地，并恢复和维护了至少5.2公顷的红树林湿地。3,000多名公众志愿者和400多名毕马威员工参与了各类志愿者活动，以协助监测和恢复湿地生态系统。

2021年，共有16名志愿者参加了福田红树林生态公园纪念园所开展的植物监测公民科学家计划。志愿者为深圳市红树林湿地保护基金会提供了宝贵数据，便于其进一步分析植物生长周期、植物群落演替和外来植物入侵情况。

之后，我们将与深圳市红树林湿地保护基金会共同启动该计划第二阶段，使受益范围扩大到大湾区更多地区，并吸引更多的人参与其中。

毕马威中国被认可为，深圳市红树林湿地保护基金会所发布第十九届国际植物学大会纪念园“2121计划”2020-2021年度报告项目的资助伙伴之一。



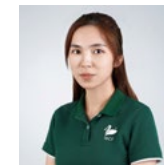
第19届国际植物学大会纪念园  
「2121计划」2020-2021年度报告



2022年11月，“我们的影响力计划”主管合伙人彭富强先生参加了《湿地公约》第十四届缔约方大会（COP14）中的CEPA湿地教育与保护论坛，分享了毕马威中国与深圳市红树林湿地保护基金会在湿地保护计划上的工作成果。



“毕马威中国作为深圳市红树林湿地保护基金会的公益合作伙伴，从2020年开始参与和支持‘守护深圳湾-福田红树林生态公园湿地生态修复’项目。三年以来，我们共同推动了深圳湾红树林湿地生态系统的监测和管理，越来越多的湿地生物们如今能更好的能享用着这片宝贵的栖息地家园。这其中也离不开毕马威中国员工们志愿服务的付出。生态保护，任重而道远。愿携手，为人与湿地生生不息的未来坚定前行。”



翟柳  
副秘书长  
深圳市红树林湿地保护基金会



## 世界自然基金会 (WWF)

毕马威中国多年来一直与世界自然基金会合作开展各类保护项目和环保主题活动。以下是近期开展的一些项目：

### 中国东北地区森林生态系统修复项目

过去几十年里，不可持续的森林管理和过度采伐导致东北地区珍贵的原始森林资源锐减，野生动物资源匮乏。

自 2021 年起，毕马威慈善基金与世界自然基金会中国分会开展合作，尽力恢复森林生态系统并支持东北虎豹国家公园的重点物种保护项目。该计划旨在恢复保护区内 110 亩的森林并保护其中的野生动物。我们组织了线上研讨会和林场自然环境教育活动，以提升同事们对于森林生态系统和生物多样性保护的理解和认知。



### 气候韧性海洋保育项目

从 2021 年起，毕马威慈善基金资助了一项海洋保育计划，目标是把香港作为大湾区试点城市，通过可持续海水养殖生产来确保当地可持续海鲜的供应。作为 WWF 基于自然的解决方案项目之一，这项计划可能有助于把大量市场需求从不可持续的渔业中转移出来，并最终保护我们的海洋生态系统。

通过这项目，WWF 推出了一项环保海鲜企业会员计划，通过把供应商、餐厅和零售商联结起来，让香港的可持续海鲜采购变得更加便捷。我们高兴地看到，在 2022 年世界海洋日之前，有 14 个创始成员加入了这项计划。





# 气候风险

## 我们的承诺

## 全面、清晰地为金融市场和我们的客户提供有关气候变化影响的信息

世界各地对气候风险管理的期望越来越高。在全球层面，毕马威正积极地在气候相关财务披露工作小组（TCFD）中发挥作用，就企业如何一致地披露气候相关财务风险和潜在影响提出明确建议。

在全球范围内，毕马威进行了符合 TCFD 要求的情景分析，深入查看了毕马威开展业务的最大的国家和地区中（包括毕马威中国）所面临的转型风险。该评估在财务上量化了气候变化和低碳转型带来的风险和机遇。这项评估的结果将成为我们全球气候战略和绩效评估的一部分。

在毕马威中国，我们通过 ESG 专业服务来帮助客户推进可持续发展进程并识别气候风险和机遇。我们的 ESG 团队使用毕马威英国开发的多行业风险管理工具——KPMG Climate IQ 来提供领先的气候经济分析，继而为战略、风险和财务报告提供丰富的管理信息。

在中国，我们的 ESG 团队正与来自毕马威英国和毕马威澳大利亚的气候专家合作以便顺利实践此工具。这些项目是毕马威中国在气候相关风险评估和披露领域的坚实凭证，展示了我们在支持客户推进气候变化报告旅程的能力。

请阅读“治理原则”章节，了解更多信息。



# 实现繁荣

为社会和经济带来积极影响，  
践行良好的企业公民精神

4 优质教育



8 体面工作和  
经济增长



9 产业、创新和  
基础设施



10 减少不平等



17 促进目标实现的  
伙伴关系





# 我们的承诺



为中国的经济发展作出贡献



为营运所在的社区提供支持

# 构建有韧性、可持续的业务

在毕马威中国，我们使用审慎、长期理念来管理财务。在 2022 财年，得益于我们的增长战略和跨领域专业组织结构，让我们在充满挑战的困难时期亦能保持韧性和增长。毕马威坚持不断创新，更加灵活地应对复杂和快速变化的全球环境。

更重要的是，对我们而言，实现繁荣不仅仅是着眼于财务增长。它意味着我们作为社会的一员，如何通过创造就业机会、促进创新和赋能弱势社会组织，在增进民生福祉和推动社会发展方面发挥作用。我们相信，毕马威中国在加快推动中国经济社会发展中可以发挥重要作用，贡献毕马威力量。

## 我们的承诺

## 为中国的经济发展作出贡献

### 紧跟政策，促进繁荣发展

毕马威中国扎根于本土，近 80 年来与中国共成长。多年来，在中国共产党的领导下，我们见证着国家正在迈向繁荣昌盛、高质量、可持续发展的美好未来。我们深信，毕马威可以在支持和促进国家政策，加快推进中国特色社会主义道路方面发挥重要作用。

我们的业务战略与经营方式符合国家总体战略目标。特别是在绿色发展（参见第 50 页至 65 页）、创新（参见第 71 页至 72 页）、乡村振兴（参见第 81 页至 83 页）和区域协调发展（参见第 70 页）等方面。更重要的是，我们会把这些趋势和事项纳入到我们的经营战略中。





## 分享洞察，促进共同发展

为了帮助客户和企业更好地理解国家战略，毕马威中国积极分享国家政策洞察，并发布全国两会等重要事件的深度解读报告。我们还积极地在国家和地区层面，与政府机构、交易所、党委、非营利组织等利益相关方举行会议，就不同主题提供建议和见解，助力社会和企业的共同发展。



毕马威华振上海分所党委书记杨洁作为上海注册会计师行业的唯一代表，出席了中国共产党上海第十二次代表大会。



毕马威发布了《2022年两会要点解读》，对2022年政府工作报告和内容进行了详细解读。

## 以党建工作贡献社会

毕马威在北京、上海、广州等办公室设立了党委。各党委负责开展系统全面的党建教育活动，使员工深入了解中国共产党提出的国家指导方针和战略举措。我们十分重视党员在支持中国高质量、可持续发展以及在建设中国特色社会主义现代化国家道路上所发挥的先锋模范作用。



## 推行区域渗透战略，创造商业和就业机会

根据毕马威中国制定的三年战略，我们在2022财年继续推行区域渗透战略，在太原、东莞、大连、南通和长春新设了五个办事处，并在大连成立了毕马威中国智能创新空间(KDi)。这使得我们在中国30个城市的员工总数达到15,000多名（截至2022年9月30日），同时也体现出我们对中国经济的信心。与当地政府、监管机构和客户建立信任关系，对于我们的业务在当地市场的蓬勃发展至关重要。

区域渗透战略一方面为我们从当地人才市场或高校吸收专业服务人才提供了重要通道，另一方面也创造了更多就业机会，增强当地人才储备，继而促进了中国的经济增长。



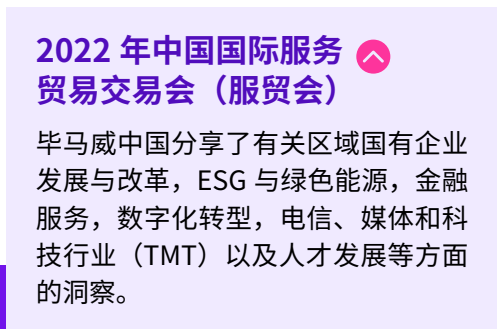
### 2022年中国国际消费品博览 (海南消博会)

毕马威发布研究报告《未来城市畅想》，对城市创新作了深入阐述；并以“未来消费城市”为主题举办了圆桌讨论。



### 2022年中国国际进口博览会 (进博会)

以“专注洞见，清晰呈现”为主题，毕马威中国就ESG、金融科技、TMT、数字化转型等热点话题分享了看法。



### 2022年中国国际服务 贸易交易会 (服贸会)

毕马威中国分享了有关区域国有企业发展与改革，ESG与绿色能源，金融服务，数字化转型，电信、媒体和科技行业(TMT)以及人才发展等方面的洞察。



### 博鳌亚洲论坛 2022 年年会

毕马威中国受邀参加博鳌亚洲论坛2022年年会，通过线上分享、线下参会、媒体采访等多种方式分享了观点。



“毕马威中国始终坚持将自身发展融入新发展格局，在服务国家大局中实现自身高质量发展。未来，我们将持续贯彻党的二十大精神，支持国家‘双碳’目标，‘乡村振兴’、‘中国式现代化’等重大战略与决策，以专业服务支持资本市场发展，通过业务实践来推动可持续发展的实现。”



黄文楷  
华南区首席合伙人  
毕马威中国



# 推动科技创新

随着技术变革加速，企业需要走在技术趋势前沿才能保持市场竞争力。多年来，毕马威中国一直引导客户应对新现实，并指导客户应对数字化转型中的重要事项。

我们的跨职能数字化转型团队由具备不同专长的人员组成，涵盖领域包括：智慧之光解决方案、数字赋能、数字化运营，财务咨询、人员和变革咨询，等等。通过专职团队和技术支持服务，我们可以帮助客户实现业务转型，为客户和社会创造共同价值。

**82%** 的员工认为毕马威坚定地  
致力于技术创新



数据来源：毕马威中国全球员工意见调查结果 2022

## 智慧之光 (Lighthouse)

智慧之光是毕马威中国的数据分析和人工智能卓越中心，把最新科技和技术能力与扎实的行业知识相结合，帮助加速创新，并针对客户业务加速提供针对性和实用性解决方案。

借助行业知识和经验，毕马威为客户量身定制行业数字化解决方案，有效推动客户的数字化转型。我们的数字化解决方案包括四大主题——风险与合规、洞察与分析、智能与效率以及数字中台。



### 风险与合规

- 毕马威天罡之智慧合规平台
- 毕马威天罡之财务风险分析平台
- 毕马威天罡之风控四合一平台
- 毕马威天罡之智能尽调平台
- 毕马威天罡之智慧风控平台



### 洞察与分析

- 毕马威伏羲数据洞察系统
- 毕马威伏羲之营商环境智能评价跟踪系统
- 毕马威伏羲之客户体验监测平台
- 毕马威伏羲之信息情报站



### 智能与效率

- 毕马威轩辕之文档解析平台
- 毕马威轩辕之智能教官
- 毕马威轩辕之智能助手
- 毕马威轩辕之智能诊疗



### 数字中台

- 毕马威盘古之 AI 工厂平台
- 毕马威盘古之智慧应用工厂
- 毕马威盘古之数据湖平台

# 毕马威智能创新空间 (KDi)

毕马威智能创新空间 (KDi) 是公司的软件开发和支持中心，将尖端数字化解决方案与我们的核心专长相结合，为公司和客户交付卓越的工作成果。

2022 年 8 月，毕马威中国在大连高新区开设了第三家数字智能创新空间。我们的目的是，加速北方区业务的数字化转型，并支持政府制定的东北地区振兴战略。毕马威数字空间站和毕马威智慧之光的线上数字展厅也在开业仪式上一并展出。

迄今，毕马威在中国已有三个智能创新空间，作为毕马威中国 KDi 举措的主力军：大连 KDi 服务于环渤海地区企业、南京 KDi 面向长三角客户，深圳 KDi 则为大湾区提供服务。

# 毕马威中国合作伙伴战略

全球或国内知名科技公司，例如微软、IBM 中国、腾讯、金蝶、来也等，一直是毕马威科技生态系统中的主要合作伙伴。与这些行业领袖建立深入持久的合作关系，有助于促进创新和加速增长，从而更好地服务于我们的客户并高效地开展业务。

**“数字技术已经成为经济发展及企业转型的核心驱动力之一。多年来，毕马威中国深耕数字化领域，致力于用数字化服务解决方案赋能企业数字化转型，持续为企业实现高质量可持续发展目标贡献专业力量，从而助力中国数字经济的高速发展和数字中国的加快建设。”**



**刘建刚**

首席技术官及创新主管合伙人  
管理咨询服务主管合伙人  
毕马威中国





## 我们的承诺

# 为营运所在的社区提供支持

## 成为负责任的企业公民

作为一家值得信赖的专业服务机构，毕马威中国认为，我们不仅对客户和员工负有责任，对我们经营和生活所在的社区也同样负有责任。

我们与员工一道秉持诚信为本、守正不移原则，努力践行“互相尊重，和而不同”、“增益社会，构筑未来”的企业价值观，力图在推动实现可持续发展目标方面作出贡献。我们鼓励员工积极参与，共同改善环境，并通过在社区创造积极、持久的变化来造福社会。

**“在困难时刻凝聚力量，雪中送炭，传递温暖，是毕马威中国履行企业社会责任的不变初心。我们将企业社会责任工作提升到战略的高度，用切实行动探索可持续发展的公益道路，大力弘扬奉献、友爱、互助、进步的志愿服务精神，积极响应国家政策，回应利益相关方的期待，实现企业社会责任战略，与国家政策同心同向、同频共振。”**

**邹俊**

毕马威华振会计师事务所(特殊普通合伙)首席合伙人  
毕马威中国北方区首席合伙人  
毕马威慈善基金主席



### 向社区投入 等值人民币约

# 2,580 万元

## 毕马威慈善基金

自 2008 年成立以来，毕马威慈善基金已捐赠超过人民币 8,600 万元，用于支持包括香港特别行政区在内的中国各地非营利组织，帮助缩小贫富差距，应对气候变化挑战并在社区内构筑诚信。

毕马威慈善基金亦作为平台，让我们的员工、老友和社区内其他利益方参与进来，共同为中国的社会和环境挑战提供可持续的解决方案。基金理事会每年召开两次会议，审查提案、选择受助对象并负责组织合伙人及员工的捐赠，以便战略性地分配资金。

## 企业社会责任委员会

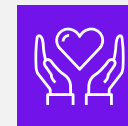
企业社会责任委员会负责协同企业社会责任部门，在各办公室和地区推行企业社会责任措施。委员会由来自不同办公室的员工组成，他们因共同信念团结在一起，推动持久的社会影响。

## 毕马威公益日

毕马威公益日于 2018 年启动，为了支持和鼓励大家积极回馈社区，公司每年给予员工至少 8 小时带薪时间用于为公益机构提供志愿服务。员工可通过多种沟通渠道，了解及参加公司组织的志愿者活动。



自 2008 年起，  
毕马威慈善基金共捐赠人民币约 **8,600** 万元  
(其中毕马威员工捐助人民币约 1,460 万元)





## 企业社会责任重点领域

在毕马威中国，企业社会责任战略专注于三个领域——提升可持续发展能力、终身学习和促进包容性发展。旨在运用我们的核心能力和资源，与公益机构合作，助力缩小不平等差距，积极应对气候变化挑战，建立社区诚信。



### 提升可持续发展能力

通过自身运营的脱碳行动及携手利益相关方共同保护自然和生物多样性，积极应对气候变化带来的挑战。

请阅读“关爱地球”章节，了解更多信息。



### 终身学习

助力弱势青年学生学习和获取面向未来的技能及职场经验，使其在未来职场中更具适应力和竞争力。



### 促进包容性发展

促进包容性社会经济发展，不断加强非营利组织的能力建设，使其能更专业、负责、透明地提供优质社区服务，助力乡村振兴。



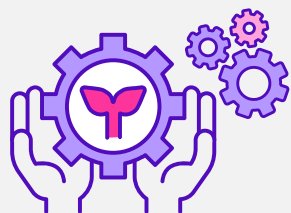
## 终身学习

我们的全球 10by30 目标：

到 2030 年，通过 **教育、就业和创业** 为 **1,000 万** 有需要的青年提供经济赋能



根据毕马威在全球层面制定的“10by30”战略，我们的“终身学习”支柱会重点关注：



### 面向未来的技能培训

通过培训、师友指导和工作机会来提升学生的就业技能，为未来顺利进入劳动力市场做好准备



### 从学校向职场的过渡

通过简历和面试指引、职业分享、师友指导、见习、实习、等方式帮助学生深入了解职场和雇主的需求，从而更好地从学校向职场过渡

### 点亮未来·毕马威教育赋能计划

为实现联合国可持续发展目标 4 (SDG 4) 以及毕马威全球制定的“10by30”战略，毕马威中国启动了一个全新的教育赋能志愿者活动品牌项目——“点亮未来·毕马威教育赋能计划”。这项计划通过开展各类与教育相关的线上和线下志愿活动，作为我们支持的技能培训项目的补充，为受益者提供更全面、系统的支持。我们希望在员工和受益人之间搭建一座桥梁，用我们的热情和知识点亮他们的未来。

## 点亮未来

毕马威教育赋能计划







## 面向未来的技能培训

### 青年成就 JA——“理财与生活”和“理财创智”财务知识教育计划

从 2019 年起，毕马威中国持续支持青年成就（Junior Achievement），为高中和职业学校学生教授个人金融理财知识，同时训练学生的理性决策、问题解决及自我管理等重要技能。2022 财年，毕马威员工在八场线上和线下讲座中担任义务讲师和引导者，用自己的专业财务知识提高学生的金融素养。该计划在此期间惠及了逾 1,800 名中学生。

### 青年成就 JA——“我是创业家”项目

自 2021 年起，毕马威中国已连续两年支持面向初中生的“JA 我是创业家”项目，让学生通过模拟创业过程，掌握创新创业的基本知识和方法，认识到商业经营、企业社会责任和可持续发展的重要性，为他们未来的创业之路打下良好基础。通过该计划，已有近 6,000 名中学生被激发出创新热情，并树立起创业信心。

### 希望小学和支教行动

为了提升乡村教育质量，缩小城乡教育资源差距，2010 年以来，我们在甘肃、江西和云南省重建了五所毕马威希望小学，每年有超过 1,200 名学生在这些希望小学接受教育。

由于乡村学校基础设施的大幅改善，我们现将资源优先用于提高学生的基本技能，比如，提供解决问题、创造力和团队协作课程。2022 财年，尽管新冠疫情为整体运作带来挑战，但我们仍然组织了 31 场线上课程，惠及了来自中国不同地区的 430 多名乡村学生。

### “助我起飞 II”计划

毕马威中国与香港社区组织协会（SoCO）的合作已近 20 年。由毕马威慈善基金资助的“助我起飞 II”英语学习课程，旨在帮助香港低收入家庭的儿童在幼儿阶段打下英语学习基础，提高未来获得高质量升学及就业的机会。该课程在 2022 年进入第六个年头，迄今透过举办超过 1,570 次课程惠及近 450 名低收入家庭的孩子。



## 从学校向职场过渡

### 工科女生未来赋能计划

科技正在影响未来的工作，然而女性在这个领域的占比仍然偏低。我们需要作出更多努力来推进科技、工程和数学（STEM）领域的性别平等，让更多女性有能力、有意愿投身该领域。

毕马威中国开展了“工科女生未来赋能计划”，旨在帮助有潜力的女生发展理工科相关职业。2022年，该计划荣获联合国妇女署赋权予妇女原则中国区“社区参与和伙伴关系”奖项。

该计划致力于通过项目制学习及竞赛的方式，结合理工科技能和商业创新培训，让理工科专业的女大学生在面对真实的商业环境时做好准备，激励更多女生更好地从事 STEM 相关职业。

2022年，60多名毕马威志愿者投入时间和精力，为全国近1,800名理工科女生提供赋能。毕马威中国还为部分学生提供实习机会，让她们学以致用，更好地实现从学校到职场的过渡。



“工科女生未来赋能计划”荣获联合国妇女署赋权予妇女原则中国区“社区参与和伙伴关系”奖项



### “共赋未来·创益大会”大赛

自 2004 年起，毕马威中国长期支持上海益优青年服务中心和创行香港（Enactus HK）开展的大学生社会创新赛事，并招募企业志愿者成为大学生的“商业顾问”和“职场领路人”，指导大学生社会创新项目，解答同学们在职业发展中的困惑，运用商业智慧和职场经验，赋能青年学生。

在益优主办的 2021/2022 年度中国“共赋未来·创益大会”社会创新大赛上，有 100 多名毕马威志愿者作为商业顾问和评委，为中国内地和香港特别行政区近千名高校学生进行赋能。

### 启创“事事有道”来穗青少年成长系列活动

为帮助外来务工子女更好地融入社会，毕马威中国自 2012 年起为广州市启创社会工作服务中心开展的“事事有道”流动青少年成长系列活动提供资金及志愿者支持。十年来，通过举办职业规划工作坊、志愿者励志故事分享会、夏令营等一系列青少年成长活动，使超过 6,800 名学生从中受益。在 2022 年，超过 2,100 名流动青少年参与了该项目，通过提升他们个人生涯规划与管理的能力、强化目标感，协助他们获得自我发展的机会。

**“‘事事有道’项目让外来务工子女从参与式的体验中更多的认识自我和社会环境，同时让他们掌握了生涯规划与管理的技能，从而让他们在‘知己知彼’的条件下，做出了适合自身的抉择。特别是在项目中，毕马威员工的深入参与，给外来务工子女带来了正面榜样的学习效应，通过经验分享和陪伴，让他们获得指引和支持。”**



**林琳**

儿童及青少年服务部副主任  
广州市启创社会工作服务中心





### “学校起动”计划职业生涯规划项目

毕马威慈善基金一直是“学校起动”计划的企业合作伙伴之一。“学校起动”计划是由九龙仓牵头推出的一项“社区商业”计划，旨在为贫困学生提供各种学习机会，让他们能够继续接受高等教育并进一步发展职业生涯。多年来，我们组织了各种活动，如师友指导计划、企业参观、工作体验项目等，培养学生以积极态度对待学习和未来职业。2022 财年，约有 960 名学生通过毕马威中国而从该项目中受益。

2022 年 8 月，毕马威香港为明爱屯门马登基金中学的学生提供了两个“试工”岗位，让他们亲身体会未来可能从事的职业。学生们有机会在财务和企业社会责任团队工作，了解这些部门如何支持公司的日常运营。

**“该项目也让我们和团队其他同事有机会为学生设计一个为期 5 天的培训计划，让学生了解毕马威的工作文化，并亲身体验会计、文秘人员的基本日常工作。很高兴通过此次活动与中学生进行互动，我相信学生们也从中受益匪浅。如果毕马威还会开展类似项目，我强烈建议其他部门也参与进来。”**



**陈依婷**

助理会计师  
毕马威中国

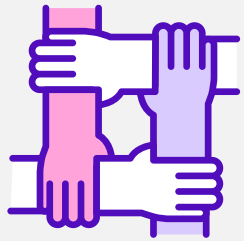


# 促进包容性发展

通过运用员工的专业知识和核心技能，促进社会经济的包容性发展，并通过提供无偿公益服务、开发领先思维出版物、提升基层公益组织能力，以及各种专业技能的志愿服务，为社会创造共享价值。

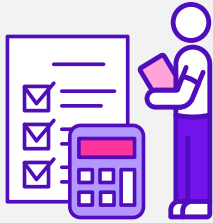
## 支持乡村振兴

乡村振兴政策是政府促进经济和社会平衡发展、缩小城乡差距等目标的核心组成部分。毕马威支持乡村振兴，通过为服务于乡村发展的公益组织加强能力建设，促进组织振兴；通过升级改造基础设施和丰富教学课程来提高农村教育质量，促进人才振兴；同时支持污水管理项目来改善乡村人居环境，促进生态振兴。



### 组织振兴

帮助非营利组织  
加强能力建设及  
专业服务



### 人才振兴

升级改造乡村  
教育基础设施并丰  
富教学课程



### 生态振兴

支持可改善乡村  
生活环境的生态  
项目

“对于公益项目，毕马威除了在资金方面的支持，我们更希望通过自身的专业技能，切实帮助公益组织建立良好的行业标准、加强在会计和其他财务方面的问责制、信誉度和业绩表现，同时防范金融风险。通过我们的专业知识，令欠发达地区的公益机构提升财务管理和运营能力，为农村经济发展发挥积极作用，从而助力乡村振兴。”



张豪

合伙人  
毕马威中国



## 帮助非营利组织和社会企业加强能力建设

为促进乡村振兴，我们为服务于乡村发展的公益组织提供培训和支持，帮助他们加强机构能力建设。

### 支持人才发展，助力乡村振兴

2022年，毕马威中国和中国乡村发展基金会合作支持人才发展。

我们还将发挥自身优势，提供专业志愿服务，通过中国乡村发展基金会为欠发达地区的基层公益组织赋能，提升公益组织财务管理水平，推动他们的规范化管理和专业化发展，助力乡村振兴。

### 支持小额信贷行业健康发展

2022年，在毕马威中国的支持下，中国国际民间组织合作促进会召集国内小额信贷专家、学者、实践者、支持者开发了小额信贷行业培训教材，以推动普惠金融和乡村振兴的健康发展。

自2016年以来，毕马威一直为中和农信提供支持。中和农信是一家专注服务农村小微客户的三农综合服务机构，为农村地区的小农户、农村妇女及小微经营者提供小额信贷、农业生产、乡村生活及公益赋能等服务。毕马威志愿者运用专业知识帮助该团队提升财务管理技能，以便他们为广大农民带去更好的金融服务，使农户最终受益。

**“毕马威的优势在于财务的专业性，我们和毕马威的合作空间很广。未来，希望能够发挥双方各自的优势，支持乡村公益组织专业化、规范化发展，助力乡村振兴。”**



颜志涛

副秘书长  
中国乡村发展基金会





## 无偿公益服务

2022 财年，我们在无偿专业服务上投入了约 10,399 小时，用于帮助非营利组织提高财务报告的质量和透明度。



提供 **10,399** 小时的无偿专业服务

## 专业志愿活动

在专业志愿活动中，毕马威志愿者利用自身的核心技能，为基层公益组织提供支持和服务。此类专业志愿服务有助于提高公益组织工作人员在会计、财务和其他商业领域的技能，比如会计核算流程、财务管理、项目执行和开发，等等。

**“作为一名专业志愿者，我希望通过运用我的知识和技能可以为乡村公益组织提供数字化赋能、资源扶持和技术开发等支持，助力欠发达地区运用社会资源缩小城乡差距，在乡村振兴中发挥作用。”**



**张杭川**

总监  
毕马威中国



## 紧急救援

毕马威中国一直以来都积极支持国际国内重大自然灾害和紧急救援及恢复工作。

### 新冠疫情救援

2022年，新冠疫情仍在影响中国人民的生活和生计。除了保护员工身心健康外，毕马威中国还开展了现金募捐和实物捐赠（如防疫物资）来支持贫困社区和受影响的社区。

- 通过向北京市思诚社区公益基金会捐款，我们支援了北京市东城区的疫情防控活动，鼓励 60 岁以上的健康老人接种首针疫苗。
- 毕马威华振广州办公室党委向越秀区社区中心和妇幼保健院捐赠了 15,000 只口罩和 60 箱软饮。
- 毕马威慈善基金通过捐赠生活必需品、医疗用品和学生网课数字设备等，帮助和支持在香港的贫困群体。
- 为缓解医疗物资短缺，毕马威上海办公室向南京西路街道捐赠了 500 套医用防护服、1,000 套普通防护服、4,000 只 N95 口罩、1,000 只医用口罩和 1,000 副手套。



### 毕马威员工展现奉献精神

超过 40 名毕马威员工挺身而出担当志愿者，投入了 700 多个小时，帮助社区免受疫情影响。在上海启动全市核酸检测的同时，我们的员工志愿参加抗疫工作，如社区人员流动控制、核酸检测、物资分发、废物收集和关爱社区内的弱势群体，等等。在这段艰难时期，上海同事齐心协力，共克时艰，不仅为社区及时提供了暖心的服务，更是为社区带去了希望和安定。

上海抗击疫情志愿团队被授予“2022 年毕马威主席嘉奖”，表彰他们在困难时期表现出的领导力以及为社区带去的积极影响。





# 数据表

## 以人为本：共融、多元与平等

### 总劳动力分析

按职级	2022 财年
领导人员	911
管理人员	2,878
团队成员	11,810
合伙人及员工	15,599

### 按年龄

按年龄	2022 财年				
	<25	25-34	35-44	45-54	55+
合伙人及员工	18.8%	63.9%	12.7%	3.9%	0.7%

## 以人为本：持续学习

### 提供的培训

	2022 财年
	时数
每人	77

### 按性别和职级

按性别和职级	2022 财年		
	总数	女性	男性
领导人员	911	42%	58%
管理人员	2,878	57%	43%
团队成员	11,810	70%	30%
合伙人及员工	15,599	66%	34%

### 合伙人晋升多元化

按性别	2022 财年		
	总数	女性	男性
总数	79	44%	56%

# 关爱地球：气候变化表现

## 温室气体排放总量 (tCO<sub>2</sub>e)

	2022 财年	2021 财年	2020 财年	2019 财年
总温室气体排放 (基于位置)	54,833	52,544	54,390	67,926
总温室气体排放 (扣除 RECs 额度后)	46,318	43,892	47,788	61,219
<b>按范围</b>				
范围一温室气体排放	133	142	130	146
范围二温室气体排放 (基于位置)	8,515	8,653	7,998	9,092
范围二温室气体排放 (扣除 RECs 额度后)	0	0	1,397	2,385
范围三温室气体排放	46,185	43,749	46,262	58,688
<b>按来源 (基于位置)</b>				
燃料使用 (乘车)	133	142	130	146
购买电力	8,515	8,653	7,998	9,092
外购商品和服务	19,663	10,309	20,159	18,117
商务差旅	17,726	23,120	18,156	30,548
员工通勤	4,199	7,490	4,994	6,622
上游租赁资产	4,179	2,409	2,543	3,387
其他	418	422	410	14
可再生能源证书节省	8,515	8,653	6,601	6,707
每名全职员工的吨二氧化碳当量 (基于位置)	3.78	4.20	4.55	5.78
每名全职员工的吨二氧化碳当量 (扣除 RECs 额度后)	3.19	3.51	4.00	5.21



## 能源使用量 (兆瓦时)

	2022 财年	2021 财年	2020 财年	2019 财年
购买电力	13,784	13,809	12,969	14,510
可再生电力	13,784	13,809	10,704	10,704
可再生电力百分比	100%	100%	83%	74%

## 循环经济

	2022 财年
被回收的墨粉 / 盒	2,049

# 实现繁荣：就业机会

## 新进员工人数及新进员工率

新进员工	2022 财年
新进员工人数	5,705
新进员工率	39%

# 实现繁荣：社区投入

	2022 财年 人民币 (百万)	2022 财年 时数	2022 财年 人数
向社区投入等值总额	25.8	无偿专业服务 10,399 志愿服务 6,849	直接受益人 37,000+

# 联系我们

有关我们的 ESG 进展以及“我们的影响力计划”的详细信息，请联系：

**杨洁**  
企业及公共事务部主管合伙人  
毕马威中国  
邮箱：tracy.yang@kpmg.com

**彭富强**  
“我们的影响力计划”主管合伙人  
毕马威中国  
邮箱：wilson.pang@kpmg.com

如需我们的 ESG 服务和建议，了解我们如何在您的 ESG 方面为您提供支持，请联系：

**林伟**  
环境、社会及治理主管合伙人  
毕马威中国  
邮箱：wei.lin@kpmg.com

[kpmg.com/cn/socialmedia](https://kpmg.com/cn/socialmedia)



如需获取毕马威中国各办公室信息，请扫描二维码或登录我们的网站：  
<https://home.kpmg.com/cn/en/home/about/offices.html>

所载资料仅供一般参考用，并非针对任何个人或团体的个别情况而提供。虽然本所已致力提供准确和及时的资料，但本所不能保证这些资料在阁下收取时或日后仍然准确。任何人士不应在没有详细考虑相关的情况及获取适当的专业意见下依据所载资料行事。

© 2023 毕马威华振会计师事务所(特殊普通合伙) — 中国合伙制会计师事务所，毕马威企业咨询(中国)有限公司 — 中国有限责任公司，毕马威会计师事务所 — 澳门特别行政区合伙制事务所，及毕马威会计师事务所 — 香港特别行政区合伙制事务所，均是与英国私营担保有限公司 — 毕马威国际有限公司相关联的独立成员所全球性组织中的成员。版权所有，不得转载。在中国印刷。

毕马威的名称和标识均为毕马威全球性组织中的独立成员所经许可后使用的商标。

刊物编号：HK-CSR23-0001

发行时间：2023年4月