

KPMG

毕马威

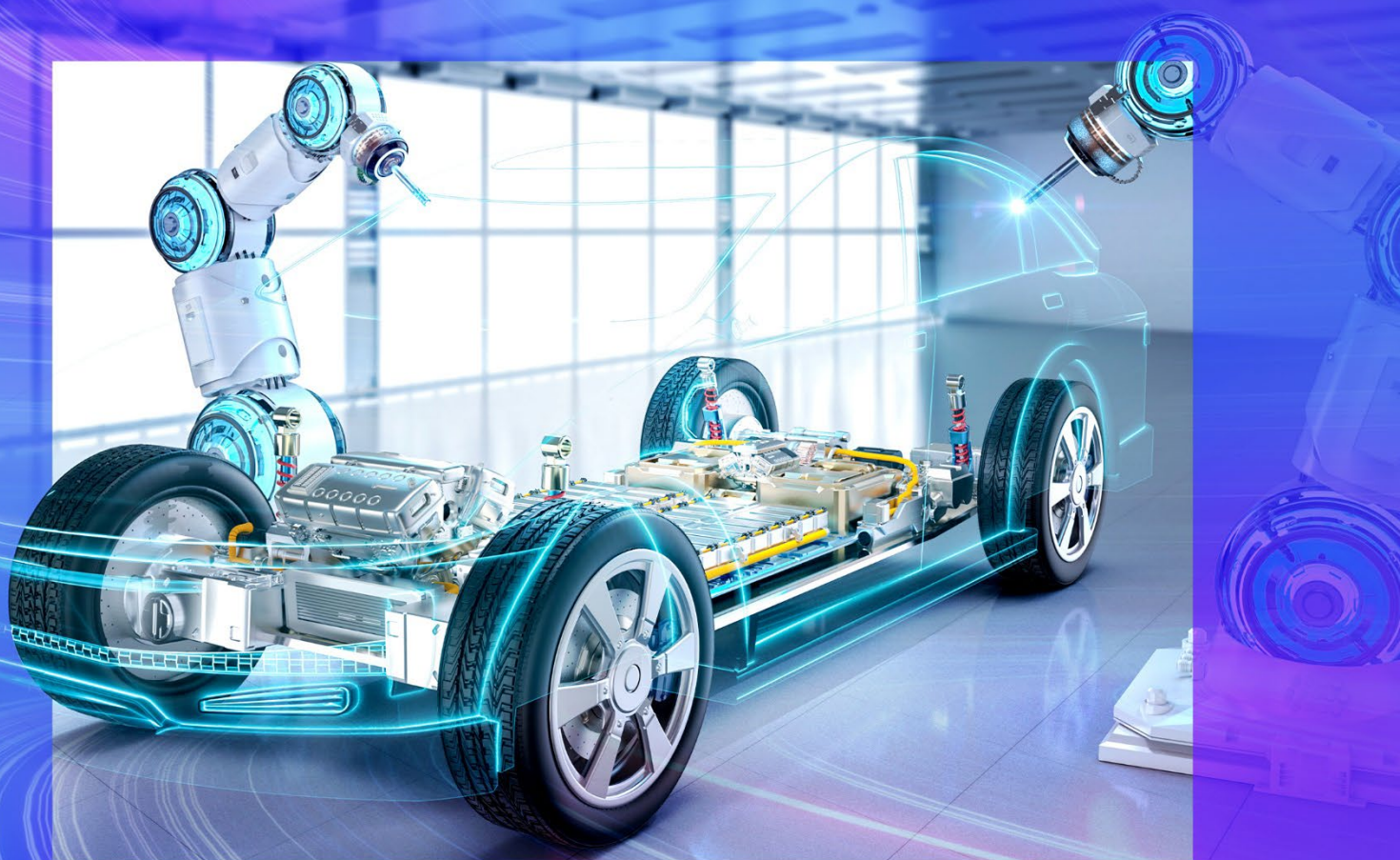
毕马威中国 第六届领先汽车科技50



毕马威中国未来行业50榜单系列
KPMG China Future Sector 50 Ranking Series



汽车科技
Autotech



2023年9月
kpmg.com/cn

目录

01	中国汽车科技最新趋势	04
02	上榜企业总体概况	15
03	上榜企业介绍	21
04	附件	101
	附件一 政策法规更新	
	附件二 术语缩写汇编	
	附件三 毕马威中国汽车科技合伙人团队	
	附件四 毕马威汽车行业洞察	
	关于毕马威	
	联系我们	

免责声明：

本报告中所含资料及其所含信息为一般性信息，并非毕马威对入围企业的完整、详尽的表述，毕马威也未对入围企业信息执行任何审计或审阅程序。本文件所含信息并不构成任何专业建议或服务，读者不应依赖本文件中的任何信息作为，或可能影响，其决策的唯一基础，在作出任何决策或采取任何相关行动前，应咨询符合资格的专业顾问。

本文件所含信息均按原貌提供，毕马威对本文件所含信息不作任何明示或暗示的表述或保证，除前述免责声明外，毕马威亦不承担本文件所含信息准确无误或者满足任何特定的业绩或者质量标准。毕马威明确表示不提供任何隐含的保证，包括但不限于，对可商售性、所有权、对某种特定用途的适用性、非侵权性、适配性、安全性及准确性的保证。

读者需自行承担使用本文件所含信息的风险，并承担因使用本文件所含信息而导致的全部责任及因使用它们而导致损失的风险，毕马威不承担与使用本文件所含信息有关的任何专项、间接、附带、从属性或惩罚性损害赔偿或者其他赔偿责任。倘若前述条款的任何部分因任何原因不能完全执行，其余部分内容仍然有效。

毕马威中国未来行业50榜单系列
KPMG China Future Sector 50 Ranking Series汽车科技
Autotech

卷首语



江立勤

毕马威中国
副主席

持续三年的疫情结束，虽然困难重重，但是中国车市还是呈现出较强的韧性。2022年底，车辆购置税优惠政策等一系列密集救市政策的推出，给处于消费疲弱的汽车市场注入了“强心针”，从而走出了V字型反弹。但同时，我们也感受到消费信心及收入水平恢复不及预期，这将直接对汽车市场重回持续增长轨道造成影响。经济的持续稳定增长是确保汽车消费市场持续活跃的基础，汽车作为消费市场的顶梁柱，其市场变动将与经济大环境息息相关，同时也牵动着上下游近千万从业人员的生活。

汽车消费是拉动内需市场的重要力量，在消费这个国内重要的经济大循环中，汽车类消费占整个社会消费品零售总额超过十分之一，占GDP比重超过4%。这还没有计算生产制造端，以及汽车业拉动的钢铁铝业、新材料、石油化工、橡胶、智能芯片、新能源等产业。如果涵盖上下游产业，汽车产业对中国经济的贡献和推动将会更大。

当前汽车产业正加速向着电动化、智能化、网联化快速演进，在科技发展的支持下，汽车正在由纯代步工具，向成为万物互联的重要组成方向发展，成为集出行、娱乐、办公于一体并嵌入消费者日常生活的重要一环。产业变革蕴含的机遇：新产业、新格局、新业态。投资者加速投入科技能力的发展，除了提升产品力外，努力朝着科技服务方向布局。

数据来源：统计局，毕马威分析



Norbert Meyring

毕马威中国
工业制造及汽车行业主管合伙人

继2022年发布《角逐升级：中国速度引领自动驾驶崭新未来》报告之后，我们结合汽车科技评选持续深度观察市场热点，并于2023年再度发布行业报告《聚焦电动化下半场：智能座舱白皮书》。在这份报告中，我们关注了智能座舱的发展驱动因素和主要挑战，预测行业发展规模，主要细分领域的竞争格局和发展趋势，同时也探讨了在软硬件解耦条件下的供应链重塑市场机遇，和基于软件价值提升OTA赋能下的智能化程度提升将带来新的商业模式和盈利模式的可能。

由于汽车生态系统持续扩展，第六届“毕马威中国领先汽车科技50”申请企业数量再创历史新高，并重新划分了四类评选领域，以适应行业的急速发展。今年，我们从智慧交通、自动驾驶解决方案、智能座舱、车辆工程这四个领域中评选出了77家上榜企业。

尽管面临种种外部风险和不确定性，汽车科技公司的创新活力却丝毫不减，不断有前沿技术被尝试应用在汽车产品上。同时，参选企业在商业运营方面也更加稳扎稳打，注重可持续性发展和自我造血功能。我们相信，这些优秀的创业者们会为全球汽车行业的变革提供源源不断的动力。

最后，我们衷心感谢各位读者对本年度“毕马威中国领先汽车科技50”评选的关注！

01

中国汽车科技 最新趋势





毕马威中国未来行业50榜单系列
KPMG China Future Sector 50 Ranking Series



汽车科技
Autotech

第六届领先汽车科技50榜单



智慧交通

 曹操出行 用心服务国民出行	 enjoyelec 电享	 华砺智行 IS MARTWAYS	 T3出行 可信 更自由
 StaRides 耀出行	 享道出行	 全路程 TRANLUTION	



自动驾驶解决方案

 中智行 ALLRIDE.AI	 元戎启行 DEEPROUTE.AI	 赢御科技 INCEPTIO TECHNOLOGY	 WESTWELL 西井科技
 INCHTEK 云驰未来	 觉非科技 JUEFIX.COM	 JOYNEXT 韧 联 智 行	 行深智能 GO FURTHER.AI
 UNITY DRIVE 一清创新	 Alanti Tech 阿凡提科技	 九识 ZELOS	 UTOPILOT 友 途 智 途
 MAXIEYE 智驾科技	 WHST 森思泰克	 BOONRAY 伯 镭 科 技	 映驰科技 Enjoy Move
 智加科技	 PILOT D Automotive	 Neusoft REACH	 PhiGent 鉴智机器人 Robotics
 中科慧拓 WAYTOUS	 UISEE 驭势科技	 TRUNK 主 线 科 技	 禾多科技 HOLOMATIC
 Geometrical-PRL 睿天智	 元橡科技 METOAK	 轻舟QCRAFT 智 天 人 驾 更 智 更 安 全	 路凯智行 ROCK-AI
 华玉通软 Greenstone	 HYPERVIEW 宏 景 智 驾	 复睿智行 FUSIONRIDE	 流马锐驰 ihorseai.com
 freetech Freemove Intelligence Systems Co., Ltd.	 镭神智能	 SENIOR 斯 年 智 驾	

注：以上图示顺序不分先后，根据公开信息仅作参考。



毕马威中国未来行业50榜单系列
KPMG China Future Sector 50 Ranking Series



汽车科技
Autotech

第六届领先汽车科技50榜单



智能座舱



车辆工程

注：以上图示顺序不分先后，根据公开信息仅作参考，仅供参考。

毕马威中国未来行业50榜单系列
KPMG China Future Sector 50 Ranking Series汽车科技
Autotech

中国汽车科技最新趋势

1. 新能源汽车是驱动整车市场上升的核心动力，在行业集中度加速提升

传统燃油车的增速颓势无法扭转，以7%的复合增长率持续下降。车市走出2018~2020的三年连续下降的动因是2021年的新能源销量的井喷 - 同比159%的增长率，并延续至最困难的2022年- 98%的增长率。预计2023年乘用车新能源销售占比将达35%，是整车销售市场提升的核心动力。

数据来源：LMC, CPCA

这一过程和上个十年的汽车发展不同的是，由于总量提升减缓，导致品牌洗牌加速而非普惠所有市场参与者。部分国际品牌由于在国内市场竞争力降低或产品力无法满足消费者预期，不得不停止进一步投资甚至撤出国内市场。内资中，PPT造车品牌早已出清，但仍有部分新能源车企或主要销售新能源汽车的车企销量下滑亏损严重，走向濒临破产的边缘。在大环境经济结构调整的过程中，行业集中度处在加速提升阶段。



2. 自主占比提升，国产电动平台技术输出

由于政策激励，国内品牌在电动车领域起步较早，通过电动车的快速上量实现了“弯道超车”：2023年上半年，自主品牌销量占所有乘用车销售49.46%，同比增长12.3%，远超行业2.7%增速。作为对比，产品电动化进程较慢的日系，上半年下降15.3%。

随着中国汽车销售的“弯道超车”，技术输出也在不断推进。作为豪华车代表之一的奥迪近期与上汽确认通过合作加快电动车开发。于中国汽车工业体系而言，奥迪选择中国电动汽车平台购买授权所代表的技术输出具有非凡的意义，是一个标志性事件。与之前吉利

数据来源：LMC, CPCA

授权浩瀚架构技术给波兰电动汽车制造商EMP，北汽蓝谷BE21平台海外技术授权等不同，奥迪本次购买电动平台技术授权直接服务于产品在中国市场的竞争，某种意义上，这像是中国汽车工业发展初期“以市场换技术”的局势反向发展。

40年前的一场交易，大众成为第一个进入中国市场的外资汽车品牌，并向中方开放了大量技术专利；40年后，围绕电动技术的两侧对调，这是中国汽车人了不起的成就。



中国汽车科技最新趋势



3. 中国成为第一大汽车出口国，国内主机厂持续投资海外项目

根据中国汽车工业协会数据显示，2023上半年中国汽车整车出口234.1万辆，同比增长76.9%；整车出口金额464.2亿美元，同比增长1.1倍。出口量继去年超过德国后，今年上半年实现对日本汽车出口的超越。

当然我们也知道日本，德国甚至韩国都有庞大的海外本地生产布局，出口并非其主要车辆来源。考虑到关税、补贴、壁垒等因素，车企的全球化布局是未来发展和避免风险的必由之路。今年以来中国车企继续深耕东南亚、中东等市场，同时也在加快布局以欧洲为

代表的新能源汽车增量市场。跨国并购、建厂、成立研发中心、开拓销售渠道等消息频出，本地化发展趋势愈发明显。

要做好本地化，前期缜密的调研必不可少，覆盖本地市场政策，财税，人才等方面，以及后期管控、治理模式搭建，运营和渠道拓展，零部件配套，成本管理全方位的支持能最大程度减少出海风险。



4. 自动驾驶商业化加速布局

得益于技术逐步成熟和成本下降，乘用车新车搭载L2功能渗透率正在提升。《毕马威2023智能座舱白皮书》显示2022年我国在售新车L2和L3的渗透率分别为35%和9%。L3是技术上的重要分水岭。目前距高级别的自动驾驶，尤其是距全无人自动驾驶技术落地及大规模的商业化应用，还有很长距离。同时，自动驾驶全无人商业化落地也将面临法律法规不完善、责任界定不清晰、技术不成熟等多方面的挑战。

资本市场对无人驾驶领域的投资趋于理性，商业化落地及预期盈利性逐渐成为影响投资人决策的关键性指标。

限定场景下的商用车自动驾驶将率先进入商业化应用阶段。出于场景复杂程度及政策支持力度和难易度考虑，以及商用车成本敏感性较低，商用车具有更好的商业应用性。从低速封闭场景如矿区、港口开始，商用车无人驾驶将快速向干线物流应用扩展。地方政府扫清政策限制和扶持将成为重要因素。筛选切入市场和线路，研究路线场景和产品感知能力，测算成本优势，将是落地首要考虑因素。

毕马威中国未来行业50榜单系列
KPMG China Future Sector 50 Ranking Series汽车科技
Autotech

中国汽车科技最新趋势

5. 新能源技术路线：插混和增程高速发展，突破原先预测比重

2023上半年插电混动（含增程式）以98%的同比增速接近百万销量，延续了2022年的势头。同期，纯电车BEV增速20%，209万台销量。纯电与插混对比来到了68:32。在2021年及以前，插混路线占所有新能源车辆比一般低于20%。

插混和增程的异军突起有几个主要原因：

1. 从市场角度：新能源产品不断向下渗透，Tier 1 市场超过40%，Tier 2 市场超过30%。三线以下城市的新能源渗透率接近了25%。更多低线市场，对新能源产品的不同认知程度，和多样化用车体验、需求，被自主品牌观察并放大。
2. 从使用场景角度：插电混动能满足消费者对于长续航里程的需求和里程焦虑，在驾驶体验、产品性能、用车习惯等方面兼顾了燃油车和纯电动汽车优点。
3. 从成本和价格角度：电池是新能源产品的最大硬件成本项，而插混和增程大幅减少了电池容量配置，

数据来源：LMC, CPCA

尤其是某些增程式电量甚至低于插电混动产品，且只增加小功率发电机，因此对比同档次纯电动车的成本具有极大优势。体现在售价上，同车系插混和增程至少比纯电低1~2万。对15万左右的新车而言，相当于自带9折左右的新车折扣。

3. 品牌标杆效应带动供应端发力：比亚迪以一己之力带动插电混动的增长，在2023年上半年，比亚迪插混产品占了70%的插混市场销售量。如果单看增程式，理想14万的销量占据增程销量的68%。而且，插混和增程的爆发性增长，几乎是在各个级别的细分市场同时出现。高速增长的品牌效应，吸引众多的自主、合资品牌开始发力，以赶上这班高速增长风口。

市场变化永不停歇，随着新能源进一步普及，更多消费者的需求将会呈现，在快速的变化过程中，曾经奉为圭臬的原则也许失效也同样快速。以消费者需求为核心，在多样化的技术路线中提供更有竞争力的产品，提供更贴合的服务才是不变的核心竞争能力。

6. 智能座舱的快速发展

从2020年起国家一系列相关政策和法规的出台，为智能汽车产业发展指明方向，智能汽车与新能源汽车均是我国发展成为汽车强国的战略选择。其中受限于法律法规进展和基建发展的制约因素，智能驾驶在未来3-5年将处于L3级别的成熟应用阶段。而智能座舱实现难度低，客户体验效果明显，同时可为未来L4级以上自动驾驶阶段的“智能移动空间”奠定基础，因此智能座舱将率先实现商用落地和商业模式开发，成为近期市场关注重点。

从车内看，智能座舱是座舱内饰、汽车电子产品与技术创新、升级和联动的主要载体；同时也将与其他智能终端设备，如智能手机、手表、家居等互通互联，将汽车从单一的驾驶、乘坐工具升级为一个以消费者为中心的智能通行的一环。从车外看，智能座舱将通过车联网、无线通信等技术，与车外的各项基础网联设施、设备实现V2X（Vehicle-to-Everything）联结，是最终实现“万物互联”的一部分。

数据来源：LMC

长期而言，智能座舱赛道的成长性将不再依赖于基础功能渗透率的提升，而需着眼于可打造差异化体验的新型智能应用，带动单车价值量的增长。核心部件、功能如域控制器、抬头显示（HUD）、空中下载（OTA）、数字钥匙等的发展将形成提升智能座舱的使用场景并形成新的商业模式，推动总体市场规模增长。

同时，在智能化、电动化驱使下，中国市场的自主品牌快速成长。此前在传统燃油车领域自主品牌从未突破45%市占率；而在电动车市场受益于产业政策和补贴等机制的先发优势，在2022年实现本土市场新能源（含纯电动和插电混动）渗透率超过25%，其中本土品牌在新能源新车销售的占比超过70%；同时，以蔚小理为代表的新势力尝试以智能驾驶、智能座舱的创新，打破消费者传统观念，提升自主品牌销售均价，切入中高端市场，在细分市场对传统豪华车型销量形成挑战。



中国汽车科技最新趋势



7. 供应链变革及国产供应商的机会

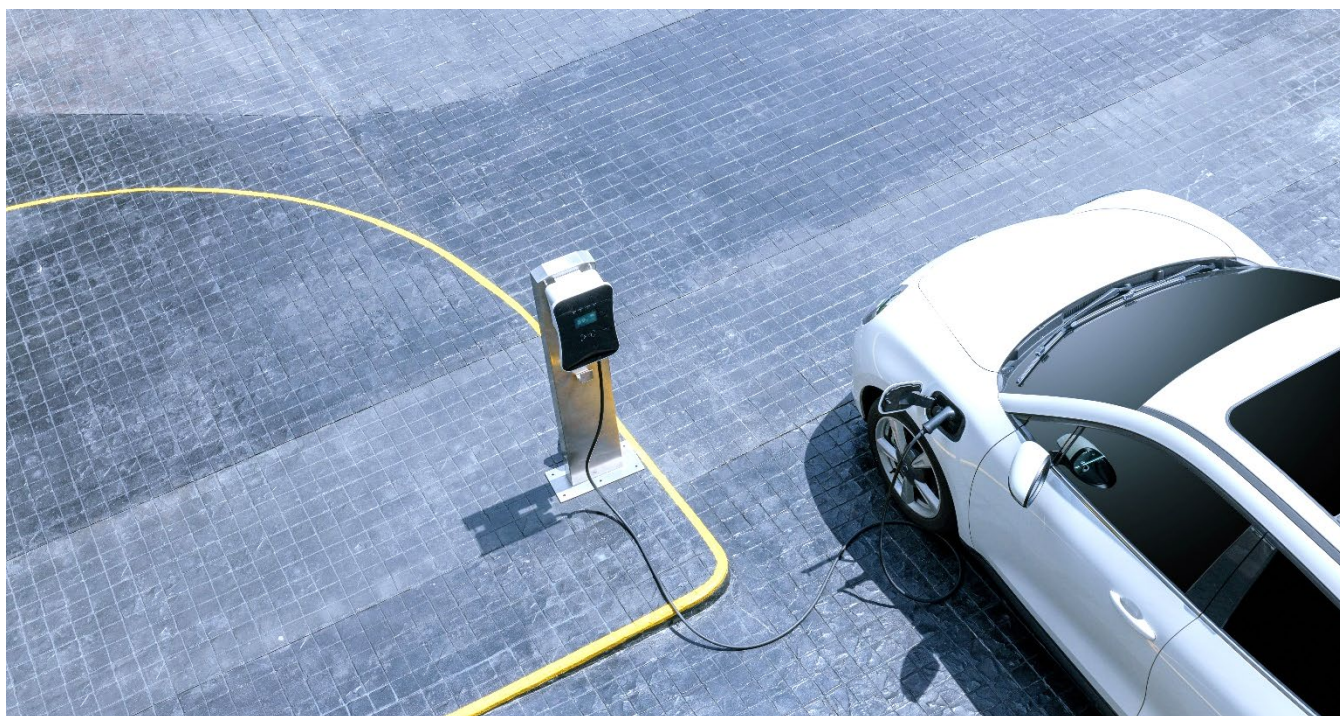
电子电气架构升级，软硬件解耦更考验供应商和主机厂软实力。汽车电子电气架构正朝着集中式架构发展，座舱内各单品的控制将集中在座舱域控制器上，这种发展趋势需要座舱芯片具备更高算力，同时也要求供应商或主机厂具备在一套硬件上整合多个底层操作系统的能力。以往作为Tier 2 的芯片供应商和软件服务商有各自擅长的领域，因此也有了直接与主机厂合作的机会，传统座舱的供应链层级变模糊。

传统汽车时代硬件占主导地位，优先级更高，软件往往起到辅助的角色，由于硬件呈现分离化、模块化的特点，所以在此联系上的主机厂与供应商的合作关系也围绕这种分离式的体系所建立，呈现出一种垂直的链式供应链体系关系，从主机厂到Tier 1 到Tier 2，层层分工，主机厂负责核心部件如发动机的制造和资源的整合，供应商则负责其他的功能模块，这种生产体系高效并且可以兼顾效率与成本。

智能化时代主机厂与供应商的分工边界逐渐模糊，软件本身的界限模糊有更多的协同需求，主机厂自身的软件能力也在动态变化，传统的垂直链式行业格局将被打破，主机厂开始担任组局者的角色并产生一种全新的模式，以实现更好的响应速度。

行业所要求的核心能力正在发生转移，主机厂、供应商和新进入者的角色与分工也在随之发生变化，供应模式随着发生转变：

1. 主机厂成立全资或合资的部件公司致力于新能源、智能化部件解决方案开发，拓展平台型产品，降低成本、提升研发及配套效率，并实现对外销售与Tier 1 竞争。
2. Tier 1 在既有和主机厂的长期关系上，充分利用硬件集成经验，加强软件开发能力，通过对资源的并购、整合，建立竞争优势，实现在新时代的强势竞争地位。
3. Tier 2 供应商基于对特定部件的了解，开始往集成化、模块化方向演进，单项长板突出的Tier 2 供应商将较以往更具竞争力，如中科创达的多屏座舱域控方案和华阳集团的智能座舱域控制器解决方案等。
4. 跨领域的互联网、科技公司开始涉足汽车产业，如华为凭借其通信领域的技术储备通过车载通信模组切入汽车市场并通过与东风小康的合作经验开发智能汽车解决方案品牌HI，包括1个全新的计算与通信架构和5大智能系统（智能驾驶，智能座舱、智能电动、智能网联、智能车云），以及各类核心智能化部件。



毕马威中国未来行业50榜单新序
KPMG China Future Sector 50 Ranking Series汽车科技
Autotech

中国汽车科技最新趋势

8. OTA支持的订阅制付费模式

传统车企早在2009年就开始尝试订阅服务：丰田就向雷克萨斯车主推出了G-Book 服务。车主购买后可享受24小时人工在线服务，随时随地询问天气预报、路径检索、道路救援、新闻播报等等内容。服务价格是每年840元人民币。

2018年，某品牌曾尝试过向安装了苹果CarPlay的车主，收取年度订阅费。当时没有任何其他其它品牌会收取这项费用，这种政策遭到了很多车主的强烈抵触，厂家不得不改变其计划，宣布CarPlay永久免费使用。智能汽车的推广将是主机厂订阅制收费的最大助力：车越智能，消费者越可能接受订阅制。汽车和手机一样，正在成为被软件定义的硬件，并通过OTA不断进化迭代。

软件定义汽车之所以被越来越多的提及，核心是用户日益递增的迭代需求。生活在充斥着各种智能电子设备的时代的车主，对于汽车的需求超越了基本的日常通行，体验过高阶辅助驾驶和智能化座舱的用户是很感知理解软件的价值，并很难再次“向下兼容”。消费者进行购买决策时，不仅考虑硬件的性能，更会考虑软件功能和内容服务。软件在汽车上带来更多的

是满足差异化需求，每个车主需要有自己的个性化驾驶感受，软件的多元化就能满足用户个性化的需求，就像手机有多少应用软件一样，车主能决定自己的车拥有多少功能，每辆车功能不同赋予的也是每辆车独一无二的性质。同时车企也能对车辆数据实现更精细的获取。

目前，在中国市场，软件订阅付费尚未成为主流消费习惯。但中国互联网市场收费发展的历程也是如此，从习惯免费资源到接受付费内容。付费订阅，关键在于车主消费习惯的养成。根据网络公开调查显示，90%以上的中国消费者表示愿意为车联网相关技术付费。订阅制的商业模式已经在其他领域得以应用和成熟，这也将促使消费者更易接受其模式在汽车领域的应用。

在这个过程中，主机厂需探索不同订阅模式的设置，与用户之间形成良好互动，通过意见反馈，以需求为导向优化商业模式设计。汽车智能化时代将加速汽车和手机的融合。软件定义智能终端，凭借软件定义能力掌握产品定义能力与供应链议价权，从而改变行业的盈利模式。

9. 进一步加强的数字化营销

如前所述整个乘用车市场的增速放缓，在从增量市场向存量市场转变过程中，在新科技冲击下，主机厂开始更快向以客户为中心的理念转变。销售渠道在变，更多的非4S店出现在市中心；销售模式在变，更多直营店，代理店的出现拉平了MSRP和TP的差距；维保方式在变，新能源和OTA减少了用户线下服务的需求。在这个过程中，主机厂直接触达终端消费者的触点（touch points）也在不断增加。全渠道，全周期，全触点营销成为行业趋势，而其中，数字化是贯穿线上和线下场景的核心能力。

我们在2022年Digital Maturity报告中，对比了包含中国在内的7个主要汽车市场中全球和本地领先品牌的数字化营销表现。中国市场的消费者线上旅程和体验位列第一，远超平均值，特别是新势力品牌呈献给目标客群和消费群体一个强劲的线上流程体验，覆盖了从售前到售后使用的方方面面。

主机厂将继续以数字化为依托，增强线上线下触点整合，提升用户全生命周期的体验，其中打通线上线下的用户触点，积累的用户偏好并更好地完成用户画像，优化线下承接的效率，消弭线上线下的割裂流程等将是主要目标，从而实现全生命周期用户体验的提升。



中国汽车科技最新趋势



10. ESG - 从供应链和回收再利用降碳角度

自从我国正式对外宣布“二氧化碳排放力争于2030年前达到峰值，努力争取2060年前实现碳中和”的目标以来，不少行业都开始积极响应。其中，作为碳排放大户的汽车业被认为是“减碳、控碳”的主战场之一。全球汽车产业也处于低碳化转型期，汽车产业链各方均在思索新的发展道路，ESG也被更多车企所重视。

一众传统燃油车企比拼全周期减排的同时，作为降碳主力军，ESG对新能源汽车的价值也日益凸显。相比燃油车企对尾气排放和生产环节的减排关注，在新能源汽车领域，汽车行业还关注到回收再利用问题，例如电池回收、制造材料回收等。

我们观察到一些新的ESG趋势：

1. 全生命周期减排

汽车全生命周期排放，指的是产品从需求分析、设计、制造、销售、使用、维修、报废到回收再生的整个过程的碳排放。一辆车减少碳排放的过程，包括产品电动化、充电能源绿色化、电池技术升级、在生产过程中广泛采用循环再利用材料及可再生能源等。

2. 使用可再生能源生产、充电

目前发展车电互联技术，更大规模地吸纳光伏、风电等新能源，还存在技术安全验证、项目经济效益较低等挑战，但作为电网调频调峰手段，车电互联技术应用前景广阔。

当前欧盟的电力结构中，供应链和生产占其整个生命周期二氧化碳排放量的一半以上。使用可再生能源可以显著降低供应和生产环节的碳排放占比。转向碳中和生产后，电池组在生产过程的排放量将整体减少20%。

新能源汽车主动有序充电的前提下，可降低电网负荷，减少配电网增容，实现电网削峰填谷，提高电网容量效率。在北京、上海、广州、深圳等地的车电互联V2G示范应用中，各方开始探索新能源汽车深度参与电力市场交易的机制与模式，并将其纳入全国碳排放权交易市场配额管理的减排项目范围内，带动汽车行业进入国家碳排放权交易市场。

3. 纯电动车电池的储能应用

储能市场是新能源汽车发展的方向之一。一方面，电网要适应分布式电源的特征，开展虚拟电厂和微电网，配合这些电网革新需要基础设施，而储能是重要基础设施；另一方面，车企和动力电池、储能企业要在电池领域实现技术突破，提高能量密度和充电速度，探索换电等新商业模式，从而优化新能源车的用户体验，并做好电池回收再利用的措施。

当纯电动车保有量累积到一定数量，如600万台时，假设平均单车电池容量50千瓦时，则其储能容量将达到3亿千瓦时，这个数字相当于三峡大坝平均日发电量。如何更好地利用这部分的能量是未来趋势之一。

在推动低碳转型、实现“双碳”目标的进程中，虽然从短期看，企业的经营成本可能上升，进而影响企业效益，但从长期看，企业可以通过改进低碳技术降低生产成本，最终提升生产效率。



毕马威中国未来行业50榜单系列
KPMG China Future Sector 50 Ranking Series汽车科技
Autotech

中国汽车科技最新趋势



欧盟绿色新政带来一揽子“绿色准入”机制

为确保完成“2030年温室气体排放量相比1990年减少至少55%，2050年实现碳中和”的国家自主贡献目标，欧盟提出了包含能源、碳定价、交通、林业碳汇、减排责任和资金支持等一系列政策，并将这一揽子政策命名为“欧盟绿色新政”（EU Green Deal）。可以预见的是，欧盟绿色新政将在全球范围内带来广泛影响，出口至欧盟及在欧盟经营的中国新能源汽车企业将面临机遇和挑战。

欧盟电池新规对电池的标准与市场准入提出要求

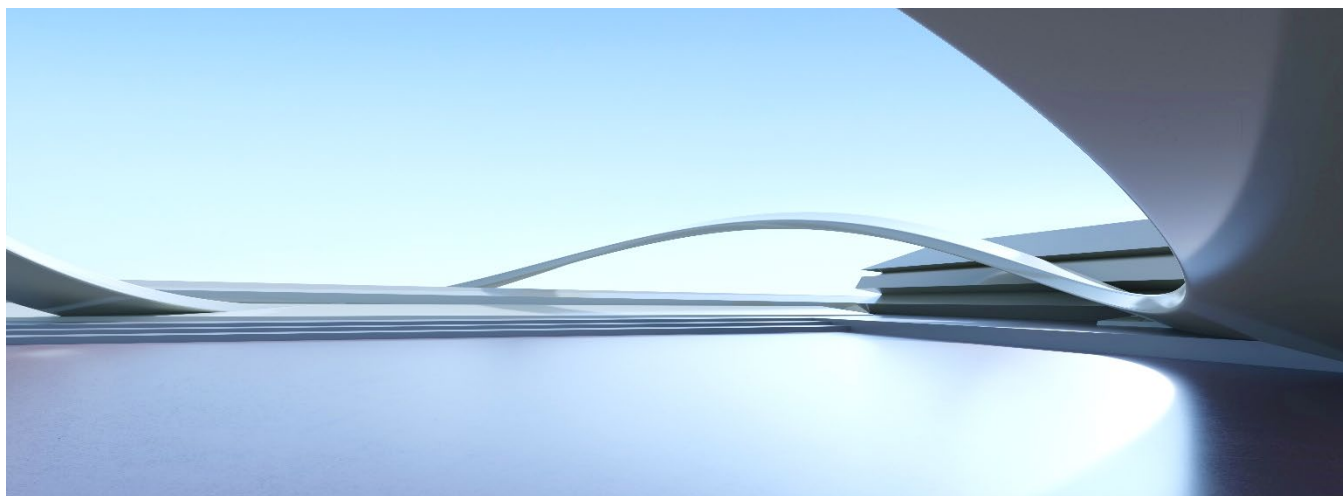
尽管电动车相较于传统燃油车在行驶过程中不会产生尾气污染，但其使用的电池在生产与制造过程中会产生大量的碳排放。根据欧洲运输与环境联合会的数据，电动车电池生产环节的碳排放范围61-106kg CO₂/kWh，最高可以占据电动汽车全生命周期的60%以上。也就是说，动力电池的生产本身就属于高碳排放，因此减排需关注动力电池的生产制造过程。为此，2022年12月欧洲议会与欧盟理事会就《欧盟电池法规》达成临时政治协议，计划逐步替代现行的《欧盟电池指令》（2006/66/EC）。该法规要求所有进入欧盟市场的电池包括在欧盟本土生产的电池都必须遵守电池新规，从2024年7月1日开始，对于容量超过2kWh的电动汽车（EV）电池、LMT电池和可充电的工业电池，企业必须提供碳足迹声明和标签方可进入市场。

碳定价的影响和碳减排的压力

目前欧盟碳排放交易体系（EU ETS）已进入第四阶段，欧洲议会与欧盟理事会已就碳排放交易体系的改革方案达成协议。该改革方案包括明确免费配额的退出时间表（逐步削减各行业的免费配额至2034年完全取消）以及提高总体减排目标（涵盖行业排放量将较之2005年减少62%）。其中，有关免费配额的削减将与欧盟碳边境调节机制（见下文）同步。另外，改革方案还包括建立新的碳排放交易体系（EU ETS 2），道路运输将被纳入EU ETS 2，将对汽车行业产业一定影响。

自2023年10月起，欧盟将试行“碳关税”，即根据进口商品的碳含量收费，以使进口产品承担与欧盟本土产业相同的碳排放成本。此项政策是基于2021年3月欧洲议会通过的“碳边境调节机制(CBAM)”议案。该议案是绿色新政的重要立法提案之一，也是全世界第一个正式酝酿的“碳关税”措施。“碳关税”实施初期仅覆盖水泥、电力、化肥、钢铁、铝和氢气等6种产品，初期只核算产品生产过程的直接排放，暂不考虑间接排放。塑料、有机化学品等其他EU ETS项下产业预计也将逐步被纳入。2023—2025年是议案过渡期，进口方需要报告进口商品碳排放情况，2026年开始正式实施并征税。CBAM的实施可能导致钢铁等行业价格上涨，钢铁作为汽车的原材料，由此可能带来汽车行业成本的上升。

需要特别注意的是，包括CBAM在内的碳定价机制对企业的影响及其程度将取决于企业自身和供应链上游在减排方面的表现。对于供应链减排表现出色的车企，碳定价机制可能带来价格上的优势（即享受更低的碳税成本）。





中国汽车科技最新趋势



可持续发展的披露和管理变为新的合规要求，企业信息披露标准更高



随着ESG监管日趋严格，企业将面临更高标准的可持续发展报告披露标准，更重要的是，这些披露将成为新的合规要求。欧盟《企业可持续发展报告指令》（EU CSRD）的出台拓宽了强制性披露可持续相关信息的企业范围，将涵盖所有上市企业及符合条件的大型企业，包括新能源汽车企业等在内的非欧盟企业也将受到广泛影响。

欧盟《企业可持续性尽职调查指令》（EU CSDDD）则规定了企业在价值链中需要承担可持续和负责任义务，要求企业在全供应链深化开展尽职调查，识别并预防、终止或减轻活动对人权及环境的负面影响。对于覆盖范围内的企业及其上下游企业，由于信息披露数据需以可追踪、经核证的量化数据为前提，将大幅提高相关企业的可持续合规管理要求。

“欧盟绿色新政”是中国新能源汽车企业出海欧洲绕不过的“绿色准入”机制，中国新能源汽车企业应在以下几方面着力，应对欧洲绿色准入要求：

- 建立健全高质量的全生命周期环境排放数据库。企业需根据相关国际标准收集每一个生命周期阶段的环境影响排放数据，包括上游原材料、产品制造、运输、报废和回收。跟踪和参考欧盟相关法规政策和标准，例如《新电池法》，和参考欧盟PEF标准规定的方法步骤进行建模，计算和分析，建立健全全生命周期环境足迹核算机制，建立科学有效的监测、报告和核证(MRV)体系，确保符合欧盟产品环境足迹和碳足迹限值要求，以应对独立第三方核查。
- 加强供应链管理。EU CSRD和CSDDD等合规要求直指全球供应链，中国新能源汽车的中国总部和位于中国及其他非欧盟地区的关联方或供应商都将受到不同程度的影响。公司需要在多个维度披露多项信息，包含环境和可持续性、道德标准和实践、生物多样性等，报告的信息必须经过审计。范围内的公司须设定明确的ESG目标，并每年公布目标进展及计划，将可持续发展融入公司的长期愿景和战略规划中，并且对供应链产生持续影响，建立ESG信息数据库，进行全供应链的管理提升，以满足相关合规要求。

02

上榜企业
总体概况

毕马威中国未来行业50榜单系列
KPMG China Future Sector 50 Ranking Series汽车科技
Autotech

总体概况



关于毕马威中国领先汽车科技50

持续三年的疫情结束，虽然困难重重，但是中国车市还是呈现出一些很强的韧性。汽车作为大宗商品消费市场的顶梁柱之一，其市场变动将与经济大环境息息相关，同时也影响着上下游近千万就业岗位。

自2017年首次举办以来，毕马威中国领先汽车科技50经过六年的积淀，获得了业界的高度认可，为超过数百家蓬勃发展的汽车科技创新企业提供了交流和展示的平台。

由于汽车生态系统持续扩展，第六届《毕马威中国领先汽车科技50》申请企业数量再创历史新高，并重新划分了四类评选领域，以适应行业的急速发展。今年，我们从车辆工程、自动驾驶解决方案、智能座舱及智慧交通这四个领域中评选出了77家上榜企业，洞察汽车产业转型升级的步伐，展望汽车产业未来格局。



参选企业范围

在下述领域持续经营至少九个月，且尚未上市的中国企业均可作为参选对象。

1

车辆工程

- 整车制造商
- 零部件制造商
- 线控底盘
- 智能驾驶传感器
- 汽车性能测试平台或服务

2

自动驾驶解决方案

- 乘用车自动驾驶方案
- 商用车及特定场景自动驾驶解决方案
- 底层软件系统及通讯系统
- 自动驾驶域控制器
- 自动驾驶信息及网络安全

3

智能座舱

- 车联网系统及服务
- 智能人机交互系统
- 导航及地图服务
- 车内感知技术
- 娱乐系统
- 座舱域控制器

4

智慧交通

- V2X
- 高精地图
- 充换电技术
- 智慧出行服务
- 车队管理
- 货运管理



毕马威中国未来行业50榜单系列
KPMG China Future Sector 50 Ranking Series



汽车科技
Autotech

总体概况

核心评价维度



评委会组成及评选过程



毕马威合伙人



汽车行业投资人



领军企业高管



行业专家及学者

榜单发布里程碑

2022.11

榜单启动，开启首轮报名

2023.04

智能座舱白皮书发布

2023.06

专题报告：中国新能源汽车筑梦欧洲发布

2023.09

第六届榜单发布暨颁奖典礼

企业访谈安排

车辆工程领域企业访谈

自动驾驶解决方案领域企业访谈

智能座舱及智慧交通领域企业访谈

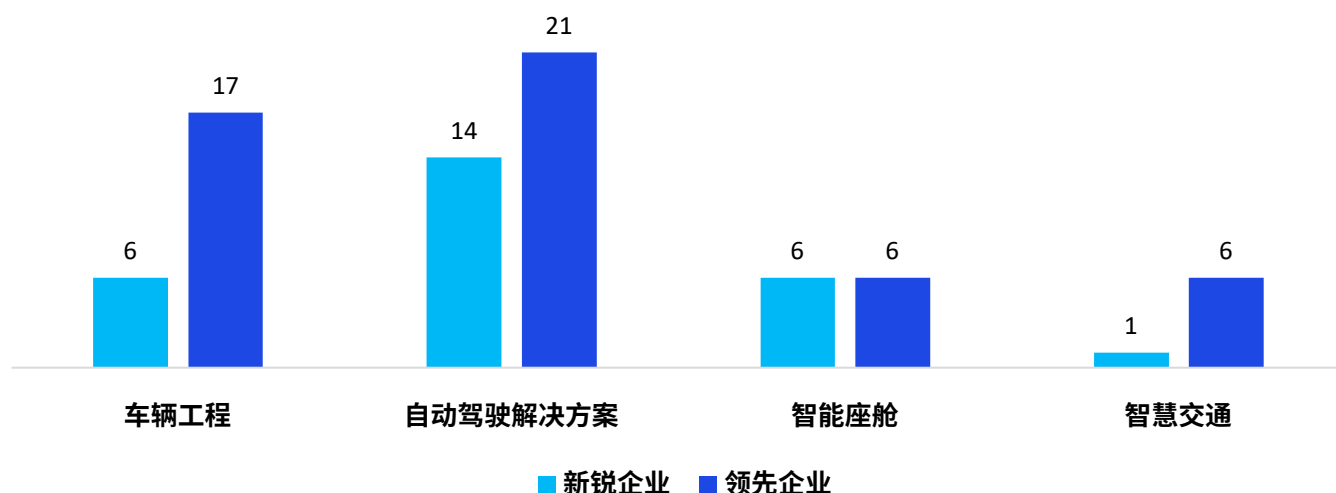
毕马威中国未来行业50榜单系列
KPMG China Future Sector 50 Ranking Series汽车科技
Autotech

总体概况

历经六年，《毕马威中国领先汽车科技50》获得了业界广泛关注，见证了大批汽车科技创新企业的诞生与发展。第六届评选企业报名数量再创新高，评委会通过商业模式、技术创新能力、资本市场认可等维度，评选出50家领先企业和27家新锐企业，搭建交流平台助力中国汽车行业发展。以下为上榜企业概览：

1. 上榜企业核心业务分布

自动驾驶依旧是最具活力的赛道，与往年相比更多的企业将重心转移到商业化量产落地，在乘用车、商用车及各种特殊场景下百花齐放。从产业链角度看，参选企业也囊括了算法、芯片、传感器等诸多领域。与此同时，在车辆工程端也取得令人欣喜的技术突破，很多传统的弱势领域也出现了本土创业公司的身影。而给消费者带来最直观体验的智能座舱赛道，由于科技公司与主机厂的密切合作，软硬件解耦持续深入，人机交互模式得以不断升级，更多有趣有用的功能出现在车端，商业模式上也有令人耳目一新的尝试。

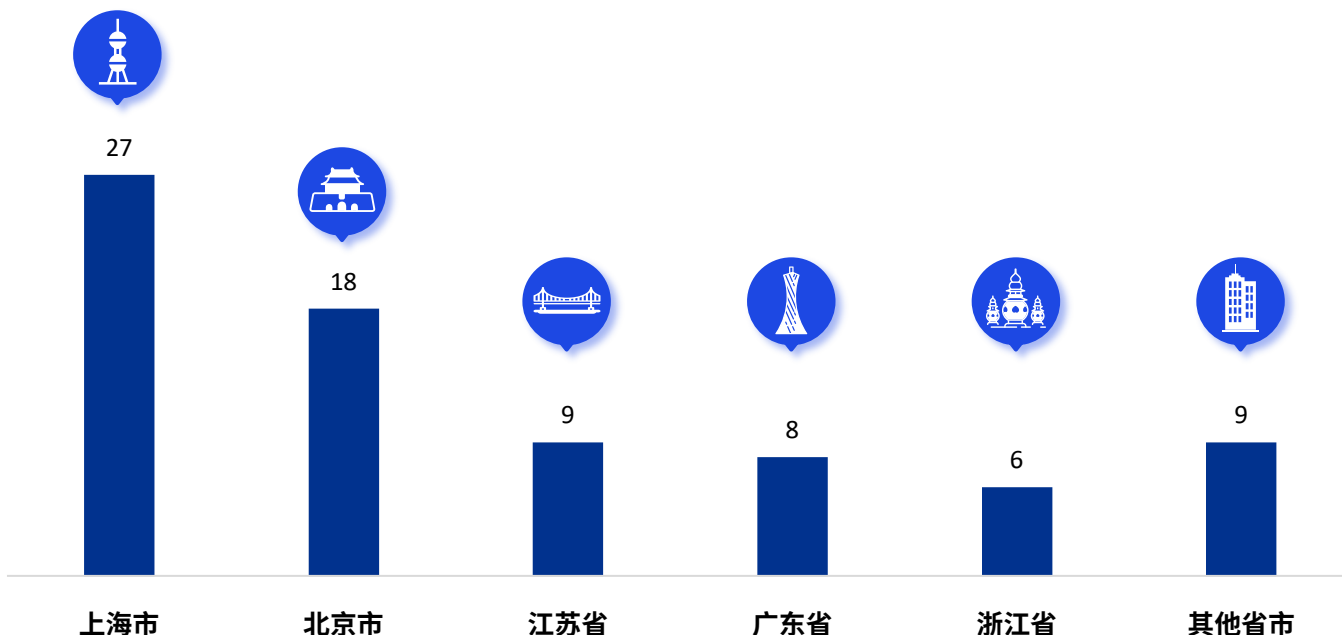


2. 地域分布

长三角地区以优秀的营商环境、雄厚的经济基础以及完善的供应链配套为创新创业提供了成长的沃土，从上榜企业的数量上来看京津及珠三角地区也以类似的原因名列前茅。与此同时，在“十四五”新基建方针的指引下，各地方政府纷纷出台政策，以推动智慧城市基础设施建设和智能网联技术的蓬勃发展。科技公司在已有坚实根基的沿海地区稳步发展的同时，也逐渐将目光投向内陆城市，以获取多元城市场景数据，丰富并精进其算法与产品的创新。这一发展态势呈现出行业在多元城市版图中的积极蓬勃，推动着科技创新的前行。

毕马威中国未来行业50榜单系列
KPMG China Future Sector 50 Ranking Series汽车科技
Autotech

总体概况

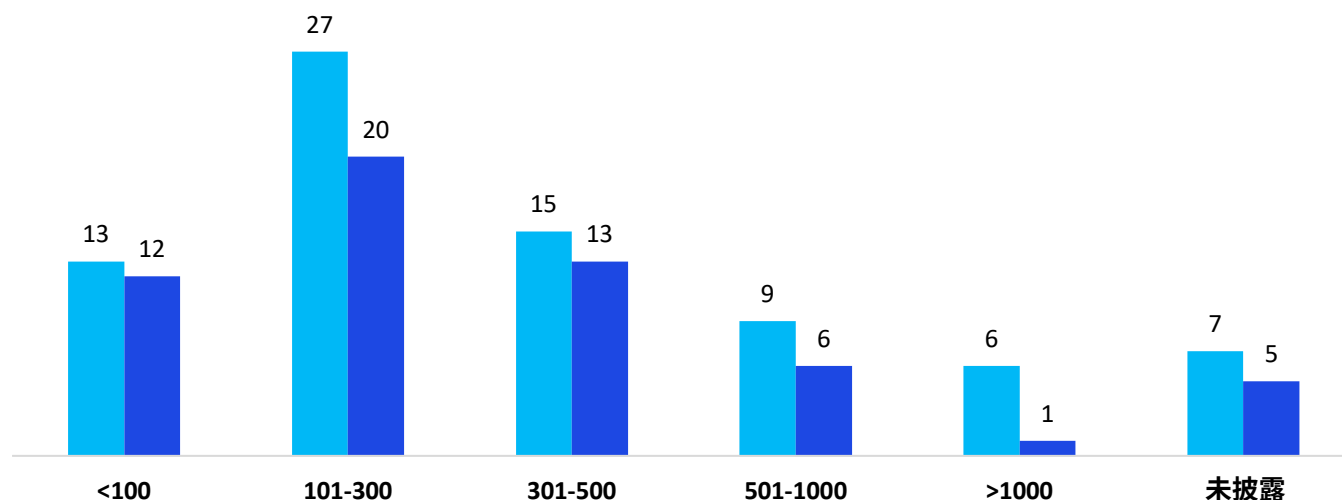


3. 团队规模分布与技术人员占比

上榜企业的规模正在稳步增长。统计数据表明，大约有一半的上榜企业员工数量在100到500人之间。与以往相比，一些企业在仅一年内经历了快速扩张，员工队伍逐渐壮大，从小型企业发展成员工超过300人的规模。此外，有约17%的企业员工数量在100人以下，其中一部分仍处于A轮融资的早期发展阶段。而规模在千人以上的企业主要专注于后市场服务或整车制造等领域。

在这个竞争激烈的行业中，科学技术被视为第一生产力。因此，超过半数上榜企业的技术人员占员工总数的60%-80%。特别是那些成立不到五年的初创企业更加注重研发投入，以不断提高技术创新水平。这是确保企业在激烈的市场竞争中稳立脚跟的关键因素。

■ 上榜企业数量 ■ 技术人员占比大于60%（含）企业数量

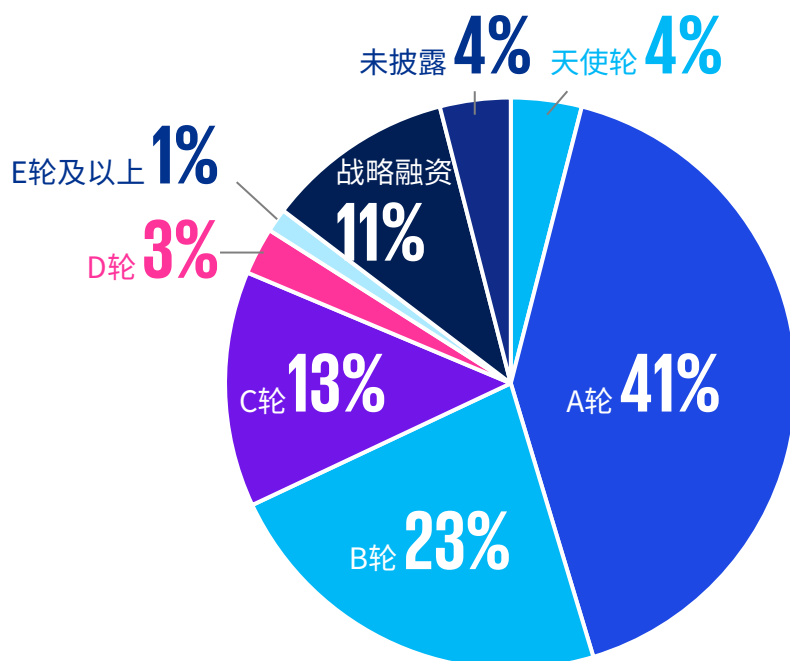




总体概况

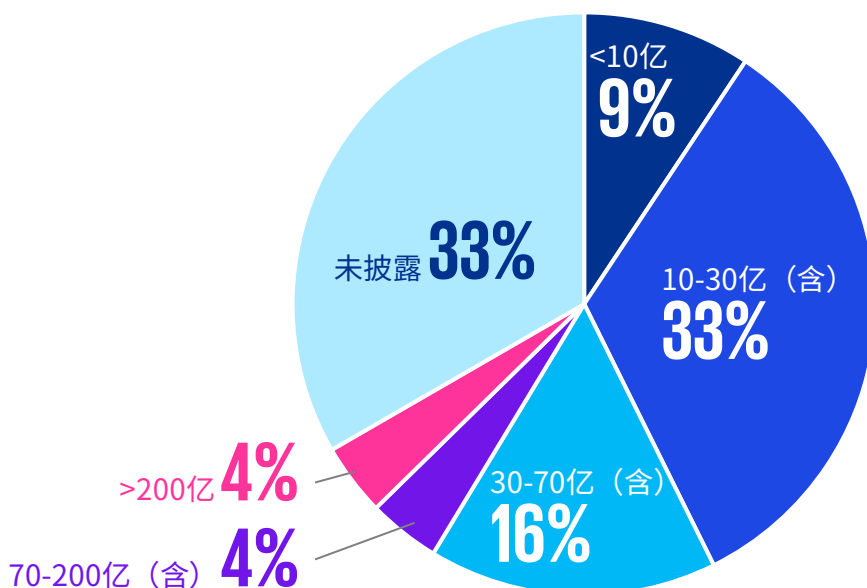
4. 融资情况分布

以自动驾驶和车辆工程为代表的汽车科技企业，曾在2017年和2018年迎来了初创的鼎盛时期，如今渐入平稳的发展轨道。令人欣慰的是，约64%的企业已经成功完成了A轮或B轮融资，这相较于上一届的成绩有着显著提升。而那些已完成C轮及以上融资的上榜企业，它们的历程通常已超过五年，这一群体占据总榜单的27%，正步入发展成熟的黄金时期。这些企业的发展趋势清晰展示了它们在行业中的坚实脚步。



5. 估值分布

因本届评选囊括了正在蓬勃发展的中小型企业，估值在10-30亿人民币之间的企业较去年比例显著增加，占比为33%，多为自动驾驶领域企业。16%的企业估值30-70亿人民币之间。随着自动驾驶技术商业化落地的路线逐步清晰，资本对该细分领域的关注更加理性和明确，相关企业的估值也趋于稳健发展。



03

上榜企业 介绍

CO₂

WARNING



上榜企业介绍

本届榜单评选过程中，分别有50家汽车科技领先企业和27家汽车科技新锐企业入围。

*以下名单按照拼音首字母正序排序，排名不分先后

第六届汽车科技领先企业榜

企业简称	页码索引	企业简称	页码索引
艾拉比智能	23	前晨汽车	48
阿维塔科技	24	全路程	49
伯镭科技	25	轻舟智航	50
博雷顿	26	森思泰克	51
比博斯特	27	四维智联	52
曹操出行	28	T3出行	53
楚航科技	29	探维科技	54
东软睿驰	30	享道出行	55
导远电子	31	西井科技	56
福瑞泰克	32	一径科技	57
富兰光学	33	元戎启行	58
高合汽车	34	元橡科技	59
格陆博	35	赢彻科技	60
宏景智驾	36	映驰科技	61
航盛电子	37	翌擎科技	62
瀚思通	38	驭势科技	63
禾多科技	39	友道智途	64
红河谷	40	一清创新	65
均联智行	41	英创汇智	66
亮道智能	42	易咖智车	67
利氮科技	43	主线科技	68
镭神智能	44	智加科技	69
摩登汽车	45	智驾科技	70
镁佳科技	46	中科慧拓	71
哪吒汽车	47	泽景	72



上榜企业介绍



第六届汽车科技新锐企业榜

企业简称	页面索引	企业简称	页面索引
阿凡提科技	73	美均电子	87
电享科技	74	麦腾物联	88
复睿智行	75	沛岱汽车	89
和夏科技	76	清研智行	90
华砺智行	77	睿维视	91
华玉通软	78	斯年智驾	92
极豆科技	79	始途科技	93
觉非科技	80	行深智能	94
鉴智机器人	81	星河智联	95
几何伙伴	82	云驰未来	96
九识智能	83	耀出行	97
路凯智行	84	悠跑科技	98
流马锐驰	85	中智行	99
敏桥科技	86		



注：本榜单基于参选企业的提报信息、高管访谈信息评选出领先企业和新锐企业；并非对汽车领域所有企业的筛选和列示。毕马威中国领先汽车科技50评选活动，旨在加强市场对汽车领域科技创新的关注，推动行业交流，并非对参评企业合规性与可投资性的评价。后续每家企业展示信息由企业分别提供，毕马威对其中包含信息的准确性不负审查义务；其中企业融资信息除个别企业特殊说明外，皆基于企业提供及截止到2022年9月的公开信息整理，特此说明。



图片来源：艾拉比智能

上海艾拉比智能科技有限公司

注册地

上海市

创立时间

2017年12月

公司网站

www.abupdate.com



公司描述

艾拉比是领先的汽车、物联网OTA解决方案提供商，致力于通过OTA技术赋予万物持续进化的能力。艾拉比为客户提供通向AI智能世界的OTA产品和解决方案，如固件升级（FOTA）、软件升级（SOTA）、云诊断（DOTA）、物联网升级方案（IOTA），同时基于艾拉比OTA云平台服务为客户和用户大数据服务（Big Data）。通过AI+Big Data助力客户产品与时俱进，让用户享受极致的个性化体验和持续的创新服务。



最新融资情况

已完成融资轮次：B2轮

本轮投资机构：尚颀资本、山高投控、聚卓资本



核心团队

董事长：孙荣卫

总裁：芮亚楠

副总裁：丁羽

COO：Tim 吴

副总裁-产品及解决方案：贺思聪

诊断事业部总经理：陆颖侃

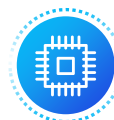
标签



车联网



物联网



芯片



人工智能



智慧城市



车路协同

技术人员占比



85%



图片来源：阿维塔科技

阿维塔科技（重庆）有限公司

注册地
重庆市

创立时间
2018年7月

公司网站
www.avatr.com

公司描述

阿维塔科技成立于2018年，致力于探索面向未来的人性化出行科技，为用户创造情感智能的出行体验。阿维塔，意为“化身”，旨在为每一位用户打造在智慧平行世界里的另一个自己，成为“懂你的智慧化身”。阿维塔科技开创了全新的行业合作模式，长安汽车整车研发制造、华为智能汽车解决方案和宁德时代智慧能源生态领域的优势，创建智能电动汽车技术平台——CHN，致力于打造高端智能电动汽车（SEV）全球品牌。公司总部位于中国重庆，并在上海及德国慕尼黑设有分部。



标签



智能驾驶



智能座舱



新能源汽车



激光雷达



多传感器融合



智能网联

技术人员占比



50%

最新融资情况

已完成融资轮次：B轮

本轮投资机构：交银投资

核心团队

CEO：谭本宏
首席产品官：胡成太
首席战略官：马欣捷



图片来源：伯镭科技

上海伯镭智能科技有限公司

注册地

上海市

创立时间

2015年7月

公司网站

www.boonray.com



公司描述

伯镭科技致力于通过自动驾驶、车辆线控、换电等技术赋能矿山等传统行业。创始团队毕业于上海交通大学，并与交大成立自动驾驶联合研发中心。打造的解决方案可以实现矿车、挖机等矿用工程机械的互联互通和无人少人作业，便于大规模部署。帮助客户降本增效，实现本质安全，提高管理和运营效率。先后在洛阳铝业、甘肃酒钢、四川攀钢、国家电投扎矿等多座矿山实现商业订单落地，2021年与国家五大发电集团之一国家电投达成战略合作，2022年底累计赋能百余台自动驾驶矿车，并于2023年率先落地创新型无驾驶室换电矿车，推进“零碳智能”矿山进程。



最新融资情况

已完成融资轮次：A轮国家电投战略融资、preB轮股权融资

本轮投资机构：浙大九智



核心团队

CEO兼创始人：胡心怡

CTO兼联合创始人：杨扬

标签



自动驾驶



人工智能



物联网



多传感器融合



L4



智能矿山

技术人员占比



70%



图片来源：博雷顿

博雷顿科技股份有限公司

注册地

上海市

创立时间

2016年11月

公司网站

www.breton.top



公司描述

博雷顿科技有限公司于2016年成立，总部位于上海市，致力于成为工程机械领域的新能源化、智能化解决方案提供商。业务覆盖设计、研发、生产、销售、租赁新能源装载机、新能源宽体矿卡等新能源工程机械以及新能源牵引车等产品。

博雷顿同时也是行业内少数同时自主掌握新能源工程机械的生产制造及其无人驾驶技术（包括远程遥控技术）的厂商之一。



最新融资情况

已完成融资轮次：C+轮

本轮投资机构：财信产投、长江车谷产投



核心团队

CEO：陈方明

总经理：邱德波

首席科学家：刘华平

标签



新能源汽车



智能矿山



自动驾驶



车联网



线控底盘



人工智能

技术人员占比



40%



图片来源：比博斯特

比博斯特（上海） 汽车电子有限公司

注册地

上海市

创立时间

2021年5月

公司网站

www.bebest-sh.com



公司描述

比博斯特是国内线控底盘领域自主可控的创新型企业，长期致力于为全球汽车市场提供智能底盘核心零部件和全栈解决方案，产品可应用于乘用车、轻型商用车、特种车辆等车型。

比博斯特下设上海虹桥、北京丰台两大研发中心，于江苏南通建立生产基地，汇集了清华大学汽车安全与节能国家重点实验室20余年汽车电子产品的研发经验和技術积累，形成智能制动、智能转向、域控制器&一体化线控底盘三大产品矩阵。全栈智能制动产品年产能160万套，2023年出货预计超20万套。



最新融资情况

已完成融资轮次：A轮

本轮投资机构：蔚来资本、东方嘉富、合兴汽车、毅达资本



核心团队

总经理/CEO：刘晓辉

联合创始人：于良耀

首席科学家：宋健

副总经理：谢泽金

首席技术官：郑晟

标签



线控底盘



核心零部件



新能源汽车



电子电气架构



ADAS

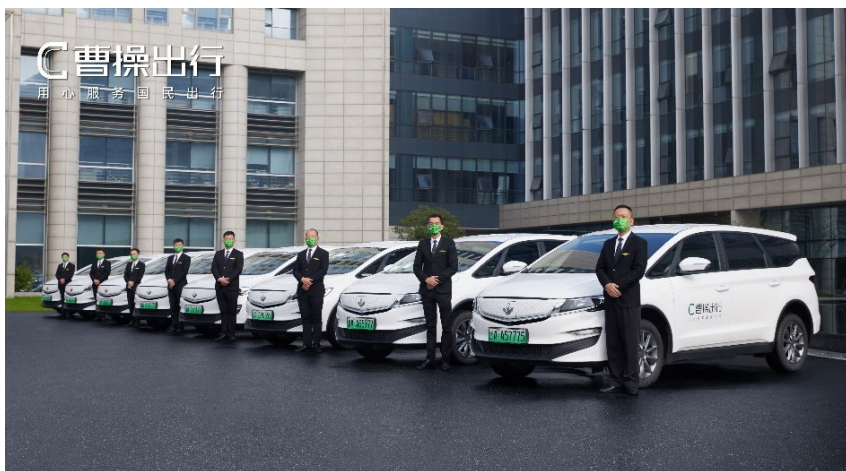


智慧出行

技术人员占比



60%



图片来源：曹操出行

杭州优行科技有限公司

注册地

浙江省杭州市

创立时间

2015年5月

公司网站

www.caocaokeji.cn



公司描述

曹操出行创立于2015年5月21日，是吉利控股集团布局“新能源汽车共享生态”的战略投资业务，以“科技重塑绿色共享出行”为使命，将全球领先的互联网、车联网、自动驾驶技术以及新能源科技，创新应用于共享出行领域，以“用心服务国民出行”为品牌主张，致力于打造服务口碑最好的出行品牌。



最新融资情况

已完成融资轮次：B轮

本轮投资机构：苏州市相城区相行创业投资中心、农银国际苏州公司、东吴创新资本



核心团队

董事长：杨健

曹操汽车负责人：刘立群

CEO：龚昕

总裁兼CFO：柳森

CTO：强琦

标签



网约车



智慧出行



新能源汽车



智能网联



Robo-Taxi



定制车销售

技术人员占比



31%

南京楚航科技有限公司

注册地

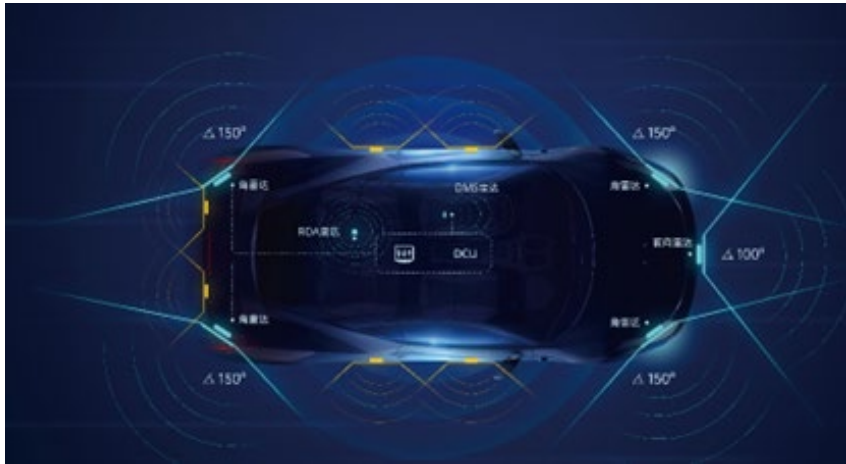
江苏省南京市

创立时间

2018年1月

公司网站

www.chuhang.tech



图片来源：楚航科技

公司描述

楚航科技是一家由德国海归团队组建的科技公司，致力于研发和生产基于77GHz-79GHz毫米波雷达的高级辅助驾驶（ADAS）和自动驾驶系统。经过五年多的高速发展，公司已成为集研发、销售、生产和服务于一体的国家级专精特新小巨人企业。

公司总部位于国家级新区南京江北新区，在德国、上海、合肥设有子公司，在安庆拥有年产能180万只的雷达生产基地，现已获得东风、长城、北汽、奇瑞、零跑等30多家主机厂50多款车型定点项目，可帮助车企实现BSD、FCW、ACC、AEB等高级辅助驾驶功能，为中国的自动驾驶、智能网联车路协同发展提供可靠的技术支持。

最新融资情况

已完成融资轮次：B++轮

本轮投资机构：CCV、海拉

核心团队

CEO：楚詠焱

CTO：张我弓

安庆工厂总经理：彭新发



标签



自动驾驶



智能网联



智能驾驶



核心零部件



智能座舱



多传感器融合

技术人员占比



68%

东软睿驰汽车技术 (上海) 有限公司

注册地

上海市

创立时间

2015年10月

公司网站

www.reachauto.com



图片来源：东软睿驰



公司描述

东软睿驰汽车技术（上海）有限公司创立于2015年10月，是领先的基础软件、SOA中间件、自动驾驶和跨域融合车云一体技术产品与服务供应商。公司以软件技术为核心，融合大数据、人工智能、基础软件等关键技术，聚焦基础软件、操作系统、自动驾驶等关键领域，为车企面向未来技术创新发展，提供卓越的、可迭代升级的核心技术、软硬一体化产品及软件平台产品，致力于成为车企“软件定义汽车”时代可信赖的合作伙伴。

目前，东软睿驰NeuSAR为支持AUTOSAR R21-11版本的基础软件产品，已与采埃孚、联合电子、地平线、中兴通讯等国内外多家企业达成战略合作，与100+行业伙伴建立深度合作，共同构建开放协同的生态体系。



最新融资情况

已完成融资轮次：A轮

本轮投资机构：国投招商、德载厚资本



核心团队

董事长：王勇峰

总经理：曹斌

高级副总经理：邢志刚

副总经理：杜坤、刘威、杜宇

CTO：杜强



标签



操作系统



智能驾驶



ADAS



电子电气架构



大数据



人工智能

技术人员占比



80%

广州导远电子科技有限公司

注册地

广东省广州市

创立时间

2014年1月

公司网站

www.asensing.com

引领定位感知新精度
驱动智能出行新变革



图片来源：导远电子

公司描述

导远电子（ASENSING）基于在高精度定位领域的多年深耕，致力于打造高性能、高品质、高安全的定位感知产品及解决方案。作为率先实现高精度组合定位方案量产上车的公司，导远自研的产品方案已被全球数百家客户采用，为智能汽车、移动机器人、工程机械、精准农业、智慧交通、地理信息等领域的广大客户创造新价值，加速产业智能化变革。

导远成立于2014年，以“引领定位感知新精度，驱动智能出行新变革”为愿景。公司总部位于广州，在上海、北京、武汉、苏州、南通设分支机构，同步在美国、德国、日本布局本地化团队，并将建立全球供应链和研发交付网络，赋能全球客户。

最新融资情况

已完成融资轮次：D轮和D+轮

本轮投资机构：国开制造业转型升级基金、鑫瑞集元、长江资本、越秀产业基金、国投招商、穗开投资

核心团队

CEO：李荣熙

总经理：李荣熙



标签



智能驾驶



多传感器融合



城市领航



自动驾驶



智能网联



核心零部件

技术人员占比



70%



图片来源：富兰光学

福瑞泰克智能系统有限公司

注册地

上海\杭州\桐乡\成都

创立时间

2016年9月

公司网站

www.autofreetech.com



公司描述

福瑞泰克智能系统有限公司是领先的量产级智能驾驶解决方案提供商。以“通过创新技术创造更安全的交通环境，打造极致的驾乘体验，改变人们的出行方式”为使命和愿景，福瑞泰克向市场提供完善的产品体系，并不断拓展和迭代，以充分满足客户与用户日益变化的需求。福瑞泰克面向未来的全栈智驾平台ODIN，能够快速适应当下及未来的平台化车型开发市场，满足多元化的客制化需求，并兼顾性能和性价比。未来，福瑞泰克将携手合作伙伴，以创新为引领，以客户为导向，推动智能出行技术的普惠发展，共建美好智行新时代。



标签



自动驾驶



人工智能



智能网联



智能驾驶



人机交互



ADAS

技术人员占比



80%



最新融资情况

已完成融资轮次：B轮

本轮投资机构：混沌资本、上汽恒旭、北汽产投、TCL实业、陕汽、光大永明、桐乡金桐、翱鹏资本、中交蓝色基金、清研资本、云享乌镇



核心团队

董事长兼CEO：张林

首席技术官：沈骏强

产品开发副总裁：何俊杰

业务发展副总裁：陈丰超



图片来源：富兰光学

福建富兰光学股份有限公司

注册地

福建省福州市

创立时间

2004年6月

公司网站

www.franoptics.com



公司描述

福建富兰光学股份有限公司（系省重点上市后备企业）专注于光学曲面微纳米级加工及量产的整体解决方案，旨在实现先进光学关键元器件的自主研发与产业化，形成微纳制造技术研究与生产基地。

深耕光学微纳加工近20年，富兰光学拥有先进的专业技术和知识产权，并把这些技术服务于安防、汽车、消费电子、医疗等领域，为国内外知名企业提供光学解决方案，致力于提升人们的生活品质。



标签



自动驾驶



激光雷达



智能驾驶



核心零部件



智能座舱



其他

技术人员占比



25%



最新融资情况

已完成融资轮次：B轮

本轮投资机构：兴证资本、合肥云征



核心团队

CEO：潘敏忠

VP：刘雪娜

市场总监：林敏芳



图片来源：高合汽车

华人运通投资有限公司

注册地

青岛市

创立时间

2017年12月

公司网站

WWW.HIPHI.COM



公司描述

华人运通是一家专注于未来出行体验的创新型科技公司，在智能汽车、智捷交通和智慧城市“三智战略”下，融合传统汽车产业精华和互联网、人工智能前沿技术，打造全球高端电动汽车品牌——高合HiPhi。

豪华纯电超跑SUV高合HiPhi X搭载多项自研领先技术，是机械性能和精致程度媲美传统豪华品牌、同时智能化引领行业的全新品类。纯电超跑GT HiPhi Z拥有卓越驾驶性能与精准操控，搭载自研新一代自动辅助驾驶、智能座舱系统。主力舰科技豪华SUV HiPhi Y2023全球上市，引爆主流市场。



标签



新能源汽车



智能网联



人工智能



智能驾驶



智能座舱



电子电气架构

技术人员占比



35%



最新融资情况

已完成融资轮次：暂不披露

本轮投资机构：暂不披露



核心团队

创始人 董事长 CEO：丁磊

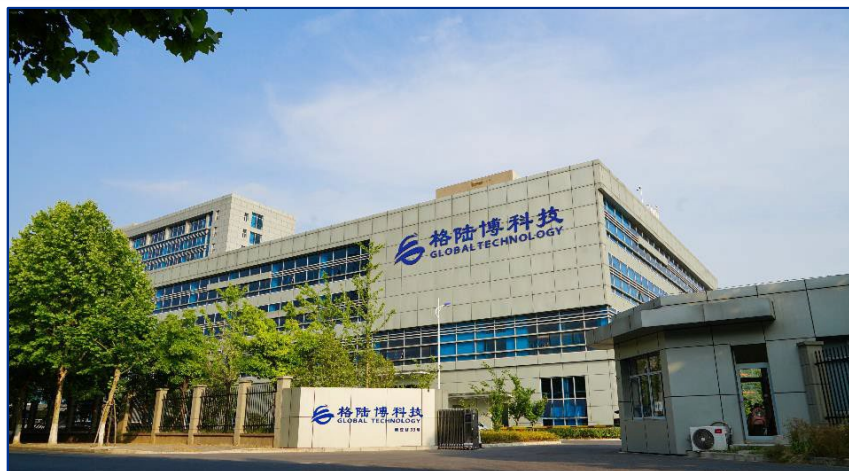
CTO：Mark Stanton

联席CTO：陈俊

整车智能副总裁：李谦

电动力总成副总裁：李素文

整车工程副总裁：郑巍



图片来源：格陆博科技

格陆博科技有限公司

注册地

江苏省南通市

创立时间

2016年11月

公司网站

www.glb-auto.com



公司描述

格陆博科技有限公司，是线控制动系统领域优秀企业。是集研发、设计、生产、销售、服务于一体的高科技企业。格陆博提供性能优异的EPB、ABS、ESC+GIBS（two-box）、GIBC（one-box）及iCDS（底盘域控）、EMB（电控机械制动系统）等产品及软件服务。

格陆博以专业的队伍、严谨的管理、超卓的设备，精细化服务，着力打造“格陆博”品牌。公司积极布局L3-L5级别主动制动控制系统，推进算法与执行的智能融合，引领自动驾驶从代码走向落地，实现更多场景的自动驾驶控制系统商业化。



最新融资情况

已完成融资轮次：C轮

本轮投资机构：中金资本、深投控、清研资本领投



核心团队

董事长兼总经理：刘兆勇

CTO：董作民

资深副总经理兼合伙人：程俊

副总经理兼合伙人：顾勤冬

标签



线控底盘



智能驾驶



自动驾驶



主动安全

技术人员占比



70%



图片来源：宏景智驾

杭州宏景智驾科技有限公司

注册地

浙江省杭州市

创立时间

2018年5月

公司网站

www.hongjingdrive.com



公司描述

宏景智驾是领先的智能驾驶高科技公司，具备全栈感知软件、高阶行车和记忆泊车软件和车规级自动驾驶计算平台硬件研发能力，产品线覆盖L1-L4各级别自动驾驶，客户覆盖多家主流车企和头部造车新势力。研发团队超500人，其中85%以上为研发人员，来自世界知名自动驾驶公司、头部汽车整车和供应商企业。目前，宏景智驾已在上汽、长城、奇瑞、江淮、比亚迪、合众等OEM共计30个车型上实现量产和定点。同时，宏景智驾还获得了顶级风险投资机构包括华登、高瓴、线性、蓝驰、沙特阿美Prosperity 7、中信金石等投资。



最新融资情况

已完成融资轮次： B+轮已完成，C轮进行中

本轮投资机构： B+轮包括合肥产投、中安资本、典实资本、沙特阿美P7等



核心团队

CEO： 刘飞龙

研发中心负责人： 蔡文利

软件算法： 董健

系统与安全： 马超

标签



人工智能



自动驾驶



智能驾驶



多传感器融合

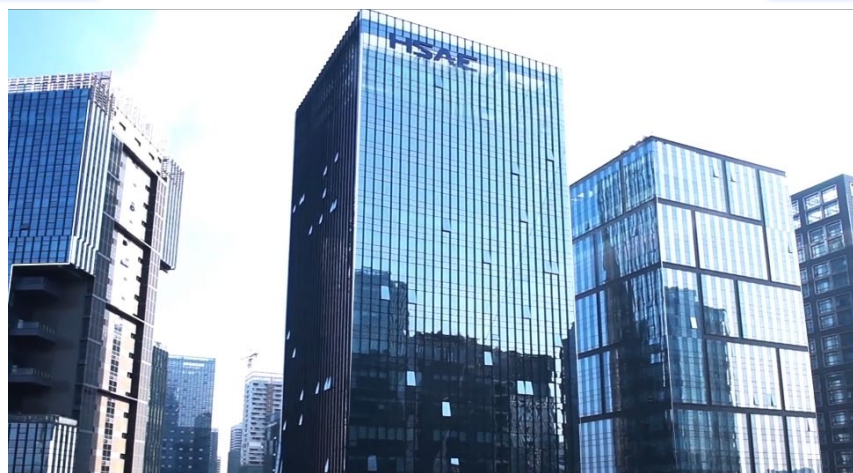


人机交互

技术人员占比



85%



图片来源：航盛电子

深圳市航盛电子股份有限公司

注册地

广东省深圳市

创立时间

1993年12月

公司网站

www.hangsheng.com.cn



公司描述

航盛电子创立于1993年，是中国汽车电子行业的领先企业之一。产品覆盖智能座舱、智能驾驶、智能网联、软件和工程服务、电声系统、新能源汽车电子等，是国家级高新技术企业，国家级绿色工厂，拥有国家认定的企业技术中心、国家CNAS认可实验室、博士后工作站，先后获得广东省政府质量奖，深圳市市长质量奖，“中国电子信息百强企业”、智能制造成熟度三级认证等荣誉。

公司凭借管理精益化、研发创新化、生产智能化等核心竞争力，坚持“以客户为中心”，为国内外汽车厂商提供高质量的产品与服务。



最新融资情况

已完成融资轮次：完成第十三次增资

本轮投资机构： 广东粤财产业投资基金合伙企业（有限合伙）
广州创盈健科投资合伙企业（有限合伙）



核心团队

董事长、总裁：杨洪

党委书记、常务副总裁：祝伟军

高级副总裁：王刚、喻杰

CTO：尹玉涛

CFO：董利

标签



智能座舱



智能驾驶



智能网联



新能源三电



整车音效



车路协同

技术人员占比



50%



图片来源：瀚思通

深圳市瀚思通汽车电子有限公司

注册地

广东省深圳市

创立时间

2013年10月

公司网站

hardstonemobile.cn



公司描述

深圳市瀚思通汽车电子有限公司是成立于2013年的国家高新技术企业，以“打造汽车智能座舱显示专家”为愿景，以“让驾驶更安全、更享受”为使命，专业从事汽车智能化产品的研发和生产制造，致力于为客户创造价值，力争成为世界级的公司。

公司产品主要包括：座舱域控（CDC）、风挡型抬头显示仪（W-HUD），增强现实抬头显示仪（AR-HUD）、多媒体信息系统（IVI）、电子后视镜（CMS）等。



最新融资情况

已完成融资轮次：PreA轮/战略融资/股权融资

本轮投资机构：浙江诚合资产管理有限公司



核心团队

总经理：梁彩虹

战略顾问：孙玉麟

技术顾问/首席科学家：李莉华

智造副总：唐凯

研发中心主任：周斌

光学总工程师：李城锦

销售副总：刘守雷



标签



智能座舱



人机交互



智能网联



智能驾驶



智慧出行



ADAS

技术人员占比



65%



图片来源：禾多科技

禾多科技（北京）有限公司

注册地

北京市

创立时间

2017年6月

公司网站

www.holomatic.com

公司描述

禾多科技成立于2017年6月，基于前沿人工智能技术和汽车工业技术，打造由本地数据驱动的自动驾驶量产解决方案。

禾多科技具备从人工智能算法到嵌入式系统，从大数据闭环到系统迭代进化的完整布局，以行车和泊车两大场景为量产切入点，最终实现全场景的无人驾驶解决方案部署。

以促进自动驾驶技术产业化落地为目标，禾多科技自主研发了行泊一体智驾方案、HoloArk域控制器等软硬件产品，并已与广汽、奇瑞等车企达成合作，稳步推动量产落地。

最新融资情况

已完成融资轮次：C轮

本轮投资机构： 广汽资本、粤科金融、混沌投资

核心团队

创始人、CEO：倪凯

联合创始人、首席战略官：孙玉国

高级副总裁：黄雷

首席财务官：侯延琨

高级副总裁：蒋京芳



标签



自动驾驶



人工智能



智能驾驶



城市领航



自主泊车



ADAS

技术人员占比



85%



图片来源：红河谷

黑龙江红河谷汽车测试股份有限公司

注册地

黑龙江省黑河市

创立时间

2008年9月

公司网站

www.hhhhg.com



公司描述

黑龙江红河谷汽车测试股份有限公司位于黑龙江省黑河市爱辉区瑷琿对俄进出口加工基地，注册资本8575万元人民币，下辖9家子公司和1家分公司，主要从事汽车高寒、高温、高原测试业务。

红河谷作为目前全球规模较大、路谱较综合的开放式寒区汽车测试基地，现已建设并投入使用了11座寒区汽车测试基地以及新疆吐鲁番高温汽车测试基地、青海格尔木高原汽车测试基地、海南三亚、琼海智能网联汽车测试基地。与国内外近200家车企建立起了稳定的合作关系。



标签



充电



新能源汽车



智能驾驶



最新融资情况

已完成融资轮次：A轮

本轮投资机构：黑龙江省工业投资基金



核心团队

总经理：赵鑫宏

总工程师：杨忠

技术总监：邓勇军

项目开发部部长：李皖宁

技术人员占比



17%

宁波均联智行科技股份有限公司

注册地

浙江省宁波市

创立时间

2016年9月

公司网站

www.joynext.com



图片来源：均联智行

公司描述

均联智行拥有20余年全球车企一级供应商经验，公司多年来致力于智能座舱、智能网联、智能驾驶、软件解决方案&软件工程服务，具有丰富的行业经验与先进的技术优势，在车载导航信息娱乐系统和5G+V2X方面处于领先地位。长期合作大众、奥迪、宝马、蔚来、华人运通等知名车企品牌，与华为、高通、微软、ARM等成为战略合作伙伴。均联智行在兼顾创新与可持续中发展迅速，已在产品研发与创新、软硬件工业系统化、互联服务和汽车网络安全等方面积累了丰富经验，推动软件定义汽车的落地，持续塑造世代出行方式。



标签



智能驾驶



智能网联



智能座舱



SaaS



车路协同



电子电气架构

技术人员占比



53%

最新融资情况

已完成融资轮次： 暂不披露

本轮投资机构： 暂不披露

核心团队

宁波均胜电子股份有限公司副总裁兼宁波均联智行股份有限公司董事长兼首席执行官：刘元

联席执行官兼欧洲区总裁： Stavros Mitrakis

首席财务官：潘进

北京亮道智能汽车技术有限公司

注册地

北京市

创立时间

2017年9月

公司网站

www.liangdao.com



图片来源：亮道智能



公司描述

亮道智能是技术领先的激光雷达系统供应商，为行业客户提供激光雷达感知系统，包括车规级激光雷达硬件，感知功能开发，测试验证与量产数据服务。公司致力于与合作伙伴一起，携手将激光雷达系统广泛地应用于智能驾驶和智慧城市领域，用安全可靠的技术与产品为未来智慧出行保驾护航。总部位于北京，在德国柏林设有欧洲研发中心，同时在慕尼黑、上海、重庆成立了商务运营中心。作为Innovator TOP100创新企业，亮道智能独具中德创新优势，客户群体覆盖全球知名车企、国际领先的汽车零部件企业、中国自动驾驶领域知名科技企业等。



标签



智能驾驶



激光雷达



大数据



多传感器融合



智能交通



智慧城市

技术人员占比



80%



最新融资情况

已完成融资轮次：B1轮

本轮投资机构：朗玛峰创投、彬复资本、国投招商



核心团队

CEO：剧学铭 博士

CTO：雷绳光 博士

COO：郝哲

德国VP：冀旻 博士



图片来源：利氮科技

上海利氮科技有限公司

注册地

上海市

创立时间

2021年7月

公司网站

www.leekr.cn

公司描述

利氮科技是领先的智能线控底盘系统方案商。公司聚焦新能源汽车和自动驾驶核心领域，依托完整的线控底盘平台开发能力和应用落地能力，以高难度线控制动技术作为切入点，是国内率先实现集成式智能制动IHB-LK® (One-box) 及全解耦液压制动DHB-LK® (Two-box)规模化量产的科创公司。

未来，在电驱动+线控底盘+自动驾驶的智能电动化趋势下，利氮科技将逐步打造完整线控底盘产品生态，为车企和产业伙伴提供安全、高效、智能的智能底盘完整解决方案。



标签



线控底盘



新能源汽车



核心零部件



自动驾驶

技术人员占比



65%

最新融资情况

已完成融资轮次：B轮

本轮投资机构： 哪吒、北汽、一汽

核心团队

创始人兼总裁：惠志峰

联合创始人&研发VP：苏干厅



镭神智能 让驾驶更安全，让机器更智能，让生活更美好

**超远超精细感知
赋能安全智能驾驶**

扫描镭神智能官方二维码
了解更多资讯

24小时全国服务热线
400-8306-266

终结者1号 (1550nm) ● CX128S2 ● CX126S3 ● C32 ● C32W ● CH32R

图片来源：镭神智能

深圳市镭神智能系统有限公司

注册地

广东省深圳市

创立时间

2015年2月

公司网站

www.leishen-lidar.com

公司描述

镭神智能是一家全场景激光雷达及整体解决方案提供商，同时掌握了TOF时间飞行法、相位法、三角法和调频连续波等四种测量原理，具备1550nm及905nm车规激光雷达的量产能力，打造了市面齐全的激光雷达产品矩阵，自研自产激光雷达专用芯片、光纤激光器及十多种高功率核心光器件，公司致力于以高端、稳定、可靠的激光雷达环境感知技术赋能产业升级，服务覆盖自动驾驶、智慧交通、轨道交通、通用航空、机器人、智慧物流、高端安防、港口、测绘及工业自动化等十大产业生态圈。



标签



自动驾驶



激光雷达



人工智能



多传感器融合



智能交通



车路协同

技术人员占比



40%

最新融资情况

已完成融资轮次：C+++轮股权融资

本轮投资机构： 济南同信产投、重庆南部投资

核心团队

创始人兼CEO：胡小波

副总经理：冯洪亮

董事合伙人：童海燕



图片来源：摩登汽车

摩登汽车有限公司

注册地

上海市

创立时间

2019年1月

公司网站

www.modernauto.cn



公司描述

摩登汽车是一家以智能电动汽车整车研发、智造为核心的科技公司，致力于将先进的新能源技术、人性化的智能技术，潮流的品牌元素提供给追求时尚的年轻消费者。

在研发策略上，摩登汽车注重以三电为核心的关键技术自研，重点布局动力电池、重要造型件、核心电器件、智能座舱、智能驾驶等领域，实现产业链上下游的互补及联动，打造具备核心竞争力的产业链集群。

首款车型Modern in于2022年上市，共四款车型。最高续航可达610公里。第二款车型也将在后续上市。



标签



新能源汽车



智能驾驶



核心零部件



智能座舱



智能网联



ADAS

技术人员占比



81%



最新融资情况

已完成融资轮次：A轮

本轮投资机构：江苏九洲投资、国鑫资本、盐城东方集团、上海静安投资



核心团队

CEO：刘昕

CFO：毛郁伟

CTO：李原 COO：校辉

副总裁：贺旭辉 董秘：沈梁晶

镁佳（北京）科技 有限公司

注册地

北京市

创立时间

2018年8月

公司网站

www.megatronix.cn



图片来源：镁佳科技

公司描述

镁佳科技诞生于汽车和互联网两个行业交融的历史背景下，致力于成为互联网思维和人工智能技术驱动的汽车智能化和联网化零部件供应商。

镁佳科技始终坚持“让车里没有难写的软件”，把资源投入在汽车软件技术平台，将人工智能和大数据等学科领域的关键技术应用到汽车智能化产品中，构建完整的软件生态，提供软硬件产品、车联网和汽车大数据平台等汽车PaaS服务，及良好的软件开发和测试服务体系。

截至目前，镁佳科技已斩获总额近百亿人民币的量产零部件研发和供应合同。

最新融资情况

已完成融资轮次：D1轮融资

本轮投资机构：南山资本、山行资本、红点投资

核心团队

创始人兼CEO：庄莉

联合创始人兼总裁：肖阳珂



标签



智能网联



人工智能



大数据



智能座舱



自主泊车



智能语音

技术人员占比



82%



图片来源：哪吒汽车

合众新能源汽车股份有限公司

注册地

浙江省桐乡市

创立时间

2014年10月

公司网站

www.hozonauto.com



公司描述

合众新能源汽车股份有限公司成立于2014年，员工总数9000余人，是集研发、生产、销售高品质智能电动汽车及软件服务于一体的创新型高科技公司，总部在上海，有独立研发机构。

哪吒汽车是产品品牌，以为人民造车为初心，愿景是让高品质智能电动汽车触手可及，践行科技平权价值观，引领未来科技发展。目前已推出哪吒GT、哪吒S、哪吒U-II、哪吒AYA、哪吒V等车型，累计销量突破32万辆，是新势力2022年首个产销突破15万辆的品牌。哪吒汽车正在加速“登陆东盟，开拓欧盟”的布局，业务扩张到东盟、南美和中东。



最新融资情况

已完成融资轮次：D3轮

本轮投资机构：深创投、前海母基金、方舟互联、洪泰基金、瑞丰资本（Insight Capital）、典实资本、友博资本等知名投资机构及主体



核心团队

哪吒汽车创始人、董事长：方运舟

哪吒汽车联合创始人兼CEO：张勇

标签



新能源汽车



智能驾驶



智能座舱



人工智能



智慧出行



新零售

技术人员占比



55%



图片来源：前晨汽车

上海前晨汽车科技有限公司

注册地

上海市

创立时间

2020年9月

公司网站

www.newrizon.com



公司描述

前晨，创立于2020年9月25日，是专注智能网联新能源商用车的新时代品牌。

秉承“科技传递温暖”的愿景和“为用户创造极致的运营效率”的使命，关注商用车这个庞大而传统的行业及从业者，致力于利用最前沿的智能网联新能源商用车技术，和全生命周期管理体系，提高客户的整体盈利效率，让商用车不再只是简单的赚钱工具，更是可靠、省心的得力伙伴。用科技的力量，为商用车从业者创造价值，带来温暖。



标签



智能网联



新能源汽车



智能座舱



换电



智慧物流



大数据

技术人员占比



57%



最新融资情况

已完成融资轮次：已完成B+轮融资

本轮投资机构：蔚来资本 领投



核心团队

CEO：黄晨东

CTO：付晶玮

COO：范君

CSO：王铁

市场营销 副总裁：蒯军

试制与制造 副总裁：龚红兵

海外与资产 副总裁：王晴童

全路程物流科技 有限公司

注册地

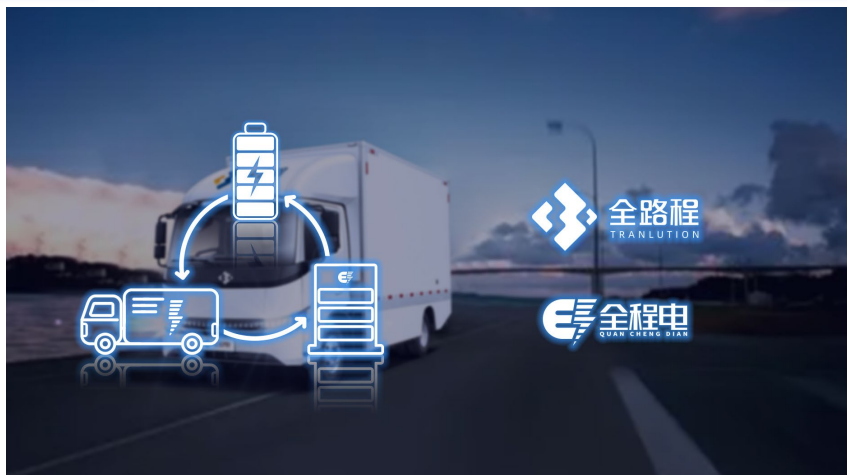
福建省厦门市

创立时间

2014年9月

公司网站

tranlution.com



图片来源：全路程

公司描述

全路程是领先的新能源换电商用车科技公司，目前已与江淮、吉利、宇通、上汽、大运、金旅、徐工等多家车企展开深度合作，已成熟运营换电轻卡、换电面包车、换电冷藏车等多款适用于物流运输业的核心产品。目前已与京东、菜鸟、中通、百世等物流品牌展开深入合作，于2023年3月份位居国内换电车辆销量领先。助力多家物流企业成为全国首批批量使用换电车辆的物流企业。未来全路程将打破传统新能源运营瓶颈，赋能行业新生态，持续为企业降本增效，助力双碳目标早日完成，促进新能源经济快速发展，驱动绿色城市运输体系快速完成。



标签



新能源汽车



充电



换电



大数据



产业互联网



B2B

技术人员占比



42%

最新融资情况

已完成融资轮次：D轮

本轮投资机构：新昌诚合招引基金

核心团队

创始人兼董事长：黄凤南

常务副总裁：陈志新

全路程副总裁兼全程电总经理：居宏达

全路程副总裁兼融资事业部总经理：梁维弘

全路程副总裁兼营销中心总经理：盛革



图片来源：轻舟智航

北京轻舟智航科技有限公司

注册地

江苏省苏州市

创立时间

2019年3月

公司网站

www.qcraft.ai



公司描述

轻舟智航是一家世界前沿的自动驾驶通用解决方案公司，拥有一支轻、快、高效的科技型自动驾驶团队，积累了全栈自研的核心技术体系。

基于高效的数据利用、超融合感知和独创时空联合规划等核心技术，轻舟智航聚焦打造“更好用、更爱用”的辅助驾驶体验，凭借扎实的工程交付能力和极强的客户服务意识，为客户提供目前适合中国道路、具规模化量产交付优势，且具成本效益的轻舟乘风“高速+城区”NOA高阶辅助驾驶解决方案，致力成为中国顶级的高阶辅助驾驶方案供应商。



最新融资情况

已完成融资轮次：B轮

本轮投资机构：中金汇融、TCL、元生资本等



核心团队

联合创始人兼CEO：于骞

联合创始人兼CTO：侯聪

联合创始人兼COO：汪堃

联合创始人兼首席科学家：大方

标签



自动驾驶



智能驾驶



城市领航



人工智能



机器学习

技术人员占比



76%



图片来源：森思泰克

芜湖森思泰克智能科技有限公司

注册地
安徽省芜湖市

创立时间
2015年7月

公司网站
www.whst.com

公司描述

芜湖森思泰克智能科技有限公司是一家专业从事毫米波与激光雷达传感器智能产品研发、生产与销售的高科技企业。现已形成石家庄、北京、西安、芜湖、杭州、韩国等多地区多位一体的发展布局。公司拥有从算法到高频硬件、软件完整的系统设计能力及量产工艺核心技术，获得多项自主知识产权并成功实现科技成果转化，先后研发出多系列高性能雷达产品。产品涵盖24GHz、77GHz、79GHz所有频段；并融合相控阵、DBF、MIMO、稀疏阵、超分辨等科技前沿的雷达技术。凭借丰富的产品线与出色的研发能力，合作客户涵盖国内主流车企，与国内一二线、合资品牌等主机厂签约项目定点突破500个；与众多国际车企品牌建立合作，进入德系、日系、美系、韩系、法系品牌车厂供应商体系。作为国产品牌，森思泰克毫米波雷达出货量位居国内供应商领先。公司持续坚持科技创新，以创新驱动发展的战略，并持续为客户提供极具优势的各类智能驾驶产品。

最新融资情况

已完成融资轮次：海康威视全资控股

本轮投资机构：海康威视公告，公司全资子公司石家庄森思泰克智能科技有限公司(简称“石家庄森思泰克”)拟新增注册资本23.98亿元，其中海康威视拟以持有的控股子公司杭州海康汽车技术有限公司60%股权、控股子公司芜湖森思泰克智能科技有限公司44.4%股权。

核心团队

CEO：秦屹
销售部总经理：楼永刚



标签



自动驾驶



车路协同



多传感器融合



ADAS



智能交通



L4

技术人员占比



80%



图片来源：四维智联

南京四维智联科技有限公司

注册地

南京江苏

创立时间

2020年11月

公司网站

www.autoai.com



公司描述

南京四维智联科技有限公司作为国内一家智能座舱领域的技术方案提供商与软硬一体解决方案提供商和运营服务商，公司业务覆盖智能座舱软件、软硬一体化终端产品解决方案及生态运营服务等完整的智能网联产业生态链闭环。公司目前在南京、北京、深圳、大连、沈阳等地分别设立了前端研发及运营基地。

凭借深厚的行业积累和敏锐的市场嗅觉，在车联网领域积累多年经验和车厂案例，已服务过40+车厂，累计服务车主用户数千万。



标签



智能座舱



智能网联



充电



最新融资情况

已完成融资轮次：A+轮

本轮投资机构：腾讯、滴滴、蔚来资本、博世、丰田、益华资本



核心团队

CEO：杨赖土

CFO：张楠

软件BU VP：崔旭

智能终端中心BU VP：王建勤

技术人员占比



94%



图片来源：T3出行

南京领行科技股份有限公司

注册地
江苏省南京市

创立时间
2019年4月

公司网站
www.t3go.cn

公司描述

T3出行是由一汽、东风、长安三大央企发起，联合腾讯、阿里巴巴等共同打造的智慧出行生态平台。

自2019年7月登陆南京以来，T3出行保持高速成长，已登陆武汉、重庆、长春等120余座城市，累计注册用户数超过2亿，日订单突破300万，累计护航超过14亿次安全出行。

T3出行致力于成为中国自动驾驶时代的核心运营商，制定了“三步走”战略：2019年-2022年，聚焦网约车运营，提供稳定的运力保障和服务体验；2023年-2026年，拓展衍生业务、构建出行生态；2027年开始，致力于成为智慧出行引领者、智慧城市推动者。

最新融资情况

已完成融资轮次： A轮/A+轮

本轮投资机构： 洪泰基金等

核心团队

CEO： 崔大勇



标签



自动驾驶



智能网联



网约车



新能源汽车



智慧出行



智慧城市

技术人员占比



63%



图片来源：探维科技

探维科技（北京）有限公司

注册地

北京&苏州

创立时间

2018年1月

公司网站

www.tanway.com



公司描述

探维科技成立于2017年，核心团队起源于清华大学精仪系国家重点实验室。

探维科技开发了硬件级图像前融合产品Tanway Fusion，解决了多传感器融合的可靠性问题。为了实现车规级稳定性，探维科技基于全自研的ALS平台技术，打造了高性能、低成本、易量产的车规级固态激光雷达。

2022年探维科技获得IATF16949质量管理体系认证，与合创汽车联合发布搭载激光雷达的量产MPV-V09，今年内计划落地3个乘用车定点项目。



标签



激光雷达



多传感器融合



自动驾驶



智能驾驶

技术人员占比



60%



最新融资情况

已完成融资轮次：A+轮

本轮投资机构： 基石创投、禾创致远



核心团队

CEO：王世玮

CTO：郑睿童

COO：沈罗丰

Chef Engineer：张正杰



图片来源：享道出行

上海赛可出行科技服务有限公司

注册地

上海市

创立时间

2018年4月

公司网站

www.saicmobility.com



公司描述

享道出行是上汽集团移动出行服务战略品牌，正在通过全场景智慧出行综合体的业务布局，为用户提供安全、高效、舒适、便捷的出行体验。

目前已有享道专车、享道租车、享道时租、申程出行、享道Robotaxi五大核心业务，享道专车提供全合规高品质的网约车出行服务；享道租车为企业用户提供定制化的出行解决方案；享道时租提供个人汽车租赁服务；申程出行提供都市智慧出租车服务；享道Robotaxi提供国内首个车企L4平台的自动驾驶服务，已落地上海、苏州及深圳。



标签



网约车



智慧出行



Robo-Taxi



大数据



SaaS



L4

技术人员占比



64%



最新融资情况

已完成融资轮次：B轮

本轮投资机构：上汽集团、Momenta、高行管理咨询等



核心团队

CEO：倪立诚

COO：隋立明

CTO：宗金良



图片来源：西井科技

上海西井科技股份 有限公司

注册地

上海市

创立时间

2015年5月

公司网站

www.westwell-lab.com

公司描述

西井科技，国家专精特新小巨人企业，是目前为止中国基于正向自研无人驾驶重卡的公司之一，也是在全球范围商业交付无人驾驶车辆及系统超过数百套规模的公司，场景已覆盖海港、陆港、制造工厂等货运物流场景，产品和服务已先后落地18个国家和地区，服务160余家客户。

西井科技凭借独特的应用场景理解能力，已形成以WellOcean®（海港）等代表的大物流领域多场景智能解决方案，通过Qomolo®（新能源无人驾驶及智能商用车），用运力串联起各生产要素的运营与流转，并通过构建Loopo®（数字化生产要素流转互联平台），从生产节点、贸易流程等环节，为终端用户创造更高效并可持续的生产力价值。



标签



自动驾驶



人工智能



智能驾驶



智慧物流



换电

技术人员占比



70%

最新融资情况

已完成融资轮次：D轮

本轮投资机构：暂不公布

核心团队

董事长：谭黎敏

总裁：章嵘

CTO：陈超

高级副总裁兼自动驾驶合伙人：张波、孙作雷

CFO：陈怡斐



图片来源：一径科技

北京一径科技有限公司

注册地

北京&上海&苏州&深圳

创立时间

2017年11月

公司网站

www.zvision.xyz



公司描述

一径科技成立于2017年，核心创始团队是清华大学电子系的校友，致力于提供国际领先的全固态激光雷达解决方案。公司以先进的技术出发，紧密结合市场需求，提供高性能、小型集成化、可量产的车规级固态激光雷达产品，为自动驾驶应用提供可靠稳定的3D视觉能力。

一径科技目前量产落地主攻方向为：乘用车市场，末端物流配送机器人和Robotaxi；重点服务于汽车主机厂和自动驾驶方案公司，标杆客户包括百度、上汽、赢彻、元戎启行、Mobileye等公司。



最新融资情况

已完成融资轮次：C轮

本轮投资机构： 百度、元生、国汽智联、中信投资



核心团队

CEO：石拓

产品VP：李云翔

首席科学家：夏冰冰

销售市场副总裁：邵嘉平

研发副总裁：李恩征

光学总监：刘佳尧



标签



激光雷达



人工智能



智能驾驶



ADAS

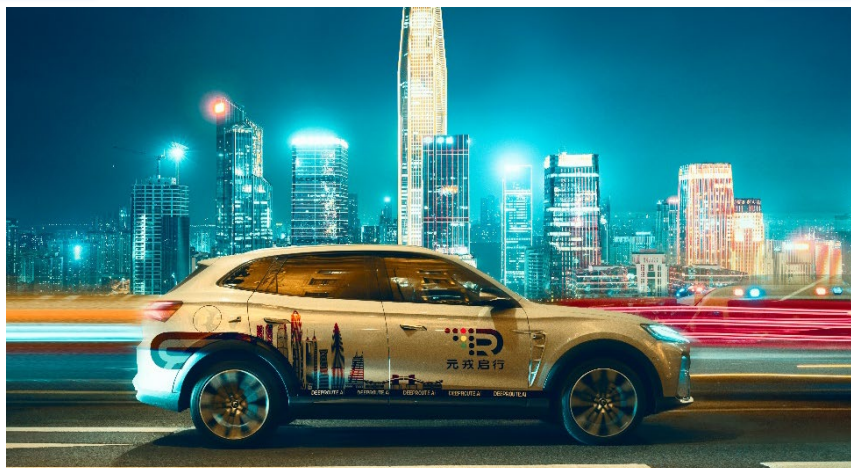


核心零部件

技术人员占比



50%



图片来源：元戎启行

深圳元戎启行科技有限公司

注册地

广东省深圳市

创立时间

2019年2月

公司网站

www.deeproute.ai



公司描述

元戎启行是一家专注于研发和应用高阶智能驾驶技术的科技公司，聚焦乘用车和轻卡两大业务线。元戎启行与多家车企合作进行智能驾驶乘用车的前装量产，在全国多地进行了大量的自动驾驶路测和试运营，并与知名物流企业合作，提供自动驾驶货运中转服务。2023年，元戎启行推出不依赖高精地图的智能驾驶解决方案DeepRoute-Driver 3.0及量产产品D-PRO和D-AIR，突破市场同类产品存在的使用区域限制。2021年，元戎启行推出量产成本低于2万元的智能驾驶前装解决方案，打破自动驾驶量产壁垒。截至目前，元戎启行在各地累计路测里程已超过1500万公里。



标签



自动驾驶



智能驾驶



人工智能



多传感器融合

技术人员占比



80%



最新融资情况

已完成融资轮次： 战略融资

本轮投资机构： 东风资管



核心团队

CEO：周光

CTO：曹通易

CFO：金雷

技术合伙人：刘轩

技术合伙人：刘念邱

技术合伙人：蔡一奇

技术合伙人：庄奇



图片来源：元橡科技

元橡科技(北京)有限公司

注册地

北京市

创立时间

2017年3月

公司网站

www.metoak.com

公司描述

元橡科技(北京)有限公司创立于2017年，国家高新技术企业，领先的智能立体视觉软硬件一体解决方案提供商。元橡科技深耕立体视觉领域，自研产品可靠性和高精度得到业界广泛认可，并将算法硬件化，成功研发ASIC芯片。公司坚持软硬件一体化发展，产品涵盖双目立体视觉芯片、处理模块、双目摄像头模组、双目标准产品、双目定制化相机等，搭载元橡软件系统，可根据客户需求进行定制化开发。



标签



自动驾驶



芯片



机器视觉



核心零部件



多传感器融合



ADAS

技术人员占比



80%

最新融资情况

已完成融资轮次：A+轮

本轮投资机构：和利资本

核心团队

CEO：鲁耀杰

CTO：任杰



图片来源：赢彻科技

赢彻科技（上海）有限公司

注册地

上海市

创立时间

2018年4月

公司网站

www.inceptio.ai



公司描述

赢彻科技是一家自动驾驶卡车技术和运营公司，业务聚焦干线物流，坚持“全栈自研+量产驱动+深度运营”的核心策略，自研全栈L3和L4级自动驾驶技术，发布了行业面向量产、全栈自研的卡车自动驾驶系统“轩辕”，和汽车产业紧密合作率先实现智能重卡前装量产，为物流客户提供更安全、更高效的自动驾驶技术和新一代TaaS (Transportation-as-a-Service) 货运网络。截至2023年8月，搭载赢彻轩辕系统的智能重卡商业运营里程累计超5000万公里，成本优势得到验证，运营规模快速增长。



最新融资情况

已完成融资轮次：B+轮股权融资

本轮投资机构：红杉中国、君联资本、美团、斯道资本



核心团队

创始人兼CEO：马喆人

CTO：杨睿刚博士

智能车辆事业部 执行副总裁：黄刚

运力运营事业部 执行副总裁：阿玉顺

副总裁、硅谷研发中心负责人：田琛博士

CFO：于敏

标签



自动驾驶



人工智能



大数据



智能网联



智慧物流



机器学习

技术人员占比



>80%



图片来源：映驰科技

上海映驰科技有限公司

注册地

上海市

创立时间

2018年5月

公司网站

www.enjoymove.com



公司描述

映驰科技专注于智能汽车高性能计算软件平台与自动驾驶软件产品的研发与服务,以智能驾驶应用级操作系统和嵌入式人工智能为核心技术。自主研发的EMOS中间件平台,支持确定性通讯和确定性调度,核心模块已通过TÜV莱茵最高等级ASIL D产品认证;全栈自研的低速自动驾驶算法EM-Parking System,可在各类复杂场景下解决泊车难的问题。搭载EMOS的智能驾驶软件及域控解决方案已规模化量产。



最新融资情况

已完成融资轮次: B2

本轮投资机构: 云晖资本、紫峰资本、知风之自



核心团队

CEO&创始人: 黄映

研发VP&联合创始人: 吴俊杰

CTO&联合创始人: 段勃勃

标签



自动驾驶



人工智能



ADAS



自主泊车

技术人员占比



90%



图片来源：翌擎科技

上海翌擎智能科技有限公司

注册地

上海市

创立时间

2016年11月

公司网站

www.nx-engine.com

公司描述

翌擎科技是一家深耕于智能汽车赛道的专精特新高科技企业，为汽车行业提供车联网大数据、AI算法模型和用户营销数字化解决方案，以及SaaS服务，可应用于车企数字化转型、智能座舱软件、动力电池安全、经销商管理等领域。

企业已实现5年年平均增长率超35%，服务于国内超30家车企客户，300多个汽车数字化领域相关项目，是众多车企的长期合作伙伴，包括上汽大众、一汽大众、上汽奥迪、宝马、上汽大通、长城汽车、吉利汽车、华人运通、长安汽车、哪吒汽车等领先车企和新势力造车企业。



标签



大数据



人工智能



智能网联



智能座舱



SaaS



产业互联网

技术人员占比



76%

最新融资情况

已完成融资轮次：B轮

本轮投资机构： 兴富资本

核心团队

CEO&创始人：陆维琦

COO&联合创始人：刘伟

CTO：张印

CFO：程栋



图片来源：驭势科技

驭势科技（北京）有限公司

注册地

北京市

创立时间

2016年2月

公司网站

www.uisee.com



公司描述

驭势科技专注于自动驾驶技术的研发，致力于实现“全场景、真无人、全天候”的自动驾驶。通过自主研发的“全场景高安全L4级自动驾驶系统U-Drive™”，建立了领先的“车脑+领先算法+云脑”智能驾驶全栈核心技术体系。该系统在乘用车、商用车、工业车辆和特种作业车辆等领域，实现了10大类自动驾驶典型场景的支持，为不同实体经济场景提供了安全可靠的“AI司机”，在多类特定场景无人驾驶行业应用方面达到了国际领先水平。



标签



智能驾驶



L4



机器视觉



人机交互



大数据



人工智能

技术人员占比



80%



最新融资情况

已完成融资轮次：C1轮

本轮投资机构：东风资管及重科控股



核心团队

CEO：吴甘沙

CTO：姜岩

CPO：周鑫

首席架构师：彭进展



图片来源：友道智途

上海友道智途科技 有限公司

注册地

上海市

创立时间

2021年11月

公司网站

www.utopilot.com.cn



公司描述

友道智途聚焦自动驾驶商业化，针对港口、矿区、钢厂、物流园区等有明确商业化价值的特定场景，提供具备国际竞争力的全领域的自动驾驶解决方案和智慧运力服务，致力于成为全球自动驾驶商业化的引领者。成立至今，已在洋山港、上海港外四码头、上海港罗泾码头、宁波大榭码头、中远海泉州码头、京唐港、曹妃甸港、青岛港、连云港、太仓港、沙钢、六安钢铁厂、无锡大通零部件园、无锡佳利达园区、干线物流多个场景开展商业化的测试运营；已落地场景累计自动驾驶运营里程超过600万，完成超过25万TEU真实转运任务，自动驾驶车辆运营规模超百台。



最新融资情况

已完成融资轮次：创始轮

本轮投资机构：上汽集团、上港集团、海尔集团、普洛斯资本、国家电力投资集团、山东省港口集团、上海自贸区股权投资基金、江苏交通控股。



核心团队

CEO：王瑞

CTO：谢铭诗

VP、首席科学家：衡量

首席架构师：张显宏



标签



自动驾驶



人工智能



智能网联



智慧物流



新能源汽车



智能交通

技术人员占比



85%



图片来源：一清创新

深圳一清创新科技 有限公司

注册地

广东省深圳市

创立时间

2018年6月

公司网站

www.unity-drive.com



公司描述

一清创新是一家专注于无人驾驶全栈技术集成、无人车平台生产制造、无人车场景深度部署的国家高新技术企业。

一清创新重点聚焦工业物流、码头运营等高频、刚需场景，提供物流、接驳、安防、清扫等各类无人车平台，以及L4级无人驾驶运力解决方案，实现无人车的点对点安全有序运营，为客户创造降本增效的实际价值。

截止目前，一清创新无人车及解决方案累计落地园区超过120个，无人化安全运营里程累计超过150万公里，实现辽宁、山东、河南、上海、江苏、四川、广东等多地应用。



标签



自动驾驶



人工智能



智慧物流



多传感器融合



智能网联



L4

技术人员占比



62%



最新融资情况

已完成融资轮次：Pre-A++轮

本轮投资机构：南山战新投、港科投资



核心团队

董事长：刘明

首席技术官：王鲁佳

首席战略官：詹培勋



图片来源：英创汇智

北京英创汇智科技 有限公司

注册地

北京市

创立时间

2013年12月

公司网站

www.trinova-tech.com



公司描述

英创汇智汽车是一家汽车零部件研发商，致力于汽车整车动力学控制、底盘电控、汽车智能主动安全等技术领域创新与产品研发，为用户提供汽车ABSTCSESC、AEB、ADAS以及智能汽车关键执行控制部件等产品。目前，英创汇智以北京亦庄研发中心、天津生产制造基地、湖北英山制造中心及实车测试场为三大战略支点，建成年产300万套的全自动化生产装配车间，并与众多知名汽车企业开展了规模化配套。



标签



自动驾驶



线控底盘



自主泊车



最新融资情况

已完成融资轮次：B+

本轮投资机构：恒旭资本、瑞丞基金



核心团队

创始人兼总裁：李亮

技术总监兼董事会秘书：王宇翔

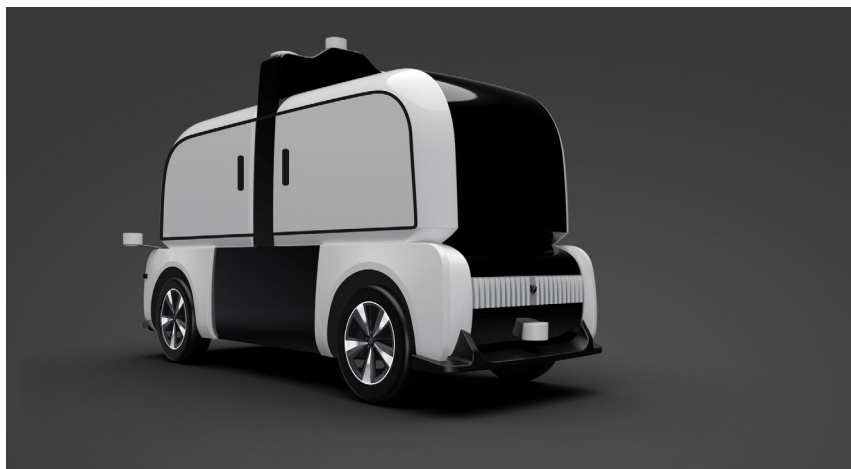
副总裁：李晨风

副总裁：俞伟

技术人员占比



50%



图片来源：易咖智车

上海易咖智车科技有限公司

注册地

上海市

创立时间

2017年5月

公司网站

www.ecar.com



公司描述

易咖智车是国际领先的IDV智能数字化移动平台科技公司，围绕“全线控+真智能+一体化压铸”的“滑板底盘”核心技术，通过构建ADC产品生命池（智能设计引擎+数字化智造+云端数据挖掘），打通用户需求、产品开发、智能智造、智能运维等全环节全生命周期内的信息流、物流、知识流管理，携手AI及科技公司，赋能无人驾驶在末端物流、安防、巡逻、清扫清洁等领域内的规模化商业落地。



最新融资情况

已完成融资轮次：战略融资

本轮投资机构：数字政通、优势资本



核心团队

CEO、创始人：舒亮

产品VP、联合创始人：柏俊波

技术VP、联合创始人：李飞

标签



自动驾驶



人工智能



智慧物流



智慧城市



线控底盘

技术人员占比



65%

北京主线科技有限公司

注册地

北京市

创立时间

2017年3月

公司网站

trunk.tech



图片来源：主线科技



公司描述

致力于L4级人工智能卡车技术研发与应用，打造更安全、更智能、更高效的科技运力，并通过智能卡车缔造产业生态，构建覆盖全国的NATS 网络化人工智能运输系统，推动中国物流网络全面智能化、低碳化的变革升级，实现物流运输降本增效，并持续高质量发展。

基于自研 AiTrucker 车规级通用技术栈，与主流商用车主机厂合作量产智能卡车，覆盖港口园区、高速干线、城市短途等应用场景，实现智能驾驶解决方案的客制化落地，批量交付百余台，形成全国范围内的多场景、规模化应用。



最新融资情况

已完成融资轮次： B轮 股权融资

本轮投资机构： 北汽产投、越秀产业基金、众为资本、渤海中盛、郑州国投、优势资本



核心团队

首席科学家： 李德毅 **工程院院长：** 王晓东
CEO： 张天雷 **前瞻院院长：** 王超
CFO： 付月男



标签



自动驾驶



人工智能



智能网联



智能驾驶



智能交通



车路协同

技术人员占比



80%



图片来源：智加科技

苏州智加科技有限公司

注册地

江苏省苏州市

创立时间

2016年

公司网站

cn.plus.ai



公司描述

智加科技创立于2016年，是领先的重卡自动驾驶公司。智加拥有全栈自动驾驶技术，在满帮集团、红杉中国、一汽解放等国际领先基金与战略方的支持下，智加科技在技术能力、产业资源、商业模式及数据闭环层面均处于行业领先地位。

智加科技在2021年率先推出有人监督的前装量产自动驾驶产品并投入运营，通过安全、节能的高等级辅助驾驶功能，助力干线物流降本增效。2022年，智加科技完成面向物流行业的100台中国最大前装量产自动驾驶重卡订单的首批交付。



标签



自动驾驶



智慧物流



人工智能



智能网联



智能驾驶

技术人员占比



80%



最新融资情况

已完成融资轮次：C轮/战略融资/股权融资

本轮投资机构：暂不披露



核心团队

总经理：容力

副总经理：王磊

首席科学家：崔迪潇



图片来源：智驾科技

上海智驾汽车科技 有限公司

注册地

上海市

创立时间

2016年12月

公司网站

www.maxieyetech.com



公司描述

上海智驾汽车科技有限公司（智驾科技MAXIEYE），是一家AI驱动的自动驾驶公司，为汽车产业链客户及合作伙伴提供全工况、多场景、跨平台的辅助驾驶（ADAS）和自动驾驶（ADS）系统产品及解决方案，覆盖L0-L4技术和场景应用。智驾科技MAXIEYE广泛服务于乘用车和商用车市场，赋能智慧出行产业化落地。

公司集研发、生产和服务于一体，依托OTA在线升级等汽车智能化、数字化转型技术，实现数据驱动的技术、产品、服务创新闭环。



标签



自动驾驶



人工智能



智能驾驶



智慧出行



ADAS



大数据

技术人员占比



70%



最新融资情况

已完成融资轮次：C轮/战略融资

本轮投资机构： 韦豪创芯、运柏资本、爱芯元智



核心团队

创始人&CEO：周圣砚

CTO&VP：郭恩庆

COO&VP：杨腾飞



图片来源：中科慧拓

中科慧拓（北京）科技有限公司

注册地
北京市/青岛市/深圳市/
西安市/鄂尔多斯市

创立时间
2014年11月

公司网站
WWW.WAYTOUS.COM

公司描述

中科慧拓是中科院孵化的国内智慧矿山技术和服务提供商，致力于以科技创新助力我国能源安全新战略纵深发展，以智能化建设服务我国工业高质量发展，促进中国采矿业在数字化时代掌握全球话语权，让矿山更安全、更绿色、更高效、更智慧。中科慧拓已服务国家能源集团、中国华能、国家电投、中国大唐、中国宝武、中煤集团、金隅集团及华润水泥等国内能源和矿山集团，落地三十余个矿山无人化项目，同时也在园区物流、工程机械智能化、短倒运输与智能网联建设方面进行战略布局。



最新融资情况

已完成融资轮次：战略融资

本轮投资机构：远东宏信

核心团队

首席科学家：王飞跃
CEO：陈龙；CSO：王健
技术中心总经理：田滨；工程中心总经理：艾云峰
董事会秘书（融资负责人）：张欣

标签



自动驾驶



人工智能



大数据



智能网联



机器学习



新能源汽车

技术人员占比





图片来源：泽景

江苏泽景汽车电子股份有限公司

注册地

江苏省仪征市

创立时间

2015年5月

公司网站

www.zjautomotive.com

公司描述

泽景成立于2015年，是一家集科研、生产、服务于一体的国家高新技术企业，在全国已布局仪征、西安、上海、长春、重庆5个区域。

主要业务方向：汽车电子产品研发、生产和销售。

目前主要产品：WHUD;AR-HUD;CMS等。

泽景是目前领先的车内视觉解决方案供应商，拥有蔚来，理想，红旗，奇瑞等量产客户。自2018年8月WHUD量产以来，累计供货超过60万台。



标签



智能驾驶



机器视觉



智能座舱



人机交互



核心零部件

技术人员占比



65%

最新融资情况

已完成融资轮次：D轮融资

本轮投资机构：架桥资本、长江资本、华泰紫金（华泰远东基金）、讯飞资本

核心团队

CEO：张涛

创始人/技术副总：张波

总经理：范鑫

财务副总：王明利



图片来源：阿凡提科技

广州阿凡提电子科技有限公司

注册地
广东省广州市

创立时间
2016年7月

公司网站
暂无

公司描述

阿凡提科技是一家聚焦于汽车行业新媒体营销赛道的科技型中小企业、省级专精特新企业、国家高新技术企业，公司持续专注于AIGC在汽车营销场景的实战应用，目前为国内十多家主流汽车品牌和旗下数千家经销商提供新媒体数字化产品及解决方案。公司的业务规模在疫情期间增长超过7倍，公司的使命是：让实体经营者没有难做的内容；公司的愿景是：构建创意内容驱动下获客转化的数字新基建。



标签



技术人员占比



最新融资情况

已完成融资轮次：A轮

本轮投资机构：达晨财智

核心团队

CEO：张征
CTO：王凯
CPO：陈贤星
COO：戴宇媛

首席技术顾问：王文博
核心技术顾问：刘佳



图片来源：电享科技

上海电享信息科技有限公司

注册地

上海市

创立时间

2015年7月

公司网站

www.enjoyelec.net.cn



公司描述

电享科技，以领先的能源和电池AI技术为核心，凭借在电力市场、能源调度和电池充放电技术领域超过上百项AI算法，致力提供专业的能源数字化服务。

围绕新能源领域，提供虚拟电厂（Virtual Power Plant）、光储充能源管理系统（EMS）、电池人工智能（Battery AI）、V2G（车网互动）的相关技术产品与解决方案。在全球拥有虚拟电厂运营、智能微网管理、新能源充电基础设施、新能源汽车动力与储能电池Digital Twin（数字孪生）和AI（人工智能）方面的深厚技术累积和行业经验。



最新融资情况

已完成融资轮次：战略融资结束

本轮投资机构：bp、沃尔沃汽车科技基金、雷诺日产三菱联盟、保时捷风投



核心团队

CEO：朱卓敏



标签



V2G



智能网联



充电



大数据



人工智能



智慧城市

技术人员占比



80%

复睿智行科技(上海)有限公司

注册地

上海市

创立时间

2021年9月

公司网站

www.fusionride.com



图片来源：复睿智行



公司描述

复睿智行科技(上海)有限公司于2021年9月成立。是复星集团汽车科技与智能出行产业中的核心企业。

复睿智行以感知融合为核心理念，致力于提供智能出行时代的感知最优解。公司目前在伦敦、慕尼黑、上海、南京等多地设立研发中心，专注于智能驾驶技术的自主研发及落地，包括高算力硬件平台、关键感知传感器如4D毫米波雷达及融合感知技术等，集全球科研力量，赋能安全、高效且有温度的智驾出行未来。

目前，复睿智行已获得多家主机厂定点合作项目。



最新融资情况

已完成融资轮次：天使轮

本轮投资机构：复星高科、南钢股份、南钢产发



核心团队

董事长：王立普

中国研发总监：马良

总裁兼CTO：Dr. Yi Zhou

德国研发总监：Dr. Guowei Shen

英国研发总监：Dr. Mohamed ElMikaty



标签



自动驾驶



多传感器融合



核心零部件



智能驾驶



ADAS



机器学习

技术人员占比



77%



图片来源：和夏科技

浙江和夏科技股份 有限公司

注册地

浙江省湖州市

创立时间

2017年10月

公司网站

www.hexiaauto.com

公司描述

浙江和夏科技股份有限公司是一家以向国内外汽车及工程机械整车企业、零部件企业提供一流的测试技术服务为基础，集高新技术研发、关键零部件生产、科技项目投资孵化为一体的新型研发机构的高新技术企业。

公司成立于2017年10月23日，总部位于长兴，在上海、武汉、南通、广州、海外等地设有试验基地。公司专注于智能驾驶及V2X、整车转毂、热管理、动力系统、电池、新能源汽车三电系统及关键零部件研发测试。能力涵盖商用车、乘用车、非道路机械、船机、储能等领域。



标签



智能驾驶



新能源汽车



动力系统



核心零部件



智能网联



大数据

技术人员占比



30%

最新融资情况

已完成融资轮次：B轮

本轮投资机构：暂不披露

核心团队

CEO：夏慧鹏

常务副总：赵波

CTO：何志生

CFO：陈艳

华砺智行科技有限公司

注册地

湖北省武汉市

创立时间

2017年8月

公司网站

www.huali-tec.com



图片来源：华砺智行



公司描述

华砺智行是全球数字交通领域的先驱者,致力于为智能网联汽车、智慧交通行业提供V2X产品及解决方案。

公司孕育于加拿大研发实验室,始终专注数字交通领域,依托中外知名科研团队,在人工智能、无线通信、感知算法、交通控制等领域的领先优势,打造了领先的,覆盖全场景的数字交通产品矩阵和解决方案。基于公司全球优势资源和本土化产品、服务,目前已在全球近50座城市落地数百个数字交通项目,覆盖高速、城市道路,园区、智能驾驶等领域。



标签



智能网联



车路协同



智能交通



智慧城市



智慧出行



智慧物流

技术人员占比



50%



最新融资情况

已完成融资轮次：A轮

本轮投资机构：安徽创谷资本、深圳前海长城基金



核心团队

董事长：邱志军

副总裁（运营）：安德玺

副总裁（技术）：任学峰



图片来源：华玉通软

北京华玉通软科技
有限公司

注册地
北京市

创立时间
2020年11月

公司网站
www.greenstonesoft.com

公司描述

华玉通软（Greenstone）致力于为智能汽车提供完全自主可控且高度可扩展的智能驾驶中间件平台和定制化解决方案，打造更好的底层架构支持。

华玉已推出基于DDS标准完全自主研发的DDS中间件“雨燕”通信中间件（SWIFT DDS），及“云雀”执行管理中间件（LARK E&M）。其中SWIFT DDS已获得ISO 26262 ASIL D级功能安全产品认证。

目前，华玉与头部主机厂和Tier 1共同推进SWIFT DDS的量产应用，实现国产DDS产品的商业化落地。



标签



自动驾驶



智能驾驶



ADAS



电子电气架构



智能网联



B2B

技术人员占比



80%

最新融资情况

已完成融资轮次：A1轮

本轮投资机构：蓝驰创投

核心团队

CEO：钟绍宸

CTO：李坚

研发副总裁：毕晓鹏



让车更智能
让车主生活更愉悦

上海极豆科技有限公司

注册地

上海市

创立时间

2015年5月

公司网站

www.jdo.com.cn

图片来源：极豆科技

公司描述

极豆科技创立于2014年，定位汽车软件及服务提供商，以“让车更智能，让车主生活更愉悦”为使命，依托于云计算、人工智能、物联网等前沿技术，立足产业创新，为车企提供汽车智能化软件和数字化服务，构筑“入口级”汽车软件及服务平台，赋能车企数字化转型。极豆科技已成为奥迪、宝马、保时捷、大众、丰田、日产、比亚迪、宾利等十多家中高端车企的Tier1供应商，合同额超10亿元，签约车辆超4000万，生态伙伴300+，GMV数亿元，运营数据行业前列！



标签



智能网联



后市场服务



车路协同



智能座舱



车主
服务运营



智能驾驶

技术人员占比



70%

最新融资情况

已完成融资轮次：B轮

本轮投资机构：同创伟业（美元基金）

核心团队

CEO：汪奕菲

COO：郑栋梁

VP：文灿峰

VP：张亮

产品总经理：陈涵轩

助理总经理：赵彬



图片来源：觉非科技

北京觉非科技有限公司

注册地

北京市

创立时间

2019年1月

公司网站

<http://juefx.com/>

公司描述

觉非科技是领先的自动驾驶感知决策算法与数据服务商，以“多传感器融合计算”为核心技术路线，围绕乘用车出行、干线物流和城市末端三大应用场景，提供跨场景、跨平台、跨终端的智能驾驶解决方案，实现了国内产业领域中少有的“三跨”服务能力。觉非的融合感知系统目前已覆盖车端与路端，构建了适用于全栈自动驾驶的具备“感知-决策-数据”闭环能力的量产方案，以“数据驱动量产化”为核心业务目标，为合作伙伴实现自动驾驶闭环能力。



标签



自动驾驶



大数据



城市领航



智能驾驶



多传感器融合



网络及数据安全

技术人员占比



90%

最新融资情况

已完成融资轮次：A+轮战略融资

本轮投资机构：民银国际、和高资本、产业生态头部企业

核心团队

CEO：李东旻

创始人与技术合伙人：刘斌

北京鉴智科技有限公司

注册地

北京市

创立时间

2021年8月

公司网站

www.phigent.ai

以视觉3D理解为核心的智能驾驶解决方案



图片来源：鉴智机器人

公司描述

鉴智机器人是以视觉3D理解为核心的下一代自动驾驶系统提供商，以“AI驱动世界，拓展人类边界”为使命，以“成为自动驾驶和机器人的价值创造引领者”为愿景。

公司以面向现实世界的通用AI为主线，以双目立体视觉为差异，打造极具差异性与性价比的全栈自动驾驶产品方案，服务全球整车制造商及零部件供应商。

最新融资情况

已完成融资轮次：A+轮

本轮投资机构： 襄禾资本、 汉策资本

核心团队

联合创始人，CEO：单羿

联合创始人，CTO：都大龙

合伙人，商务负责人：刘竞秀



标签



自动驾驶



智能驾驶



人工智能



城市领航



多传感器融合

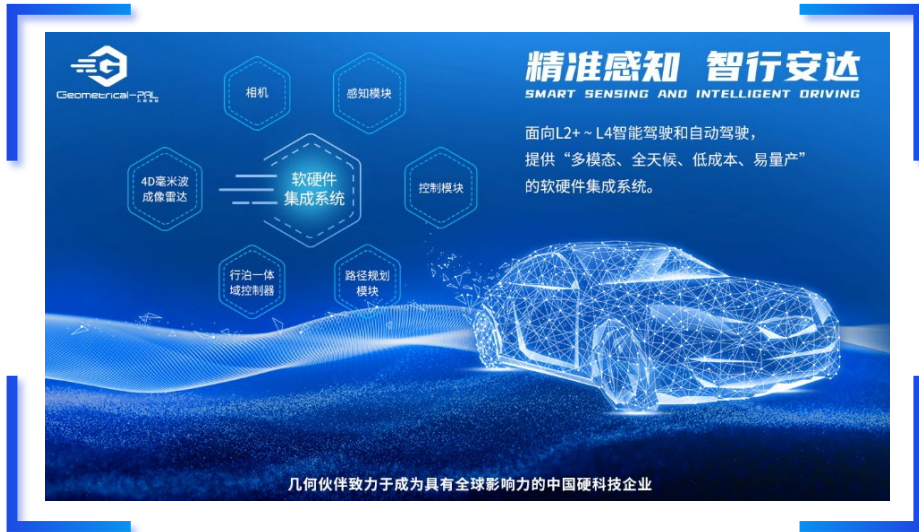


ADAS

技术人员占比



76%+



图片来源：几何伙伴

上海几何伙伴智能驾驶有限公司

注册地

上海市

创立时间

2018年10月

公司网站

www.geometricalpal.com

公司描述

几何伙伴是一家集自动驾驶、智能网联产品研发、制造、销售和生态建设于一体的高新技术和专精特新企业。面向L2+至L4智能/自动驾驶，创新性地将自研高分辨率4D毫米波成像雷达与可见光视觉和红外成像等传感器结合，打造车规级、全天候、像素级融合感知系统，并以此为基础，开发包括多传感异构信息融合感知、地图构建、路径规划、车辆控制等核心模块的全栈自动驾驶系统软件算法，以及行泊一体域控制器等，以实现高速NOA、城市NOA、记忆泊车、自主泊车等功能，为智能/自动驾驶打造一套“多模态、全天候、低成本、易量产”的软硬件集成解决方案。

最新融资情况

已完成融资轮次：Pre-A轮

本轮投资机构：经纬中国、小米长江产业基金、百度风投、矽力杰、芯岚微、耀途资本、新余逸何（博润、博物）、普华资本、博世旗下博原资本、SAE International等

核心团队

创始人/CEO：薛旦

首席产品和用户官：史颂华



标签



自动驾驶



城市领航



自主泊车



智能驾驶



多传感器融合



智慧出行

技术人员占比



65%



图片来源：九识智能

九识（苏州）智能科技有限公司

注册地

江苏省苏州市

创立时间

2021年8月

公司网站

www.zelostech.com.cn

公司描述

九识（苏州）智能科技有限公司成立于2021年8月，专注于人工智能技术的研发及规模化应用，是领先的具备开放道路纯无人驾驶标准化产品及应用落地的企业。

九识团队主要成员由世界知名互联网、硬件科技巨头核心技术带头人构成，在人工智能、自动驾驶领域拥有成功的研发及大规模落地经验，具有全球影响力。

基于成熟的L4级自动驾驶产品及自动驾驶运力网络，九识实现了完全脱人的常态化运营，为数十个品牌客户提供低成本、高效率的自动驾驶运输服务，率先进入规模化商业落地阶段。

2022年九识被评为中国省潜在独角兽企业、苏州市独角兽企业、苏州工业园区重大领军企业。

最新融资情况

已完成融资轮次：A轮

本轮投资机构：Baidu Venture、闲庭基金、蓝湖资本、厦门建发

核心团队

核心团队成員：张旭琛、张金凤、林金表、朱玮铨、崔霄、高健



标签



自动驾驶



人工智能



L4



智能驾驶



智慧城市



智慧物流

技术人员占比



70%



图片来源：路凯智行

北京路凯智行科技 有限公司

注册地

北京市

创立时间

2020年5月

公司网站

www.rock-ai.com.cn



公司描述

北京路凯智行科技有限公司是智慧矿山无人驾驶整体解决方案供应商，核心团队具有清华系背景。公司前身聚焦于北斗高精度定位业务，在智慧军工、智慧农业领域积累了十余年丰富的特种车辆无人驾驶经验。凭借领先的技术，公司贴合矿山一线场景、围绕客户实际需求，打造独具特色的智慧矿山无人驾驶解决方案。为矿山客户提供无人驾驶技术服务、无人驾驶运输服务，致力于推动矿山的整体智慧化升级。



最新融资情况

已完成融资轮次：A+轮/战略融资/股权融资

本轮投资机构：北京智能网联汽车产业创业投资基金、
顺为资本



核心团队

创始人兼董事长：谢意

COO：蒋先尧

CTO：那崇宁

CFO：刘志勇

标签



自动驾驶



车路协同



线控底盘



L4



B2B

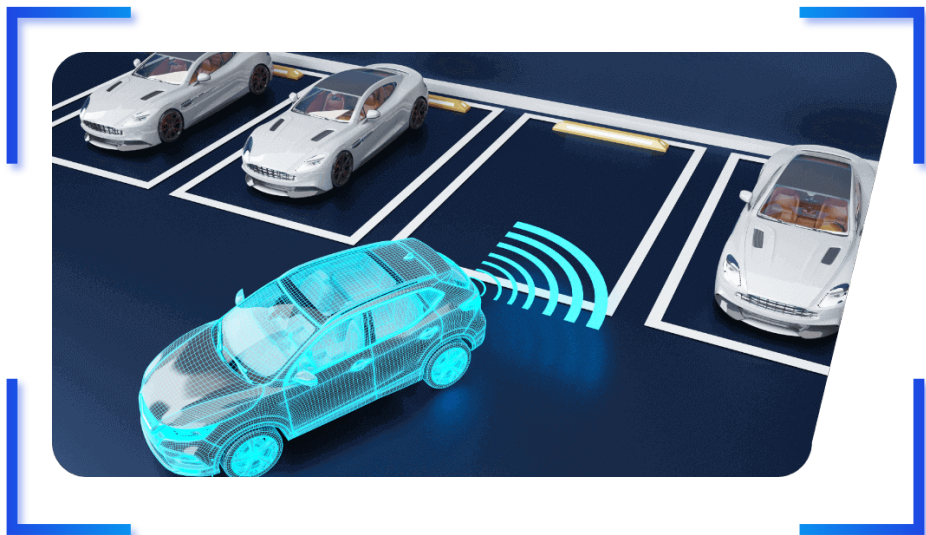


智能矿山

技术人员占比



85%



图片来源：流马锐驰

北京流马锐驰科技 有限公司

注册地

北京市

创立时间

2017年1月

公司网站

www.ihorseai.com



公司描述

流马锐驰是自动驾驶全栈式量产产品供应商。公司有知名的算法、领先的车规级嵌入式平台，当前公司已完成开发车型60余款，销量近80万套。

流马锐驰的业务合作伙伴，遍及全国乘用车和商用车生产厂商及相关一级供应商，自主开发的基于视觉和超声波融合的全自动泊车系统（APA）的市场占有率居于行业前列，经验丰富，今年也将完成基于国产芯片的行泊一体大规模量产，实现乘用车、商用车L2+大规模量产，打造独特的数据闭环链条，完成技术快速迭代。



最新融资情况

已完成融资轮次：A+

本轮投资机构： 中关村前沿基金



核心团队

CEO：于宏啸

COO：李斌

算法专家：杜勇

高级副总裁：曾宪玮

CTO：夏天



标签



自动驾驶



人工智能



自主泊车



机器视觉



ADAS



多传感器融合

技术人员占比



65%



上海敏桥信息科技有限公司

注册地

上海市

创立时间

2018年8月

公司网站

www.agilines.com

新一代PLM

是30万制造业企业的需要，是6000万工程师的需要，是国家的需要

敏桥的使命：开创新一代PLM，助推中国创造



图片来源：敏桥科技



公司描述

上海敏桥信息科技有限公司成立于2018年，由互联网+汽车行业数字化跨界精英创建，致力于融合创新技术，助推中国制造业自主研发。核心产品敏桥PCP云原生产品协同平台，覆盖整个产品生命周期的工程协同与运营闭环，拥有100%中国自主知识产权，可广泛应用于汽车整车、汽车零部件、航天航空、军工等。公司目前已为长城、吉利、诺博、继峰格拉默、前晨、重塑等国内主机厂、零部件企业、新能源车企、智能驾驶等跨行业的数十家企业提供产品服务，协助企业提高研发效率、加强研发管理，帮助工程师们告别大IT+工作站的“重”模式，轻快研发。



标签



SaaS



新能源汽车



产业互联网



人工智能



大数据



网络及数据安全

技术人员占比



72%



最新融资情况

已完成融资轮次：A轮

本轮投资机构：光速光合、红杉



核心团队

CEO：王胜军

产品总监：邹隆云

技术总监：汪浩

用户运营总监：潘嘉



图片来源：美均电子

南京美均电子科技有限公司

注册地

江苏省南京市

创立时间

2017年1月

公司网站

www.mjecu.com

公司描述

美均电子创立于2017年，专注于汽车电子ECU、DCU控制器研发及产业化，拥有控制器产品正向自主研发能力。目前阶段美均电子所研发、生产的ECU/DCU主要应用于两大产品体系：底盘动力总成系统和新能源热管理系统。针对外资厂家渗透率较高的汽车底盘、热管理系统控制器产品，已实现了多款控制器的国产替代和自主可控。P档驻车控制器获得国内首张驻车控制器ISO26262功能安全ASIL-C产品认证。成立6年来，各类DCU/ECU控制器已实现批量供货400万套以上。2023年，公司获得国家工信部认定的专精特新“小巨人”企业称号。



标签



线控底盘



新能源汽车



核心零部件



自动驾驶



智能驾驶

技术人员占比



35%

最新融资情况

已完成融资轮次：B2轮股权融资

本轮投资机构：毅达资本



核心团队

董事长：周志华

总经理：徐波

CTO：马良

市场总监：李琼



施林博士
创始人 & CEO

中国科学技术大学学士和硕士；美国 Dartmouth College 博士；30年以上高科技公司管理经验。



樊博
CTO

河北理工大学学士；15年以上高科技公司研发管理经验；负责西安研发中心，超过100人的研发团队的日常管理工作。



肖良娟
COO

华东师范大学学士；20年以上高科技公司生产管理经验；负责公司的日常运营和管理。



殷渝生
CMO

上海海事大学学士；20年以上高科技公司研发管理、市场销售经验；负责公司市场销售工作。



Scott Shi
CFO

美国纽约大学 Stern 商学院学士；多年 M&A 和投资经验；负责公司财务、融资和经营。

上海麦腾物联网技术有限公司

注册地

上海&西安&盐城

创立时间

2016年11月

公司网站

www.m2motive.com

图片来源：麦腾物联

公司描述

麦腾物联是一家致力于物联网/车联网新技术与新产品的研发、生产及销售的高科技企业。

公司拥有经验丰富的管理、研发、销售及运营团队。公司研发团队在车规级产品设计、无线通讯和射频设计领域拥有丰富的经验，并有相应的专利技术储备，能为客户提供标准化/定制化的、快速推向市场(Time-to-Market)的产品。

公司为国内外OEM和Tier-I厂商提供安全，稳定，可靠的车规级通讯产品、嵌入式软硬件系统/平台及解决方案。



标签



智能网联



物联网



车路协同



核心零部件

技术人员占比



70%

最新融资情况

已完成融资轮次：C2轮

本轮投资机构：浦东智能制造、盐城银河

核心团队

CEO：施林

CTO：樊博

COO：肖良娟

CMO：殷渝生

CFO：Scott Shi

首席技术顾问：赵猛

海外营销顾问：张志宏



图片来源：沛岱汽车

沛岱（上海）汽车技术有限公司

注册地

上海市

创立时间

2017年2月

公司网站

www.pd-automotive.com



公司描述

沛岱汽车，源于德国，成立于2017年，是一家自动驾驶精准仿真系统供应商，专注自动驾驶精准在环仿真测试验证软硬件解决方案。针对不同等级自动驾驶系统的开发和验证，为整车厂及自动驾驶相关企业提供精准逼真的在环仿真测试验证系统。

沛岱汽车创新提出传感器模型是仿真测试变革的新起点，因此，沛岱汽车自研全物理级传感器核心建模技术，该技术基于仿真平台能够生成高保真的车载环境感知传感器仿真数据，还原率逼近95%，目前在全球范围内处于领先水平。



最新融资情况

已完成融资轮次：Pre-A+轮

本轮投资机构：高瓴创投、丰新资本、铁林资本、宁波市天使投资引导基金、甬江科创基金



核心团队

CEO&CTO：曹鹏 博士

首席顾问：潘定海 博士

COO：章依云

软件开发总监：侯皓阳

人工智能总监：闫晓瞳

标签



自动驾驶



人工智能



智能驾驶



L4



大数据

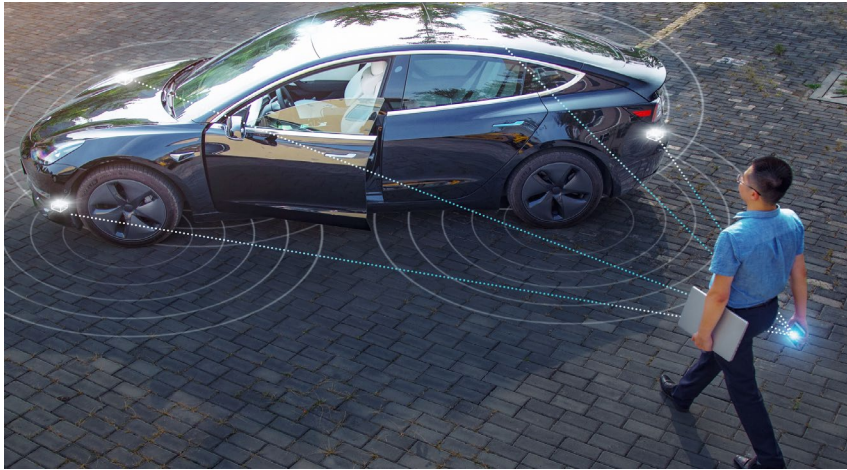


智能交通

技术人员占比



85%



图片来源：清研智行

清研智行（北京）科技有限公司

注册地

北京市

创立时间

2019年6月

公司网站

www.tsingcar.cn



公司描述

清研智行 (北京) 科技有限公司，作为UWB车用技术的倡导者和技术引领者，以感知技术与核心算法赋能智能网联汽车事业，专注于智能网联汽车领域的位置服务，提供UWB数字钥匙、UWB座舱雷达、场端定位等多项技术。

作为全球UWB联盟唯一的中国UWB解决方案商、全球FIRA联盟十大投票权会员之一、CCC全球汽车可连接协会成员，清研智行将全力投入，服务OEM，致力于让汽车生活更美好。



最新融资情况

已完成融资轮次：A轮

本轮投资机构： 启迪之星、赞路投资、元道资本



核心团队

CEO：赵瑞祥

CTO：张西洋

副总经理：章倩

产品总监：刘继达



标签



智能网联



智能座舱



智慧出行



智能驾驶



自动驾驶

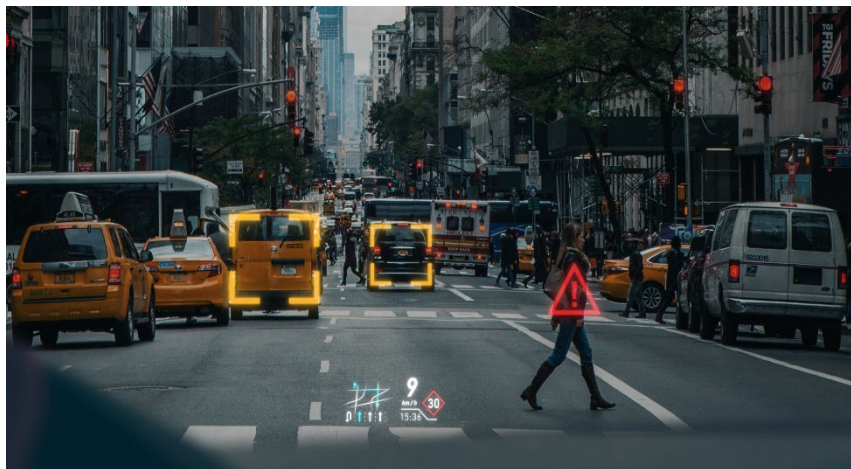


自主泊车

技术人员占比



70%



图片来源：睿维视

南京睿维视科技 有限公司

注册地

江苏省南京市

创立时间

2021年4月

公司网站

www.rea-vis.com



公司描述

睿维视基于光学和算法的核心技术，专注于打造业界领先的车载抬头显示（HUD）系统以及新型AR显示方案，致力于为客户提供定制化的价值服务。基于原理性创新，睿维视的平行矢量PV技术可于各式风挡上实现无楔形膜无重影投影。该技术不但为主机厂大幅降低HUD搭载成本，成功将HUD的应用场景从乘用车推展至商用车及轨道交通等车型。睿维视核心团队由剑桥大学博士、教授组成并已吸引业内来自于知名公司的专业产品团队加入。公司具备研发、生产、销售的完备业务链，当前已获多个量产订单，并已投入生产。



标签



智能座舱



智能驾驶



人工智能



人机交互



核心零部件



多传感器融合

技术人员占比



70%



最新融资情况

已完成融资轮次：A轮

本轮投资机构：红杉资本、线性资本



核心团队

CEO：邓远博

CTO：董道明

COO：唐丰



图片来源：斯年智驾

北京斯年智驾科技
有限公司

注册地

北京市

创立时间

2020年4月

公司网站

www.senior.auto



公司描述

斯年智驾专注于全球场景物流无人驾驶，针对场景物流中的无人驾驶技术展开研发和商业化，包括核心算法、软件平台、硬件系统、无人驾驶套件、新能源线控底盘和无人车等。斯年智驾始终推进生态开放策略，产品和服务已商业落地在港口、散货集散地、物流园区和场间短驳等物流场景，同100余家上下游客户建立了稳固的战略合作关系，实现超200辆无人驾驶运输车辆的常态化运营。



标签



自动驾驶



L4



智慧物流



智能网联



人工智能

技术人员占比



80%



最新融资情况

已完成融资轮次： 战略融资

本轮投资机构： 新创建集团



核心团队

创始人、CEO： 何贝

CO-CTO： 刘羿

CO-CTO： 张娜

COO： 刘鹤云

始途科技（杭州）有限公司

注册地

浙江省杭州市

创立时间

2020年7月

公司网站

www.sator.tech/home

模块化充电堆

MODULAR CHARGING REACTOR

通过不同模块的灵活组合，可覆盖从1车位-10+车位的全场景充电需求。包含主机与终端，主机由功率模块、控制模块等组成，终端为电动汽车充电，采用“一拖多”充电模式。



图片来源：始途科技



公司描述

始途科技以“定义能源分配 连接未来消费”为愿景，首创EDS电池管理系统与无需场端改造的核心算法系统，为工商侧、用户侧提供一站式储能充电解决方案，其核心产品固定+移动智能光储充，结合L4级别低速路径规划算法技术，可灵活部署在城市中心CBD、高速公路、偏僻乡村等多个场景，我们为新能源汽车提供移动充电服务、提升运营商效率和充电安全，促进光储能消纳，减少电网扩建投资，最终解决持续增长的新能源电动汽车和难以扩容的电网之间的根本矛盾。



标签



自动驾驶



新能源汽车



充电



物联网

技术人员占比



82%



最新融资情况

已完成融资轮次：Pre A轮

本轮投资机构：湖州仕聚仕加股权投资合伙企业（有限合伙）



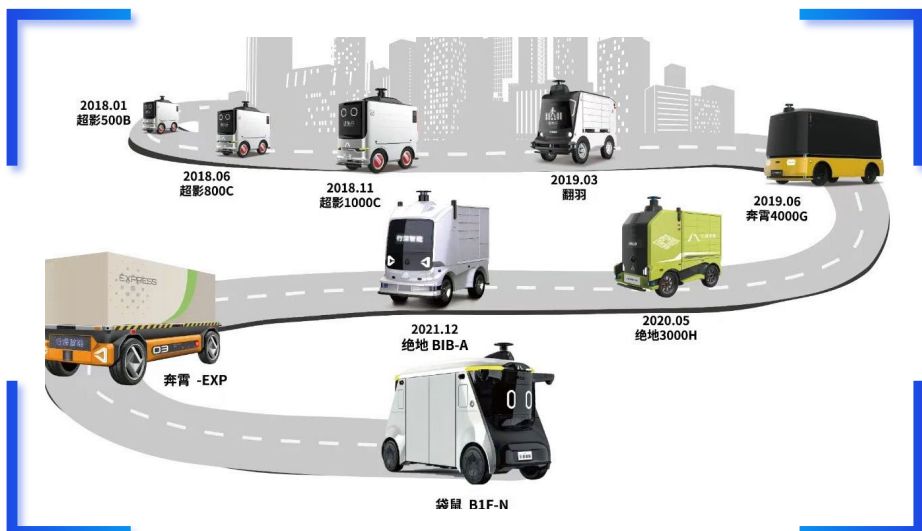
核心团队

CEO：童天辰

CTO：谢才东

市场副总裁：徐斌

CFO：成兰婷



图片来源：行深智能

长沙行深智能科技有限公司

注册地

湖南省长沙市

创立时间

2017年07月

公司网站

www.xingshentech.com



公司描述

行深智能是领先的无人驾驶核心技术和智能物流产品的提供商。孵化于国防科技大学无人所，技术团队来自国防科大、清华大学等知名高校，拥有超过30年无人驾驶研发与工程经验，已掌握从底盘、结构、硬件到软件的全栈自主研发与设计能力，自主研发了适应多种末端物流应用场景的超影、翻羽、布衣、奔霄、绝地、袋鼠等系列无人车产品，获得京东、美团、华为、富士康、中国邮政、乐天等头部企业合作，无人车在校园、园区、景区、厂区等多个场景商业落地，率先在国内实现千台量产、千台规模化、常态化运营，累计配送包裹订单超过200万件。



标签



L4



自动驾驶



智慧物流



人工智能



机器学习



线控底盘

技术人员占比



60%



最新融资情况

已完成融资轮次：A+轮

本轮投资机构： 京东、三一创投



核心团队

CEO: 安向京

首席技术官: 胡庭波

首席产品官: 渠军

CFO: 龚咏泉

联席总裁: 关健



图片来源：星河智联

星河智联汽车科技有限公司

注册地

广东省广州市

创立时间

2020年11月

公司网站

www.syncore.space



公司描述

星河智联汽车科技有限公司(SYNCORE AUTOTECH)是面向汽车及出行服务行业的人工智能科技公司。公司由科大讯飞和广汽集团投资成立，并继承双方在汽车智能座舱和车联网等核心领域的产品、技术和团队，拥有深厚的人工智能及大数据技术沉淀，洞悉整车产品的研产销服流程和规律，致力于深化人工智能及大数据技术在汽车全场景下的应用落地。围绕汽车研发制造、车企数字化、汽车生活消费三大领域，星河智联定位为汽车AI技术专家、在用户全生命周期持续功能和服务的快速迭代升级，优化用户体验，锐化用户感知，帮助汽车品牌提升市场竞争力。



最新融资情况

已完成融资轮次： 暂不披露

本轮投资机构： 暂不披露



核心团队

总经理：刘俊峰

副总经理：张莹

技术中心总经理：冉光伟

财务部总监：焦阳

标签



人工智能



大数据



智能网联



智能座舱

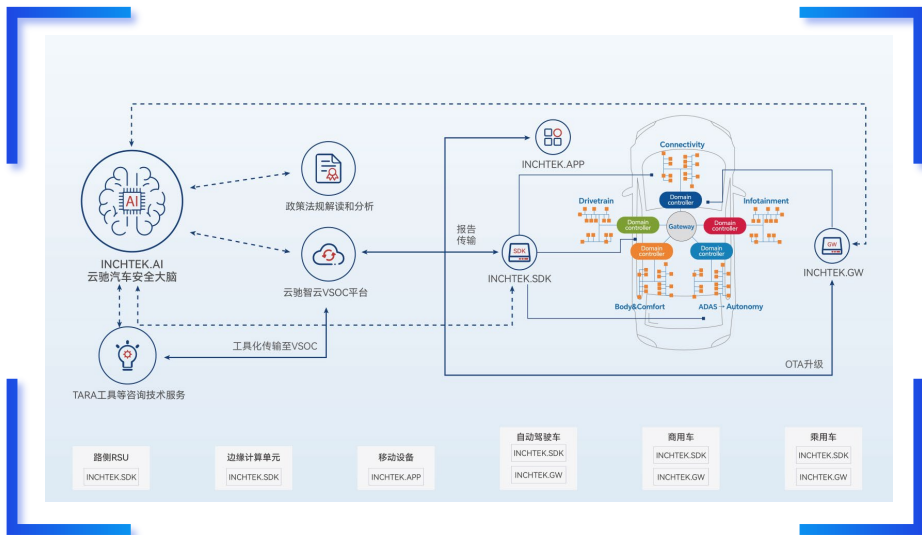


智能语音

技术人员占比



90%



图片来源：云驰未来

**北京云驰未来科技
有限公司**

注册地
北京市

创立时间
2020年11月

公司网站
www.inchtek.ai

公司描述

云驰未来秉承着“让人与机器安全和谐相处”的理念，专注于为未来的智能汽车提供全生命周期的信息安全解决方案和产品。具备ECU/DCU信息安全开发、整车信息安全正向开发能力，并结合自动驾驶和软件定义汽车等关键技术，基于软硬结合、车云一体思路，构建智能汽车纵深防御的信息安全体系。作为智能汽车信息安全技术的引领者，云驰未来为众多OEM、自动驾驶公司以及智能网联示范区提供信息安全整体解决方案。已累计为20余家自动驾驶公司、10余家OEM及Tier1提供产品与服务。



最新融资情况

已完成融资轮次： PreA++

本轮投资机构： 亦庄国投汽车产业基金、龙创汽车

核心团队

CEO： 曾剑隽
总裁： 郑强
CTO： 钟严军
COO： 孟曦

副总裁： 杨洋
高级研发总监： 李国鹏

标签



自动驾驶



智能网联



网络及数据安全



车路协同



智能驾驶



电子电气架构

技术人员占比



81%



图片来源：耀出行

蔚星科技有限公司

注册地

浙江省杭州市

创立时间

2019年5月

公司网站

www.starrides.com



公司描述

耀出行作为梅赛德斯-奔驰与吉利携手推出的第一个礼宾出行品牌，于2019年12月3日，在中国浙江杭州正式上线，主要提供梅赛德斯-奔驰礼宾出行定制服务，并覆盖公务机包机、豪车租赁等丰富多元的品质服务。目前，耀出行在北京、上海、广州、深圳、成都、西安、重庆、杭州、三亚、香港及澳门等国内32个城市以B2B/B2C模式开展服务运营，并已正式上线了巴黎、东京定制用车服务。至今，耀出行已累计服务近150万个人用户，近8000家企业客户，覆盖众多一线奢侈品品牌、金融服务机构、跨国咨询公司、五星级酒店、航空公司以及大型知名企业。



标签



智慧出行



新能源汽车



智能网联



B2B



B2C



其他

技术人员占比



25%



最新融资情况

已完成融资轮次：未披露

本轮投资机构：未披露



核心团队

董事长：刘金良

CEO 首席执行官：杨广

CFO 首席财务官：冯恺

技术副总裁：吴先荣

悠跑科技（合肥）有限公司

注册地

安徽省合肥市

创立时间

2021年4月

公司网站

upower.com



图片来源：悠跑科技

公司描述

悠跑科技于2021年初创立，是一家“为场景造车的新型智能电动车公司”，致力于通过标准化的UP超级底盘，赋能场景拥有者更简单的造车。

悠跑科技的团队分布于上海、合肥、重庆、硅谷（美国），四地集合了传统主机厂、新势力、科技公司的知名人才和全球团队。

今年3月初，悠跑发布了可量产的全线控滑板底盘，并公布首个整车产品-超级VAN商用车将于年底启动交付，已收获国内外订单。



标签



新能源汽车



线控底盘



智能座舱



自动驾驶



智能网联



智慧物流

技术人员占比



85%

最新融资情况

已完成融资轮次：B轮

本轮投资机构：合肥产投领投，东创投资、火眼资本，以及经纬创投、创世伙伴CCV、真格基金等老股东持续跟投。

核心团队

创始人&CEO：李鹏

高级副总裁：顾庆

执行副总裁：唐善政

副总裁：蔡德暄

硅谷负责人：翟要

中智行科技有限公司

注册地

江苏省南京市

创立时间

2018年6月

公司网站

www.allride.ai



图片来源：中智行



公司描述

中智行作为第二代自动驾驶引领者，始终坚持车路协同的技术路线，通过“路侧强赋能”，提速打造自动驾驶的“中国方案”。

2022年，中智行推出“轻车·熟路”车路协同系统，以“轻量化自动驾驶车+高级别全息智能道路”的方案，在城市级公开道路上实现纯网联式的、长距离L4级别自动驾驶。基于“轻车·熟路”系统，中智行开启了涵盖共享出行、城市微循环、园区接驳等场景的网联式自动驾驶的常态化运营。



标签



自动驾驶



车路协同



智能网联



L4



智慧出行



智能交通

技术人员占比



76%



最新融资情况

已完成融资轮次：A+轮融资

本轮投资机构：风和资本领投



核心团队

董事长：王劲

首席科学家：任冬淳

运营副总裁：狄笛

04

附件





毕马威中国未来行业50榜单系列
KPMG China Future Sector 50 Ranking Series



汽车科技
Autotech

附件一：政策法规更新

发布日期	法规名称	文号	发文机关	网址
2023年				
8月15日	《道路机动车辆生产企业及产品》（第373批）、《享受车船税减免优惠的节约能源使用新能源汽车车型目录》（第五十二批）、《免征车辆购置税的新能源汽车车型目录》（第六十八批）	工业和信息化部公告2023年第19号	工业和信息化部	https://law.wkinfo.com.cn/legislation/detail/MTAwMTYxNzk1NDg%3D
7月25日	关于加快推进汽车客运站转型发展的通知	交办运〔2023〕45号	交通运输部,教育部,自然资源部,商务部,文化和旅游部,国家卫生健康委员会,中华全国总工会,国家铁路局,中国民用航空局,国家邮政局,中国国家铁路集团有限公司	https://law.wkinfo.com.cn/legislation/detail/MTAwMTYxNDg5NzY%3D
7月20日	印发《关于促进汽车消费的若干措施》的通知	发改就业〔2023〕1017号	国家发展和改革委员会,工业和信息化部,公安部,财政部,住房和城乡建设部,交通运输部,商务部,中国人民银行,海关总署,国家税务总局,国家市场监督管理总局,国家机关事务管理局,国家能源局	https://law.wkinfo.com.cn/legislation/detail/MTAxMDAzODc4OTA%3D
7月18日	工业和信息化部国家标准化委员会关于印发《国家车联网产业标准体系建设指南（智能网联汽车）（2023版）》的通知	工信部联科〔2023〕109号	工业和信息化部,国家标准化委员会	https://law.wkinfo.com.cn/legislation/detail/MTAxMDAzODc5NDQ%3D
7月17日	《道路机动车辆生产企业及产品》（第372批）、《享受车船税减免优惠的节约能源使用新能源汽车车型目录》（第五十一批）、《免征车辆购置税的新能源汽车车型目录》（第六十七批）	工业和信息化部公告2023年第16号	工业和信息化部	https://law.wkinfo.com.cn/legislation/detail/MTAxMDAzODc5NDM%3D
7月11日	汽车金融公司管理办法	国家金融监督管理总局令2023年第1号	国家金融监督管理总局	https://law.wkinfo.com.cn/legislation/detail/MTAxMDAzODc5MDY%3D
6月29日	关于修改《乘用车企业平均燃料消耗量与新能源汽车积分并行管理办法》的决定	工业和信息化部财政部商务部海关总署国家市场监督管理总局令第64号	工业和信息化部,财政部,商务部,海关总署,国家市场监督管理总局	https://law.wkinfo.com.cn/legislation/detail/MTAxMDAzODE2OTI%3D
6月19日	关于延续和优化新能源汽车车辆购置税减免政策的公告	财政部 税务总局 工业和信息化部公告2023年第10号	财政部,国家税务总局,工业和信息化部	https://law.wkinfo.com.cn/legislation/detail/MTAwMTYwNDU3ODU%3D
6月8日	商务部办公厅关于组织开展汽车促消费活动的通知	商办消费函〔2023〕367号	商务部	https://law.wkinfo.com.cn/legislation/detail/MTAwMTU5NzQ2MDY%3D
6月7日	《道路机动车辆生产企业及产品》（第371批）、《享受车船税减免优惠的节约能源使用新能源汽车车型目录》（第五十批）、《免征车辆购置税的新能源汽车车型目录》（第六十六批）	工业和信息化部公告2023年第13号	工业和信息化部	https://law.wkinfo.com.cn/legislation/detail/MTAxMDAzNzYxMDg%3D

以上信息取自公开渠道，并非有关政策完整列示，清单仅供参考，详情请咨询有关机构



毕马威中国未来行业50榜单系列
KPMG China Future Sector 50 Ranking Series



汽车科技
Autotech

附件一：政策法规更新

发布日期	法规名称	文号	发文机关	网址
2023年				
5月17日	交通运输部办公厅关于贯彻实施《道路运输车辆技术管理规定》的通知	交办运〔2023〕26号	交通运输部	https://law.wkinfo.com.cn/legislation/detail/MTAwMTU5MTQyODk%3D
5月14日	关于加快推进充电基础设施建设更好支持新能源汽车下乡和乡村振兴的实施意见	发改综合〔2023〕545号	国家发展和改革委员会, 国家能源局	https://law.wkinfo.com.cn/legislation/detail/MTAxMDAzNzQ1MDE%3D
5月4日	国家税务总局工业和信息化部关于发布《免征车辆购置税的设有固定装置的非运输专用作业车辆目录》（第九批）的公告	国家税务总局工业和信息化部公告2023年第7号	国家税务总局, 工业和信息化部	https://law.wkinfo.com.cn/legislation/detail/MTAwMTU4NzUxMzU%3D
4月24日	道路运输车辆技术管理规定（2023）	交通运输部令2023年第3号	交通运输部	https://law.wkinfo.com.cn/legislation/detail/MTAwMTU4NzM3NzY%3D
4月17日	《道路机动车辆生产企业及产品》（第369批）、《享受车船税减免优惠的节约能源使用新能源汽车车型目录》（第四十八批）、《免征车辆购置税的新能源汽车车型目录》（第六十四批）	工业和信息化部公告2023年第9号	工业和信息化部	https://law.wkinfo.com.cn/legislation/detail/MTAwMTU4NDQ4NDI%3D
3月10日	《道路机动车辆生产企业及产品》（第368批）、《享受车船税减免优惠的节约能源使用新能源汽车车型目录》（第四十七批）、《免征车辆购置税的新能源汽车车型目录》（第六十三批）	工业和信息化部公告2023年第6号	工业和信息化部	https://law.wkinfo.com.cn/legislation/detail/MTAwMTU3NzM4NjY%3D
2月23日	交通运输部办公厅关于印发《汽车排放性能维护（维修）技术示范站建设与管理办法》《汽车排放性能维护（维修）技术示范站建设指南（试行）》的通知	交办运〔2023〕8号	交通运输部	https://law.wkinfo.com.cn/legislation/detail/MTAwMTU3NTYwNDQ%3D
2月20日	《道路机动车辆生产企业及产品》（第367批）、《享受车船税减免优惠的节约能源使用新能源汽车车型目录》（第四十六批）、《免征车辆购置税的新能源汽车车型目录》（第六十二批）	工业和信息化部公告2023年第2号	工业和信息化部	https://law.wkinfo.com.cn/legislation/detail/MTAwMTU3NTYwNDQ%3D
1月30日	关于组织开展公共领域车辆全面电动化先行区试点工作的通知	工信部联通装函〔2023〕23号	工业和信息化部, 交通运输部, 国家发展和改革委员会, 财政部, 生态环境部, 住房和城乡建设部, 国家能源局, 国家邮政局	https://law.wkinfo.com.cn/legislation/detail/MTAwMTU3MDczNTc%3D
1月3日	国家铁路局工业和信息化部中国国家铁路集团有限公司关于支持新能源商品汽车铁路运输服务新能源汽车产业发展的意见	国铁运输监〔2023〕4号	国家铁路局, 工业和信息化部, 中国国家铁路集团有限公司	https://law.wkinfo.com.cn/legislation/detail/MTAwMTU3MDczNTc%3D

以上信息取自公开渠道，并非有关政策完整列示，清单仅供参考，详情请咨询有关机构



附件二：术语缩写汇编 (部分列示)

序号	简称	全称	中文名
1	ABS	Antilock Brake System	制动防抱死系统
2	ADAS	Advanced Driver Assistance Systems	高级驾驶辅助系统
3	AGV	Automated Guided Vehicle	自动导航车
4	AI	Artificial Intelligence	人工智能
5	AR	Augmented Reality	增强现实
6	BI	Business Intelligence	商务智能
7	CMS	Camera Monitor System	电子后视镜
8	CPU	Central Processing Unit	中央处理器
9	DCU	Domain Controller Unit	域控制器
10	ECU	Electronic Control Unit	电子控制单元
11	EHB	Electric Hydraulic Brake	液压式线控制动
12	EPB	Electrical Park Brake	电子驻车制动系统
13	ESC	Electronic Stability Controller	车辆稳定控制系统
14	EV	Electric Vehicle	电动汽车
15	GPU	Graphics Processing Unit	图形处理器
16	HUD	Head Up Display	抬头显示
17	IGV	Intelligent Guided Vehicle	智能导引车
18	IoT	Internet of Things	物联网
19	KOL	Key Opinion Leader	关键意见领袖
20	MCU	Micro Controller Unit	微控制单元
21	MEMS	Microelectro Mechanical Systems	微机电系统
22	NOA	Navigate on Autopilot	自动辅助导航驾驶
23	OTA	Over the Air	空中下载技术
24	PaaS	Platform as a Service	平台即服务
25	Robotaxi	/	无人驾驶出租车
26	Robotruck	/	无人货运卡车
27	SaaS	Software as a Service	软件即服务
28	SDV	Software Defined Vehicles	软件定义汽车
29	TaaS	Testing as a Service	测试即服务
30	T-BOX	Telematic BOX	车联网系统车载终端
31	Tier1	Tier One Supplier	一级供应商
32	V2X	Vehicle to X / Vehicle to Everything	车用无线通信技术

附件三：毕马威汽车行业洞察



毕马威中国未来行业50榜单系列
KPMG China Future Sector 50 Ranking Series



汽车科技
Autotech



中国新能源汽车筑梦欧洲
(2023)



聚焦电动化下半场
智能座舱白皮书(2023)



第五届毕马威中国汽车科技企业50 (2022)



角逐升级：中国速度引领自动驾驶崭新未来(2022)



车联网数据安全监管制度研究报告(2022)



第23届毕马威全球汽车行业高管调研(2022)



中国汽车行业：势不可挡的电动化浪潮 (2021)



汽车半导体：汽车的算力新时代(2021)

毕马威中国汽车科技访谈团队

毕马威中国未来行业50榜单系列
KPMG China Future Sector 50 Ranking Series汽车科技
Autotech

Norbert Meyring
毕马威中国
工业制造及汽车行业
主管合伙人

徐侃瓴
毕马威中国
汽车行业审计服务
主管合伙人

马于翀
毕马威中国
工业制造行业审计服务
主管合伙人

*以下名单排序按姓名拼音顺序排列

陈轶 毕马威中国 审计服务合伙人	房灵 毕马威中国 审计服务合伙人	冯炜 毕马威中国 审计服务合伙人	冯亦佳 毕马威中国 审计服务合伙人
苟建君 毕马威中国 审计服务合伙人	郭爱群 毕马威中国 审计服务合伙人	郭成专 毕马威中国 审计服务合伙人	胡世达 毕马威中国 审计服务合伙人
梁幸华 毕马威中国 审计服务合伙人	廖显斌 毕马威中国 审计服务合伙人	刘庆宏 毕马威中国 审计服务合伙人	刘侨敏 毕马威中国 审计服务合伙人
刘婧媛 毕马威中国 审计服务合伙人	李艳艳 毕马威中国 审计服务合伙人	李瑶 毕马威中国 审计服务合伙人	廖雅芸 毕马威中国 审计服务合伙人
马娜 毕马威中国 审计服务合伙人	苗桢 毕马威中国 审计服务合伙人	彭菁 毕马威中国 审计服务合伙人	邵锋 毕马威中国 审计服务合伙人
汤然 毕马威中国 审计服务合伙人	谭圆 毕马威中国 税务服务合伙人	谭亚红 毕马威中国 审计服务合伙人	王静雅 毕马威中国 税务服务合伙人
王锐 毕马威中国 审计服务合伙人	吴量 毕马威中国 税务服务合伙人	吴岚 毕马威中国 审计服务合伙人	吴惠煌 毕马威中国 审计服务合伙人
徐文彬 毕马威中国 审计服务合伙人	徐晓明 毕马威中国 交易咨询合伙人	叶青 毕马威中国 审计服务合伙人	周琳 毕马威中国 审计服务合伙人
周倩 毕马威中国 审计服务合伙人			
金旭 毕马威中国 咨询服务总监	童喆 毕马威中国 汽车行业副总监		
李思维 毕马威中国 市场拓展经理	翁旭东 毕马威中国 审计服务市场拓展经理		



毕马威中国未来行业50榜单系列
KPMG China Future Sector 50 Ranking Series



汽车科技
Autotech

联系我们



Norbert Meyring

毕马威中国
工业制造及汽车行业主管合伙人

电话: +8621 2212 2707
norbert.meyring@kpmg.com



徐侃翎

毕马威中国
汽车行业审计服务主管合伙人

电话: +8621 2212 3356
oliver.xu@kpmg.com



童喆

毕马威中国
汽车行业副总监

电话: +8610 8553 3747
zhe.tong@kpmg.com



刘靖男

毕马威中国
汽车行业副总监

电话: +8621 2212 2011
carson.liu@kpmg.com



李思维

毕马威中国
汽车行业经理

电话: +8621 2212 2334
archie.li@kpmg.com



翁旭东

毕马威中国
汽车行业经理

电话: +8621 2212 4971
henry.weng@kpmg.com



裴珊

毕马威中国
工业制造行业助理经理

电话: +8621 2212 3276
Iridio.pei@kpmg.com

若您要推荐企业参评新一届汽车科技50评选, 请联系autotech@kpmg.com

毕马威中国未来行业50榜单系列
KPMG China Future Sector 50 Ranking Series汽车科技
Autotech

关于毕马威中国

毕马威中国在三十一个城市设有办事机构，合伙人及员工超过15,000名，分布在北京、长春、长沙、成都、重庆、大连、东莞、佛山、福州、广州、海口、杭州、合肥、济南、南京、南通、宁波、青岛、上海、沈阳、深圳、苏州、太原、天津、武汉、无锡、厦门、西安、郑州、香港特别行政区和澳门特别行政区。在这些办事机构紧密合作下，毕马威中国能够高效和迅速地调动各方面的资源，为客户提供高质量的服务。

1992年，毕马威在中国内地成为首家获准中外合作开业的国际会计师事务所。2012年8月1日，毕马威成为四大会计师事务所之中首家从中外合作制转为特殊普通合伙的事务所。毕马威香港的成立更早在1945年。率先打入市场的先机以及对质量的不懈追求，使我们积累了丰富的行业经验，中国多家知名企业长期聘请毕马威提供广泛领域的专业服务（包括审计、税务和咨询），也反映了毕马威的领导地位。



[kpmg.com/cn/socialmedia](https://home.kpmg.com/cn/socialmedia)



如需获取毕马威中国各办公室信息，请扫描二维码或登陆我们的网站：
<https://home.kpmg.com/cn/zh/home/about/offices.html>

所载资料仅供一般参考用，并非针对任何个人或团体的个别情况而提供。虽然本所已致力提供准确和及时的资料，但本所不能保证这些资料在阁下收取时或日后仍然准确。任何人士不应在没有详细考虑相关的情况及获取适当的专业意见下依据所载资料行事。

© 2023 毕马威华振会计师事务所(特殊普通合伙) — 中国合伙制会计师事务所及毕马威企业咨询(中国)有限公司 — 中国有限责任公司，是与英国私营担保有限公司 — 毕马威国际有限公司相关联的独立成员所全球性组织中的成员。版权所有，不得转载。在中国印刷。

毕马威的名称和标识均为毕马威全球性组织中的独立成员所经许可后使用的商标。