



Informe de Sostenibilidad

Año Fiscal 2019 - KPMG en Colombia

Julio 2020

home.kpmg/co



Derechos Reservados

Ninguna parte de esta publicación puede reproducirse sin la aprobación previa del Editor. Cualquier reproducción, divulgación o comercialización sin autorización del autor, será sancionada civil y penalmente como lo indica la Ley.

La información aquí contenida es de naturaleza general y no tiene el propósito de abordar las circunstancias de ningún individuo o entidad en particular. Aunque procuramos proveer información correcta y oportuna, no puede haber garantía de que dicha información sea correcta en la fecha que se reciba o que continuará siendo correcta en el futuro. Nadie debe tomar medidas basadas en dicha información sin la debida asesoría profesional después de un estudio detallado de la situación en particular.

Esta publicación no está disponible para la venta, se distribuye como cortesía de KPMG en Colombia a sus grupos de interés.

Los derechos de autor sobre la presente obra son titularidad de KPMG S.A.S. y KPMG Advisory, Tax & Legal S.A.S. y se hallan protegidos en los términos señalados por la Ley 23 de 1982.

© 2020 KPMG S.A.S. y KPMG Advisory, Tax & Legal S.A.S., sociedades colombianas y firmas miembro de la red de firmas miembro independientes de KPMG afiliadas a KPMG International Cooperative ("KPMG International"), una entidad suiza. Derechos reservados.

KPMG y el logotipo de KPMG son marcas registradas de KPMG International, una cooperativa suiza.

colombia@kpmg.com.co

home.kpmg/co



Tabla de Contenido

1	Acerca de este informe	7
2	Nuestra Firma	8
2.1	Lo que nos representa	9
2.2	Nuestros servicios	10
2.3	Cadena de valor	11
3	Gobierno Corporativo	12
3.1	Ética e integridad	14
4	Be Extraordinary - Nuestro talento	16
4.1	Distribución de cargos por rango	17
4.2	Distribución de cargos por rango y género	18
4.3	Distribución de cargos por rango y edades	19
5	Nuevas contrataciones	20
5.1	Distribución de contrataciones por línea de negocio, rango de edad y género	21
6	Bienestar y Calidad de Vida	22
6.1	Seguridad y Salud en el Trabajo	24
6.2	Cultura de conocimiento – KPMG Business School	24
6.3	Compensación y Desarrollo de Carrera	27
6.4	Ascenso de nuestros colaboradores	28
7	Diversidad e Inclusión	29
8	Ciudadanía Corporativa y Sostenibilidad	32
8.1	Programas de Ciudadanía Corporativa	33
8.1.1	Voluntariado corporativo	33
8.1.2	Desempeño ambiental	34
8.1.3	Consumos de recursos	35
8.1.4	Impacto ambiental	36
8.1.5	Recursos tecnológicos	37

Carta del Presidente,

Jorge Humberto Ríos

En KPMG en Colombia continuamos comprometidos en que nuestras acciones y el desarrollo de nuestro negocio, estén enmarcados en nuestro propósito superior de Inspirar Confianza y Promover el Cambio en el entorno y en la sociedad, manteniendo la responsabilidad de conservar la confianza pública como pilar básico de todo lo que hacemos de manera correcta, todos los días.

Alineados a nuestro compromiso de transparencia y calidad, continuamos el ejercicio que iniciamos en 2018 con la compilación de los resultados de desempeño de nuestro negocio a través del Informe de Sostenibilidad, que será publicado de forma bienal con el fin de presentar resultados concretos de nuestra gestión que impacta a todos nuestros grupos de interés; cada año publicaremos un informe de seguimiento de Sostenibilidad y Ciudadanía Corporativa, que mostrará el avance en los compromisos adquiridos, promoviendo el cambio y la mejora continua en las prácticas diarias de la Firma.

Somos conscientes de la importancia de compartir con ustedes no solo el desempeño numérico de nuestra Firma, sino también los logros obtenidos en función de nuestros diferentes grupos de interés, por esto presentamos el primer informe de seguimiento

de Sostenibilidad y Ciudadanía Corporativa FY19, en el que demostramos nuestra gestión y avance para fortalecer los compromisos adquiridos durante el FY18, seguimiento que nos marcará la ruta de trabajo con el objetivo de generar un impacto positivo desde nuestras actividades para construir un mejor país, más resiliente y unido.

Cuando hablamos de Sostenibilidad y Ciudadanía Corporativa en KPMG en Colombia, nos referimos a nuestras acciones, al relacionamiento con las comunidades, a la responsabilidad como actores corporativos y a la gestión de impactos, enmarcado en las políticas desde nuestro Gobierno Corporativo, y alineado por un código de conducta y línea ética que demuestra nuestro actuar, compromiso ético y de un trabajo con calidad; sin olvidar nuestra amplia oferta de servicios a clientes orientada a crear organizaciones eficaces y responsables, alineados al compromiso de independencia que adquieren y deben renovar cada año todos nuestros profesionales en Colombia.

El mismo espíritu preside nuestras políticas laborales, sociales, ambientales y demás aspectos que integran los Objetivos de Desarrollo Sostenible (ODS).

Durante el FY19 demostramos la consolidación de nuestra fuerza de trabajo, con más de 1.500 colaboradores, de los cuales 600 fueron nuevas contrataciones; gente extraordinaria y preparada para afrontar los retos diarios que conlleva al desarrollo del país.

Constantemente invertimos en el desarrollo profesional de nuestra gente para que puedan alcanzar su máximo potencial. Durante el FY19 logramos 133.135 horas de entrenamiento en diferentes habilidades y competencias que fortalecen nuestro negocio para brindar el mejor acompañamiento a nuestros clientes; pero no solo nos enfocamos en ser líderes en conocimiento y vanguardia, sino que trabajamos para que nuestra cultura organizacional sea diversa e incluyente por medio de nuestra política de Diversidad e Inclusión que como línea base nos permite respetar, abrazar y valorar las diferencias de nuestra gente, sabemos que la variedad nos hace únicos y esa es la fuerza que nos une.

Los resultados que hoy presentamos en este informe son el claro reflejo de nuestro esfuerzo y dedicación como Firma lo cual nos compromete y reta a ser cada vez mejores, y para lograrlo, nos apoyamos en alianzas con diferentes organizaciones sin ánimo de lucro, que nos permiten abordar desde una perspectiva diversa, diferentes problemáticas sociales, económicas y ambientales que gestionamos a través de nuestro programa de voluntariado corporativo; durante el FY19 logramos 6.352 horas de voluntariado en impacto social y ambiental entre muchos otros programas que encontrarán reflejados en esta publicación.

Nos esperan grandes retos para aportar a la reconstrucción de nuestra sociedad y la reconfiguración de negocios de nuestros clientes, donde la solidaridad, la integridad, el compromiso, la valentía y la empatía serán los pilares esenciales para seguir fortaleciendo la cultura sostenible de la Firma.

Esperamos que esta información siga afianzando una relación de confianza y transparencia con nuestros grupos de interés, a los que consideramos aliados estratégicos en el cumplimiento de nuestra visión de ser La Clara Elección.



Jorge H. Ríos García
Presidente
KPMG en Colombia



Informe de Progreso FY19

Ciudadanía Corporativa y Sostenibilidad KPMG en Colombia

El fortalecimiento de la cultura sostenible es un reto que en KPMG consideramos necesario para robustecer la confianza de nuestros grupos de interés sobre una gestión responsable, transparente y coherente; es por lo que año a año, hemos afianzado nuestro compromiso con la sociedad, el medio ambiente y nuestra propia organización como ciudadanos corporativos con un objetivo claro: generar impacto positivo.

Uno de los logros más relevantes del último *año fiscal* (FY por sus siglas en inglés) es la adhesión de KPMG en Colombia al Pacto Global, Red Colombia; siendo la primera *Big Four* en el país que adquiere este compromiso con las Naciones Unidas al tener prácticas empresariales basadas en principios universales, contribuyendo a la generación de un mercado global más estable,

equitativo e incluyente, basado en la promoción y cuidado del medio ambiente, los derechos humanos, las buenas prácticas laborales y la lucha contra la corrupción, así como contribuir a la consecución de los Objetivos de Desarrollo Sostenible.

APOYAMOS EL PACTO GLOBAL



1. Acerca del Informe

Durante el año 2019 presentamos nuestro primer Informe de Sostenibilidad como resultado de la gestión de Ciudadanía Corporativa del periodo FY18 (1 de octubre 2017 al 30 de septiembre 2018). Fieles al propósito de construir y fortalecer la confianza, nos hemos comprometido a publicar estos informes de manera bienal, esto significa que el segundo Informe de Sostenibilidad bajo estándares GRI será lanzado en el año 2021 y abarcará la gestión de los periodos FY19 y FY20.

Adicional, anualmente publicaremos un informe de progreso sobre la gestión de los compromisos adquiridos en el Informe de Sostenibilidad, como parte de nuestro compromiso

con el desarrollo sostenible y en la trazabilidad frente a la gestión que tenemos con nuestros grupos de interés.

Por lo anterior, el presente informe anual expondrá cuales fueron los principales avances en la gestión de los compromisos adquiridos en el FY18, expuestos en el informe de Sostenibilidad, durante el año fiscal comprendido desde el 1 de octubre 18 al 30 de septiembre 19, a lo que llamaremos FY19; esto con la intención de alinear los avances con los ciclos financieros de la Firma.

2 Nuestra Firma

KPMG en Colombia es un Firma miembro de KPMG Internacional que provee servicios profesionales de Auditoría, Consultoría, Impuestos y Servicios Legales. Tenemos presencia en **147 países con más de 219.000 colaboradores.**



Con nuestra Estrategia Colectiva buscamos recorrer un camino hacia la consistencia y la responsabilidad.

En Colombia contamos con una trayectoria de más de 60 años de experiencia, con presencia en 5 ciudades, siendo Bogotá nuestra sede principal. A 30 de junio del 2020 somos 1.606 colaboradores sin incluir aprendices ni practicantes trabajando por el desarrollo del país.

Durante el FY19; KPMG en Colombia tuvo ingresos por \$181.772 millones de pesos, 10% más que el FY18, de los cuales el 64% se distribuyó en compensaciones e incentivos.

2.1 Lo que nos representa

Nos enorgullece tener una cultura organizacional que nos define como personas extraordinarias y diferencia nuestra gestión con los clientes y el público en general

Nuestro propósito

Inspira Confianza y Promover el Cambio.

Nuestra visión

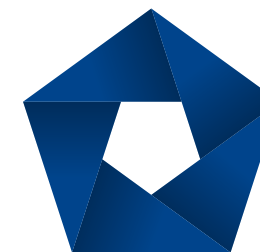
Ser la Clara Elección.

Nuestros valores

Definen aquello en lo que creemos y la forma en la que hacemos las cosas. Nuestros valores nos ayudan a trabajar juntos de la forma más efectiva y gratificante. Nos unen como una organización global.

Nuestra promesa

Cuando perseguimos **nuestro propósito**, vivimos según **nuestros valores**, ponemos en práctica **nuestra estrategia**, cumplimos **nuestra promesa** y alcanzamos **nuestra visión** de ser **la Clara Elección**, logramos el compromiso que hacemos a nuestros clientes, nuestros profesionales y la sociedad.



Integrity

Excellence

Courage

Together

For Better

Y así es cómo lo lograremos:
a través de nuestra Estrategia Colectiva

2.2 Nuestros Servicios



2.3 Cadena de valor

Nuestra cadena de valor está enfocada en ofrecer a los clientes soluciones estratégicas que generen valor a sus negocios por medio de nuestros procesos misionales, de soporte y estratégicos.

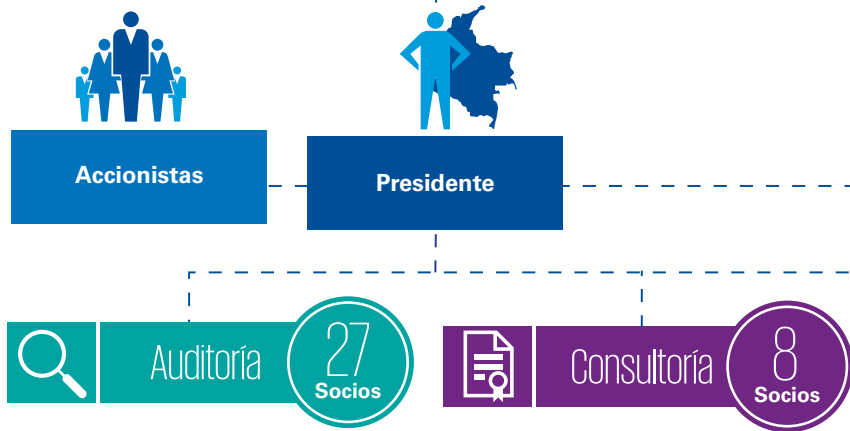




3. Gobierno Corporativo

La estructura de KPMG en Colombia se compone de un grupo de 49 socios (al 30 de junio 2020). El máximo órgano de gobierno está conformado por la asamblea general de accionistas, el presidente ejecutivo, comité ejecutivo y accionistas representantes legales de cada empresa.

KPMG South America Board



El máximo órgano de gobierno está conformado por la **asamblea general de accionistas, el Presidente Ejecutivo y los accionistas representantes legales de cada empresa.** El Presidente es un ejecutivo de la organización quien, por su trayectoria y conocimiento del negocio, es elegido cada 4 años por dicha asamblea.



3.1 Ética e integridad

Integrity es un valor fundamental para KPMG, el cual trabajamos constantemente para continuar fortaleciendo la confianza, el respeto y fidelidad de nuestros colaboradores como del público en general.

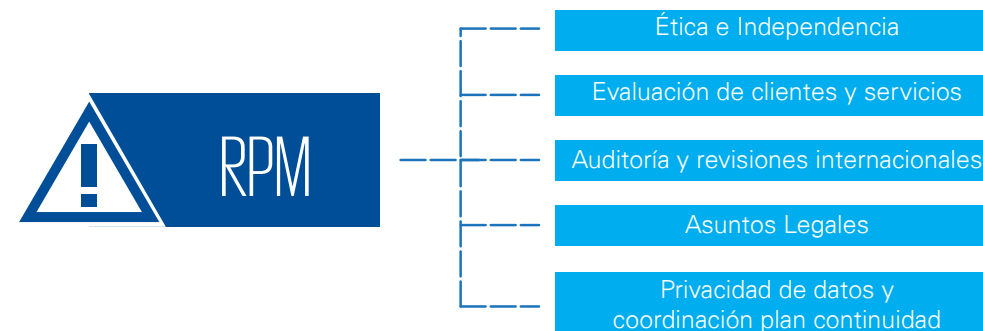
Uno de los principales compromisos de KPMG es proteger la reputación de nuestra marca, inspirando confianza y promoviendo el cambio para ser La Clara Elección; para ello nos esforzamos en mantener y promover un comportamiento ético e íntegro en la Firma, en nuestros colaboradores, en la red de Firmas de KPMG y clientes asociados a estas, igualmente velamos porque todos los actores relacionados a KPMG, actúen acorde a la ley, la reglamentación y los estándares profesionales locales y globales.

Para promover la cultura ética e integridad; desde nuestro Gobierno Corporativo y en conjunto con los lineamientos de KPMG Internacional, se han establecido diferentes programas, políticas y herramientas que permiten identificar, mitigar y gestionar riesgos de reputación y financieros; de igual manera existen capacitaciones, procedimientos de cumplimiento y canales de comunicación como soporte a la gestión organizacional.



Para KPMG es importante robustecer la ética y la integridad en los servicios que prestamos y en general en los procedimientos internos y externos. Para esto contamos con un área encargada de gestionar los riesgos y verificar la calidad de los procesos, cuyas prioridades son la marca, la reputación y el profesionalismo.

Responsabilidades del área de Calidad y Riesgo



Durante el periodo de reporte FY19 se realizaron 13.214 horas en entrenamientos, como una acción relevante para promover y alinear a nuestros colaboradores con un comportamiento ético.

Frente a los entrenamientos dictados en el FY18, disminuimos un 7.2%, dado que, dentro del periodo de reporte de este avance, no se alcanzaron a contemplar las actualizaciones de los entrenamientos a todos los colaboradores, gestión que inició en el FY20.

Para el FY20 iniciamos el proceso de actualización del entrenamiento en:

- Independencia para el grupo administrativo profesional y gerencial, que representa aproximadamente más de 3.700 horas de entrenamiento.

- Privacidad de la información, para el total de la población, que representa aproximadamente más de 1.600 horas de entrenamiento.

Adicional a los entrenamientos que dictamos, en KPMG contamos con diferentes canales para que nuestros grupos de interés consulten, proporcionen comentarios y reporten asuntos relacionados con posibles actividades irregulares o sospechosas, sin temor a represalias, tales como:

- Buzón de sugerencias.
- Línea de atención internacional – Hotline, a la cual se puede acceder ingresando a la página web de **KPMG en Colombia** home.kpmg/co/hotline.



4 Be Extraordinary

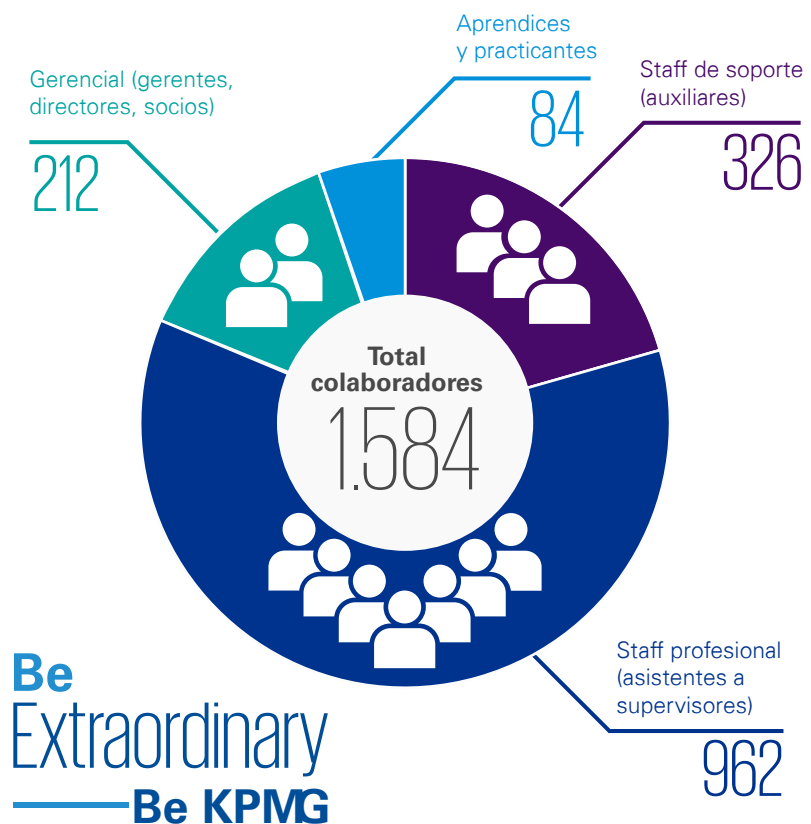
■ Nuestro talento

Uno de los enfoques de **nuestra estrategia de Ciudadanía Corporativa es generar valor a nuestros colaboradores**. A través del área de People, Performance & Culture, gestionamos estrategias que brindan experiencias diferenciadoras, que nos permiten ser empleadores atractivos para la actual y nueva fuerza laboral. Somos conscientes, que nuestra Gente Extraordinaria, hace posible llevar las metas de KPMG a la realidad con su trabajo íntegro, innovador y de calidad.

En KPMG, reconocemos que **cada colaborador tiene valores, experiencias, conocimientos y habilidades únicas que adicionan valor a nuestra gestión colectiva**. A continuación, se muestran algunos datos relevantes en nuestra distribución sociodemográfica, al cierre de nuestro año fiscal en KPMG en Colombia (30 de septiembre de 2019), desde la riqueza que nos trae nuestra diversidad:



4.1 Distribución de cargos por rango

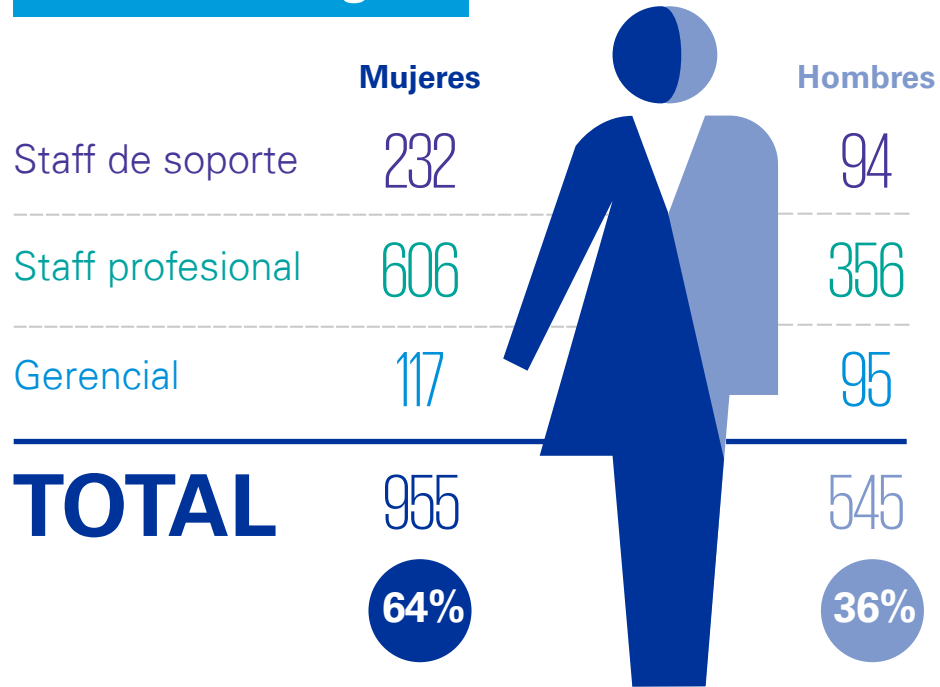


Al cierre del FY 19 fuimos **1.584** colaboradores, **12%** más que al cierre del FY18.



4.2 Distribución de cargos por rango y género

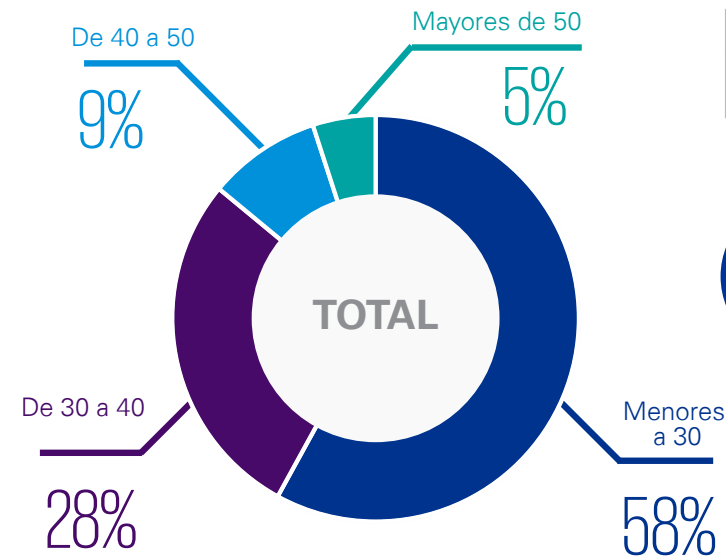
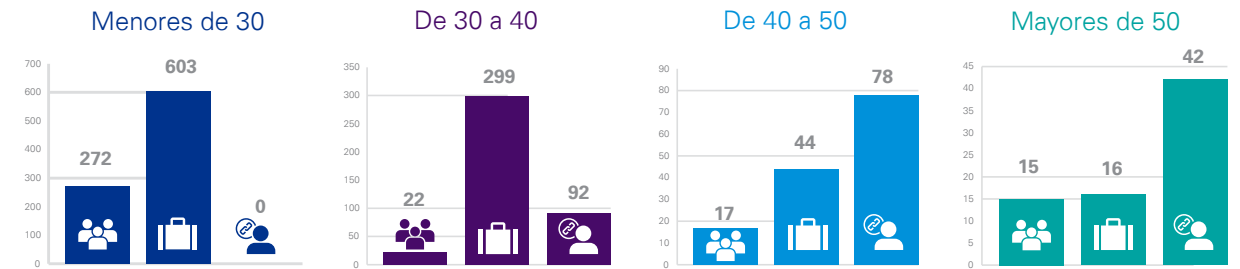
Nivel de Cargo



*Sin aprendices ni practicantes

Durante el FY19 incrementó la proporción de mujeres y hombres en un 16% y en un 3% respectivamente frente a la proporción del FY18.

4.3 Distribución de cargos por rango y edades



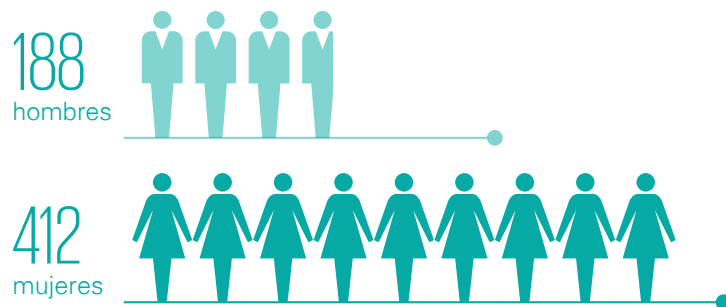
Durante el **FY19** incrementó la población menor a **30 años** en un **13%** frente a la proporción del **FY18**.

*Sin Aprendices y practicantes



5. Nuevas contrataciones

Durante el FY19 se contrataron:



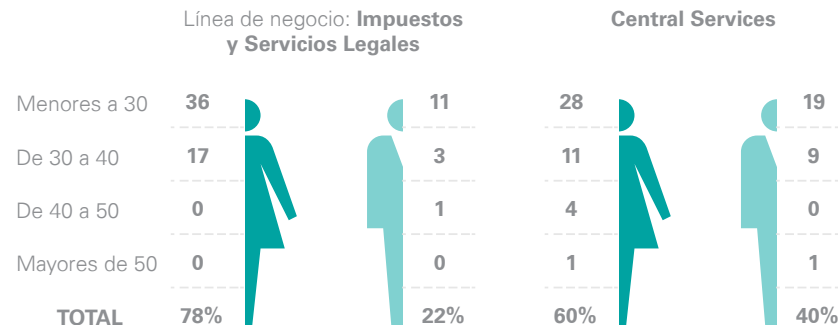
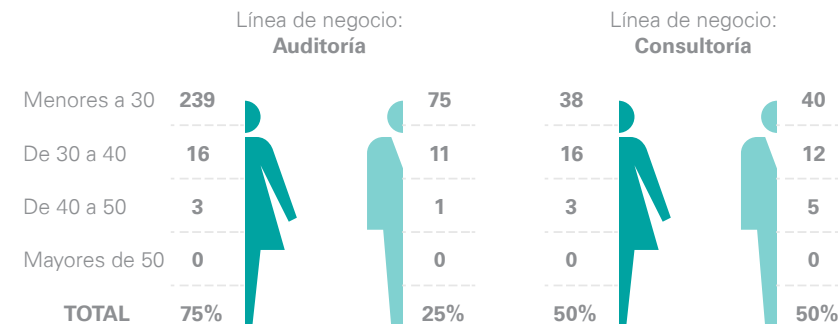
En mujeres aumentamos el **29%**, y en hombres disminuimos el **2%** frente al FY18



En el total de contrataciones aumentamos un **17%** frente al FY18



5.1 Distribución de contrataciones por línea de negocio, rango de edad y género



Retención de personal:

La tasa de retención de KPMG en Colombia, en el FY19 fue de 70%, disminuyendo un 2% frente a la retención del FY18. Actualmente, nos encontramos fortaleciendo nuestros programas de retención.





6. Bienestar y Calidad de Vida

En KPMG trabajamos constantemente para ofrecer a nuestros colaboradores una experiencia de clase mundial en su trabajo. Queremos seguir siendo la primera opción de carrera, por eso, visualizamos a nuestra gente como seres extraordinarios en todas sus dimensiones: como un profesional que trabaja y un ser integral que está inmerso en una sociedad compuesta por su familia, amigos, aficiones e intereses personales.

Por medio de los programas y las actividades logramos crear, mantener y mejorar las condiciones que favorecen al desarrollo integral del colaborador, el mejoramiento de su nivel de vida y el de su familia; repercutiendo positivamente en los niveles de motivación, compromiso, eficiencia, satisfacción, retención y sentido de pertenencia con la Firma.



Los beneficios que acompañan el camino que recorren nuestros colaboradores son diseñados de acuerdo con sus necesidades, a las diferentes generaciones que componen nuestra población, a las tendencias del mercado y al mejoramiento continuo de los procesos.

En KPMG brindamos los siguientes beneficios a nuestros colaboradores con contrato a término indefinido.

- Seguro de vida
- Viernes para ti
- Política tarde de cumpleaños
- Celebración de días especiales
- Financiamiento en carreras y maratones deportivas
- Celebración de fin de año
- Política y programa de trabajo en casa, para cargos específicos*
- Vacaciones extra para el grupo gerencial
- Entrenamientos y patrocinios académicos
- Programa de inglés, incentivos y auxilios
- Convenio con universidades
- Bono de oportunidad
- Programa de voluntariado

*Durante el FY19, se amplió el beneficio en la política de Trabajo en casa a nuevos cargos, dirigiendo el programa a mujeres embarazadas o que estén en la etapa de lactancia, cuyo objetivo es proteger la salud de la madre y el/la recién nacido/a.



6.1 Seguridad y Salud en el Trabajo

En el FY18 nuestros mejores brigadistas participaron por primera vez de las XVI OLIMPIADAS DE EMERGENCIA organizadas por AXA, alcanzando un lugar meritorio. Como parte de nuestra gestión, para el 2019, nuestros

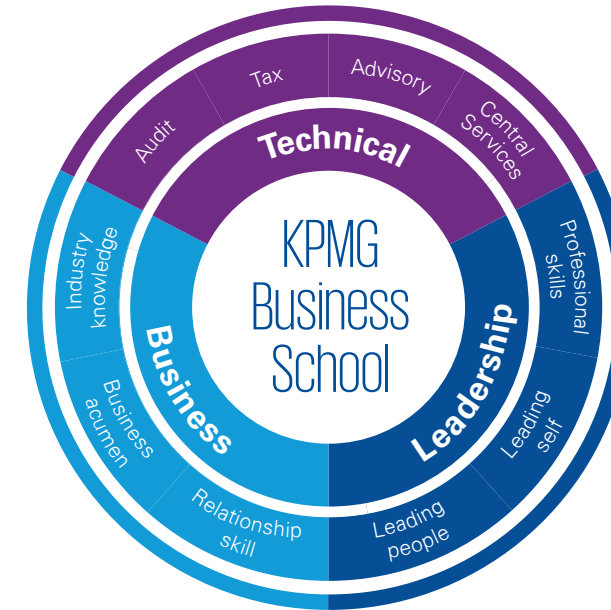
brigadistas continuaron su preparación y entrenamiento, logrando que para el FY19 en las XVII OLIMPIADAS DE EMERGENCIA ocuparan el primer puesto, destacándose entre 70 brigadas participantes de diferentes empresas.

6.2 Cultura de conocimiento – KPMG Business School

No es posible alcanzar nuestras metas de crecimiento sin un fuerte enfoque en nuestra gente y sin instaurar una cultura de aprendizaje continuo. Esto significa disponer de la mejor gente con el conocimiento, las competencias y la determinación para superar siempre las expectativas de nuestros clientes y ser La Clara Elección.

Estamos plenamente comprometidos con el desarrollo de una cultura de aprendizaje continuo, en la que cada experiencia aumente la confianza profesional y contribuya a la gestión de una carrera individual exitosa.

El conocimiento, es uno de los elementos que nos identifican como una cultura de aprendizaje y alto desempeño. Por medio de los entrenamientos, desarrollamos conocimientos y habilidades en nuestros colaboradores de acuerdo con sus funciones, responsabilidades y proyección de carrera.



Contamos a nivel global con el programa de entrenamiento KPMG Business School, que es clave para el desarrollo de una cultura de aprendizaje continuo. El programa contempla el desarrollo de habilidades y competencias en los conocimientos técnicos, de negocio y de liderazgo en todos los niveles de la Firma.

El alcance del programa integral de entrenamiento se centra en desarrollar las siguientes habilidades y competencias:

- Técnicas
- Negocio
- Liderazgo
- Digitales

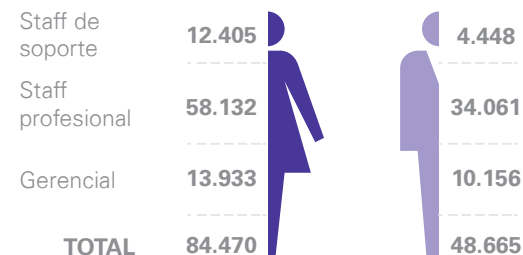


133.135 horas
de entrenamiento
durante el FY19

41,76% más que en el FY18.

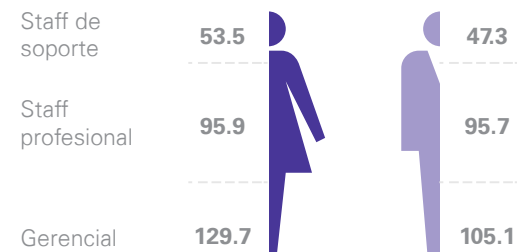


Horas de entrenamiento, distribuidas por nivel de cargo y género al corte del año fiscal **FY19** (30 de septiembre 2019)



*Sin aprendices ni practicantes

Horas promedio de entrenamiento por colaborador



*Sin aprendices ni practicantes



Capacitaciones presenciales
80.700 horas FY19



Capacitaciones e-learning
52.435 horas FY19



6.3 Compensación y Desarrollo de Carrera

Para KPMG es muy importante la formación y el desarrollo integral de nuestros colaboradores, por lo que brindamos un acompañamiento continuo con el objetivo de que cada colaborador alcance su mayor potencial personal y profesional.

A todos nuestros colaboradores les establecemos un plan de desarrollo a partir de la definición del perfil y la evaluación del desempeño, con la finalidad de potenciar las competencias e impulsar su crecimiento dentro de nuestra Firma, buscando así que desde su contribución individual se aporte al logro organizacional y poder crecer como un sólo equipo *"One team, one Firm."*

Para tal fin, contamos con la herramienta de desempeño MyPD (*My Performance Development*); mediante el establecimiento de metas y el cumplimiento de estas, acompañada de una retroalimentación continua, buscamos que nuestros colaboradores mejoren su desempeño, año tras año.

El **100%** de los colaboradores a los que le aplica la política de **MYPD** en el **FY19**, tuvieron medición de desempeño.

La evaluación de desempeño **MyPD** se compone de 3 fases:



Establecimiento de metas

A partir de la estrategia del negocio se identifican las metas que cada colaborador debe tener de acuerdo con su nivel de cargo, para apalancar su cumplimiento.



Revisión interina

En esta sesión, se hace un análisis del desempeño a la fecha y se construye un plan de acción para el cumplimiento total de las metas en los meses que restan.



Nota Final

Al cierre del año fiscal, se realiza la evaluación de desempeño entre jefe inmediato y colaborador, donde se revisan el cumplimiento de las metas y se asigna una nota final.

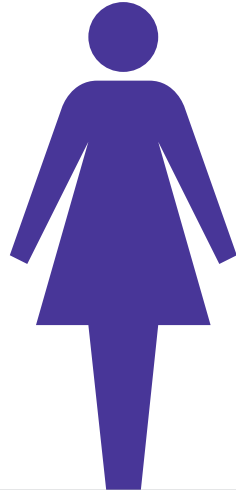
En cada una de estas fases, se promueven espacios de retroalimentación para que el colaborador pueda hacer los ajustes necesarios a su desempeño y a las metas propuestas, así como al seguimiento de su plan carrera.

6.4 Ascenso de nuestros colaboradores

Durante el **FY19**, tuvimos un total de **299** ascensos, lo cual representa que el **20%** de nuestros colaboradores fueron promovidos.



191
Colaboradoras



108
Colaboradores



7. Diversidad e Inclusión

Por medio de nuestra Política de Diversidad e Inclusión, declaramos que:

KPMG en Colombia, comprende la diversidad que existe en el mundo, donde el respeto y la inclusión deben entrelazar todas las interacciones humanas, tomando en cuenta las diferencias que existen entre las personas.



Los colaboradores de KPMG, en cualquiera de los cargos o funciones que desempeñen dentro de la Firma, serán partícipes y velarán por el cumplimiento de esta política de inclusión y diversidad, partiendo de:

La inclusión para KPMG en Colombia: se trata de todos nosotros; de crear una cultura que busca la equidad y que abraza, respeta y valora las diferencias de toda nuestra gente extraordinaria.

La diversidad para KPMG en Colombia: se trata de cada uno de nosotros, de la variedad que nos hace únicos. Experiencias, cualidades y características que todos tenemos.

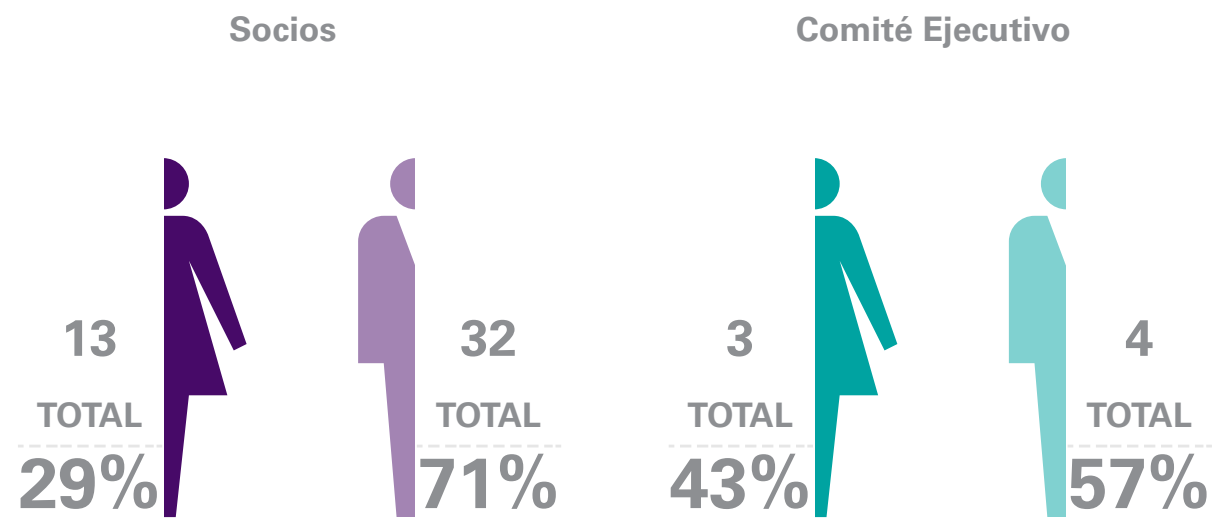
Acciones que realizamos durante el año fiscal FY19 en pro de la inclusión y la diversidad:

- Lanzamos la Política de Diversidad e Inclusión y nuestro sitio de D&I en la intranet.
- Creamos el Comité de Diversidad e Inclusión.
- Realizamos una charla de Nuevas Masculinidades durante el Día Internacional de la Mujer.
- Entrenamos al 88% de los gerentes y directores y al 100% de los integrantes del Comité de Diversidad e inclusión en "Sesgos inconcientes y liderazgo inclusivo".

La inclusión exige que veamos más allá de nuestras diferencias para crear una cultura que promueve el poder de la diversidad.

En KPMG tenemos el valor **Together**, que nos ayuda a ratificar el compromiso por la diversidad e inclusión.

Conozca la diversidad en los órganos de control, socios y Comité Ejecutivo.



Durante el FY19 se dio un incremento en la proporción de hombres en un 45% y de mujeres en un 8% frente al FY18.

Durante el FY19 mantuvimos la diversidad en el Comité Ejecutivo frente al FY18.



8. Ciudadanía Corporativa y Sostenibilidad

En KPMG, nuestra Ciudadanía Corporativa está alineada a nuestros valores, conocimiento y experiencia. Buscamos agregar valor a nuestras comunidades y grupos de interés a través de iniciativas de voluntariado y gestión del conocimiento. También trabajamos con aliados de ideas afines, cuya ambición y enfoque estén en línea con las nuestras.

Nuestros retos se inspiran en la confianza necesaria para impulsar la voluntad e interés por la sostenibilidad, lo que implica unir esfuerzos y capacidades de forma tal que nuestras decisiones de gestión impacten de manera positiva nuestro entorno social, ambiental y económico.



8.1 Programas de Ciudadanía Corporativa



 **6.352 horas de voluntariado** durante el FY19

81% más que en el FY18.



Durante el FY19 lanzamos la **Guía de Voluntariado** en línea con nuestra cultura organizacional

8.1.1 Voluntariado corporativo

Aportar valor a la sociedad es parte esencial de nuestra estrategia de Ciudadanía Corporativa y Sostenibilidad. Queremos marcar una verdadera

diferencia en aquellas comunidades en las que estamos presentes, buscando su desarrollo y mejorando el medio ambiente.



Voluntariado reto Pimp:

nuestros voluntarios acompañaron a los recicladores de oficio en rutas de recolección, identificando la importancia del reciclaje y dignificando la labor de los recicladores.

En total participaron

222 voluntarios
a nivel nacional
y se recolectaron

900 kg de material
reciclado.

**8.1.2 Desempeño ambiental**

Ser responsable con las acciones individuales y colectivas y su impacto con el medio ambiente es uno de los objetivos estratégicos de Ciudadanía Corporativa y Sostenibilidad de KPMG en Colombia.

Por medio de diferentes iniciativas queremos promover el desarrollo sostenible, impactando positivamente a nuestros colaboradores y en general todos nuestros grupos de interés.

8.1.3 Consumos de recursos

Recurso	Medición	
	FY18	FY19
Agua	3.590 m3	4.476 m3
Energía	697.459 Kwh	705.368 Kwh
Materiales	11.810 Kg	1.591 Kg *
Emisiones	363.382 Kg Co2	430.696 Kg Co2

*Durante el FY19, experimentamos un proceso de cambio en cuanto al manejo y gestión de materiales reciclables, especialmente el papel; debido a que no contamos con el espacio requerido para el almacenamiento del material en las oficinas de KPMG Bogotá, esta situación ha impactado en la cantidad del material entregado.



Para el FY20 trabajaremos en conjunto con el Consejo de Empresas Americanas (CEA) y la Fundación Hands For Change, desarrollando estrategias de separación efectiva, haciendo recolección de los residuos con impacto social de la mano de recicladores y llevando la gestión ambiental en KPMG en Colombia a que sea sostenible.



Durante el FY19, retiramos los vasos plásticos de nuestras cafeterías y esperamos retirar completamente los plásticos de un solo uso en el siguiente año fiscal.

Durante el FY19 estandarizamos la recolección de nuestros residuos, potencializando el impacto ambiental.

8.1.4 Impacto ambiental

De la mano de un consultor externo / En alianza con un consultor externo, realizamos un cálculo de impacto ambiental anual actual y potencial. La calculadora de impacto ambiental anual es una herramienta que traduce el reciclaje de la organización en términos del ahorro en recursos ambientales.

Con las gestiones que hemos realizado en reciclaje, logramos impactar positivamente de la siguiente manera:

Anualmente :



Evitamos que
65 árboles sean talados



Ahorramos
36 barriles de petróleo



Ahorramos
269.466 litros de agua



Ahorramos 17.230 kWh



Ahorramos 22 m³ en rellenos sanitarios

8.1.5 Recursos tecnológicos

En KPMG en Colombia desde el área de *Information Services*, se implementó el Plan de Gestión de Fin de uso de Activos, desde donde gestionamos un correcto manejo a los residuos tecnológicos peligrosos y no peligrosos en desuso por terminación de su ciclo de vida.

Durante el FY19 gestionamos nuestros recursos de la siguiente manera:

Método	Peso
Reutilización	586 (Kg)
Reciclaje	260.40 (Kg)
Compostaje	0 (Kg)
Recuperación	185 (Kg)
Incineración (combustión masiva)	0 (Kg)
Inyección en pozos de profundidad	0 (Kg)
Vertedero	0 (Kg)
Otros	0 (Kg)
TOTAL	1031.40 (Kg)



Agradecemos a todas las áreas de KPMG en Colombia, que nos proporcionaron los datos para la construcción de este documento.

Realizado por:

Área de Ciudadanía Corporativa y Sostenibilidad - People, Performance & Culture.

Diseñado por:

Área de Mercadeo y Comunicaciones - Estrategia, Clientes y Mercados.





© 2020 KPMG S.A.S. y KPMG Advisory, Tax & Legal S.A.S., sociedades colombianas y firmas miembro de la red de firmas miembro independientes de KPMG afiliadas a KPMG International Cooperative ("KPMG International"), una entidad suiza. Derechos reservados.

KPMG y el logotipo de KPMG son marcas registradas de KPMG International, una cooperativa suiza.

colombia@kpmg.com.co

home.kpmg/co

T:+57 618 8000



KPMG en Colombia



KPMG en Colombia



KPMG_CO



KPMG en Colombia



Kpmgencolombia