



La empresa española ante el COVID-19

Actualización de Perspectivas España 2020

**Segundo sondeo:
27 de marzo 2020**

Con la colaboración de:

CEOE

CONFEDERACIÓN ESPAÑOLA DE
ORGANIZACIONES EMPRESARIALES

www.kpmgperspectivas.es

Índice

Escenario	3
Perspectivas económicas	4
Perspectivas empresariales	6
Medidas ante el COVID-19	9
Sobre este informe	12



Escenario

La pandemia por COVID-19 se ha convertido en una emergencia sanitaria global que ha transformado de forma radical el panorama económico. Las principales instituciones internacionales han anticipado una profunda recesión, pero desde que el número de afectados por el virus se incrementó notablemente en Europa y Estados Unidos, no han actualizado sus previsiones.

Si a principios de marzo, la OCDE situó el crecimiento de la economía mundial para este año en el 1,5% en el peor de los escenarios, la mitad que en 2019, ahora advierte de que los efectos de la pandemia están superando sus perspectivas más negativas. Asimismo, la Comisión Europea anunció que el PIB de la Unión Europea se contraería un 1,1% este año, frente a su previsión de crecimiento del 1,4% de enero.

En España, las medidas que el Gobierno ha tomado para contener la expansión del virus y mitigar su impacto en la economía están afectando directamente al funcionamiento y actividad de las empresas, que han revisado sus perspectivas y estrategias para 2020.

Tal y como revelan los resultados de esta encuesta realizada entre el 24 y el 26 de marzo, las compañías españolas empeoran su valoración de la situación económica actual, así como de sus previsiones para dentro de 12 meses. Esta tendencia descendente también se observa en sus respuestas sobre sus expectativas de inversión y contratación.

Los empresarios revelan que las áreas funcionales más afectadas por la emergencia sanitaria son la gestión de personas, la tesorería y la gestión comercial. Ante esta crisis, han aplicado diferentes medidas entre las que destaca el teletrabajo, que ha adoptado la gran mayoría de los directivos encuestados. Asimismo, en la última quincena ha aumentado notablemente el número de compañías que han presentado expedientes de regulación temporal de empleo. Los directivos también son conscientes de que la actual situación puede transformar algunos aspectos de su negocio a largo plazo y apuntan a las formas de trabajo y la gestión de riesgos como los ámbitos más sensibles a estos cambios.



“ El impacto económico de la crisis sanitaria se ha agravado desde que se decretó el estado de alarma. Las empresas están anticipando una caída brusca de su facturación, así como de las inversiones que tenían previstas. En este contexto, es importante seguir impulsando medidas de apoyo a las empresas y a los trabajadores para reducir las consecuencias en el empleo de esta pandemia.

Hilario Albarracín
Presidente de KPMG en España

”



“ Transcurrida más de una semana desde que se declarara la cuarentena en toda España, la opinión de las empresas sobre su futuro se torna más pesimista. Un momento así requiere de dos decisiones clave a tomar por parte de todos, empezando por nosotros, los empresarios: la primera es la voluntad de resistir y mantener en la medida de lo posible, y siempre en condiciones de seguridad sanitaria, la actividad de las empresas. La segunda es unir fuerzas dentro del entramado empresarial para poner todos los recursos de los que podamos disponer para combatir hombro con hombro los efectos del COVID-19.

Antonio Garamendi
Presidente de CEOE

”

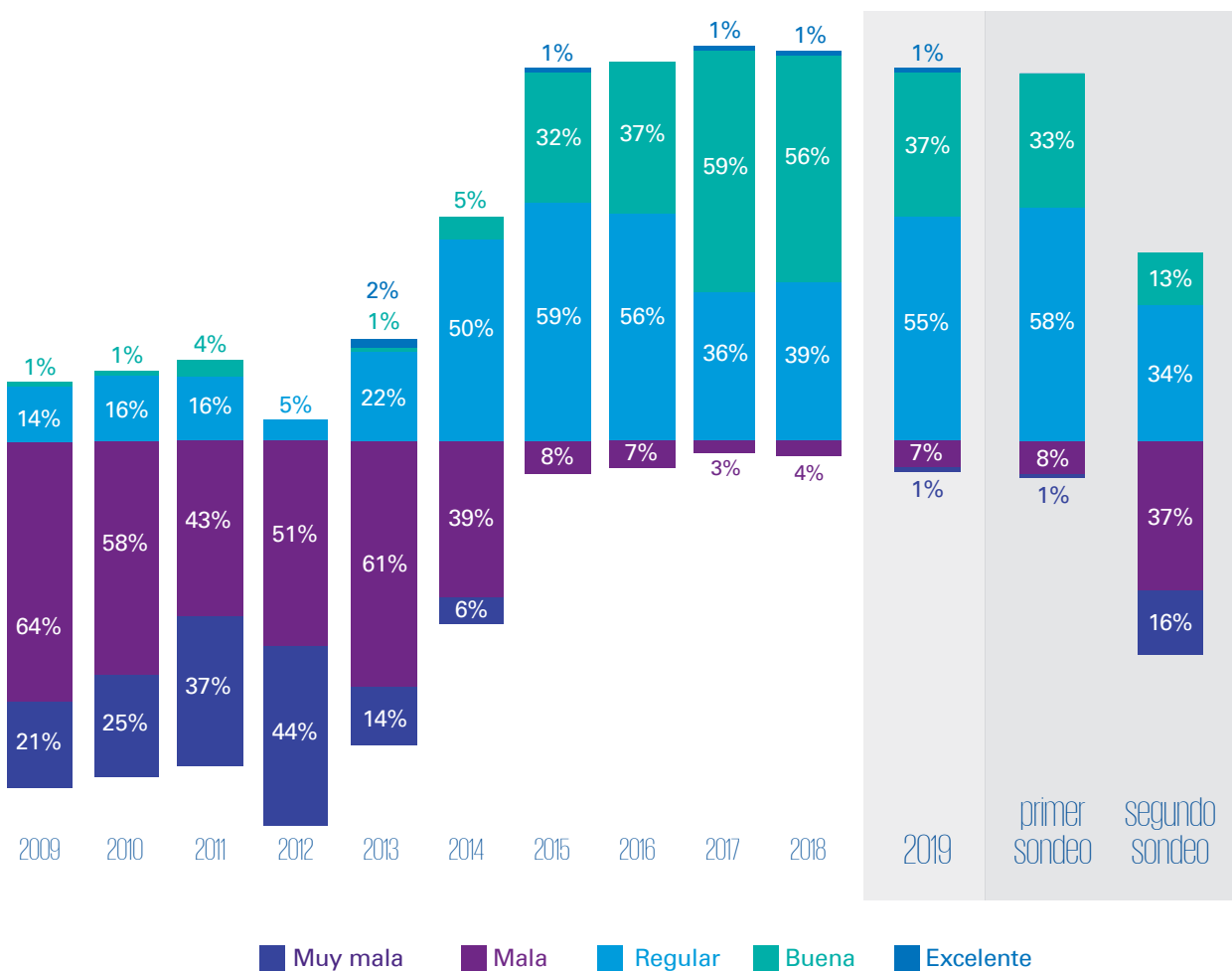


Perspectivas económicas

A medida que los efectos de la pandemia se hacen más visibles, las empresas empeoran su valoración de la situación económica actual. Las perspectivas también son negativas para los próximos doce meses.

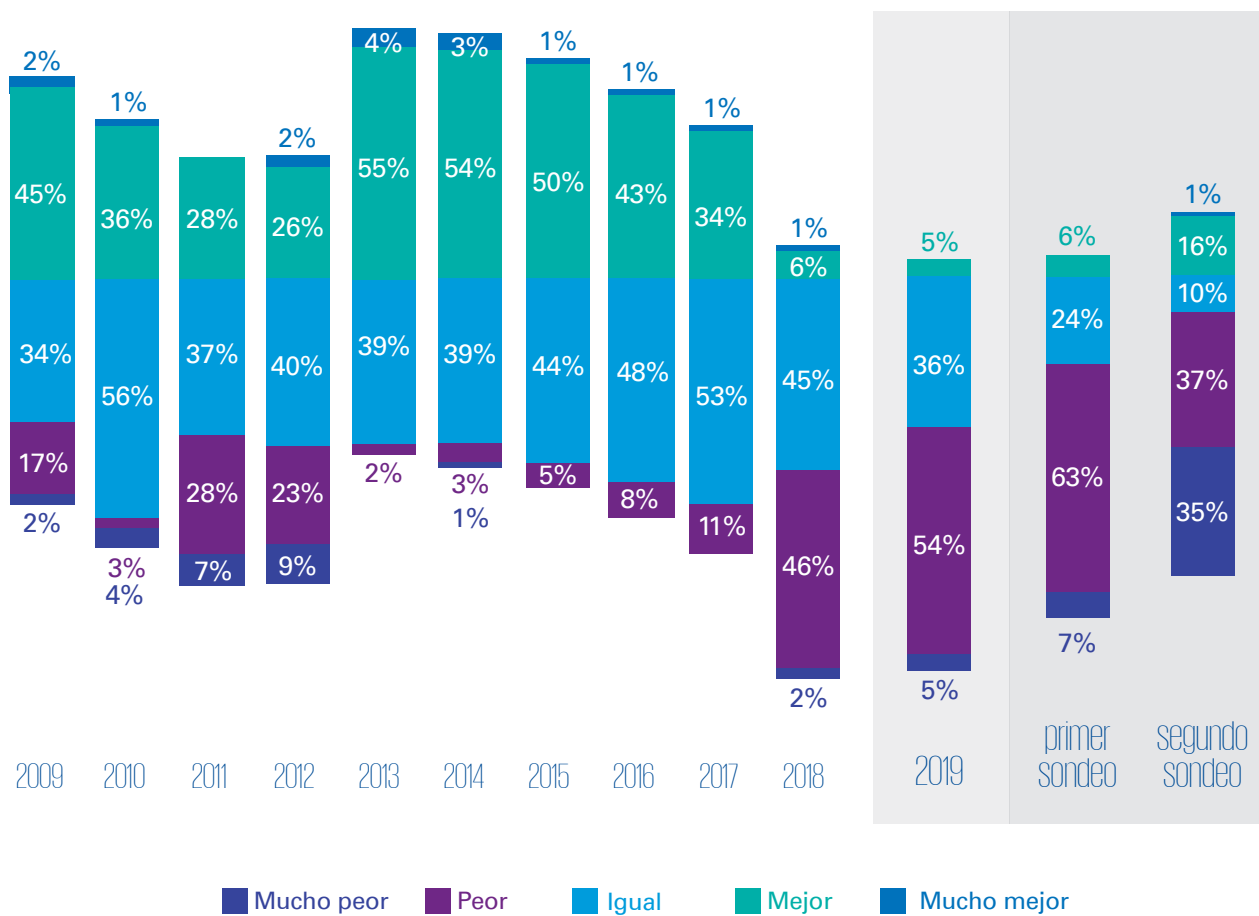
Los empresarios empeoran significativamente su valoración de la situación económica actual. El 53% la considera mala o muy mala, frente al 9% de la quincena anterior. Solo el 13% considera que es buena. (gráfico 1).

1. Evolución de las perspectivas de la situación actual de la economía española



Para los próximos 12 meses, las perspectivas son también negativas, aunque se mantienen estables con respecto a la quincena anterior. El 72% de los empresarios y directivos encuestados en la semana del 24 de marzo estima que la economía española irá a peor en 2020, frente al 70% de los encuestados en la semana del 9 de marzo. (gráfico 2).

12. Evolución de las perspectivas de la situación económica española a 12 meses



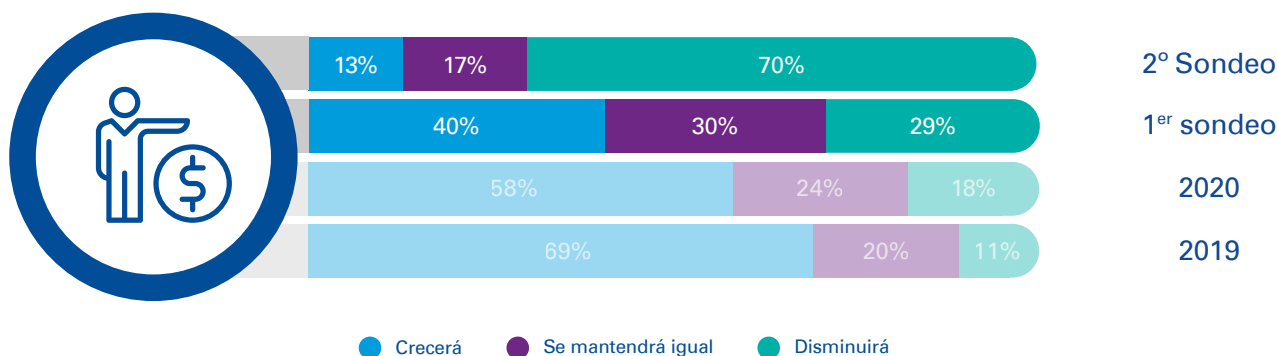


Perspectivas empresariales

Las empresas españolas comienzan a incluir en sus previsiones el impacto que el COVID-19 tendrá en sus principales magnitudes de negocio. Las expectativas de facturación, contratación e inversión se reducen notablemente con respecto a la quincena anterior. Los planes de internacionalización también se moderan, aunque la mitad de los encuestados mantendrá invariable su presencia internacional.

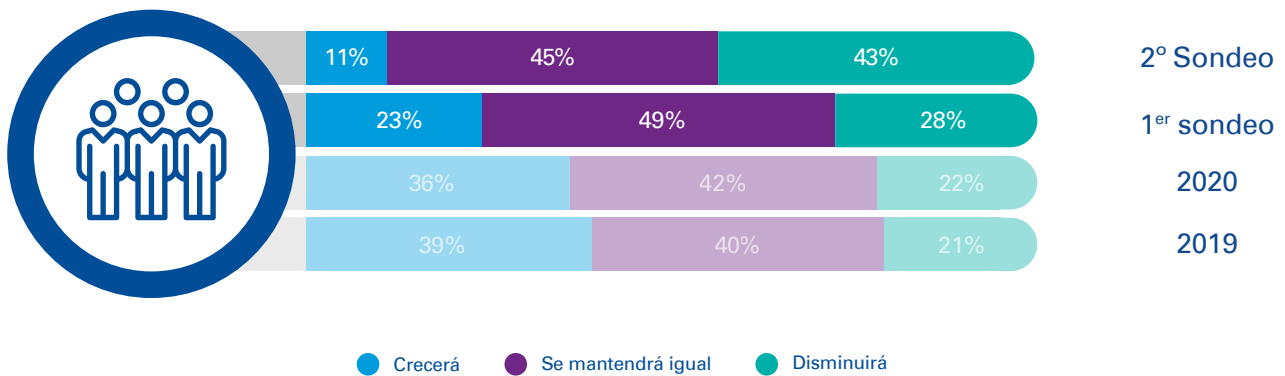
El 70% de los empresarios encuestados considera que su facturación se verá reducida en 2020, frente al 29% de la quincena anterior, lo que supone un incremento de más de 41 puntos porcentuales. En el extremo contrario, solo un 13% prevé que crecerá frente al 39% de hace dos semanas (gráfico 3).

3. Comportamiento esperado de la facturación de su empresa en 2020



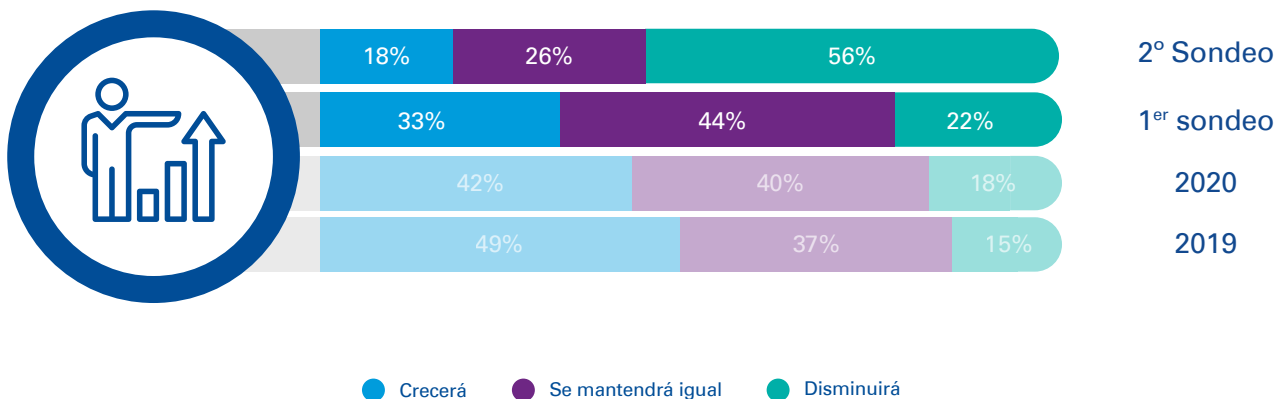
En cuanto al empleo, se incrementa al 43% el porcentaje de directivos que anticipa que tendrá que reducir su plantilla, en comparación con el 28% de la quincena anterior. Asimismo, se reduce a menos de la mitad el porcentaje de empresarios que prevén incrementar su número de trabajadores: representan un 11% frente al 23% de la quincena anterior (gráfico 4). Un 45%, no obstante, espera mantener su plantilla sin alteraciones.

14. Comportamiento esperado de la plantilla de su empresa en 2020



Las expectativas de inversión también disminuyen. El número de directivos que considera que reducirá sus inversiones en 2020 pasa del 22% de la quincena anterior al 56%. Los directivos que esperan incrementarlas descienden hasta el 18%, frente al 33% de principios de marzo (gráfico 5).

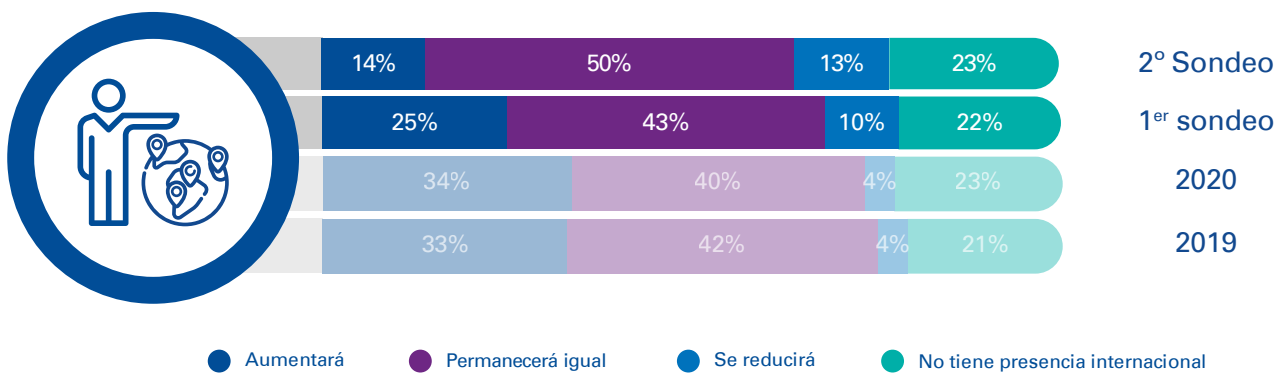
15. Comportamiento esperado de la inversión de su empresa en 2020

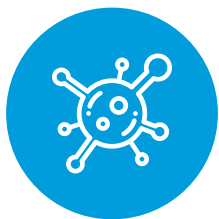


| Actividad internacional

La actitud frente a los planes de internacionalización es más moderada que a principios de marzo. Aumenta del 43% al 50% el porcentaje de empresarios que prevén mantener igual su presencia en otros países, mientras que disminuye el número de los directivos que la aumentarán, que pasa del 25% al 14%.

6. Actividad internacional de su empresa en 2020

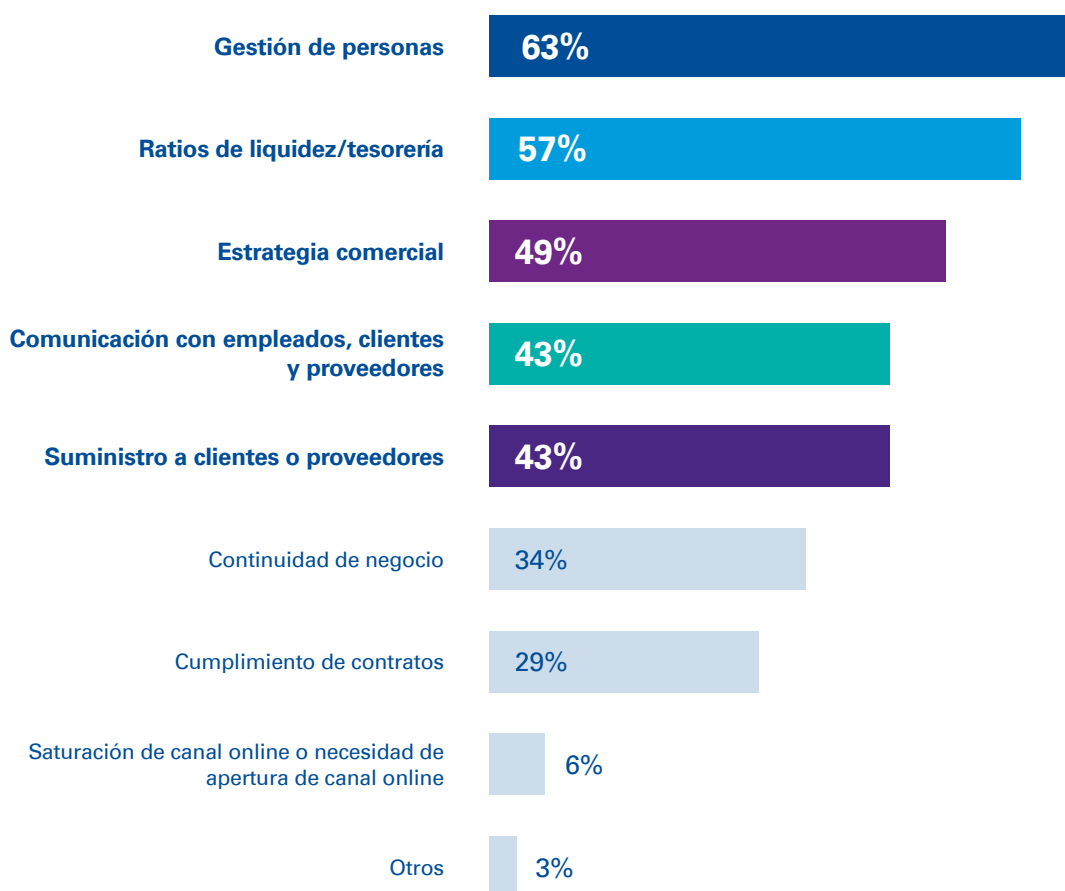




Medidas ante el COVID-19

Las empresas ya están acusando el impacto de la pandemia COVID-19, así como de las medidas adoptadas por los gobiernos para combatirla, en todos los ámbitos de su actividad y funcionamiento. El 63% de los encuestados incluye la gestión de personas entre las áreas más afectadas. Los ratios de liquidez (57%) y la estrategia comercial (49%) se encuentran también entre los ámbitos en los que los empresarios ven una mayor incidencia de la crisis (gráfico 7).

7. ¿A qué áreas o procesos de su empresa está afectando más la crisis del COVID-19?

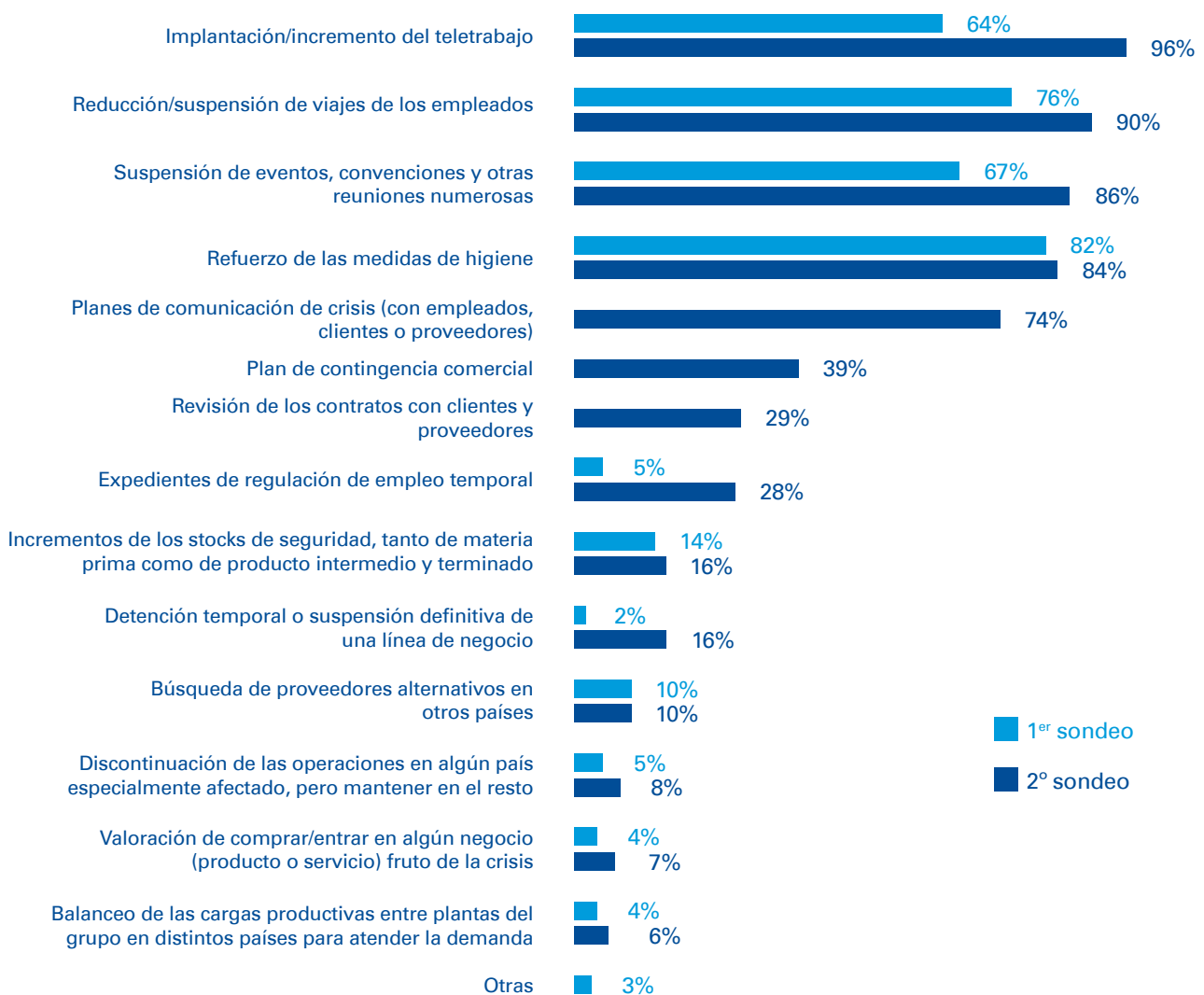


Las medidas que las empresas están adoptando para combatir la pandemia de COVID-19 responden a un doble objetivo: contener la expansión del virus y limitar los efectos que pueda tener en su funcionamiento y actividad, no solo mientras dure la crisis, sino también cuando esta acabe.

La implantación del teletrabajo es la medida más adoptada: la ha implementado un 96% de los directivos encuestados, frente al 64% de principios de marzo. Asimismo, el 90% ha reducido los viajes de sus empleados, el 86% ha suspendido eventos y el 84% ha incrementado las medidas de higiene (gráfico 8).

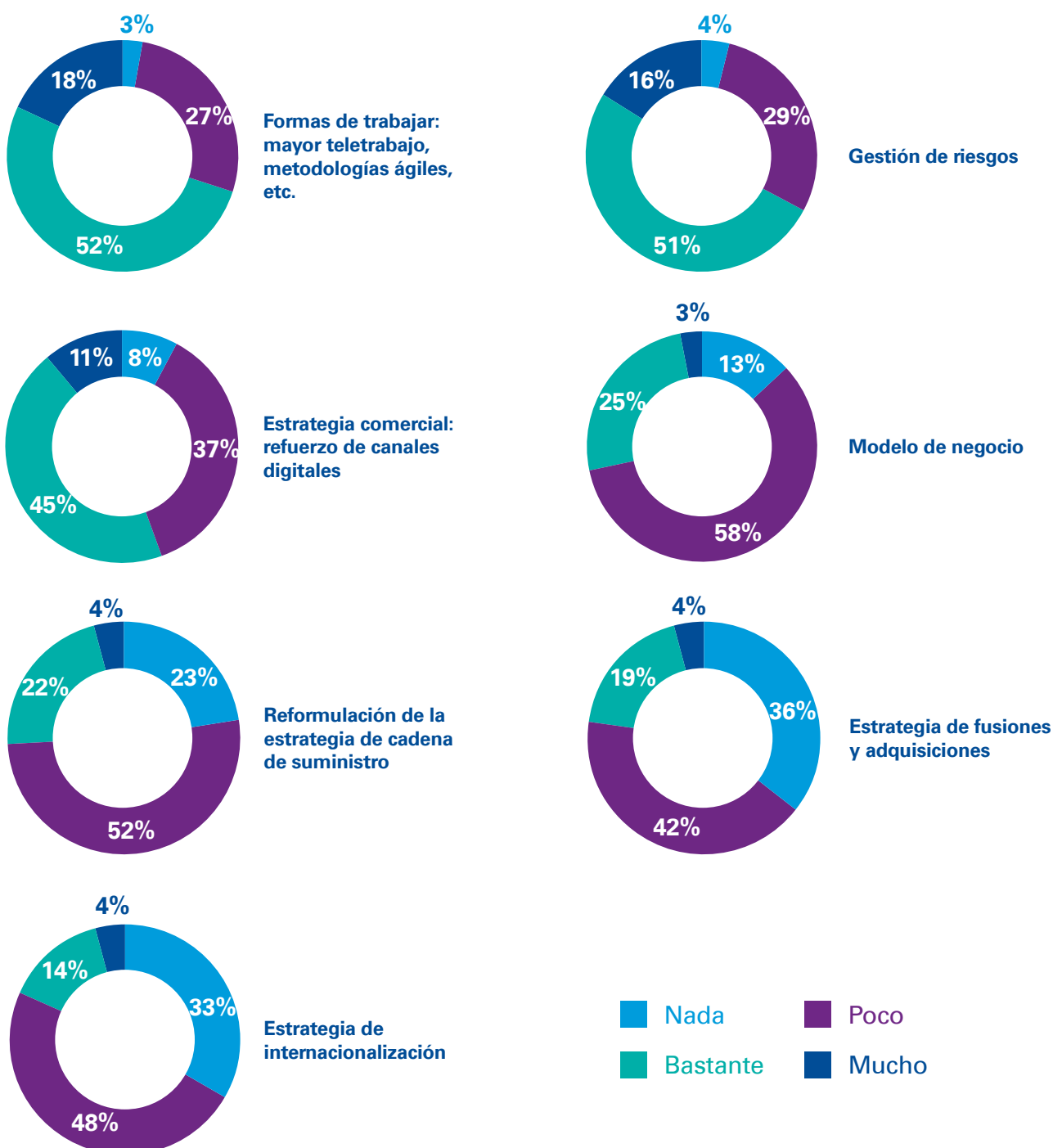
El número de directivos que han presentado expedientes de regulación de empleo se multiplica por cinco, al pasar del 5% a principios al 28% en esta encuesta. Alternativas como el balanceo de cargas productivas entre plantas de distintos países o la valoración de entrar en negocios oportunistas son residuales (gráfico 8).

8. ¿Qué tipo de medidas ha puesto en marcha ya para prevenir o afrontar el impacto del COVID-19 en su empresa?



Los empresarios son conscientes de que la actual emergencia sanitaria puede suponer la transformación a largo plazo de algunos aspectos de su actividad y funcionamiento. El 52% de los directivos encuestados considera que cambiará bastante la forma de trabajar; un 51%, la gestión de riesgos; y un 45% la estrategia comercial. En el otro extremo, el 58% cree que cambiará poco el modelo de negocio y el 52% su estrategia de cadena de suministros (gráfico 9)

9 ¿En qué medida cree que la situación actual transformará a largo plazo su empresa en los siguientes conceptos?





Sobre este informe

El segundo sondeo de La empresa española ante el COVID-19 recoge las respuestas de 338 directivos y empresarios españoles de 25 sectores a una encuesta llevada a cabo entre el 24 y el 26 de marzo por KPMG y CEOE en la que se sondean sus expectativas ante la evolución de la economía española, sus sectores y sus principales magnitudes de negocio, así como las medidas implementadas y contempladas para hacer frente al impacto del COVID-19.

Las respuestas relativas a situación actual de la economía española, perspectivas para 2020, así como expectativas de evolución de la facturación, inversión, plantilla e internacionalización y medidas adoptadas actualizan las recogidas en el primer informe La empresa española ante el COVID-19, publicado en base a una encuesta realizada entre el 9 y el 11 de marzo.

Debido a la situación excepcional que atraviesa la economía, KPMG y CEOE actualizan este informe quincenalmente, para aportar mayor visibilidad a las empresas y actores económicos.

338

Encuestados

25

Sectores

Encuesta realizada entre

24-26

de marzo



Contacto

KPMG en España

Torre de Cristal, Paseo de la Castellana, 259C

28046 Madrid, España

info@kpmg.es

Tel: +34 91 456 34 00

kpmg.es

www.kpmgperspectivas.es



La información aquí contenida es de carácter general y no va dirigida a facilitar los datos o circunstancias concretas de personas o entidades. Si bien procuramos que la información que ofrecemos sea exacta y actual, no podemos garantizar que siga siéndolo en el futuro o en el momento en que se tenga acceso a la misma. Por tal motivo, cualquier iniciativa que pueda tomarse utilizando tal información como referencia, debe ir precedida de una exhaustiva verificación de su realidad y exactitud, así como del pertinente asesoramiento profesional.

© 2020 KPMG, S.A., sociedad anónima española y miembro de la red KPMG de firmas independientes, miembros de la red KPMG, afiliadas a KPMG International Cooperative ("KPMG International"), sociedad suiza. Todos los derechos reservados. KPMG y el logotipo de KPMG son marcas registradas de KPMG International Cooperative ("KPMG International"), sociedad suiza.