



# TIME TO ADAPT

COVID-19 – Actualité sanitaire & économique

30 avril 2020

# Limites de nos travaux

- Les informations présentées dans ce document, préparées chaque jeudi soir, dressent un état à date sur les 7 derniers jours de la situation sanitaire et économique dans le monde basé sur des informations disponibles dans le domaine public (statistiques, études scientifiques, articles de presse, etc.).
- Nous insistons sur l'évolution très rapide de la situation et l'absence de consensus scientifique sur les mesures sanitaires optimales à mettre en place par les gouvernements et leurs effets respectifs étant donné le manque de compréhension précise des modalités de propagation du virus. Les analyses présentées dans ce document sont donc amenées à évoluer fortement d'une semaine à l'autre.
- Cette présentation n'a pas pour objectif d'établir des recommandations à destination des gouvernements et des autorités de santé ni d'être utilisée d'un point de vue médical.
- Enfin, et même si nous avons pris toutes les précautions possibles pour relier nos analyses à des informations scientifiques : (1) ce document n'a pas été revu par des épidémiologistes ou des économistes ; (2) une partie des analyses, produites de façon hebdomadaire, ne sont pas corroborées par des études scientifiques, au rythme de publication beaucoup plus lent. Nous avons cependant autant que possible croisé ces analyses avec des articles de presse, interviews d'épidémiologistes, etc.
- En conséquence, nous vous recommandons d'utiliser ces informations avec précaution et de réaliser votre propre analyse des informations fournies dans ce document avant toute prise de décision.
- Ces analyses ont pour ambition de susciter la réflexion et l'intérêt d'approfondir les analyses présentées. Elles ne seraient en aucun cas être lues et prises comme des positions dogmatiques

# Situation sanitaire (15 pays les plus atteints)

■ **Confirmation de la baisse rapide du nombre de nouveaux cas en France** avec 31% de baisse sur les 7 derniers jours roulants.

■ **Ralentissement confirmé** à environ 30%-40% par semaine dans de nombreux pays européens (Allemagne, Espagne, Pays-Bas..)

■ **Début du ralentissement aux Etats-Unis (-13%)** et au **Royaume-Uni (-9%)** qui en sont probablement à leur pic de contamination.

■ **Forte augmentation au Brésil (+62%)** qui n'a pas mis en place de mesures mais dont la population s'est en partie auto-confinée\*, et au **Pérou (+77%)** qui a pourtant mis en place un confinement généralisé de sa population, bien respecté jusqu'à là, ainsi qu'en **Inde** et en **Russie** (confinement par la plupart des régions, nombre important de tests – grande vulnérabilité économique due à ses sites énergétiques éloignés).

■ **Augmentation modérée dans le reste du monde (+21%).**

Nombre de nouveaux cas par semaine (15 pays comptant le plus de nouveaux cas par semaine)								
Semaine du..	Nombre de nouveaux cas				Variation hebdomadaire			
	2-avr.	9-avr.	16-avr.	23-avr.	2-avr.	9-avr.	16-avr.	23-avr.
Peru	1 889	7 349	7 534	13 353	191%	289%	3%	77%
Brazil	8 000	11 545	17 817	28 807	128%	44%	54%	62%
India	3 797	6 244	8 546	11 348	355%	64%	37%	33%
Russia	5 160	13 605	31 661	40 795	180%	164%	133%	29%
Canada	9 347	9 163	11 367	11 602	42%	-2%	24%	2%
United_Kingdom	30 092	38 631	35 171	32 101	76%	28%	-9%	-9%
United_States_of_America	209 191	210 707	215 525	187 542	56%	1%	2%	-13%
Italy	29 794	26 902	21 469	17 548	-19%	-10%	-20%	-18%
Iran	17 983	12 288	9 925	7 782	-9%	-32%	-19%	-22%
Spain	46 093	36 954	19 678	13 631	-16%	-20%	-47%	-31%
France	26 039	25 406	13 751	9 511	-13%	-2%	-46%	-31%
Germany	35 862	24 356	18 110	11 947	0%	-32%	-26%	-34%
Belgium	9 419	8 925	9 837	6 378	11%	-5%	10%	-35%
Netherlands	6 985	7 839	6 715	4 282	-1%	12%	-14%	-36%
Turkey	20 578	31 002	30 480	19 062	76%	51%	-2%	-37%
Reste du monde	80 026	90 975	101 996	123 244	22%	14%	12%	21%
<b>Total</b>	<b>540 255</b>	<b>561 891</b>	<b>559 582</b>	<b>538 933</b>	<b>24%</b>	<b>4%</b>	<b>0%</b>	<b>-4%</b>

Source : ECDC

Note : les semaines présentées courent du jeudi au mercredi pour présenter des chiffres les plus à jour possible

Note : la qualité des chiffres est largement contestée dans la plupart des pays car dépendant de l'approche en terme de tests.

Les variations hebdomadaires sont néanmoins considérées comme une source d'information assez fiable étant donnée la relative homogénéité des approches d'une semaine sur l'autre

\* 40% de baisse de fréquentation sur les lieux de travail sur la première quinzaine d'avril d'après le Google Mobility Report

# Situation sanitaire (15 pays suivants)

■ Parmi les 15 pays suivants, principales augmentations en **Amérique Latine** (Equateur, Mexique, Chili) et au **Moyen-Orient** (Arabie Saoudite, Pakistan, Emirats Arabes Unis, Qatar)

■ La Biélorussie n'a pris aucune mesure particulière de confinement (+59% cette semaine)

■ **Stabilité en Suède autour de 4 000 nouveaux cas** par semaine depuis 3 semaines malgré l'absence de mesures de confinement sans doute grâce à l'auto-discipline de la population (cf. slide suivant)

Nombre de nouveaux cas par semaine (15 pays suivants comptant le plus de nouveaux cas par semaine)								
Semaine du..	Nombre de nouveaux cas				%			
	2-avr.	9-avr.	16-avr.	23-avr.	2-avr.	9-avr.	16-avr.	23-avr.
Ecuador	1 693	3 608	2 795	13 860	39%	113%	-23%	396%
Mexico	1 570	2 614	4 102	7 251	94%	66%	57%	77%
Qatar	1 276	1 371	3 105	5 388	400%	7%	126%	74%
Belarus	709	2 420	3 442	5 485	899%	241%	42%	59%
Pakistan	2 033	1 916	3 761	5 136	94%	-6%	96%	37%
Saudi_Arabia	1 232	2 574	6 262	8 446	55%	109%	143%	35%
United_Arab_Emirates	1 695	2 574	2 822	3 625	307%	52%	10%	28%
Chile	2 378	2 801	2 915	3 533	31%	18%	4%	21%
Sweden	3 258	3 752	3 877	4 299	51%	15%	3%	11%
Singapore	602	1 771	5 873	5 826	88%	194%	232%	-1%
Poland	2 537	2 354	2 654	2 362	80%	-7%	13%	-11%
Ukraine	913	1 910	3 220	2 818	96%	109%	69%	-12%
Ireland	2 474	5 770	4 561	3 837	30%	133%	-21%	-16%
Portugal	4 999	5 006	3 931	2 943	-2%	0%	-21%	-25%
Japan	1 953	4 194	3 396	2 356	157%	115%	-19%	-31%

Source : ECDC

\* Estimation basée sur les 3 premiers jours de la semaine

Note : les semaines présentées courent du jeudi au mercredi pour présenter des chiffres les plus à jour possible

Note : la qualité des chiffres est largement contestée dans la plupart des pays car dépendant de l'approche en terme de tests.

Les variations hebdomadaires sont néanmoins considérées comme une source d'information assez fiable étant donnée la relative homogénéité des approches d'une semaine sur l'autre

Les chiffres de la dernière semaine sont basés sur les chiffres des 6 derniers jours rebasés sur 7 jours

# Situation en Suède

■ **Maintien du nombre de nouveaux cas en Suède entre 3 000 et 4 000 par semaine depuis un mois (un nombre deux fois plus élevé qu'en France rapporté à leur population) sans défaillance du système de santé, donc pouvant servir de benchmark.**

■ **Absence de mesures de confinement, les mesures se limitant à :**

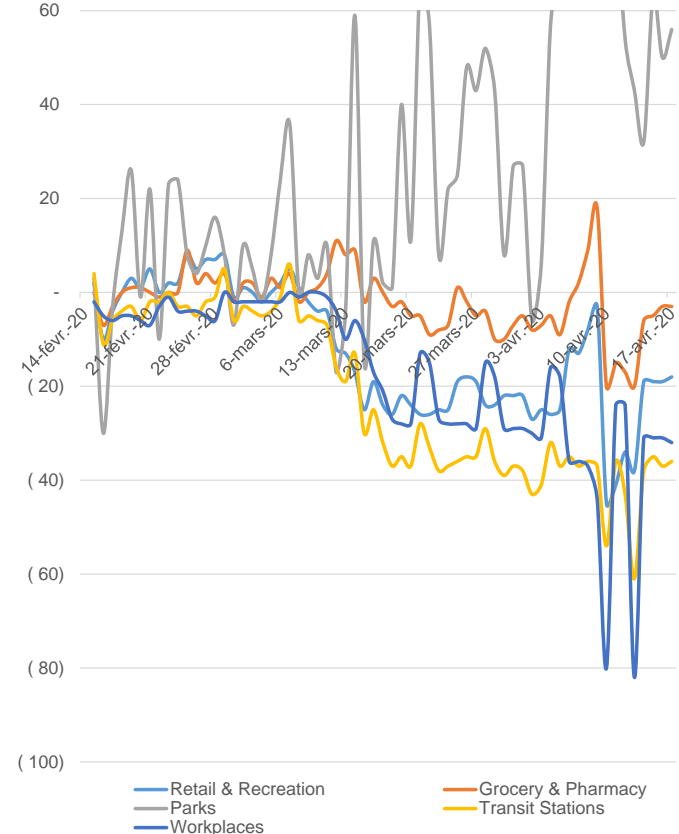
- Personnes âgées et/ou à risques priées de rester chez elles
- Interdiction des visites dans les maisons de retraite
- Rassemblements publics de plus de cinquante personnes suspendus

■ **Ecoles, commerces et restaurants restés ouverts avec des règles de distanciation.**

■ **Statistiques Google Mobility Trends montrent cependant une variation de fréquentation par localisation depuis début avril par rapport à janvier de :**

- 36% sur les lieux de travail (-68% en France)
- 40% dans les transports en commun (-81% en France)
- 23% dans les commerces non-alimentaires et lieux de divertissement (- vs 85%)
- 6% dans les magasins alimentaires et pharmacies (vs -41%)
- +58% dans les parcs (vs -65% en France)

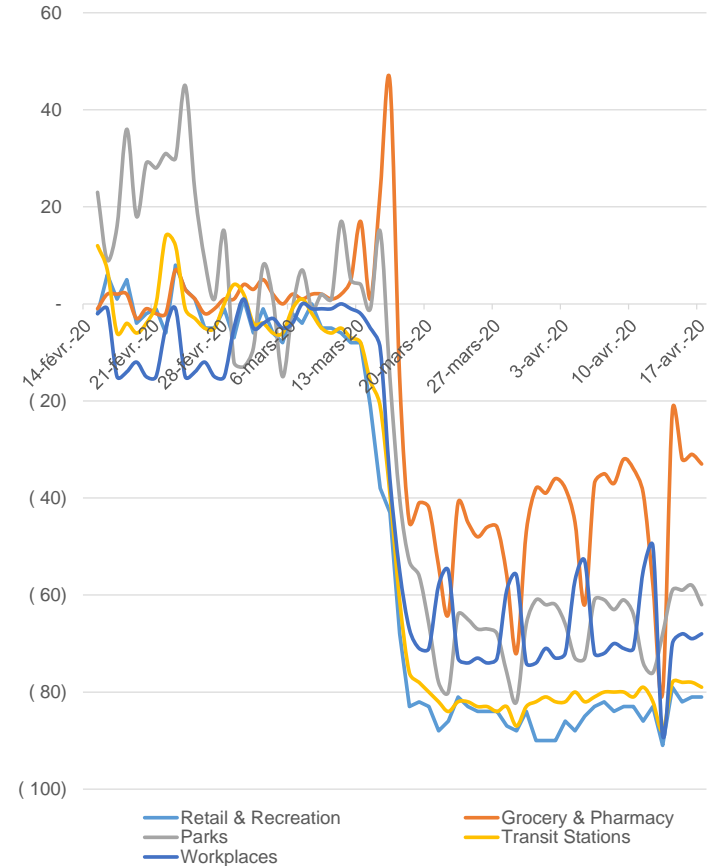
Niveau de fréquentation par type de lieu (Google)



# Situation en France

- En France, les rapports Google Mobility Report montrent que la population avait relativement peu modifié ses habitudes jusqu'au début du confinement.
- Une fois le début du confinement, les règles très strictes ont permis une forte diminution de la fréquentation des différents types de lieux identifiés par Google.
- Le confinement semble avoir été bien respecté jusqu'aux dernières informations disponibles (17 avril).

## Niveau de fréquentation par type de lieu (Google)



# Stratégie de déconfinement en France

**I Phases:** Déconfinement annoncée en plusieurs phases sur mai-juin\* différencié par département (contrairement à l'avis du comité scientifique du 20 avril<sup>1</sup>) sur base de 3 critères<sup>2</sup> :

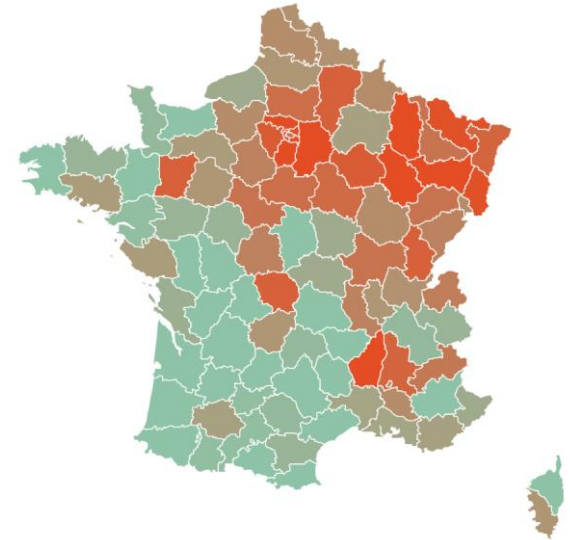
- nombre de cas par semaine
- taux d'occupation des services de réanimation (cf. carte à droite)
- capacités de tests.

**I Objectif :** réduire la vitesse de transmission avec plusieurs mesures :

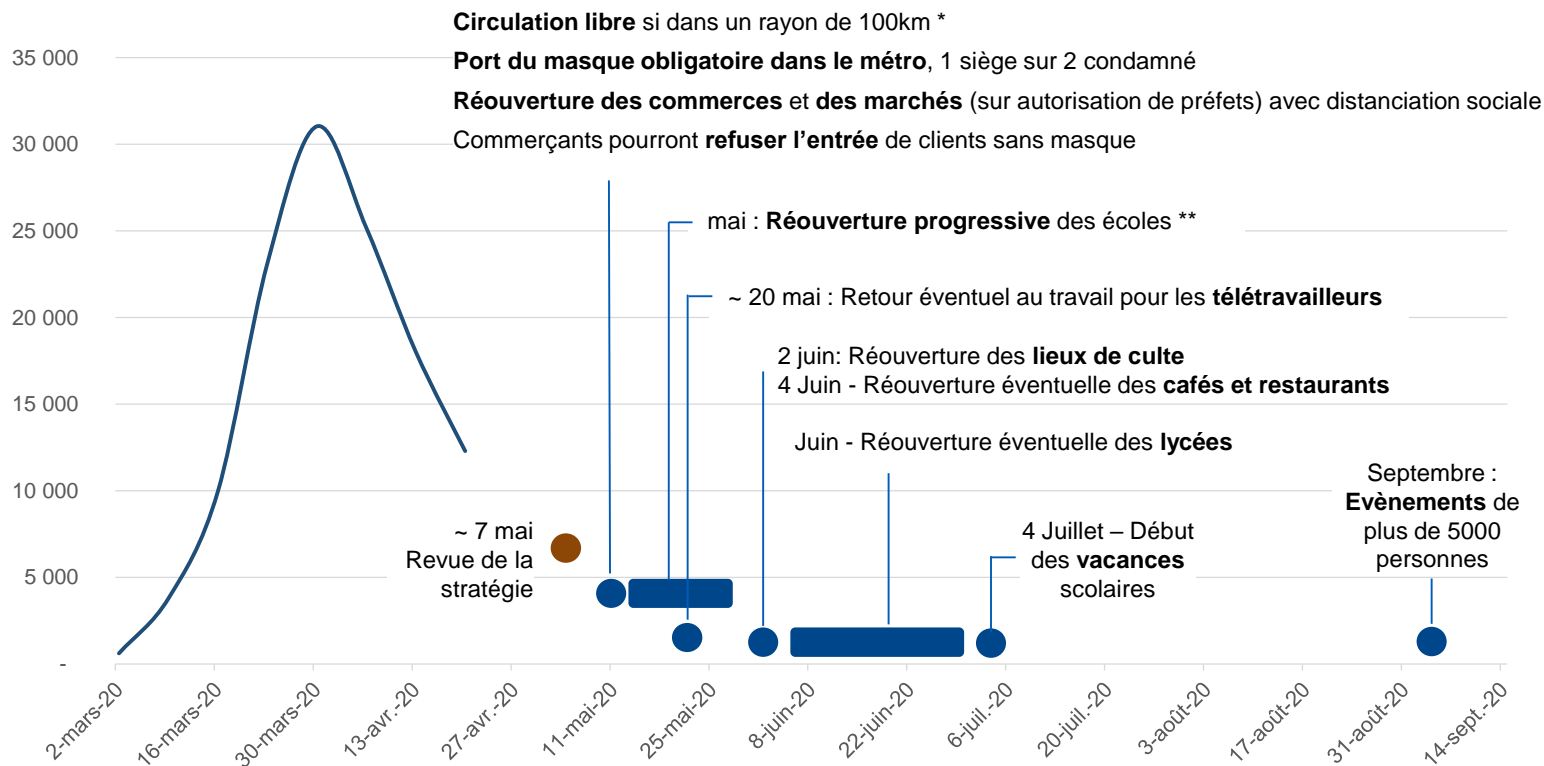
- mesures spécifiques en fonction des cas par région.
- traçage des contacts (efficacité limitée si facteurs non respectés d'après plusieurs études)
- tests massifs

**I Moyens :** Mise à disposition dans les commerces près de 100 millions de masques chirurgicaux par semaine (approvisionnement déjà actif) et de près de 20 millions de masques grand public lavables (à fin mai).

**Taux d'occupation des services de réanimation à date (critère #2)**



# Stratégie de déconfinement en France - Annonces



\* Sauf motifs professionnels ou familiaux impérieux

\*\* Sur base volontaire – 15 élèves par classe maximum – démarrage par les plus jeunes



# Avis du Conseil Scientifique du 20 avril (1/2)

■ Le gouvernement n'a choisi de retenir qu'une partie de l'avis du conseil scientifique émis le 20 avril<sup>1</sup>. Il est néanmoins utile de bien comprendre leurs recommandations pour anticiper la suite la suite possible des évènements.

## Introduction

- Réduction du nombre de cas doit être maintenu « **dans la durée** » pour résorber les admission en service de réanimation
- Niveau d'immunité (5% à 20% selon les régions) nécessite le **maintien de mesures** pour éviter un redémarrage immédiat de la pandémie. La sortie de confinement est la « poursuite de la stratégie de contrôle de l'épidémie et non une nouvelle stratégie ».
- Nécessaire prise en compte des impacts économiques et sanitaires au-delà de la pandémie (difficultés de suivi d'autres pathologies, troubles psychiques, etc.)
- Nouveau confinement possible si mesures n'ont pas les effets escomptés
- Autour du 11 mai, l'objectif est d'atteindre 7 000 à 21 000 nouveaux cas par semaine (*total, au-delà des cas testés*), soit 10-50 entrées en réanimation par jour
- Proportion de porteurs asymptomatiques évaluée à 20% (chiffre approximatif)

## Prérequis

- Prérequis pour la sortie de confinement :
  - Mise en place d'un gouvernance (coordination avec les autres pays, déclinaisons régionales, etc.)
  - Nécessaire période de repos pour le personnel hospitalier.
  - Capacité d'identification/isolation rapide des cas et de leurs contacts
  - Système de surveillance épidémiologique au niveau national pour identifier les résurgences
  - Critères épidémiologiques (nombre de cas ; taux de reproduction sur le territoire < 1 ; nombre de lits de réanimation occupés
  - Stocks de protection matérielle pour toute la population (masques FFP2 pour les soignants ; masques FFP1/artisanaux pour la population, en priorité ceux exposés au public ; gel hydro-alcoolique)

# Avis du Conseil Scientifique du 20 avril (2/2)

## Stratégies

3 options possibles :

- **Confinement strict** jusqu'à l'extinction du nombre de nouveaux cas
- **Sortie totale du confinement** jusqu'à l'immunité collective (risque inacceptable de mortalité)
- **Levée « progressive, prudente et monitorée » du confinement** et adaptation des mesures en fonction des résultats

Stratégie de sortie de confinement proposée basée sur la 3<sup>ème</sup> option, et plus spécifiquement :

- **Identification / isolation des cas** (sur base d'un diagnostic le plus large possible) **et de leurs contacts**
- **Mesures systématiques et long terme de réduction du risque de transmission** :
  - Port d'un masque dans les lieux publics
  - Maintien des règles d'hygiène et de distanciation sociale dont la distance d'1m entre chaque personne, principalement sur les lieux de travail, dans les établissements recevant du public et dans les transports en commun)

- Maintien du télétravail (50% pour les entreprises, application des PCA pour les administrations)
- Fermeture des crèches, écoles, collèges, lycées, universités jusqu'en septembre
- Interdiction des rassemblements
- Lieux recevant du public : mise à disposition de masques et de gel hydro-alcoolique et port du masque
- Quarantaine au retour des zones à forte circulation du virus ; diagnostic au retour
- Confinement strict et volontaire des personnes à risque (> 65 ans ou présentant des pathologies chroniques)
- **Mesures spécifiques de contrôle de l'épidémie**
- **Enquêtes régulières sur le taux d'immunité**

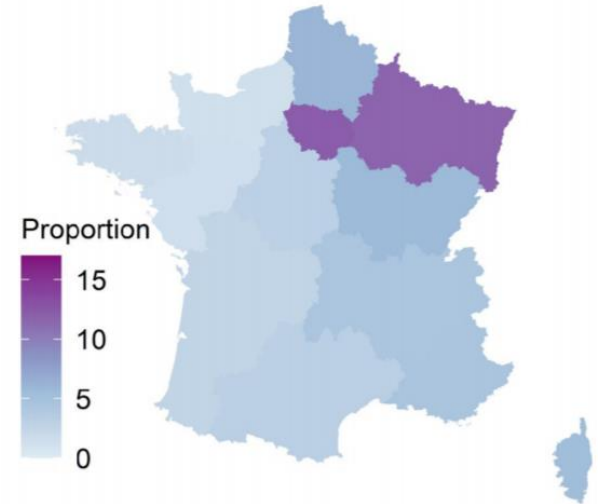
## Sujets spécifiques

Sortie de confinement par région « pas réaliste [...] car il supposerait un suivi sanitaire et épidémiologique très fin au niveau régional », sans exclusion des « déclinaisons régionales/départementales en fonction de la circulation du virus »

# Statistiques - France (estimations)

- Au 11 mai, une étude récente <sup>8</sup> estime que **la part de la population potentiellement immunisée sera de 5,7%**, soit 3,7 millions de personnes (range d'erreur : 2,6 à 6,7 millions)
- L'immunité sera donc insuffisante à elle seule pour éviter le risque d'une seconde vague (niveau estimé à 70%), ce qui nécessitera la mise en place de mesures de réduction de la transmission.

Proportion estimée de la population infectée au 11 mai 2020 (en %)



# Statistiques - France (estimations)

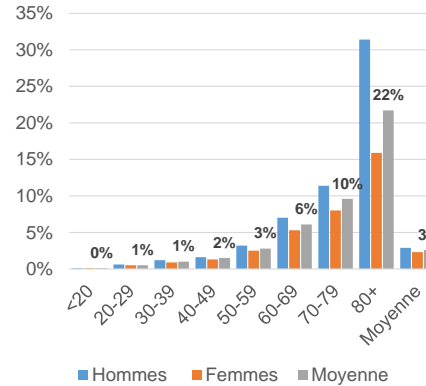
Plusieurs chercheurs <sup>8</sup> ont procédé à des estimations du nombre total de personnes infectées en France pour les besoins du déconfinement (y compris les populations non testées) et en ont déduit certaines statistiques importantes, dont les 2 suivantes :

- 2.6% des personnes infectées sont hospitalisées ; parmi celle-ci, 18% sont admises en soin intensif.
- 0.5% des personnes infectées décèdent

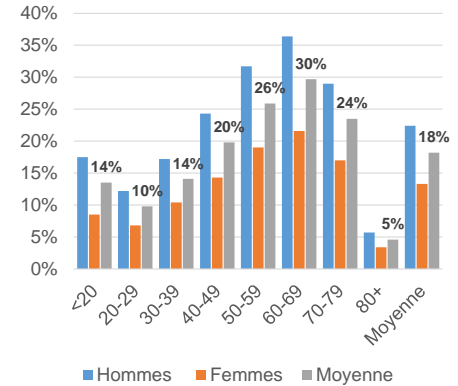
Les chiffres varient de façon importante en fonction de l'âge et du sexe.

A noter cependant que le taux de létalité indiqué dépend de la capacité des structures de santé à recevoir les malades nécessitant une hospitalisation.

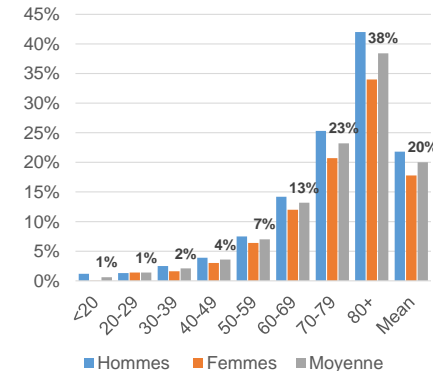
### Population hospitalisée / infectée



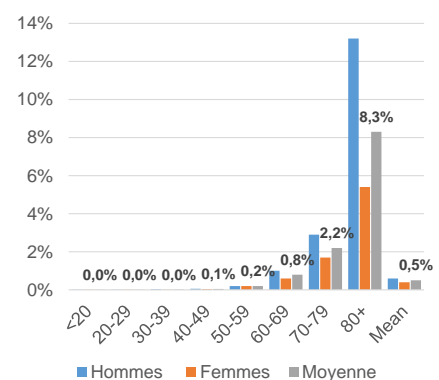
### Population en soin intensif / hospitalisée



### Population décédée / hospitalisée



### Population décédée / infectée



# Economie par géographie

## Monde

- Près de 1,6 milliard de travailleurs de l'économie informelle (la moitié de la population active mondiale) « courent le risque immédiat de voir leurs moyens de subsistance anéantis par les conséquences de la pandémie de COVID-19 », selon l'Organisation internationale du travail (OIT)<sup>4</sup>.
- Le premier mois de la crise a, selon elle, entraîné une baisse de 60 % du revenu des travailleurs informels dans le monde (-81% en Afrique et en Amérique Latine notamment).

## Etats-Unis

- Le PIB américain aurait chuté de 4.8% sur Q1 (estimations du Commerce Bureau au 29 avril).
- Principaux effets auront lieux sur Q2.
- 26 millions de nouveaux demandeurs d'emploi depuis le début de l'année

## Union Européenne

- Confirmation du package de 540 milliards d'euros de filets de sécurité qui sera opérationnel le 1<sup>er</sup> juin et du programme d'urgence de 750mds€ de rachat de titres.
- Promesse de travailler sur un fond de rétablissement dont la confirmation sera attendue au prochain Conseil Européen le 18 juin prochain.
  - Un document de la Commission Européenne ayant circulé présente un fonds de rétablissement provisionné à hauteur de 2 000mds d'euros
  - Ce fonds nécessiterait une augmentation de 1 000mds€ du budget sur 7 ans et un dépassement exceptionnel du plafond de 1.2% du Revenu National Brut.
  - Négociations annoncées comme complexes entre les pays, dans la lignée des discussions avant la crise

# Economie par géographie

## Allemagne

- Prédiction de baisse du PIB de 6.3% en 2020<sup>5</sup> par le ministère de l'Economie allemand.
- 52.7% des entreprises allemandes estiment qu'elles pourraient survivre 6 mois en cas de prolongation des restrictions de leurs activités d'après un sondage réalisé par l'institut allemand d'études économiques Ifo<sup>6</sup>.
- 29.2% pensent qu'elle ne survivront que 3 mois dans de telles conditions.

## France

### Chômage partiel

- 11,3 millions de personnes en chômage partiel (soit près d'un salarié sur deux)<sup>7</sup>
- Le taux de prise en charge pourrait baisser à partir du 1er juin<sup>8</sup>

### Distributions de dividendes

- Débats animés sur la distribution de dividendes pendant la crise, entre la pression des syndicats, les recommandations de l'Afep, la pression de la BCE envers les banques européennes, etc.<sup>9</sup>
- Interdiction faite aux entreprises ayant reçu des aides de l'Etat cette année au titre du Covid-19 de distribuer des dividendes<sup>10</sup>

### Mesures sanitaires

- Débats intenses au sein des entreprises sur les mesures sanitaires pour permettre de maintenir ouvert les sites ou permettre le retour au travail après le déconfinement.
- Risques juridiques dus à l'obligation de sécurité (cf. procès en cours contre Amazon et La Poste).

# Sources d'information

- 1 – Avis du conseil scientifique du 20 avril : [https://solidarites-sante.gouv.fr/IMG/pdf/avis\\_conseil\\_scientifique\\_20\\_avril\\_2020.pdf](https://solidarites-sante.gouv.fr/IMG/pdf/avis_conseil_scientifique_20_avril_2020.pdf)
- 2 – Déclaration du 1<sup>er</sup> ministre du 28 avril : <https://www.gouvernement.fr/partage/11519-declaration-du-premier-ministre-sur-la-strategie-nationale-du-plan-de-deconfinement-a-l-assemblee>
- 3 – "Estimating the burden of SARS-CoV-2 in France", 20 avril 2020: <https://hal-pasteur.archives-ouvertes.fr/pasteur-02548181/document>
- 4 – Observatoire de l'OIT: le COVID-19 et le monde du travail. Troisième édition [https://www.ilo.org/wcmsp5/groups/public/---dgreports/---dcomm/documents/briefingnote/wcms\\_743146.pdf](https://www.ilo.org/wcmsp5/groups/public/---dgreports/---dcomm/documents/briefingnote/wcms_743146.pdf)
- 5 - <https://www.france24.com/fr/20200429-covid-19-l-allemande-s-attend-a-sa-pire-recession-economique-depuis-50-ans>
- 6 - <https://www.fxstreet.com/news/germanys-ifo-527-of-companies-could-survive-for-six-months-if-lockdown-remains-longer-202004290522>
- 7 - [https://www.lemonde.fr/politique/article/2020/04/29/avec-11-3-millions-de-chomeurs-partiels-l-unedic-est-dans-le-rouge\\_6038112\\_823448.html](https://www.lemonde.fr/politique/article/2020/04/29/avec-11-3-millions-de-chomeurs-partiels-l-unedic-est-dans-le-rouge_6038112_823448.html)
- 8 - <https://www.lesechos.fr/economie-france/social/chomage-partiel-vers-une-baisse-progressive-de-la-prise-en-charge-a-partir-du-1er-juin-1199083>
- 9 - <https://www.lejdd.fr/Economie/Entreprises/dividendes-face-a-la-crise-du-covid-19-des-grandes-entreprises-suspendent-les-versements-aux-actionnaires-3959667>
- 10 - <https://www.publicsenat.fr/article/politique/covid-19-les-entreprises-beneficiant-de-l-aide-d-etat-ont-interdiction-de-verser>

# Contacts

## Julien Piaux

### Director, Paris

Tel: + 33 1 55 68 94 08

Mob: + 33 7 78 31 94 87

[jpiaux@kpmg](mailto:jpiaux@kpmg)

[kpmg.fr](http://kpmg.fr)

Les informations contenues dans ce document sont d'ordre général et ne sont pas destinées à traiter les particularités d'une personne ou d'une entité. Bien que nous fassions tout notre possible pour fournir des informations exactes et appropriées, nous ne pouvons garantir que ces informations seront toujours exactes à une date ultérieure. Elles ne peuvent ni ne doivent servir de support à des décisions sans validation par les professionnels ad hoc. KPMG S.A. est le membre français du réseau KPMG International constitué de cabinets indépendants adhérents de KPMG International Cooperative, une entité de droit suisse (« KPMG International »). KPMG International ne propose pas de services aux clients. Aucun cabinet membre n'a le droit d'engager KPMG International ou les autres cabinets membres vis-à-vis des tiers. KPMG International n'a le droit d'engager aucun cabinet membre.

© 2020 KPMG S.A., société anonyme d'expertise comptable et de commissariat aux comptes, membre français du réseau KPMG constitué de cabinets indépendants adhérents de KPMG International Cooperative, une entité de droit suisse. Tous droits réservés. Le nom KPMG et le logo sont des marques déposées ou des marques de KPMG International.

[Imprimé en France] [A usage interne].

Crédit photos : Shutterstock, iStock, GettyImages, freepik