



# Flokkunar- reglugerð ESB (EU Taxonomy)

September 2023



# Inngangur

Kröfur um upplýsingagjöf á sviði sjálfbærni hafa aukist verulega síðustu ár.

Þar hefur Evrópusambandið verið í fararbroddi með grænu samkomulagi (**EU Green Deal**) sem hefur það að meginmarkmiði að **umbreyta hagkerfi Evrópu fyrir sjálfbærari framtíð**.

Hluti af græna samkomulaginu eru auknar upplýsingarkröfur á sviði sjálfbærni. Það er að einkum tvennt sem hefur áhrif á íslensk fyrirtæki, annars vegar **Flokkunarreglugerð ESB (EU Taxonomy)** og hins vegar **Sjálfbærnilskipun ESB (Corporate Sustainability Reporting Directive (CSRD))**.

## Flokkunarreglugerð ESB

Skilgreinir viðmið sem ákvarða hvort atvinnustarfsemi uppfyllir skilyrði þess að teljast umhverfislega sjálfbær.

Atvinnustarfsemi telst sjálfbær ef hún veitir verulegt framlag til skilgreindra umhverfismarkmiða, veldur ekki skaða og uppfyllir tæknileg viðmið og lágmarksverndarráðstafanir.

## Sjálfbærnilskipunin <sup>víkkar</sup>

enn frekar út fyrri kröfur um ófjárhagslega upplýsingagjöf. Reglugerðin gerir ríkari kröfur til stórra fyrirtækja og fyrirtækja tengdum almannahagsmunum um að veita víðtækar sjálfbærniupplýsingar.

Skýringarkröfurnar byggja að veita upplýsingar um umhverfismál, félagslega þætti og stjórnarhætti (U,F,S).

# Upplýsingareglugerðir ESB

**Flokkunarreglugerðin** kemur á flokkunarkerfi sem gefur til kynna hvaða atvinnustarfsemi, í hinum ýmsu atvinnugreinum, er umhverfislega sjálfbær. Hvort starfsemi er skilgreind sem sjálfbær fer eftir því hvort hún leggur „verulegt framlag“ til og „skaðar ekki verulega“ ýmis konar umhverfismarkmið, auk þess sem hún uppfyllir ákveðnar félagslegar lágmarksverndarráðstafanir og tæknileg matsviðmið.

**Reglugerð um upplýsingagjöf um sjálfbærni á sviði fjármálaþjónustu (SFDR)** setur UFS-upplýsingakröfur á aðila á fjármálamarkaði og vörur í ESB, sem miða að því að vernda fjárfesta gegn grænþvotti.



## Staðall um græn

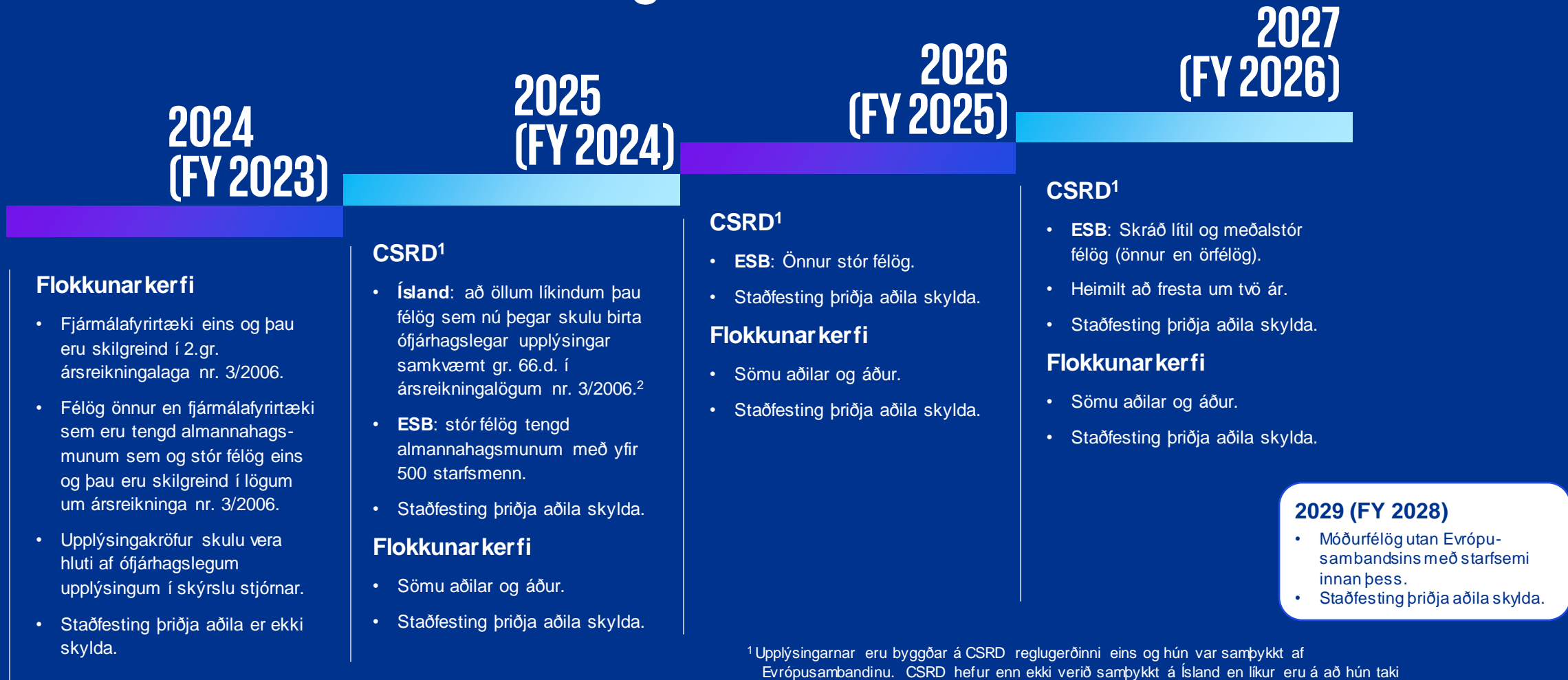
**skuldabréf** hvetur til útgáfu og fjárfestingar í grænum skuldabréfum til að hjálpa til við að fjármagna kolefnislítið umskipti Evrópu með því að setja valkvæðan staðal fyrir græn skuldabréf með það að markmiði að tryggja sjálfbærni og vernd fjárfesta.

## Viðmiðunarmerkingar og UFS

**upplýsingagjöf** kröfur sem ætlað er að auka UFS gagnsæi viðmiðunaraðferða.

**Sjálfbærnilskipunin (CSRD)**, arftaki og stækkun fyrri upplýsingakrafna fyrirtækja mun krefjast þess að mörg stór fyrirtæki og fyrirtæki með skráð verðbréf sem skráð eru á skipulegum mörkuðum ESB birti fjölbreyttar upplýsingar undir U-, F- og S-stoðunum.

# Tímalína – Flokkunarkerfi og CSRD



<sup>1</sup> Upplýsingarnar eru byggðar á CSRD reglugerðinni eins og hún var samþykkt af Evrópusambandinu. CSRD hefur enn ekki verið samþykkt á Ísland en líkur eru á að hún taki gildi á sama tíma og í Evrópusambandinu.

<sup>2</sup> Þetta er sá hópur félaga sem er talið að sé líklegastur til þess að vera skyldugur til þess að veita upplýsingar skv. CSRD reglugerðinni til að byrja með.

# Nýtt regluverk sem kallar á breytta upplýsingagjöf

EU Taxonomy – Flokkunarkerfi ESB samkvæmt lögum nr. 25/2023 (ESB 2020/852)

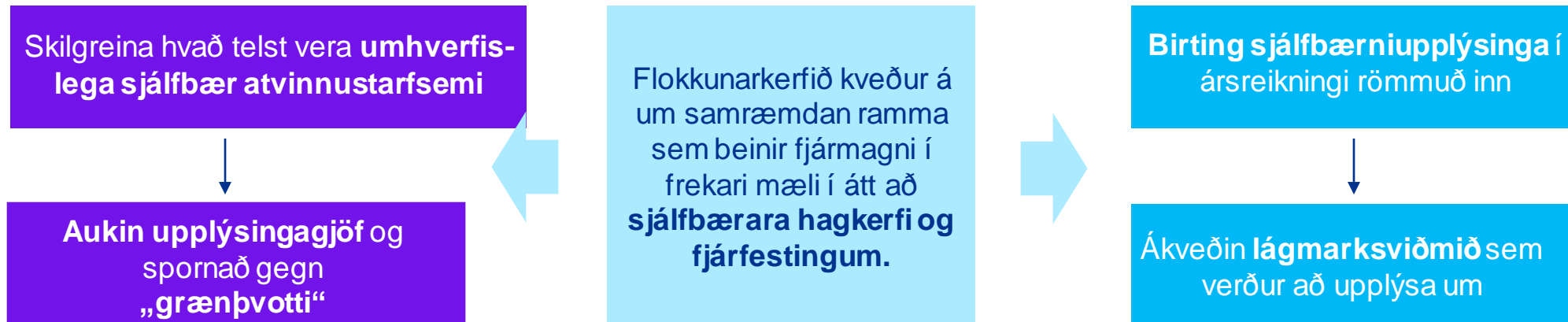
Samþykkt á Alþingi 3. maí 2023 og tóku gildi 1. júní 2023

## Nýjar reglur

Félögum sem falla undir gildissvið laganna er gert að innleiða flokkunarkerfi ESB og veita upplýsingar um flokkunarkerfið í ársreikningi 2023. Þær skulu vera í sama hluta skýrslu stjórnar í ársreikningi og ófjárhagslegar upplýsingar.

[Lög nr. 25/2023 \(SFDR og EU Taxonomy\)](#)

[EU Taxonomy reglugerð nr. 2020/852](#)



# Flokkunarkerfið í hnotskurn

## HVER

Fyrirtæki sem falla undir regluverkið:

- Einingar tengdar almannahagsmunum;
- Fjármálafyrirtæki;
- Félög sem uppfylla viðmið um að teljast stór samkvæmt lögum um ársreikninga.

*Félög teljast stór ef þau fara yfir tvö af eftirfarandi þremur viðmiðum á uppgjörstigi:*

- Eignir yfir 3 milljörðum
- Hrein velta yfir 6 milljörðum
- Starfsmenn fleiri en 250

## HVAÐ

Upplýsa um eftirfarandi í ársreikningi 2023:

Hlutfall veltu, rekstrarkostnaðar og fjárfestinga sem uppfylla skilyrði um að vera sjálfbær í samræmi við viðmið regluverksins.

Lágmarksviðmið um upplýsingar í eftirfarandi málaflokkum:

- Mannréttindi
- Spillingu og mútubægni
- Skattamál
- Samkeppnismál

## HVENÆR

Í ársreikningum vegna tímabilsins frá 1. júní 2023 þ.e. í ársreikningum vegna ársins 2023.

Ætti að vera hluti af kaflanum um ófjárhagslegar upplýsingar í ársreikningi.

Í maí 2023 samþykkti Alþingi lög sem skyldar einingar tengdar almannahagsmunum og stór félög til að veita upplýsingar byggða á flokkunarkerfinu, til viðbótar við þær ófjárhagslegu upplýsingar sem þau skulu þegar birta.

## AF HVERJU

Til að uppfylla markmið ESB um kolefnishlutleysi og kröfur á sviði loftslagsmála vegna ársins 2030 (“Green Deal”).

Þetta er grundvallaratriði til að beina fjárfestingum í átt að sjálfbærum verkefnum og sjálfbærri starfsemi.

## MARKMIÐ

Auka gagnsæi og samræmi í upplýsingagjöf markaðsaðila og stórra fyrirtækja.

Beina fjármagni í frekara mæli í átt að sjálfbærara hagkerfi og sjálfbærum fjárfestingum.

Að sjálfbærni verði sjálfsgöður hluti af áhættustýringu.

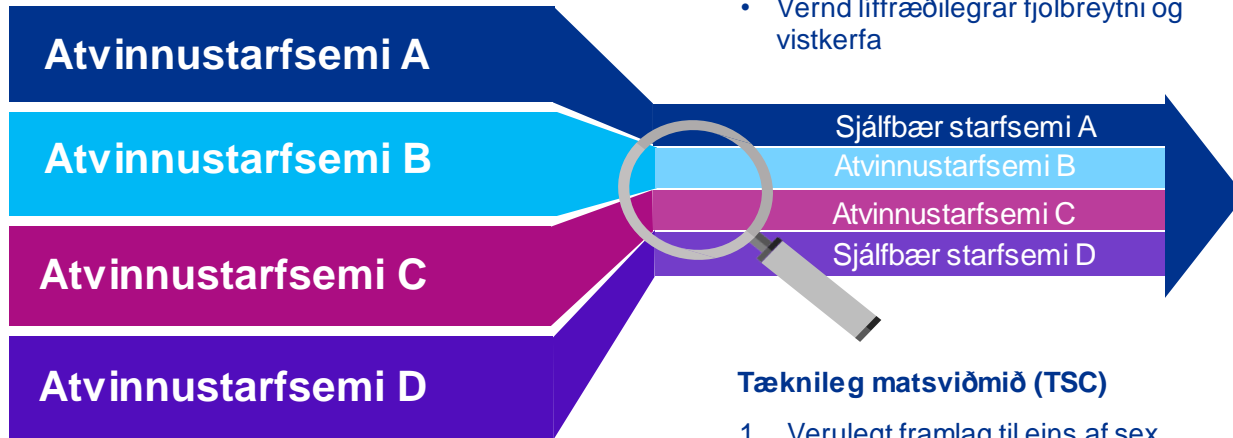
Sporna við svokölluðum „grænþvotti“ sem felst í að fyrirtæki skilgreini og markaðssetji starfsemi sem sjálfbæra þegar hún er það ekki.

# Flokkunarkerfi ESB í hnotskurn

## Tegundir atvinnustarfssemi

Flokkun viðskiptalíkana

Atvinnugreinar  
NACE og ÍSAT



## Umhverfismarkmið

- Að draga úr loftslagsbreytingum
- Aðlögun að loftslagsbreytingum
- Verndun vatns- og sjávarauðlinda
- Umskipti í hringlaga hagkerfi
- Mengunarvarnir og varnir
- Vernd líffræðilegrar fjölbreytni og vistkerfa

### Tæknileg matsviðmið (TSC)

1. Verulegt framlag til eins af sex umhverfismarkmiðum
2. Að forðast verulega neikvæð áhrif á einhver af hinum fimm umhverfismarkmiðunum (DNSH)
3. Að uppfylla lágmarksverndarráðstafanir ("minimum safeguards")

## Upplýsingaskylda

### Framseld flokkunarreglugerð

Í ársreikningi með ófjárhagslegum upplýsingum

Stór félög og einingar tengdar almannahagsmunum sem falla undir skyldu til að birta ófjárhagslegar upplýsingar

Ófjárhagslegar upplýsingar

### Upplýsingar um fylgni við flokkunarreglugerðina

Fyrir sjálfbæra starfsemi A+D	% Velta
	% Fjárfestingarútg.
	% Rekstrarkostn.

Aðilar á fjármálamarkaði

### Reglugerð um sjálfbærni tengd upplýsingaskyldu fjármálafyrirtækja (SFDR)

Hlutfall sölu sem er gjaldgeng ("eligible") og uppfylla viðmiðin ("aligned")

Heildarsala

Fjárfestingar (CapEx) sem eru gjaldgengar og uppfylla viðmiðin

Samtals fjárestingar

Rekstrarkostnaður (OPEX) sem er gjaldgengur og uppfyllir viðmiðin

Samtals rekstrarkostnaður

# Flokkunarkerfi ESB – Gjaldgeng starfsemi (“eligible”)

## Gjaldgeng starfsemi, hvað þarf til?

1. Atvinnustarfsemi fellur undir að vera gjaldgeng ef hún er skilgreind í [reglugerð ESB](#).
2. Alla atvinnustarfsemi þarf því að kortleggja og tengja við þær skilgreiningar sem taldar eru upp í reglugerðinni.
3. Fyrstu framseldu reglugerðir ESB beinast að loftlagsmarkmiðum (mótvægisgerðir vegna loftlagsbreytinga og aðlögun að loftlagsbreytingum). Þess vegna innifela lögin starfsemi sem skiptir mestu máli til að draga úr útblæstri gróðurhúsalofttegunda og bæta viðnámsþol vegna þeirra. Þessi starfsemi innifela því orku, framleiðslu, flutninga og byggingar. Flokkunarkerfi ESB mun smám saman innifela fleiri atvinnugreinar.
4. Gjaldgenga starfsemi má einnig finna utan meginstarfsemi félagsins. Fjárfestingar í byggingum, flutningum og rannsóknar- og þróunarstarfsemi gæti t.a.m. hækkað verulega mat á því hvað telst gjaldgeng starfsemi.
5. Þrettán atvinnugreinar teljast til gjaldgengrar atvinnustarfsemi með ítarlegri undirflokkun.



Draga úr loftslagsbreytingum



Vatns- og sjávarauðindir



Mengunarvarnir



Aðlögun vegna loftslagsbreytinga



Hringrásarhagkerfið



Líffræðilegur fjölbreytileiki og vistkerfi

## Yfirlit um gjaldgenga atvinnustarfsemi

01	Skógrækt	08	Upplýsingar og samskipti
02	Umhverfi og endurheimt	09	Fagleg, vísindaleg og tæknileg starfsemi
03	Framleiðsla	10	Fjármála- og tryggingastarfsemi
04	Orka	11	Menntun
05	Vatnsveitur, fráveitur, sorphirða og umbótastarfsemi	12	Starfsemi tengd heilbrigði og félagsmálum
06	Flutningar	13	Listir, skemmtun og afþreying
07	Byggingastarfsemi og fasteignir		



# Flokkunarkerfi ESB – Hvernig á að vera í samræmi við viðmiðin?

## Hvernig starfsemi er í samræmi við viðmiðin (“aligned”)?

1. Starfsemi sem ein og sér stuðlar að einu af sex umhverfismarkmiðunum
2. Umbreytingarstarfsemi: Starfsemi þar sem ekki eru til staðar tæknilegir eða hagrænir lágkolefnis möguleikar.
3. Starfsemi sem virkjar aðra þætti: Starfsemi sem gerir annarri starfsemi kleift að leggja verulegan skerf til eins eða fleiri sjálfbærni markmiða.

## Að auki þarf starfsemin yfirleitt að uppfylla fjögur skilyrði:

1. Hún leggur mikið af mörkum til grænna umhverfismarkmiða.
2. Skaðar ekki verulega önnur umhverfismarkmið .
3. Hún er í samræmi við vel rannsökuð og vísindaleg viðmið.
4. Hún er í samræmi við lágmarksviðmið um verndarráðstafanir þegar kemur að félagslegum þáttum og stjórnskipulagi.

## Þessu til viðbótar eiga tvenns konar lágmarks verndarráðstafanir almennt við:

1. Starfsemin ætti ekki að leiða til þess að haldið sé í eignir sem grafa undan langtímamarkmið um verndum umhverfisins.
2. Hafa verulega jákvæð umhverfisáhrif þegar horft er til lengri tíma.



Draga úr loftlagsbreytingum



Vatns- og sjávarauðlindir



Mengunarvarnir



Aðlögun að loftlagsbreytingum



Hringrásarhagkerfi



Líffræðilegur fjölbreytileiki og vistkerfi



Öll skilyrði verða að vera uppfyllt til að vera í samræmi við flokkunarkerfi ESB

# Lykilupplýsingar um lágmarksverndarráðstafnir

## Mannréttindi

Lágmarksverndarráðstafnir krefjast þess að félög beri virðingu fyrir mannréttindum og réttindum starfsfólks og fylgi reglum um góða viðskiptahætti sem byggja á leiðbeiningum OECD og Sp.

Þessar lágmarksverndarráðstafnir tryggja að starfsemi eða fjárfesting sem sögð er „í samræmi við flokkunarkerfið“ brjóti ekki í bága við félagsleg viðmið eða skaði fólk.

Atriði tengd mannauði í GRI eru:

- GRI 406-419

## Mútur / spilling

Þær lágmarksverndarráðstafnir sem mælt er með til að skilyrði um aðlögun séu uppfyllt eru að félagið hafi þróað og innleitt siðareglur og kerfi eða ráðstafnir sem koma í veg fyrir og greina mútur.

Þetta er í samræmi við þá langtímaleitni að færa ábyrgð á fylgni til fyrirtækja.

Í GRI eru varnir gegn spillingu:

- GRI 205 og GRI 419.

## Skattamál

Sem stendur er nálgun ESB á skattamál almenns eðlis.

Í leiðbeiningum OECD kemur fram að fyrirtæki ættu að vera í samræmi við bæði ákvæði og anda skattalaga og reglugerða í því landi sem þau starfa.

GRI skattastaðallinn GRI 207 vísar í MNE leiðbeiningar OECD.

Markmið GRI 207 er að auka gegnsæi í skattamálum.

## Samkeppnismál

Félög verða að haga starfsemi sinni í samræmi við öll viðeigandi samkeppnislög og reglugerðir.

Félög vera að stuðla að aukinni árvekni starfsmanna um mikilvægi fylgni og jafnframt þjálfu lykilstjórnendum í málum er varða samkeppni.

Í GRI er fjallað um samkeppnishamlandi hegðun:

- GRI 206 og GRI 419.

# Skref við innleiðingu á flokkunarreglugerð ESB

1

## Almennur rammi

- Ná yfirsýn yfir áhrif flokkunarreglugerðar ESB á félagið
- Bráðabirgðamat á framlagi til umhverfismarkmiða

2a

## Bera kennsl á gjaldgenga starfsemi

- Rýna starfsemi
- Yfirfara vörur og verkefni

2b

## Fylgnigreining

- Meta verulegt framlag
- Greining á „ekki valda verulegum skaða“
- Athuga fylgni við lágmarksverndarviðmið vegna félagslegra þátta

2c

## Greining á lágmarksvernarráðstöfunum

- Yfirlit um viðeigandi starfsemi, ferla og eftirlitsþætti
- Skilgreina glufur og koma með tillögur að aðgerðum

3

## Skýrslugerð

- Skilgreining á lykilárangursmælikvörðum: Fjárfestingarútgjöld, rekstrarútgjöld, sala
- Listi yfir félög / eignir



## Upplýsingatækni & undirbúningur að innleiðingu

- Skoða með gagnrýnum hætti upplýsingatæknikerfi, þ.á.m. flæði upplýsinga í kerfum m.t.t. nýrra krafna.



## Eftirfylgni og ráðgjöf

- Þjálfunarefni/ vinnustofur/ kynningar
- Samskiptaáætlanir



## Samræming við endurskoðanda (valkvætt)

- Greina áhættuþætti og áherslu við endurskoðun
- Leiðbeiningar og umræður

# Þjónustuframboð KPMG tengt flokkunarreglugerð ESB

Sem hluti af sjálfbærnilskipunni (CSRD) mun verða krafist staðfestingar á upplýsingum sem birtar eru í samræmi við flokkunarreglugerð ESB. Það innifelur hvort tveggja mat á gjaldgengi og samræmi sem og birtum fjárhagsupplýsingum um viðeigandi lykilárangursmælikvarða.

KPMG veitir bæði ráðgjafar- og staðfestingarþjónustu þegar kemur að birtingu upplýsinga samkvæmt flokkunarkerfinu.

## Staðfestingar

KPMG fer gegnum staðfestingarferli tengt birtingu upplýsinga á grunni flokkunarkerfisins, þ.á.m. mat á gjaldgengi og samræmi, sem og prófanir og staðfestingar á birtum lykilárangursmælikvörðum. Þessa vinnu er hægt að inna af hendi hvort heldur sem er sérstaklega eða sem hluta af gerð samfélagsskýrslu eða ársskýrslu.



## Mat og ráðgjöf

KPMG yfirfer mat á gjaldgengi og samræmi við flokkunarreglugerðina..

## Áður en til staðfestingar kemur

Áður en kemur að staðfestingu fer fram gæðamat og skoðað hvort til staðar séu tækifæri til umbóta sem nauðsynlegar eru til að fá staðfestingu. Innifalið í þessu er ítarleg greining á kröfum um upplýsingagjöf og borin kennsl á glufur sem til staðar kunna að vera.



## Þjálfun

KPMG sér um þjálfun sem sniðin er að þekkingu þátttakenda og óskum viðskiptavinarins. Þjálfunin stuðlar að betri skilningi á kröfum um upplýsingagjöf og staðfestingavinnu.

**KPMG**

