



# Raportul privind Transparența

ICS KPMG Moldova S.R.L.

1 ianuarie – 31 decembrie 2020

---

[kpmg.md](http://kpmg.md)



# Introducere

Digitalizarea, noile cerințe de reglementare, noii jucători de pe piață și așteptările părților interesate au concentrat atenția asupra rolului și valorii auditului. Mai mult decât oricând, trebuie să fim în măsură să argumentăm clar și în mod consecvent ce reprezintă pentru noi calitatea unui audit, precum și să demonstrăm modul în care menținem calitatea serviciilor pe care le oferim.

Abordarea noastră în ceea ce privește calitatea auditului se bazează pe oameni care își pun întrebări, dând astfel dovadă de scepticism profesional. Oamenii noștri sunt susținuți de tehnologie de vârf în domeniu pentru a asigura o mai mare consecvență a performanței și pentru a consolida monitorizarea.

Pentru a ne asigura că fiecare angajat se concentrează pe abilitățile și conduita necesare pentru a emite o opinie de audit corespunzătoare, robustă și independentă, am dezvoltat un Cadru Global pentru Calitatea Auditului. Cele șapte elemente din acest cadru ne oferă un limbaj comun pentru a descrie ceea ce noi considerăm că determină calitatea auditului, și, chiar și mai important, pentru a evidenția modul în care fiecare angajat al KPMG contribuie la furnizarea unor servicii de audit de calitate.

La ICS KPMG Moldova S.R.L., menținem un sistem de control al calității care este proiectat nu numai pentru a reflecta fermitatea și angajamentul nostru de a formula recomandări și opinii independente și imparțiale, dar și pentru a respecta cerințele legislației moldovenești și europene și a standardelor profesionale. Calitatea serviciilor de audit este parte integrantă a activității noastre și este responsabilitatea fiecărui angajat. Pentru a asigura o înțelegere comună a ceea ce determină calitatea auditului în cadrul KPMG, aderăm la Cadrul Global pentru Calitatea Auditului.

# Introducere



**Ramona Jurubiță**  
Country Managing  
Partner

La KPMG, inspirăm încredere și facilităm schimbarea prin tot ceea ce facem pentru clienți, pentru oamenii noștri și pentru societate în sens larg. Oamenii noștri își unesc forțele în acest scop.

Acest lucru ne ajută să devenim alegerea clară în ceea ce privește serviciile profesionale pe piețele pe care le deservim și pentru comunitățile pe care le reprezentăm.

Într-o lume în schimbare și din ce în ce mai complicată, rolul nostru nu a fost niciodată mai important. Auditul este fundamentul brandului KPMG și coloana vertebrală a activității noastre. Calitatea rămâne prioritatea noastră principală și susține tot ceea ce facem. Angajamentul nostru de a servi interesului public este neclintit, fiind cei mai buni în profesia noastră în ceea ce privește calitatea auditului.



**Nicoleta Rusu**  
Partner  
  
Administrator  
ICS KPMG Moldova  
S.R.L.

COVID-19 ne determină să gândim diferit despre modul în care ne implicăm oamenii, companiile pe care le audităm, părțile interesate și societatea. Creșterea incertitudinii economice și a riscului ca urmare a pandemiei a avut implicații semnificative în raportarea financiară pe toate piețele mondiale. Vom continua să răspundem la această provocare și să o acceptăm, întrucât ne concentrăm asupra redresării și rezilienței în această nouă realitate.

Asta înseamnă a lucra cu și pentru KPMG. Asta este ceea ce ne face diferiți.

Acest Raport privind transparența oferă o imagine clară a modului în care ne desfășurăm activitatea. Vă deschidem ușa pentru a ne vedea și a ne înțelege la un nivel mai profund. Vă vom prezenta modul nostru de conducere, structura, cultura noastră de integritate, abordarea noastră și sistemele de control al calității, modul nostru de aplicare a prevederilor Legii nr.271 din 15.12.2017 (publicată în Monitorul Oficial al Republicii Moldova, 12.01.2018, nr.7-17, art.48), cu modificările și completările ulterioare și modul în care înțelegem noi calitatea unui audit.

Acest raport privind transparența vizează perioada de gestiune 1 ianuarie - 31 decembrie 2020.

Va invităm sa continuați să citiți...



**Cezar Furtună**  
Partner,  
Head of Audit

**Nicoleta Rusu**  
Partner  
Administrator  
ICS KPMG Moldova S.R.L.





Introducere

Cine suntem

Structura  
juridică și  
governanța

Conducerea  
entității

Sistemul de  
control al  
calității

Declarația  
administratorului  
ICS KPMG  
Moldova SRL

Declarație cu  
privire la politicile  
firmei pentru  
dezvoltarea  
profesională a  
auditorilor

Cerințe privind  
Entitățile de  
Interes Public

Informații  
privind  
remunerarea  
partenerilor



# Conținut

1	Introducere .....	2
2	Cine suntem .....	4
3	Structura noastră și guvernanta .....	7
4	Conducerea entității .....	9
5	Sistemul de control al calității .....	9
6	Declarația administratorului ICS KPMG Moldova S.R.L. privind eficacitatea sistemului de control al calității și independența .....	28
7	Declarație cu privire la politicile firmei pentru dezvoltarea profesională a auditorilor statutarți .....	29
8	Cerințe privind Entitățile de Interes Public .....	29
9	Informații privind remunerarea partenerilor .....	30
10	Anexa 1 - Valorile KPMG .....	31
	Anexa 2 - Lista clienților ICS KPMG Moldova S.R.L., care sunt entități de interes public .....	32
	Anexa 3 - Lista auditorilor certificați .....	32



KPMG în Moldova (ICS KPMG Moldova S.R.L., denumită în continuare – „KPMG”/”Entitatea”) furnizează servicii de audit, revizuire și alte servicii conexe unei game largi de organizații. Principalul obiect de activitate al ICS KPMG Moldova S.R.L., înregistrată cu nr. individual 1903038 conform Registrului Public al Entităților de Audit este efectuarea auditului situațiilor financiare. Codul IDNO (fiscal) al Entității - 1002600046371. Certificat de înregistrare nr. MD 0007164 din 15 decembrie 2004.

În anul 1997 ICS KPMG Moldova S.R.L. a deschis un birou la Chișinău care, în anul 2001, s-a afiliat la KPMG din România.

Asociații ICS KPMG Moldova S.R.L. și cota pe care o dețin în capitalul social: KPMG Audit S.R.L. – 51%; KPMG România S.R.L. – 49%, ambii asociații fiind societăți înregistrate în România.

ICS KPMG Moldova S.R.L. face parte dintr-o rețea globală de firme de servicii profesionale care oferă servicii de audit, revizuire și alte servicii conexe pentru o mare varietate de organizații din sectorul public și privat.

Structura organizațională a KPMG este concepută pentru a susține consecvența calității serviciilor și respectarea valorilor convenite acolo unde își desfășoară activitatea firmele sale membre.

Totodată, ICS KPMG Moldova S.R.L. cooperează în mod direct cu KPMG din România și cu alte firme membre

independente afiliate la KPMG International, combinând astfel experiența locală și cunoștințele internaționale.

La sfârșitul anului de gestiune 2020 la ICS KPMG Moldova S.R.L. numărul total de angajați permanenți era de 28, dintre care 20 – în departamentul de audit.

Numărul auditorilor certificați pentru anul 2020 – 2, iar numărul stagiarilor în activitatea de audit – 3.

Limbile utilizate în activitatea profesională: română, engleză și rusă.

Strategia noastră este stabilită de administratorul ICS KPMG Moldova S.R.L. și demonstrează angajament pentru calitate și încredere. Obiectivul nostru este să investim semnificativ în priorități care au ca scop implementarea la nivelul întregii organizații globale a unei strategii colective pe mai mulți ani.

Detalii complete despre serviciile oferite de KPMG în Moldova pot fi găsite pe website-ul nostru [www.kpmg.md](http://www.kpmg.md).

ICS KPMG Moldova S.R.L. este membră a Asociației Contabililor și Auditorilor Profesioniști din Republica Moldova (ACAP).

Adresa actuală a ICS KPMG Moldova S.R.L. este Bd. Ștefan cel Mare și Sfânt nr. 171/1, etajul 8, MD-2004, Chișinău, Republica Moldova.



# Structura noastră și guvernanta

## Structura juridică perioada de gestiune încheiată la 31 decembrie 2020



ICS KPMG Moldova S.R.L. este afiliată la KPMG International Cooperative («KPMG International»). KPMG International este o entitate juridică constituită conform legilor elvețiene. Înainte de 1 octombrie 2020, a fost entitatea coordonatoare a rețelei și entitatea la care toate firmele membre ale organizației KPMG trebuiau să fie afiliate. Detalii suplimentare privind KPMG International și activitățile sale de afaceri, inclusiv relația noastră cu aceasta pentru perioada de gestiune încheiată la 31 decembrie 2020, sunt disponibile în secțiunea „Guvernanta și conducere” a raportului pentru anul 2020.

KPMG este marcă înregistrată a KPMG International și este numele prin care firmele membre sunt cunoscute în mod obișnuit. Drepturile firmelor membre de a utiliza numele și logo-ul KPMG sunt cuprinse în acordurile încheiate cu KPMG International.

Firmele membre sunt în general deținute și gestionate la nivel local. Fiecare firmă membră este responsabilă pentru propriile obligații și datorii. KPMG International și alte firme membre nu sunt responsabile pentru obligațiile sau datoriile unei firme membre. Firmele membre pot fi constituite din mai mult de o entitate juridică separată. În acest caz, fiecare entitate juridică separată va fi responsabilă numai pentru obligațiile și datoriile proprii, cu excepția cazului în care a convenit în mod expres altfel.

În conformitate cu acordurile de membru cu KPMG International, firmele membre au obligația de a respecta politicile KPMG International, inclusiv standardele de calitate care reglementează modul în care funcționează și modul în care furnizează servicii clienților pentru a concura eficient. Aceasta include stabilitatea profesională și financiară, deținerea unei structuri de proprietate, guvernanta și management care asigură continuitate și stabilitate și succes pe termen lung și posibilitatea de a respecta politicile emise de KPMG International, de a adopta strategii globale, de a partaja resurse (de intrare și ieșire), de a furniza servicii pentru clienți multi-naționali, de a gestiona riscurile și de a implementa metodologii și instrumente globale.

KPMG International este o entitate separată din punct de vedere juridic de fiecare firmă membră. KPMG International și firmele membre nu reprezintă un parteneriat global, o asocierie în participațiune și nu sunt în relație de agent sau în parteneriat una cu cealaltă. Niciuna dintre firmele membre nu are autoritatea de a obliga sau de a constrânge KPMG International sau oricare altă firmă membră în raport cu terții, după cum nici KPMG International nu are autoritatea de a obliga sau constrânge oricare firmă membră.

## Structura juridică începând cu 1 octombrie 2020

La 1 octombrie 2020, ICS KPMG Moldova S.R.L. și toate celelalte firme KPMG au încheiat noi acorduri de membru și contracte asociate, al căror impact esențial este că toate firmele membre KPMG din organizația globală KPMG au devenit membre ale KPMG International Limited sau au alte legături juridice cu KPMG

International Limited, societate privată engleză cu răspundere limitată prin garanție.

Începând cu 1 octombrie 2020, KPMG International Limited acționează ca entitate coordonatoare în beneficiul global al firmelor membre ale rețelei KPMG, însă nu furnizează servicii profesionale clienților. Serviciile profesionale sunt furnizate clienților exclusiv de către firmele membre.

Detalii suplimentare privind acordurile juridice și de guvernanta revizuite pentru organizația globală KPMG începând cu 1 octombrie 2020 pot fi găsite în secțiunea „Guvernanta și conducere” a **Raportului de Transparență al KPMG International pentru anul 2020**.

KPMG International Limited și firmele membre ale KPMG nu sunt un parteneriat global, o singură firmă, o corporație multi-națională, o societate mixtă sau într-o relație principală sau de agent sau parteneriat una cu cealaltă. Nicio firmă din rețeaua KPMG nu are autoritatea de a obliga sau constrânge KPMG International Limited sau oricare altă firmă din rețeaua KPMG față de terți, și nici KPMG International sau oricare dintre entitățile sale afiliate nu are autoritatea de a obliga sau constrânge o altă firmă membră din rețeaua KPMG.

## Responsabilitățile și obligațiile firmelor membre

În conformitate cu acordurile semnate cu KPMG International, firmele membre sunt obligate să respecte politicile și reglementările KPMG International, inclusiv standardele de calitate care reglementează modul de funcționare a acestora și de furnizare de servicii clienților pentru a asigura o concurență eficientă. Acest lucru presupune existența unei structuri a firmei care să asigure continuitatea, stabilitatea și capacitatea de a adopta strategii globale, de a face schimb de resurse (de intrare și de ieșire), de a oferi servicii unor clienți multi-naționali, de a gestiona riscul și a adopta metodologii și instrumente globale.

Fiecare firmă KPMG își asumă responsabilitatea pentru sistemul de management și calitatea serviciilor oferite. Firmele se angajează să respecte un set comun de valori ale KPMG (a se vedea Anexa 1 la Raport - Valorile KPMG).

Activitățile KPMG International sunt finanțate din sumele plătite de firmele membre. Baza de calcul a acestor sume este aprobată de Consiliul Global și aplicată în mod consecvent firmelor membre. Statutul firmei ca firmă KPMG și participarea sa la organizația globală KPMG pot fi reziliate dacă, printre altele, aceasta nu a respectat politicile stabilite de KPMG International sau oricare altă obligație față de KPMG International.

## Structura de guvernanta

Principalele organisme de administrare și management ale KPMG International sunt Consiliul Global, Consiliul de Conducere Global și Echipa de Management Global.

Mai multe detalii legate de structura de guvernanta a KPMG International pot fi găsite în **Raportul de transparență al KPMG International pentru anul 2020**.



### Asigurarea de răspundere civilă profesională

Este menținută o asigurare pentru acoperirea riscurilor referitoare la neglijența profesională. Asigurarea oferă acoperire teritorială pe o bază globală și e încheiată în principal cu un asigurător captiv disponibil tuturor firmelor KPMG.

### Liderii regionali responsabili cu managementul calității și al riscului



Coordonatorul la nivel global pentru Calitate, Risc și Reglementare desemnează liderii regionali responsabili cu managementul calității și al riscului (Area Quality & Risk Management Leaders (ARL) care au o funcție de monitorizare și consultare regulată și permanentă pentru a evalua eficacitatea eforturilor și a proceselor unei firme membre pentru a identifica, gestiona și raporta riscuri

semnificative care pot afecta brandul KPMG. Activitățile semnificative ale ARL, inclusiv problemele identificate ale firmei membre și răspunsul/remedierea acestora de către firma membră, sunt raportate către liderii globali responsabili cu managementul calității și al riscului (GQ&RM). Obiectivele rolului de ARL sunt de a:

- asista liderii GQ&RM în monitorizarea calității și activităților de risc ale firmelor membre;
- colabora cu liderii GQ&RM și cu International Office of General Counsel (IOGC) atunci când apar probleme semnificative legate de brand și riscuri juridice pentru asistență la gestionarea corectă a situației; și
- monitoriza eficiența remedierii de către firma membră a problemelor importante, inclusiv identificarea cauzelor (principale ale) incidentelor grave legate de calitate.





# Conducerea entității



La data de 31 decembrie 2020, administratorul entității ICS KPMG Moldova S.R.L este **Nicoleta Rusu** care este și Partener KPMG.

Sistemul de control  
al calității

## Sistemul de control al calității



Mesajul transmis de conducere, calitatea de lider și un set clar de valori și conduita sunt esențiale pentru a stabili cadrul pentru calitate. Totuși, se impune ca acestea să fie susținute de un sistem de control al calității care să se asigure că performanța noastră respectă cele mai înalte standarde profesionale.

Pentru a ajuta toți profesioniștii din audit să se concentreze pe abilitățile și comportamentele fundamentale necesare pentru realizarea unui audit de calitate, KPMG a dezvoltat cadrul de calitate al auditului, bazat pe Standardul Internațional privind Controlul Calității 1 (ISQC 1), emis de Consiliul pentru Standarde Internaționale de Audit și Asigurare (IAASB) și pe Codul Etic pentru Profesioniștii Contabili, emis de Consiliul pentru Standarde Internaționale de Etică pentru Contabili (IESBA), care se aplică firmelor de servicii profesionale care efectuează audituri ale situațiilor financiare.

Politicile KPMG International de control al calității se aplică tuturor firmelor membre. Aceste politici sunt incluse în Manualul privind calitatea și managementul riscului (GORMM/Manualul Global Q&RM), care se aplică întregului personal al KPMG. ICS KPMG Moldova S.R.L. este obligată să creeze și să mențină un sistem de control al calității și să proiecteze, să implementeze și să testeze eficiența funcționării controalelor de calitate, inclusiv în conformitate cu prevederile Legii nr. 271 din 15.12.2017 privind auditul situațiilor financiare.

Procesul de implementare a politicilor și procedurilor de control al calității s-a desfășurat prin intermediul emiterii și semnării de către conducerea firmei a Ordinului Intern nr. 02 din 02 ianuarie 2019 actualizat prin Ordinul Intern nr. 01 din 02 ianuarie 2020 cu privire la aprobarea politicilor și procedurilor de control al calității auditului, aplicarea Codului Etic, a Manualului Global de Calitate și Management al Riscului și desemnarea persoanei responsabile pentru controlul intern al calității auditului.

ICS KPMG Moldova S.R.L. are obligația de a implementa politicile și procedurile KPMG International și adoptă, de asemenea, politici și proceduri suplimentare concepute să respecte regulile

și standardele emise de Consiliul de supraveghere publică a auditului („CSPA”), o instituție publică autonomă, cu statut de persoană juridică, responsabilă pentru supravegherea publică a auditului și de alte autorități de reglementare relevante, precum și cerințele legale și alte reglementări aplicabile Controlul calității și gestiunea riscului reprezintă responsabilitatea fiecărui angajat al ICS KPMG Moldova S.R.L. Această responsabilitate include necesitatea de a înțelege și de a adera la politicile ICS KPMG Moldova S.R.L. și procedurile aferente, în vederea desfășurării activităților zilnice.

Sistemul de control al calității se aplică întregului personal KPMG, indiferent de locul în care se află.

Suntem în curs de implementare a programului nostru de adoptare a noului standard internațional privind managementul calității (ISQM 1), care a fost **aprobat de IAASB** în septembrie 2020 și care se preconizează că va intra în vigoare începând cu luna decembrie 2022. ISQM 1 impune ca fiecare firmă KPMG să elaboreze, să implementeze și să aibă un sistem de management al calității funcțional pentru a realiza în mod consecvent audituri de calitate și pentru a evalua anual eficiența sistemului.

În întreaga noastră organizație globală, ne bazăm pe fundamentele noastre de calitate solide pentru a consolida în continuare robustețea și consecvența sistemului nostru global de controale de calitate, permițând conformitatea firmelor noastre cu noul standard de management al calității (ISQM 1).

Pe măsură ce ne pregătim pentru ISQM1, actualizăm actualul nostru cadru pentru calitatea auditului către un nou cadru global pentru calitate pentru a contura mai bine modul în care oferim calitate la KPMG și modul în care toți cei de la KPMG contribuie la livrarea acesteia. „Efectuarea de angajamente de calitate” se află în centrul atenției, împreună cu angajamentul nostru de a monitoriza și remedia continuu procesele noastre, după cum este necesar.

### Cadrul pentru calitatea auditului

Pentru ICS KPMG Moldova S.R.L. calitatea auditului nu înseamnă



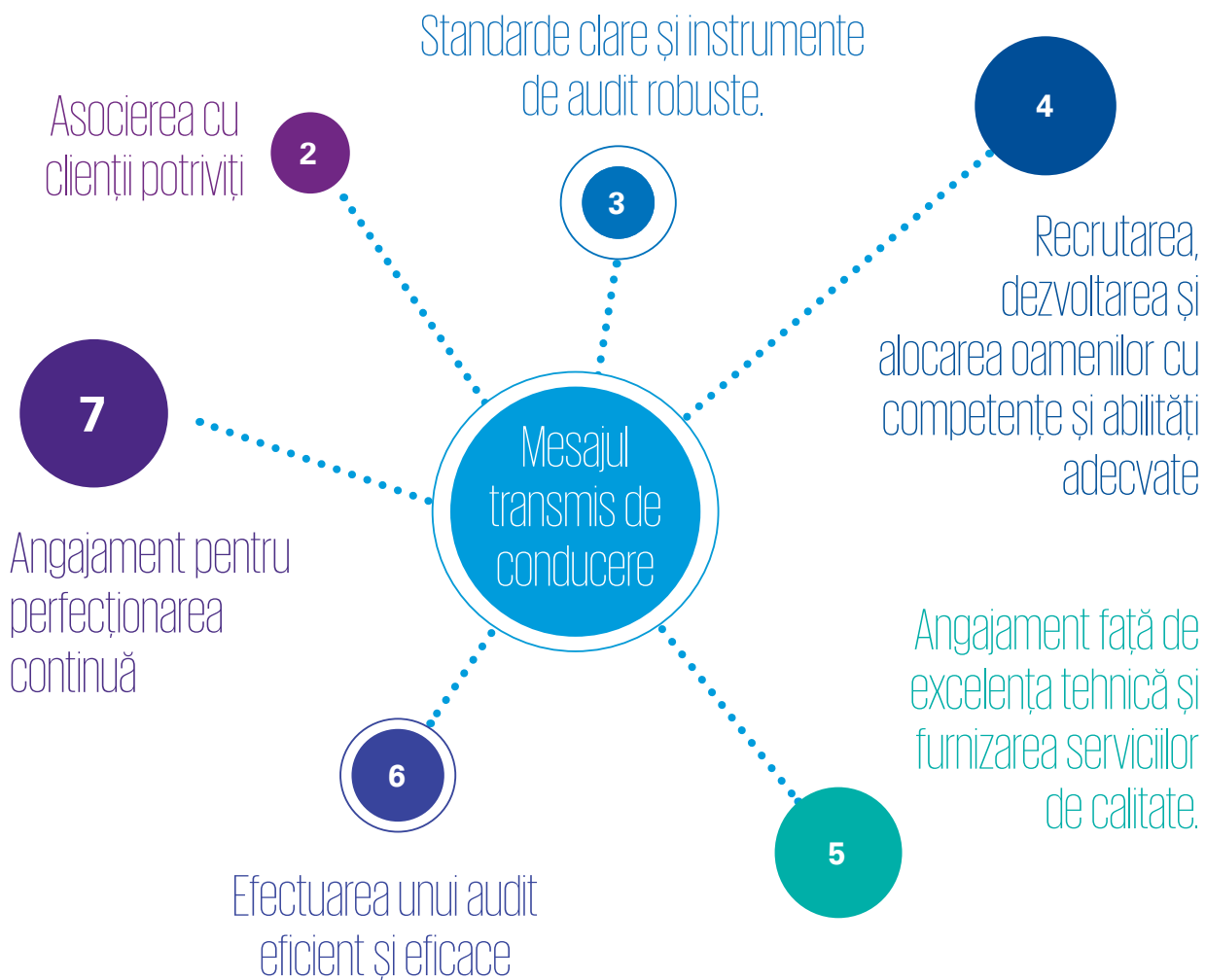
doar a ajunge la o opinie corectă, ci și modul profesionist în care se ajunge la opinia respectivă. Este vorba despre procesele, raționamentul și integritatea care stau la baza raportului de audit.

Rezultatul unui audit de calitate constă în formularea unei opinii de audit adecvate și independente, în conformitate cu standardele de audit relevante și cu cerințele legale și profesionale aplicabile.

Pentru a susține concentrarea profesioniștilor pe abilitățile fundamentale necesare efectuării unui audit de calitate, KPMG International a elaborat Cadrul Global pentru Calitatea Auditului.

Acest cadru introduce un limbaj comun utilizat de către toate firmele membre ale KPMG, pentru a descrie ceea ce firmele membre KPMG consideră că asigură calitatea auditului, precum și pentru a evidenția modul în care fiecare profesionist în audit din cadrul fiecărei firme membre KPMG contribuie la asigurarea calității auditului.

Mesajul transmis de Conducere constituie elementul central care stă la baza celor șapte factori determinanți ai calității în audit din Cadrul pentru Calitatea Auditului și asigură adoptarea unor conduite corespunzătoare în toate firmele membre KPMG. Toți ceilalți factori determinanți creează un cerc virtuos, deoarece fiecare factor are rolul de a-i consolida pe ceilalți.



## Mesajul transmis de Conducere



Liderii globali ai KPMG care colaborează cu liderii regionali și ai firmelor membre, joacă un rol esențial în stabilirea angajamentului nostru față de calitate și cele mai înalte standarde de excelență profesională. O cultură bazată pe calitate, integritate și etică este esențială într-o organizație care efectuează audituri și alte servicii pe care se bazează diferite părți interesate.

În cadrul ICS KPMG Moldova S.R.L. promovăm o cultură în care conceptul de consultare este încurajat și recunoscut ca un punct forte.

Mesajul transmis de conducere înseamnă că leadership-ul ICS KPMG Moldova S.R.L. demonstrează angajament față de calitate, etică și integritate pe care îl comunică clienților, părților interesate și societății în general pentru a câștiga încrederea publicului. Valorile KPMG sunt prezentate în Anexa 1.

În **Codul de conduită global al KPMG** sunt prezentate responsabilitățile pe care toți membrii personalului KPMG le au unul față de celălalt, față de clienții noștri și față de public. Acesta arată modul în care Valorile noastre ne inspiră cele mai mari aspirații și ne îndrumă comportamentul și acțiunile. Codul definește ce înseamnă să lucrezi la KPMG și să faci parte din KPMG, precum și responsabilitățile noastre individuale și colective.

Valorile noastre stau la baza modului în care ne desfășurăm activitatea. Facem ceea ce trebuie, în mod corect. Întotdeauna. Acestea ne determină comportamentul de zi cu zi, ne ghidează în deciziile pe care le luăm. Ele stau la baza unei culturi solide, gata să facă față provocării la adresa integrității, astfel încât să nu pierdem din vedere responsabilitatea noastră principală de a proteja interesul public. Valorile ne propulsează – prin munca noastră și exemplul pe care îl dăm – în timp ce inspirăm încredere și facilităm schimbarea în întreaga lume. Toți cei din KPMG au obligația de a respecta Codul de conduită global și de a confirma respectarea Codului. De asemenea, toți cei din KPMG au obligația de a efectua periodic cursuri de formare care acoperă Codul.

Ne-am luat angajamentul de a fi responsabili pentru adoptarea unui comportament care este în concordanță cu Codul. Oamenii sunt încurajați să vorbească deschis atunci când observă ceva care îi face să se simtă incomod sau ceva incompatibil cu valorile noastre.

În plus, toți cei din KPMG au responsabilitatea și obligația de a raporta orice activitate potențial ilegală sau care încalcă valorile și politicile KPMG, legile și reglementările aplicabile și standardele profesionale. Pentru a proteja acest lucru, fiecare firmă KPMG trebuie să aibă proceduri și canale de comunicare stabilite, astfel încât oricine lucrează aici să poată raporta suspiciuni cu privire la aspecte legate de etică și de calitate.

În plus, linia telefonică de urgență a KPMG International este un mecanism prin care personalul KPMG, clienții și alte părți terțe pot raporta în mod confidențial preocupările pe care le au în legătură cu anumite domenii de activitate ale oricărei entități KPMG International, inclusiv activitățile firmelor KPMG sau ale personalului KPMG.

Tuturor firmelor și personalului KPMG li se interzice să aplice sancțiuni împotriva persoanelor care au curajul să vorbească cu bună credință. Represaliile reprezintă o încălcare gravă a codului, iar orice persoană care ia măsuri represive va fi supusă politicii disciplinare a firmei sale.

În cadrul ICS KPMG Moldova S.R.L., monitorizăm anual prin intermediul Global People Survey măsura în care oamenii noștri consideră că firma trăiește valorile KPMG.

ICS KPMG Moldova S.R.L. demonstrează angajament față de calitate, etică și integritate și transmite clienților, părților interesate și entității accentul pe care îl punem pe calitate.

Echipa noastră de conducere este dedicată să construiască o cultură bazată pe calitate, integritate și etică, demonstrate prin acțiunile lor - comunicări scrise și video, prezentări către echipe și discuții unu-la-unu.

Următoarele persoane au responsabilități de conducere în ceea ce privește managementul calității și riscului în cadrul ICS KPMG Moldova S.R.L.





Introducere

Cine suntem

Structura  
juridică și  
gubernanțaConducerea  
entitățiiSistemul de  
control al  
calitățiiDeclarația  
administratorului  
ICS KPMG  
Moldova SRLDeclarație cu  
privire la politicile  
firmei pentru  
dezvoltarea  
profesională a  
auditorilorCerințe privind  
Entitățile de  
Interes PublicInformații  
privind  
remunerarea  
partenerilor

## Country Managing Partner (CMP) – Ramona Jurubiță

### Administratorul KPMG Moldova S.R.L. – Nicoleta Rusu (John Lane pana pe 15 octombrie 2020)

În conformitate cu principiile din Standardul Internațional privind Controlul Calității 1 (ISQC 1), atât Country Managing Partner cat si administratorul KPMG Moldova S.R.L., si-au asumat responsabilitatea finala pentru sistemul de control al calității din cadrul ICS KPMG Moldova S.R.L.

### Partenerul responsabil cu managementul riscului (RMP) Mikael Olsson

Responsabilitatea operațională pentru sistemul de control al calității, management al riscului și conformitatea în cadrul ICS KPMG Moldova S.R.L. a fost delegată Partenerului responsabil cu Managementul Riscului (RMP), este responsabil cu stabilirea politicilor de ansamblu de management al riscului și de control al calității și cu monitorizarea conformității în cadrul ICS KPMG Moldova S.R.L. RMP raportează direct către Country Managing Partner. RMP se consultă cu liderii regionali desemnați responsabili cu calitatea și managementului riscului.

RMP este susținut de o echipă de parteneri și profesioniști din fiecare funcție, și este asistat de către auditorul acreditat statutar in Republica Moldova, Victor Voluta, Senior Manager audit, in calitate de persoana responsabila de controlul intern al calității auditului în cadrul ICS KPMG Moldova S.R.L.

### Partenerul responsabil cu etica și independența (PEI) – Mikael Olsson

Partenerul responsabil cu etica și independența are ca responsabilitate principală coordonarea și executarea politicilor și procedurilor de etică și independență în cadrul ICS KPMG Moldova S.R.L.

### Coordonatorul departamentului de audit – Cezar Furtună

Coordonatorul departamentului de audit din cadrul ICS KPMG Moldova S.R.L. este responsabil cu direcția unui audit de înaltă calitate.

Aceasta include:

- stabilirea mesajului potrivit transmis de conducere prin demonstrarea unui angajament ferm față de cele mai înalte standarde de excelență profesională, inclusiv scepticism, obiectivitate și independență;
- dezvoltarea și implementarea unor strategii de monitorizare și menținere a cunoștințelor și a competențelor necesare angajaților pentru a-și îndeplini responsabilitățile profesionale;
- colaborarea cu partenerul responsabil cu managementul riscului și cu Country Managing Partner-ul pentru a monitoriza și adresa aspecte legate de calitatea auditului și de risc în legătură cu practica de audit, inclusiv o evaluare anuală a activităților considerate cheie pentru calitatea auditului;
- colaborarea cu Departamentul de Practici Profesionale (DPP) pentru a crește calitatea și eficacitatea misiunilor de audit.

## Investim în îmbunătățirea continuă



KPMG continuă să investească semnificativ în calitatea auditului la nivelul Organizației Globale.

Construim pe o bază solidă a calității auditului, în ceea ce privește atât modul în care ne gestionăm firmele, cât și modul în care efectuăm angajamentele de audit.

Aceasta înseamnă investiții permanente în sistemul nostru de management al calității, monitorizarea globală a calității auditului, sprijin sporit și furnizarea celor mai performante tehnologii și instrumente pentru echipele de angajament.

Programul nostru global pentru calitatea auditului susține utilizarea constantă a investițiilor pentru îmbunătățirea și asigurarea unei abordări comune.

### 5.1. Asocierea cu clienții potriviți

Politici riguroase de acceptare și de continuare a relațiilor cu clientul și a angajamentelor la nivel global sunt esențiale pentru a putea oferi servicii profesionale de înaltă calitate.

Politicile și procedurile KPMG de acceptare și continuare a relațiilor cu clientul și a angajamentului sunt concepute pentru a identifica și evalua eventualele riscuri înainte de a accepta sau continua o relație cu clientul sau de a efectua un angajament specific.

Firmele KPMG au obligația de a evalua dacă acceptă sau continuă o relație cu clientul sau efectuează un angajament specific. În cazul în care deciziile privind acceptarea (sau continuarea) unei relații cu un client/a unui angajament prezintă riscuri semnificative, sunt necesare aprobări suplimentare.

### Acceptarea și continuarea relațiilor cu clientul și a angajamentului

#### Evaluarea clientului

ICS KPMG Moldova S.R.L. efectuează o evaluare a fiecărui client potențial.

Aceasta implică obținerea de informații suficiente despre clientul potențial, despre conducerea sa cheie și despre proprietarii beneficiari semnificativi și analizarea corespunzătoare a informațiilor pentru a putea lua o decizie de acceptare în cunoștință de cauză. Această evaluare include completarea unui chestionar pentru evaluarea profilului de risc al clientului și obținerea informațiilor de bază privind clientul, conducerea acestuia și proprietarii. În plus, obținem informațiile suplimentare necesare pentru a satisface cerințele legale sau de reglementare locale.

## Evaluarea angajamentului



Fiecare angajament potențial este, de asemenea, evaluat pentru a identifica riscurile potențiale în legătură cu angajamentul. O serie de factori sunt luați în considerare ca parte a acestei evaluări, inclusiv aspecte potențiale legate de independență și conflicte de interese (folosind Sentinel™, sistemul KPMG de verificare a independenței și conflictelor), scopul propus și utilizarea livrabilelor angajamentului, percepția publicului, precum și factori specifici tipului de angajament. În cazul serviciilor de audit, acești factori includ competența echipei de management financiar a clientului și competențele și experiența personalului KPMG alocat angajamentului. Evaluarea se face în consultare cu alți membri ai personalului de conducere ICS KPMG Moldova S.R.L. și include o revizuire de către Partenerul responsabil cu managementul riscului, după cum este necesar.

În cazul în care serviciile de audit urmează să fie furnizate pentru prima dată, echipa potențială de angajament este obligată să efectueze proceduri suplimentare de evaluare a independenței, inclusiv o verificare a oricărui servicii altele decât cele de audit furnizate clientului și a altor relații de afaceri, financiare și personale relevante.

Evaluări similare ale independenței se efectuează atunci când un client de audit existent devine entitate de interes public sau se aplică restricții suplimentare legate de independență în urma unei schimbări a circumstanțelor clientului.

În funcție de evaluarea de ansamblu a riscului pentru clientul și angajamentul potențial, pot fi introduse măsuri de protecție suplimentare pentru a ajuta la atenuarea riscurilor identificate. Orice eventuale probleme de independență sau conflict de interese trebuie să fie documentate și rezolvate înainte de acceptarea angajamentului.

Un client sau un angajament potențial vor fi respinse dacă o problemă potențială de independență sau conflict nu pot fi rezolvate în mod satisfăcător în conformitate cu standardele profesionale și cu politicile noastre sau dacă există alte probleme legate de calitate și de risc care nu pot fi atenuate corespunzător.

### Procesul de evaluare

ICS KPMG Moldova S.R.L. efectuează o reevaluare anuală a tuturor clienților săi de audit. Reevaluarea identifică orice îngrijorări legate de continuarea asocierii și orice proceduri de atenuare care trebuie implementate (aceasta poate include alocarea de profesioniști suplimentari, cum ar fi o persoană responsabilă cu revizuirea controlului calității angajamentului (EQC) sau necesitatea implicării unor specialiști suplimentari în cadrul auditului).

Angajamentele repetate sau pe termen lung, care nu sunt de audit, sunt de asemenea supuse unei reevaluări periodice.

În plus, clienții și angajamentele trebuie să fie reevaluate dacă există indicii că pot apărea modificări ale profilului lor de risc și,

ca parte a procesului de evaluare continuă a independenței, echipele de angajament trebuie să identifice dacă au existat modificări ale amenințărilor identificate anterior sau dacă există noi amenințări la adresa independenței. Amenințările sunt apoi evaluate și, dacă nu sunt la un nivel acceptabil, sunt eliminate sau sunt aplicate măsuri de protecție adecvate pentru a reduce amenințările la un nivel acceptabil.

### Procesul de retragere

În cazul în care ICS KPMG Moldova S.R.L. ajunge la o concluzie preliminară care indică faptul că trebuie să ne retragem dintr-un angajament sau dintr-o relație cu un client, ne consultăm intern și identificăm responsabilitățile legale, profesionale și de reglementare necesare. De asemenea, comunicăm, după caz, cu persoanele responsabile cu guvernarea și cu orice altă autoritate corespunzătoare.

### Gestionarea portofoliului de clienți

ICS KPMG Moldova S.R.L. numește partenerii de angajament care au competența, capacitățile, timpul și autoritatea corespunzătoare pentru a îndeplini acest rol în cazul fiecărui angajament.

Revizuirea portofoliului de clienți al fiecărui partener prin discuții individuale cu partenerul de audit și o analiză efectuată de Partenerul responsabil cu managementul riscului împreună cu Coordonatorul departamentului de audit. Evaluările iau în considerare industria, natura și riscul portofoliului de clienți în ansamblu, împreună cu competența, abilitățile și capacitatea partenerului de a realiza un audit de calitate pentru fiecare client.

### 5.2 Standarde clare și instrumente de audit robuste

Toți profesioniștii ICS KPMG Moldova S.R.L. trebuie să adere la politicile și procedurile KPMG International și ICS KPMG Moldova S.R.L., inclusiv la politicile de independență și respectiv li se oferă o serie de instrumente și îndrumări care să îi sprijine în îndeplinirea acestor cerințe. Politicile și procedurile ICS KPMG Moldova S.R.L. stabilite pentru angajamentele de audit includ cerințele relevante ale standardelor de contabilitate, audit, etică și de control al calității și alte legi și reglementări relevante.

### Abordarea noastră de audit

Organizația KPMG investește în mod semnificativ în dezvoltarea capacităților sale de audit și va continua să o facă în următorii ani, inclusiv printr-un nou sistem electronic de audit global furnizat prin intermediul platformei KPMG Clara – platforma de audit inteligentă și modulară a KPMG – capabilă să integreze continuu tehnologii noi și emergente, cu capabilități avansate încorporate care utilizează știința datelor, automatizarea auditului, vizualizarea datelor și altele. Auditul digital este parte integrantă a modului în care firmele membre KPMG obțin probe de audit și interacționează cu clienții în era digitală.



Introducere

Cine suntem

Structura  
juridică și  
governanța

Conducerea  
entității

Sistemul de  
control al  
calității

Declarația  
administratorului  
ICS KPMG  
Moldova SRL

Declarație cu  
privire la politicile  
firmei pentru  
dezvoltarea  
profesională a  
auditorilor

Cerințe privind  
Entitățile de  
Interes Public

Informații  
privind  
remunerarea  
partenerilor

Procesul de audit de înaltă calitate al KPMG va continua să includă:

- implicarea în timp util a partenerului și a managerului pe parcursul angajamentului
- accesul la cunoștințele relevante, care include implicarea specialiștilor, cerințe de formare profesională și experiență și expertiză relevantă în domeniu
- evaluarea critică a tuturor probelor de audit obținute pe parcursul auditului și exercitarea unui raționament profesional adecvat
- îndrumarea, supravegherea și revizuirea continuă a echipei de audit

### Angajamentul KPMG față de calitatea auditului în timpul pandemiei de COVID-19



Pandemia de COVID-19 ne-a forțat pe toți să gândim altfel, să continuăm să răspundem acestei provocări și să o acceptăm. Este posibil ca majoritatea organizațiilor să fie afectate de pandemia de COVID-19, fie direct, fie indirect, iar creșterea incertitudinii și a riscului economic poate avea implicații semnificative asupra raportării financiare. Aspecte precum continuitatea activității, deprecierea activelor și evaluările vor necesita o analiză atentă, întrucât organizațiile se confruntă cu un grad ridicat de incertitudine și volatilitate a pieței. Rolul firmelor KPMG în calitate de auditori este de a evalua aceste raționamente. De la începutul pandemiei am menținut la nivel global un centru online de resurse de raportare financiară în contextul COVID-19 pentru a ajuta întreprinderile și alte părți interesate să înțeleagă potențialele implicații în materie de Contabilitate și de prezentare de informații.

KPMG International a emis îndrumări extinse pentru a ajuta echipele să trateze diferitele aspecte legate de contabilitate, raportare financiară și audit care decurg din impactul pandemiei de COVID-19, inclusiv continuitatea activității, deprecierea activelor, evaluările și prezentările de informații aferente, materialitatea, evaluarea riscurilor, auditurile grupurilor, stocurile, evenimentele ulterioare, comunicările cu privire la probele de audit cu persoanele responsabile cu governanța, precum și considerații privind mediile de lucru la distanță. Îndrumările KPMG au fost actualizate în permanență pe parcursul pandemiei, pe măsură ce au fost identificate alte aspecte semnificative legate de audit, contabilitate și raportare. Pe baza îndrumărilor emise de KPMG International, departamentele de practică profesională la nivel regional și local au adoptat îndrumările respective. De asemenea, o serie de ateliere de lucru special dedicate au fost organizate de către aceste departamente pentru echipele de audit.

KPMG este o organizație care dispune de tehnologie, având toate resursele de contabilitate tehnică și de audit, îndrumările și platformele și instrumentele de audit disponibile electronic, permițând conversia într-un mediu de lucru la distanță.

Comunicarea a fost din ce în ce mai importantă pentru toată lumea în timpul pandemiei de COVID-19. Am utilizat investițiile în tehnologie pentru a furniza firmelor KPMG actualizări periodice mai dese, inclusiv întâlniri virtuale pentru a face schimb de bune practici și îndrumări



## Metodologie și instrumente de audit consistente

Metodologia noastră de audit, instrumentele și îndrumările noastre:

- sunt consecvente la nivel global și pe deplin conforme cu standardele aplicabile, inclusiv cu Standardele Internaționale de Audit (ISA), cu Comitetul de supraveghere a contabilității companiilor publice (PCAOB) și cu Institutul American al Contabililor Publici Autorizați (AICPA) și sunt completate pentru a respecta standardele locale de audit și cerințele de reglementare sau statutare ale firmelor membre
- includ interpretări ale metodologiei KPMG care conduc la consecvență în domeniile în care standardele aplicabile nu sunt prescriptive în abordarea care trebuie urmată
- sunt centrate pe identificarea riscurilor, cu accent pe riscurile de denaturare semnificativă și pe răspunsul de audit necesar
- sunt puse la dispoziția tuturor profesioniștilor în audit din cadrul KPMG și se impune utilizarea acestora acolo unde este necesar
- se aplică chiar și în cazul în care există standarde locale de audit și pot fi mai puțin exigente decât ISA

Metodologia de audit a KPMG este prevăzută în Manualul de Audit al KPMG (utilizat în prezent cu eAudit) și în Ghidul de execuție a auditului al KPMG (utilizat cu fluxul de lucru al KPMG Clara) și include cerințe suplimentare care depășesc ISA, pe care le considerăm a îmbunătăți calitatea auditului. Metodologia subliniază aplicarea unui scepticism profesional adecvat în executarea procedurilor de audit și impune respectarea cerințelor relevante de etică, inclusiv independența.

În mod regulat au loc îmbunătățiri ale metodologiei de audit, îndrumărilor și instrumentelor pentru a menține conformitatea cu standardele și pentru a aborda aspectele emergente de interes pentru audit și rezultatele calității auditului (intern și extern). De exemplu, ca urmare a pandemiei de COVID-19, multe companii se confruntă cu o incertitudine financiară semnificativă. Am oferit îndrumare auditorilor noștri care efectuează proceduri de audit într-un mediu de lucru la distanță, crescând nivelul de conștientizare cu privire la riscurile-cheie ale auditului, cum ar fi continuitatea activității și deprecierea și evaluarea activelor și am reamintit importanța exercitării scepticismului profesional prin luarea de măsuri adecvate în cazul în care se identifică informații neașteptate sau neobișnuite și care pot indica un posibil subiectivism al conducerii, un risc de fraudă sau o fraudă.

Firmele KPMG pot adăuga în manualul de audit cerințe și/sau îndrumări locale pentru a se conforma cerințelor profesionale, juridice sau de reglementare suplimentare.

Folosim soluții de tip RPA, roboți și inteligență artificială care ne eliberează de sarcinile manuale și redundante, oferindu-ne mai mult timp pentru munca cu valoare adăugată.

## Livrarea prin intermediul fluxului nostru de lucru de audit curent

În prezent auditul în cadrul KPMG se desfășoară cu ajutorul eAudit, flux de lucru bazat pe activități și fișier de audit electronic. eAudit este fluxul de lucru al documentației de audit a KPMG, care le permite profesioniștilor să efectueze audituri de calitate și consecvente. eAudit integrează metodologia de audit, îndrumarea și cunoștințele sectoriale ale KPMG, precum și instrumentele necesare pentru a executa și documenta activitatea de audit efectuată.

eAudit poate fi adaptat pentru a prezenta cerințele și îndrumarea relevante, în funcție de natura entității care urmează să fie auditată și în conformitate cu standardele profesionale și cu cerințele juridice și de reglementare aplicabile. Oferă acces direct la îndrumările de audit ale KPMG, standardele profesionale și machetele de documentație.

## Investiții pentru viitor

În timp ce fluxul nostru de lucru și metodologia de audit utilizate în prezent sunt robuste și consecvente cu cerințele tuturor standardelor de audit, modificările pe care le facem ne vor permite să ne îndeplinim obiectivul de ne concentra neîncetat pe calitatea auditului și ne vor oferi platforma pe care să construim îmbunătățiri continue pe măsură ce puterea noilor tehnologii evoluează.

Am pus deja bazele acestui lucru odată cu lansarea platformei noastre de audit inteligente, KPMG Clara, în 2017, care a fost pilotată pentru anumite angajamente de audit în cadrul ICS KPMG Moldova S.R.L. în anul 2019.

## Soluții de audit utilizate astăzi

Recunoaștem că, pentru a realiza audituri de calitate, trebuie să ne dezvoltăm în permanență soluțiile tehnologice pentru a ține pasul cu lumea digitală de astăzi.

De aceea, ne-am angajat într-un proces de regândire a platformei, a fluxului de lucru și a metodologiei noastre de audit pentru a asigura o mai mare consecvență și sprijin pentru echipele noastre de audit, pentru a oferi mai multe informații detaliate clienților noștri și pentru a ne adapta sistemele pentru dezvoltarea continua preconizată a noilor tehnologii, cum ar fi automatizarea proceselor robotizate, învățarea automată și tehnologiile cognitive.

Continuarea acestui proces va avea ca rezultat includerea în platforma KPMG Clara a unui nou flux de lucru și a unei noi metodologii de audit revizuite. În 2019 a avut loc o implementare limitată a noului flux de lucru KPMG Clara.

Implementarea completă a început la nivel global în 2020 și se preconizează că va fi finalizată pe etape până la sfârșitul anului 2023.



Introducere

Cine suntem

Structura  
juridică și  
gubernanțaConducerea  
entitățiiSistemul de  
control al  
calitățiiDeclarația  
administratorului  
ICS KPMG  
Moldova SRLDeclarație cu  
privire la politicile  
firmei pentru  
dezvoltarea  
profesională a  
auditorilorCerințe privind  
Entitățile de  
Interes PublicInformații  
privind  
remunerarea  
partenerilor

Planul de implementare la nivel local prevede ca în anul 2023 să fie utilizată platforma KPMG Clara pentru angajamentele de audit ale micro-entităților (i.e. entități care îndeplinesc anumite criterii de complexitate) într-un flux de documentare special adaptat micro-entităților, respectiv în anul 2022 să fie utilizată pentru auditul celorlalte tipuri de entități.

Lansarea fluxului de lucru KPMG Clara și a metodologiei de audit revizuite reprezintă un punct de referință important în călătoria KPMG de a inova, digitaliza și transforma experiența de audit pentru oamenii noștri.

Este o investiție semnificativă care subliniază angajamentul nostru pentru calitatea auditului, consecvență și inovație.

### Totul este adus într-un singur loc prin KPMG Clara

Platforma de audit inteligentă KPMG Clara reunește capacitățile de audit digital ale KPMG, noile tehnologii inovatoare, capacitățile de colaborare și noul nostru flux de lucru KPMG Clara.

### Crearea noului flux de lucru KPMG Clara

Noul flux de lucru KPMG Clara va fi utilizat de echipele noastre de audit pentru a executa și documenta auditurile KPMG. Acesta va ghida echipele de audit printr-o serie de etape dintr-o secvență logică aliniată la standardele de audit aplicabile, cu afișarea clară a informațiilor, a elementelor vizuale și a îndrumărilor disponibile în momentul în care este nevoie de ele și cu capacități avansate de audit digital integrate. Fluxul de lucru și metodologia revizuită de audit vor fi, de asemenea, adaptate – prin ajustarea cerințelor la dimensiunea și complexitatea angajamentului de audit. Acest proiect orientat la nivel global va revizui și va reprojeta în mod semnificativ realizarea unui audit de către profesioniștii KPMG și va determina în mod clar calitatea auditului și consecvența la nivel mondial.

Prin analiza și urmărirea indicatorilor relevanți la nivel de fiecare angajament, fluxul de lucru KPMG Clara va facilita, de asemenea, monitorizarea de către firmele membre a execuției auditului la nivelul angajamentului.

După ce fluxul de lucru KPMG Clara va fi implementat pe deplin, instrumentul anterior al fluxului de lucru pentru audit, eAudit, va fi retras.

### Integrarea strategică a utilizării datelor prin intermediul capacităților de audit digital

De asemenea, KPMG Clara ne permite să integram mai bine capacități de audit digital în auditurile noastre. Rutinele de audit digital sunt capabile să interogheze și să analizeze cantități mari de date.

Auditul KPMG este conceput pentru:

- **a îmbunătăți calitatea auditului;** prin asigurarea unei mai bune înțelegeri a populațiilor de date, acordând atenție tranzacțiilor cu risc mai ridicat
- **a fi sigur;** prin restricționarea accesului la date atât în tranzit, cât și în mediile IT ale KPMG; și
- **a fi transparent;** prin facilitarea unei analize detaliate pentru a descoperi motivele și cauzele principale ale valorilor atipice și anomaliilor și pentru a oferi o vizibilitate sporită asupra tranzacțiilor cu risc mai ridicat și zonelor de proces.

Capacitățile și rutinele de audit digital se bazează pe principii și standarde profesionale care stau la baza unui audit și nu scutesc auditorii de responsabilitățile lor.

Capacitățile actuale din acest domeniu facilitează desfășurarea activităților de planificare și de evaluare a riscurilor și a procedurilor de fond și includ capacități care:

- permit analiza soldurilor conturilor și a înregistrărilor contabile
- automatizează compararea soldurilor între perioade și informațiile privind evoluția acestora în timp
- permit analiza registrului auxiliar, a datelor privind tranzacțiile în legătură cu anumite procese și conturi ale afacerii.

Cu ajutorul platformei noastre KPMG Clara, investim în mod semnificativ în capacități de audit digital și ne pregătim pentru utilizarea din ce în ce mai intensă a tehnologiilor emergente, cum ar fi automatizarea proceselor robotizate și învățarea automată — care vor duce puterea tehnologiei aplicate în cadrul auditului la un nivel și mai ridicat.

### Independență, integritate, etică și obiectivitate



Independența auditorului este piatra de temelie a standardelor profesionale internaționale și a cerințelor de reglementare. Independența auditorului este piatra de temelie a standardelor profesionale internaționale și a cerințelor de reglementare.

KPMG International are politici și proceduri de independență detaliate, care încorporează cerințele Codului de etică al IESBA. Acestea sunt prezentate în Manualul Global Q&RM al KPMG, care se aplică tuturor firmelor KPMG. Instrumentele automate, care se impun a fi utilizate pentru fiecare angajament potențial pentru identificarea eventualelor probleme legate de independență și conflicte de interese, facilitează respectarea acestor cerințe.

Aceste politici sunt completate cu alte procese pentru a asigura conformitatea cu standardele și reglementările emise de Consiliul de supraveghere publică a auditului pe lângă Ministerul Finanțelor al Republicii Moldova („CSPA”). Aceste politici și proceduri acoperă domeniul cum ar fi independența firmei, independența personală, relațiile post-angajare, rotația partenerilor cheie și aprobarea serviciilor de audit și non-audit.

Partenerul responsabil de Grupul Global de Independență, care este susținut de o echipă de specialiști de bază pentru a se asigura că sunt implementate politici și proceduri de independență solide și coerente în cadrul firmelor KPMG și că sunt disponibile instrumente pentru a ajuta firmele membre, partenerii și angajații lor să respecte aceste cerințe.

ICS KPMG Moldova S.R.L. are desemnat un partener responsabil cu etica și independența (PEI), a cărui sarcină principală este gestionarea și punerea în aplicare a politicilor și procedurilor de etică și independență în cadrul ICS KPMG Moldova S.R.L.

PEI este responsabil de comunicarea și punerea în aplicare a politicilor și procedurilor globale ale KPMG și de a se asigura că politicile și procedurile locale sunt stabilite și implementate eficient atunci când sunt mai stricte decât cerințele globale. PEI îndeplinește această responsabilitate prin:

- implementarea/monitorizarea procesului și structurii controlului de calitate al eticii și independenței în cadrul firmei;



- implementarea/monitorizarea procesului și structurii controlului de calitate al eticii și independenței în cadrul firmei
- aprobarea/numirea partenerilor responsabili cu etica și independența în cadrul firmei
- supravegherea proceselor legate de evaluarea amenințărilor specifice la adresa independenței în legătură cu clienții și clienții potențiali
- participarea la elaborarea și livrarea de materiale de formare;
- monitorizarea respectării politicilor;
- implementarea procedurilor de combatere a nerespectării; și
- supravegherea procesului disciplinar referitor la aspecte de etică și independență.

Modificările aduse politicilor de etică și independență ale KPMG International în cursul anului sunt incluse în comunicările regulate privind calitatea și riscurile către toate firmele KPMG. Firmele sunt obligate să implementeze modificările specificate în comunicări, iar acest lucru este verificat prin programele interne de monitorizare.

Personalul ICS KPMG Moldova S.R.L. trebuie să se consulte cu PEI asupra anumitor aspecte, așa cum este prevăzut în Manualul Global Q&RM. De asemenea, poate fi necesar ca PIE să se consulte cu Grupul Global de Independență, în funcție de fapte și circumstanțe.

### **Independența financiară personală**

Politica KPMG International impune ca firmele și profesioniștii KPMG să nu aibă interese financiare interzise și relații interzise cu clienții de audit și de asigurare ai firmelor KPMG (prin definiție, „client de audit” include entitățile sale legate sau afiliate), conducerea acestora, directorii și, acolo unde este necesar, proprietarii semnificativi. Tuturor partenerilor KPMG – indiferent de firma membră și de funcția lor - li se interzice în general să dețină valori mobiliare la clienții de audit ai oricărei firme KPMG.

Firmele KPMG folosesc un sistem online de respectare a independenței („KICS”) pentru a-i ajuta pe profesioniștii KPMG să respecte politicile de independență personală cu privire la investiții. Acest sistem conține un inventar al investițiilor disponibile public și oferă un mecanism de urmărire pentru utilizatorii obligați să raporteze achizițiile și cedarea intereselor lor financiare. Sistemul facilitează monitorizarea prin identificarea și raportarea investițiilor nepermise și alte activități neconforme (adică raportarea tardivă a unei achiziții de investiții).

Toți partenerii, precum și toți membrii personalului cu funcții de la manager în sus care interacționează direct cu clientul trebuie să utilizeze sistemul KICS înainte de a face o investiție pentru a identifica dacă li se permite să facă investiția. De asemenea, aceștia au obligația de a ține o evidență a tuturor investițiilor lor în entități cotate la bursă în KICS, care îi înștiințează în mod automat dacă o investiție devine ulterior restricționată și li se impune să renunțe la acea investiție în termen de cinci zile lucrătoare de la notificare. KPMG monitorizează respectarea de către toți membrii personalului cu funcții de la manager în sus a acestei cerințe, ca parte a programului nostru de verificare a respectării cerințelor de independență de către profesioniști.

Grupul Global de Independență oferă îndrumări și proceduri obligatorii referitoare la auditul și verificarea de către firmele membre KPMG a respectării politicilor KPMG de independență personală. Sunt incluse criteriile de eșantionare, inclusiv numărul minim de profesioniști care trebuie auditați anual.

### **Raporturi de muncă**

Orice profesionist din cadrul ICS KPMG Moldova S.R.L. care furnizează servicii unui client de audit, indiferent de funcție, este obligat să notifice PEI dacă intenționează să înceapă negocieri cu acel client de audit. Pentru parteneri, această cerință se extinde la orice client de audit al oricărei firme KPMG care este o entitate de interes public.

Foștilor membri ai echipei de audit sau foștilor parteneri ai ICS KPMG Moldova S.R.L. li se interzice să se alăture unui client de audit în anumite roluri dacă nu au rupt orice legătură semnificativă cu ICS KPMG Moldova S.R.L., inclusiv în ceea ce privește plățile care nu sunt fixe și predeterminate și/sau care ar fi semnificative pentru ICS KPMG Moldova S.R.L. și au încetat să participe la activitățile comerciale și profesionale ale ICS KPMG Moldova S.R.L.

Partenerii cheie de audit și membrii lanțului de comandă pentru un client de audit care este o entitate de interes public sunt supuși restricțiilor de timp (denumite perioade de „așteptare”) care îi împiedică să se alăture acelui client în anumite roluri până la expirarea unei anumite perioade de timp.

Comunicăm și monitorizăm cerințele legate de angajare a profesioniștilor ICS KPMG Moldova S.R.L. de către clienții de audit și parteneriatul dintre profesioniștii ICS KPMG Moldova S.R.L. și clienții de audit.





Introducere

Cine suntem

Structura  
juridică și  
governanțaConducerea  
entitățiiSistemul de  
control al  
calitățiiDeclarația  
administratorului  
ICS KPMG  
Moldova SRLDeclarație cu  
privire la politicile  
firmei pentru  
dezvoltarea  
profesională a  
auditorilorCerințe privind  
Entitățile de  
Interes PublicInformații  
privind  
remunerarea  
partenerilor

## Independență financiară a firmei

Firmelor KPMG li se impune, de asemenea, să nu aibă interese interzise și relații interzise cu clienții de audit, conducerea acestora, directorii și, acolo unde este necesar, cu proprietarii lor semnificativi.

La fel ca alte firme membre KPMG, ICS KPMG Moldova S.R.L. utilizează KICS pentru a-și înregistra propriile investiții directe și investițiile indirecte semnificative în entități (sau vehicule de investiții similare) precum și în entități sau fonduri care nu sunt cotate la bursă. Sunt incluse investițiile în planuri de pensii și de beneficii ale angajaților.

În plus, ICS KPMG Moldova S.R.L. trebuie să înregistreze în KICS toate relațiile de împrumut și de finanțare de capital, precum și conturile de custodie, fiduciare și de brokeraj care dețin activele firmei membre.

ICS KPMG Moldova S.R.L. confirmă anual respectarea cerințelor de independență ca parte a Programului de Conformitate privind Riscurile.

## Relații de afaceri/furnizori

ICS KPMG Moldova S.R.L. are implementate politici și proceduri menite să asigure menținerea relațiilor de afaceri cu clienții de audit în conformitate cu Codul de etică al IESBA și alte cerințe de independență aplicabile, cum ar fi cele promulgate de SEC.

## Procesul de verificare a independenței

ICS KPMG Moldova S.R.L. urmează proceduri pentru identificarea și evaluarea amenințărilor la adresa independenței legate de potențialii clienți de audit. De asemenea, ICS KPMG Moldova S.R.L. urmează proceduri specifice pentru identificarea și evaluarea amenințărilor la adresa independenței legate de potențialii clienți de audit care sunt entități de interes public; aceste proceduri, denumite și „procesul de verificare a independenței”, trebuie finalizate înainte de a accepta angajamentul de audit pentru aceste entități.

## Cursuri de independență și confirmarea independenței

Toți angajații ICS KPMG Moldova S.R.L. care prestează servicii clienților, precum și anumite alte persoane, trebuie să efectueze cursuri de formare privind independența conform gradului și funcției lor în momentul angajării la ICS KPMG Moldova S.R.L. și ulterior anual.

Angajații noi care interacționează direct cu clientul sunt obligați să finalizeze cursuri de independență:

(a) în timp de treizeci de zile de la data angajării la ICS KPMG Moldova S.R.L. sau (b) înainte de a furniza orice serviciu sau de a deveni membru al lanțului de comandă pentru orice client de audit.

De asemenea, oferim tuturor angajaților cursuri anuale privind:

- Codul de conduită global și comportament etic, inclusiv politicile KPMG de combatere a mitei, respectare a legilor, reglementărilor și standardelor profesionale și
- Raportarea nerespectării presupuse sau reale a legilor, reglementărilor, standardelor profesionale și politicilor KPMG

Angajații noi sunt obligați să finalizeze aceste cursuri de formare în termen de trei luni de la data angajării la ICS KPMG Moldova S.R.L.

La angajare – și ulterior – toți angajații ICS KPMG Moldova S.R.L. trebuie să semneze anual o confirmare că au continuat să respecte politicile aplicabile de etică și independență pe parcursul întregului an

## Servicii non-audit



Toate firmele membre KPMG sunt obligate să respecte cel puțin principiile Codului de Etică al IESBA și legile și reglementările aplicabile legate de aria de aplicabilitate a serviciilor care pot fi furnizate clienților de audit. În cadrul ICS KPMG Moldova S.R.L. se aplică inclusiv prevederile Legii nr. 271 din 15.12.2017 privind auditul situațiilor financiare.

ICS KPMG Moldova S.R.L. este obligat să stabilească și să mențină un proces de revizuire și aprobare a tuturor serviciilor noi și modificate dezvoltate de ICS KPMG Moldova S.R.L. Partenerul responsabil cu managementul riscului/ Partenerul responsabil cu etica și independența din cadrul ICS KPMG Moldova S.R.L. este implicat în revizuirea problemelor potențiale legate de independență legate de aceste servicii noi sau modificate.

Pe lângă identificarea eventualelor conflicte de interese, Sentinel™ facilitează respectarea acestor cerințe de independență. Anumite informații despre toate angajamentele potențiale, inclusiv descrierile detaliate ale serviciilor, livrabilelor și onorariilor estimate este obligatoriu să fie introduse în Sentinel™ ca parte a procesului de acceptare a angajamentului. Atunci când angajamentul este față de un client de audit este necesară, de asemenea, includerea în Sentinel™ a unei evaluări a potențialelor amenințări la adresa independenței și măsuri de protecție. Partenerii cheie de audit (LAEP) sunt obligați: să mențină structurile de grup pentru clienții lor cotați la bursă și anumiți alți clienți de audit, inclusiv pentru afiliații acestora în Sentinel™. De asemenea, aceștia au responsabilitatea de a identifica și evalua orice amenințare la adresa independenței care ar putea apărea din furnizarea unui serviciu non-audit propus precum și măsurile de protecție disponibile pentru adresarea acestor amenințări.

Pentru entitățile pentru care se mențin structuri de grup, Sentinel permite LAEP să revizuiască și să solicite revizuirea, să aprobe sau să respingă orice serviciu propus pentru aceste entități la nivel global. Pentru serviciile propuse aprobate, Sentinel stabilește un interval de timp în care aprobarea rămâne valabilă. La expirarea termenului stabilit, serviciile trebuie să fie complete sau să fie reevaluate din punct de vedere al permisiunii; în caz contrar, se impune renunțarea la acele servicii.

Politicile globale de independență ale KPMG interzic partenerilor de audit ai firmelor membre să fie evaluați sau remunerați pe baza succesului acestora în vânzarea serviciilor non-audit către clienții lor de audit.

## Dependența de onorariu

Politicile KPMG International recunosc că pot apărea amenințări de interes propriu sau de intimidare atunci când onorariile totale de la un client de audit reprezintă o mare parte din onorariile totale ale firmei KPMG care exprimă opinia de audit.

Aceste politici impun firmelor KPMG să se consulte cu liderul regional responsabil cu managementul riscului, în situațiile în care este de așteptat ca onorariile totale din partea unui client de audit să depășească 10% din veniturile anuale din onorarii ale firmei membre timp de doi ani consecutivi.

În cazul în care, timp de doi ani consecutivi, onorariile totale de la un client de audit care este entitate de interes public și de la entitățile sale afiliate ar reprezenta mai mult de 10% din totalul onorariilor primite de o anumită firmă membră, aceste politici prevăd în plus ca acest lucru să fie comunicat persoanelor responsabile cu guvernarea în cadrul clientului de audit; și ca un partener de la o altă firmă KPMG să fie însărcinat cu verificarea calității angajamentului.

Niciun client de audit nu a însumat mai mult de 10% din totalul onorariilor primite de ICS KPMG Moldova S.R.L. în ultimii doi ani consecutivi.

### Rezolvarea conflictelor de interese

Conflictele de interese pot apărea în situațiile în care partenerii și angajații ICS KPMG Moldova S.R.L. au o legătură personală cu clientul care poate influența sau poate fi percepută că influențează capacitatea acestuia de a rămâne obiectiv sau în cazul în care partenerii și angajații dețin în mod personal informații confidențiale referitoare la o altă parte la o tranzacție. În astfel de situații se impune consultarea cu Partenerul responsabil cu Managementul Riscului sau Partenerul Responsabil cu Etica și Independența.

Politicele KPMG International sunt, de asemenea, implementate pentru a interzice partenerilor, directorilor și angajaților KPMG să ofere sau să accepte stimulente, inclusiv cadouri și ospitalitate în cadrul relației lor cu clienții de audit, cu excepția cazului în care valoarea este banală și lipsită de importanță, nu este interzisă de legislația sau regulamentele relevante și nu se consideră că au fost oferite cu intenția de a influența în mod necorespunzător comportamentul destinatarului sau nu ar pune la îndoială integritatea, independența, obiectivitatea sau raționamentul individului sau ale firmei membre.

Toate firmele și partenerii și angajații KPMG sunt responsabili de identificarea și gestionarea conflictelor de interese, care sunt circumstanțe sau situații care au sau pot avea impact asupra capacității unei firme și/sau a partenerilor și angajaților săi de a fi obiectivi sau, altfel, de a acționa fără părtinire.

Toate firmele KPMG au obligația de a utiliza Sentinel™ pentru identificarea conflictelor potențiale astfel încât acestea să poată fi adresate în conformitate cu cerințele legale și profesionale.

ICS KPMG Moldova S.R.L. dispune de personal în gestionarea riscului, responsabil de verificarea oricărui conflict potențial identificat și de colaborarea cu firmele membre afectate pentru rezolvarea conflictului, rezultatul urmând să fie documentat în mod obligatoriu.

Procedurile de escaladare și de soluționare a disputelor sunt implementate pentru situațiile în care nu se poate ajunge la un acord privind modul de gestionare a unui conflict. Dacă o problemă legată de un conflict potențial nu poate fi atenuată în mod corespunzător, angajamentul este refuzat sau încheiat.

### Încălcarea independenței

Toți membrii personalului ICS KPMG Moldova S.R.L. sunt obligați să raporteze către Partenerul responsabil cu Etica și Independența o încălcare a independenței de îndată ce au luat cunoștință de aceasta.

În cazul nerespectării politicilor noastre de independență, indiferent dacă sunt identificate la verificarea conformității, auto-declarate sau în alt mod, profesioniștii sunt supuși unei politici disciplinare de independență.

Este obligatoriu ca toate încălcările regulilor de independență să fie raportate persoanelor responsabile cu guvernarea cât mai curând posibil, cu excepția cazului în care s-a convenit împreună persoanele responsabile cu guvernarea un calendar alternativ pentru încălcări mai puțin semnificative.

ICS KPMG Moldova S.R.L. are o politică disciplinară documentată și comunicată în legătură cu încălcarea politicilor de independență, incluzând sancțiuni incrementale care reflectă gravitatea oricăror încălcări.

### Respectarea legilor, reglementărilor, politicilor de combatere a mitei și anticorupție

Respectarea legilor, reglementărilor și standardelor este un aspect cheie pentru oricine în cadrul ICS KPMG Moldova S.R.L. În mod special avem toleranță zero pentru luare de mită și corupție.

Interzicem implicarea în orice fel de mituire - chiar dacă un astfel de comportament este legal sau permis de legislația aplicabilă sau de practica locală. De asemenea, nu tolerăm luarea de mită de către terți, inclusiv de către clienții noștri, furnizorii sau funcționarii publici.

Mai multe informații despre politicile pentru combaterea mitei și anticorupție ale KPMG International pot fi găsite pe [site-ul de combatere a mitei și corupției](#).

### Rotarea partenerului și a firmei



Politicele KPMG International de rotație a partenerilor sunt conforme cu cerințele Codului de etică al IESBA și solicită tuturor firmelor membre să respecte orice cerințe mai stricte de rotație locale aplicabile.

Partenerii ICS KPMG Moldova S.R.L. sunt supuși unei rotații periodice a responsabilităților față de clienții de audit în conformitate cu legile, reglementările, regulile de independență aplicabile și cu politica KPMG International. Aceste cerințe limitează numărul de ani consecutivi în care partenerii cu anumite roluri pot oferi servicii de audit unui client, după care urmează o perioadă de „așteptare”, timp în care acești parteneri nu au voie:

- să participe la audit
- să efectueze controlul calității auditului
- să consulte echipa de angajament sau clientul cu privire la aspecte tehnice sau legate de industrie
- să influențeze în niciun fel rezultatul auditului
- să conducă sau să coordoneze serviciile profesionale la client
- să supravegheze relația firmei cu clientul de audit; sau
- să aibă orice altă interacțiune semnificativă sau frecventă cu managementul superior sau cu persoanele responsabile cu guvernarea la client.

ICS KPMG Moldova S.R.L. monitorizează rotația liderilor de misiuni de audit (și a oricăror alți angajați cu roluri-cheie, cum ar fi partenerul cheie de audit și responsabilul pentru Controlul Calității Angajamentului, acolo unde există o cerință de rotație) și elaborează planuri de tranziție pentru a permite alocarea partenerilor cu competențele și capacitățile necesare să ofere clienților o calitate constantă a serviciilor.



Introducere

Cine suntem

Structura  
juridică și  
governanța

Conducerea  
entității

Sistemul de  
control al  
calității

Declarația  
administratorului  
ICS KPMG  
Moldova SRL

Declarație cu  
privire la politicile  
firmei pentru  
dezvoltarea  
profesională a  
auditorilor

Cerințe privind  
Entitățile de  
Interes Public

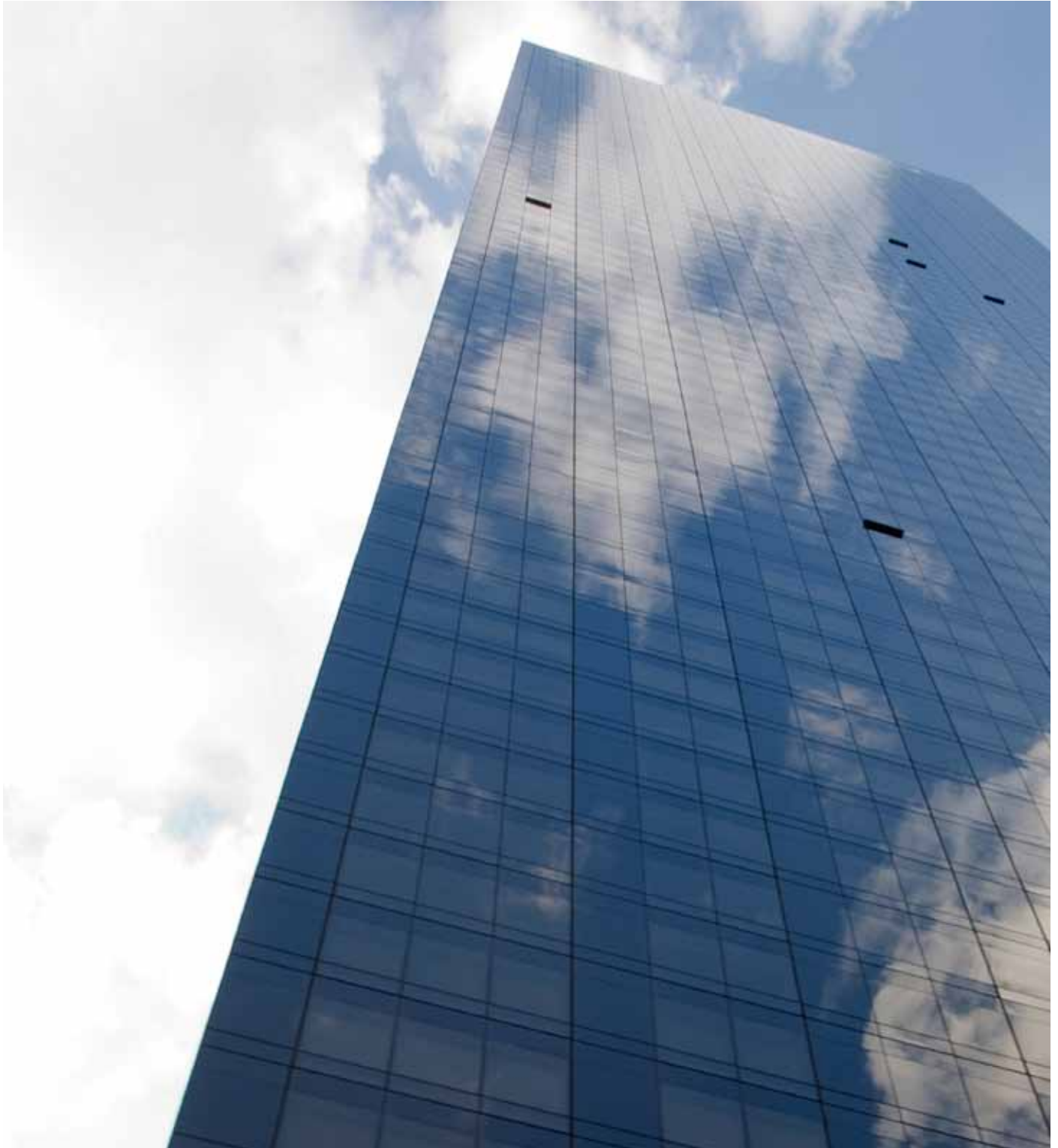
Informații  
privind  
remunerarea  
partenerilor

ICS KPMG Moldova S.R.L. aplică regulile privind rotația auditorilor certificați prevăzute în Legea 271 din 15.12.2017 privind auditul situațiilor financiare.

În consecință, auditorii certificați care prestează servicii de audit

trebuie să se rotească cel puțin o dată la 7 (șapte) ani consecutivi, cu o pauză de cel puțin 2 (doi) ani înainte de a reveni la același angajament de audit.

ICS KPMG Moldova S.R.L. monitorizează rotația firmei de audit..



### 5.3 Recrutarea, dezvoltarea și alocarea personalului cu competențe și abilități adecvate



Unul dintre factorii determinanți ai calității constă în asigurarea că profesioniștii KPMG au experiența și competențele, pasiunea și scopul adecvate pentru a furniza audituri de înaltă calitate. Aceasta presupune politici adecvate privind recrutarea, dezvoltarea, recompensarea, promovarea, menținerea și alocarea profesioniștilor

#### Recrutarea

ICS KPMG Moldova S.R.L. se angajează să creeze o experiență extraordinară a colectivului pentru întregul personal KPMG și pentru potențialii parteneri și angajați.

Strategia noastră de recrutare este axată pe atragerea talentelor aflate la începutul carierei dintr-o bază largă de talente, inclusiv prin colaborarea cu universități consacrate, colegii și școli de afaceri, dar și cu școli generale, contribuind la construirea relațiilor cu un fond de talente mai tânăr și divers încă de la o vârstă fragedă.

KPMG pune la dispoziția studenților un stagiul de practică în care științele din domeniile economiei dobândite în facultate sunt aplicate practic în combinație cu metodologii noi și programe de automatizare a proceselor, tehnologie și dezvoltarea personală.

Stagiul de practică se organizează sub forma unui internship plătit care poate dura până la 3-6 luni. Acest internship se desfășoară într-un mediu multicultural, dinamic, unde profesioniștii noștri lucrează în colaborare cu clienți, membrii conducerii executive, membrii consiliilor de administrație, reprezentanții organismelor de reglementare și ai mediului academic, pentru a înțelege mediul de afaceri în continuă schimbare.

Toți candidații aplică la pozițiile profesionale disponibile și sunt angajați în urma unui proces complex de selecție care poate include, însă nu se limitează la: verificarea cererii de angajare, interviuri de competență, testare psihometrică și a abilităților tehnice, verificări ale nivelului de calificare și ale recomandărilor.

Sunt folosite criterii corecte pentru a se asigura că toți candidații au abilitățile și experiența adecvate pentru a demonstra competență la locul de muncă, că sunt potriviți și că sunt cei mai buni pentru rolurile lor.

#### Dezvoltarea personala

##### Dezvoltare

Abordarea ICS KPMG Moldova S.R.L. de dezvoltare a performanței Open Performance Development este construită în jurul principiilor de performanță „Fiecare dintre noi este un Lider”, și include:

- profiluri de rol global (inclusiv profilurile de rol specific responsabilităților cu privire la calitatea auditului);
- o baza de date de obiective (inclusiv conținut privind calitatea auditului); și
- formulare de revizuire standardizate (cu dispoziții privind ratingurile calității auditului).

Open Performance Development este legat de valorile KPMG și este conceput pentru a sublinia ceea ce este necesar pentru succes - atât individual, cât și colectiv. Știm că, fiind clari și consecvenți în ceea ce privește comportamentul pe care îl căutăm și prin recompensarea celor care au un astfel de comportament, vom continua să ne concentrăm fără încetare asupra calității auditului.

În același timp, ne orientăm spre o schimbare a culturii noastre bazate pe performanță, susținută și pusă în practică prin intermediul tehnologiei de vârf care ne permite să integrăm calitatea auditului în evaluarea performanței și în deciziile privind recompensarea. De asemenea, încurajăm consecvența la nivelul întregii Organizații Globale.

ICS KPMG Moldova S.R.L. monitorizează incidentele legate de calitate și de conformitate și menține indicatorii de calitate în aprecierea globală a evaluării, a promovării și a remunerării partenerilor și a managerilor. Aceste evaluări sunt efectuate de managerii de performanță și de partenerii care sunt în măsură să evalueze performanța.

#### Programe de integrare și diversitate

ICS KPMG Moldova S.R.L. se angajează să promoveze o cultură a incluziunii pentru toți. Incluziunea ne permite să aducem împreună echipe de succes cu cea mai vastă gamă de competențe, experiențe și perspective.

Mai multe detalii despre incluziune și diversitate la KPMG, puteți găsi [aici](#).

#### Recompensare și Promovare

Politica ICS KPMG Moldova S.R.L. interzice partenerilor de audit să fie evaluați sau compensați pe baza succesului lor în vânzarea de servicii care nu sunt de asigurare clienților de audit.

##### Recompensare

KPMG are politici de compensare și promovare care au la bază date de piață, care sunt clare, simple și legate de procesul de revizuire a performanței. Acest lucru îi ajută pe partenerii și angajații noștri să înțeleagă care sunt așteptările în ceea ce îi privește și ce pot aștepta să primească în schimb. Conexiunea dintre performanță și recompensă se realizează prin evaluarea performanței prin raportare la un grup similar ca fundament al deciziilor de recompensare.

Deciziile de recompensare se bazează pe luarea în considerare a performanței individuale și a firmei.

Rezultatele evaluărilor performanței afectează în mod direct promovarea și remunerarea partenerilor și a angajaților și, în unele cazuri, continuarea asocierii lor cu KPMG.

Opinia angajaților noștri, în ceea ce privește modul de evaluare a performanței lor și cum a fost aceasta performanța reflectată în recompensarea lor, este măsurată printr-un sondaj de opinie global („Global People Survey”), care include și planuri de acțiune dezvoltate pentru a răspunde în mod adecvat problemelor ridicate.

##### Promovarea

Rezultatele evaluărilor performanțelor afectează în mod direct promovarea și remunerarea personalului și, în unele cazuri, continuarea asocierii lor cu KPMG.

##### Admiterea în parteneriat

Procesul de admitere în parteneriatul ICS KPMG Moldova S.R.L. este unul riguros și minuțios, fapt care necesită implicarea membrilor potriviți atât din conducerea executivă KPMG România, cât și la nivel regional. Având ca scop să rămânem în continuare angajatorul preferat, criteriile noastre de admitere în parteneriatul ICS KPMG Moldova S.R.L. corespund cu angajamentul nostru pentru profesionalism, integritate și calitate.



Introducere

Cine suntem

Structura  
juridică și  
governanțaConducerea  
entitățiiSistemul de  
control al  
calitățiiDeclarația  
administratorului  
ICS KPMG  
Moldova SRLDeclarație cu  
privire la politicile  
firmei pentru  
dezvoltarea  
profesională a  
auditorilorCerințe privind  
Entitățile de  
Interes PublicInformații  
privind  
remunerarea  
partenerilor

## Alocarea profesioniștilor

IICS KPMG Moldova S.R.L. are implementate proceduri pentru a atribui atât partenerilor responsabili pentru angajament cât și altor profesioniști un angajament specific, pe baza setului de competențe, a experienței profesionale și sectoriale relevante și a naturii misiunii sau a angajamentului.

Coordonatorii de departamente sunt responsabili de procesul de alocare a partenerilor. Considerațiile cheie includ experiența și capacitatea partenerului - bazate pe o revizuire anuală a portofoliului partenerilor - de a realiza angajamentul ținând cont de mărimea, complexitatea, profilul de risc al acestuia, sectorul de afaceri și expertiza sectorială și tipul de sprijin care trebuie furnizat (adică componența echipei responsabile pentru angajament și implicarea specialiștilor).

Partenerii de audit trebuie să se asigure că echipele lor responsabile pentru angajament au competențe, pregătire și capacități adecvate, inclusiv timp, pentru a efectua angajamente de audit în conformitate cu metodologia noastră de audit, standardele profesionale și cerințele legale și de reglementare aplicabile. Aceasta poate include implicarea unor specialiști din firma noastră sau din alte firme membre KPMG sau a unor experți externi.

Atunci când se analizează competența și capacitățile adecvate așteptate de la echipa responsabilă pentru angajament în ansamblu, criteriile de numire a partenerului de audit pot include următoarele:

- înțelegerea și experiența practică în ceea ce privește angajamentele de audit de natură și complexitate similare, prin formare profesională și participare adecvate
- înțelegerea standardelor profesionale și a cerințelor legale și de reglementare, a competențelor tehnice adecvate, inclusiv a celor legate de tehnologia informației relevantă și domeniile specializate de contabilitate sau audit
- cunoașterea industriilor relevante în care operează clientul
- capacitatea de a aplica un raționament profesional
- o înțelegere a politicilor și procedurilor de control al calității oferite de ICS KPMG Moldova S.R.L.
- rezultatele Programului de revizuire a calității și rezultatele inspecțiilor autorităților de reglementare.

## Perspective din partea oamenilor noștri – Sondajul global al personalului (Global People Survey (GPS))

ICS KPMG Moldova S.R.L. îi invită anual pe toți angajații săi să participe la un Sondaj independent Global al Personalului, pentru ca acesta să împărtășească percepția cu privire la experiența de a lucra pentru KPMG. GPS arată implicarea generală a oamenilor noștri prin intermediul unui indice de implicare a angajaților, precum și informații privind ariile care motivează implicarea, care pot fi puncte forte sau oportunități. Rezultatele pot fi analizate în funcție de zona funcțională sau geografică, grad, rol, sex pentru o concentrare suplimentară pe acțiune. Sunt furnizate informații suplimentare despre modul în care ne descurcăm în ceea ce privește categorii despre care se știe că influențează implicarea angajaților. De asemenea, acoperim domeniile de interes care

sunt direct relevante pentru calitatea auditului; studiul include întrebări specifice legate de calitatea auditului la care răspund toate persoanele care au participat la audit, oferindu-ne un set special de date referitoare la aspecte legate de calitatea auditului.

De asemenea, sondajul oferă conducerii ICS KPMG Moldova S.R.L. și conducerii globale a KPMG rezultate legate de calitate și comportamente de risc, calitatea auditului, susținerea valorilor KPMG, atitudinea angajaților și a partenerilor față de calitate, leadership și mesajul transmis de conducere.

ICS KPMG Moldova S.R.L. participă la GPS, monitorizează rezultatele și ia măsurile necesare pentru a comunica și a răspunde la rezultatele studiului. Rezultatele GPS sunt, de asemenea, agregate pentru întreaga Organizație Globală KPMG și sunt prezentate Consiliului Global în fiecare an și sunt convenite acțiuni de monitorizare corespunzătoare.

## 5.4 Angajament față de excelența tehnică și furnizarea serviciilor de calitate



Tuturor profesioniștilor ICS KPMG Moldova S.R.L. li se oferă cursuri de pregătire tehnică și suportul de care au nevoie pentru a-și exercita rolurile, inclusiv acces la rețele interne de specialiști și la departamente de practică profesională („DPP”), fie pentru a oferi resurse echipei de angajament de audit, fie pentru consultări. În cazul în care în cadrul ICS KPMG Moldova S.R.L. nu sunt disponibile resursele potrivite, firma accesează o rețea de profesioniști KPMG cu înaltă calificare din alte firme KPMG.

În același timp, politicile în audit cer ca toți profesioniștii KPMG să dețină cunoștințele și experiența necesare pentru angajamentele la care sunt desemnați a lucra.

### Pregătirea profesională formală

Comitetele de Conducere pentru Studiu și Dezvoltare în Audit la nivel global, regional și local identifică anual prioritățile de pregătire tehnică pentru dezvoltarea și modalitatea de pregătire, folosind o combinație de cursuri în sistem clasic, e-learning sau cursuri virtuale care să-l asiste pe auditori în munca lor.

### Certificarea

Toți profesioniștii ICS KPMG Moldova S.R.L. trebuie să respecte regulile de certificare profesională aplicabile și să îndeplinească cerințele privind dezvoltarea profesională continuă în jurisdicția în care își desfășoară activitatea. Politicile și procedurile ICS KPMG Moldova S.R.L. sunt concepute pentru a facilita respectarea cerințelor de certificare. Suntem responsabili de asigurarea că profesioniștii din domeniul auditului care lucrează pe angajamente au cunoștințe adecvate în materie de audit, contabilitate și industrie, precum și experiența în cadrul predominant de raportare financiară locală.

Entitatea noastră cere tuturor profesioniștilor în Audit să devină acreditați în cadrul organismelor lor profesionale și să îndeplinească cerințele de Dezvoltare Profesională Continuă ale acestor organisme, inclusiv CSPA. Politicile și procedurile noastre sunt concepute astfel încât să asigure că personalul care necesită acreditare pentru a-și desfășura activitatea este acreditat corespunzător.

## Accesul la rețele specializate

Echipele de audit ale ICS KPMG Moldova S.R.L. au acces la o rețea de specialiști KPMG locali, precum și specialiști din alte firme KPMG.

Acești specialiști beneficiază de formarea de care au nevoie pentru a se asigura că dețin competențele, capacitățile și obiectivitatea necesare pentru a-și îndeplini în mod corespunzător rolurile.

Necesitatea ca specialiștii să fie alocați în cadrul unei misiuni de audit în domenii precum tehnologia informației, fiscalitatea, trezoreria, actuariatul, managementul riscurilor financiare, investigarea fraudelor și evaluarea este avută în vedere ca parte a procesului de acceptare și de continuare a angajamentului de audit, precum și pe parcursul desfășurării misiunii.

## Cultura consultării

KPMG încurajează o cultură puternică a consultării care sprijină echipele de audit ale firmelor pe parcursul procesului de luare a deciziilor și contribuie în mod fundamental la calitatea auditului.

ICS KPMG Moldova S.R.L. promovează o cultură în care consultarea este recunoscută ca un punct forte și încurajează toți profesioniștii KPMG să se consulte pe probleme dificile sau controversate. Pentru a ajuta în acest sens, firmele au obligația de a institui protocoale pentru consultarea și documentarea aspectelor contabile și de audit semnificative, inclusiv procedurile pentru a facilita rezolvarea divergențelor de opinie cu privire la probleme legate de angajament. În plus, Manualul Global Q&RM al KPMG include cerințe obligatorii de consultare cu privire la anumite probleme.

## Consultare tehnică și resurse globale

Asistență tehnică privind aspecte de practica audit și Contabilitate este disponibilă pentru firmele KPMG prin intermediul Grupului Responsabil cu Metodologia de Audit la Nivel Global (GAMG), Grupului pentru Servicii Globale al KPMG (KGSG), ISG precum și Grupului pentru Standarde PCAOB (Comitetul de Supraveghere a Contabilității Companiilor Publice).

## Grupul Responsabil cu Metodologia de Audit la Nivel Global (GAMG)

Metodologia de audit a KPMG este elaborată și menținută de Grupul Responsabil cu Metodologia de Audit la Nivel Global (GAMG). GAMG dezvoltă metodologia noastră de audit pe baza cerințelor standardelor de audit aplicabile - Standardele internaționale de audit, PCAOB și AICPA.

## Grupul pentru Servicii Globale al KPMG (KGSG)



KGSG și GAMG colaborează pentru a sprijini firmele membre prin colaborare, inovare și tehnologie. Am investit semnificativ în metodologia și instrumentele noastre de audit, cu obiectivul principal de îmbunătățire a calității auditului și a consecvenței la nivel global.

Printre domeniile-cheie de activitate se numără:

- dezvoltarea unor capacități de audit inovatoare (de exemplu, soluții tehnologice) și implementarea și utilizarea unor soluții avansate de audit;
- implementarea KPMG Clara - platforma noastră de audit inteligentă, care include tehnologii avansate, știința datelor, automatizarea auditului, vizualizarea datelor și multe altele;
- consolidarea metodologiei de audit a KPMG, a fluxului de lucru și a cunoștințelor utilizate de profesioniștii din domeniul auditului din cadrul firmelor membre.

Cu trei locații globale, una în fiecare regiune (Americi, EMA și ASPAC), echipele KGSG și GAMG sunt formate din profesioniști cu experiență în domeniul auditului, IT, știința datelor, matematică, statistici și multe altele din întreaga lume, care aduc experiențe diverse și moduri inovatoare de gândire pentru a dezvolta și mai mult capacitățile de audit ale KPMG.

## Grupul pentru Standarde Internaționale (ISG)

ISG colaborează cu echipele globale IFRS cu reprezentare geografică din întreaga lume și cu comitetul IFRS și comitetul ISA pentru a promova consecvența interpretării IFRS și a cerințelor de audit între firmele membre, pentru a identifica probleme iminente și pentru a dezvolta îndrumări globale în timp util.

## Grupul pentru standardele PCAOB (PSG)

Grupul pentru standardele PCAOB (PSG) cuprinde un grup special de profesioniști cu experiență în standardele de audit ale PCAOB, care promovează consecvența interpretării standardelor de audit ale PCAOB aplicate la nivel global în auditarea de către firmele KPMG a componentelor non-US și a emitenților privați străini și a componentelor non-US a emitenților SEC, astfel cum sunt definite de reglementările SEC. PSG contribuie, de asemenea, la elaborarea de cursuri de formare pentru auditorii care lucrează la angajamentele de audit ale PCAOB și, acolo unde este posibil, facilitează furnizarea unor astfel de cursuri de formare.

## Resursele de practici profesionale ale firmei membre

Firmele KPMG oferă spre consultare profesioniștilor implicați în angajamente de audit resurse de practică profesională (denumite în continuare Departamentul de Practici Profesionale sau DPP) în materie de audit și contabilitate tehnică. Această resursă ajută, de asemenea, echipele de angajament atunci când există diferențe de opinie fie în cadrul echipelor, fie cu evaluatorul responsabil cu EQC. Diferențele nerezolvate trebuie înaintate partenerilor care respectă un protocol recomandat de prioritizare în vederea soluționării finale. Grupul pentru standarde internaționale și Grupul pentru standarde PCAOB sunt, de asemenea, disponibile pentru consultare atunci când este necesar.

## 5.5 Efectuarea unui audit eficient și eficace

Modul în care este efectuat un audit este la fel de important ca și rezultatul final. Personalul ICS KPMG Moldova S.R.L. trebuie să demonstreze anumite comportamente cheie și să respecte anumite politici și proceduri în efectuarea de audituri eficiente și eficiente.



Introducere

Cine suntem

Structura  
juridică și  
governanțaConducerea  
entitățiiSistemul de  
control al  
calitățiiDeclarația  
administratorului  
ICS KPMG  
Moldova SRLDeclarație cu  
privire la politicile  
firmei pentru  
dezvoltarea  
profesională a  
auditorilorCerințe privind  
Entitățile de  
Interes PublicInformații  
privind  
remunerarea  
partenerilor

## Încorporarea îndrumării, supervizării și revizuirii continue



Pentru a investi în dobândirea de aptitudini și abilități profesionale de către profesioniștii noștri, promovăm un mediu de învățare continuă și susținem o cultură de instruire în cadrul ICS KPMG Moldova S.R.L.

Îndrumarea, pregătirea și supravegherea continuă în timpul unui audit implică

- participarea partenerului de angajament la discuțiile de planificare
- urmărirea progresului angajamentului de audit
- luarea în considerare a competențelor și a capacităților membrilor individuali ai echipei de angajament, inclusiv dacă aceștia au suficient timp pentru a-și desfășura activitatea, dacă înțeleg instrucțiunile și dacă activitatea se desfășoară în conformitate cu abordarea planificată a angajamentului
- ajutarea membrilor echipei de angajament să adreseze problemele semnificative care apar în timpul auditului și să modifice în mod corespunzător abordarea planificată
- identificarea aspectelor de consultare cu membrii mai experimentați ai echipei în timpul angajamentului.

O parte esențială a îndrumării și supravegherii eficiente este revizuirea în timp util a activității desfășurate, astfel încât aspectele semnificative să fie identificate, discutate și adresate cu promptitudine.

## Persoanele Responsabile pentru revizuirea Controlului Calității angajamentelor de audit (EQC)

Revizuirea EQC este o parte importantă a cadrului KPMG pentru calitate.

Responsabilii pentru revizuirea Controlului Calității angajamentelor de audit trebuie numiți pentru audituri, inclusiv orice revizuire a informațiilor financiare interimare, a tuturor entităților cotate la bursa, ale entităților necotate cu un profil public ridicat, pentru angajamente care necesită o revizuire a EQC în conformitate cu legile sau reglementările aplicabile și pentru alte angajamente desemnate de partenerul responsabil pentru managementul riscurilor sau coordonatorul de audit pe țară.

O revizuire a EQC oferă o asigurare rezonabilă că echipa a identificat în mod corespunzător riscuri semnificative, inclusiv riscuri de fraudă, și a elaborat și executat proceduri de audit pentru a le remedia.

Responsabilii pentru revizuirea EQC trebuie să îndeplinească criteriile de formare și de experiență pentru a efectua o revizuire a controlului calității pentru un anumit angajament. Examinatorii sunt independenți de echipa de angajament și de clientul de audit și au experiența și cunoștințele necesare pentru a efectua o revizuire obiectivă a deciziilor și a raționamentelor mai critice efectuate de echipa de angajament și caracterul adecvat al situațiilor financiare.

Auditul este finalizat numai atunci când persoana responsabilă pentru revizuirea EQC este convinsă că au fost soluționate toate problemele semnificative ridicate, deși partenerul de angajament

este în ultimă instanță responsabil de soluționarea problemelor de contabilitate și audit.

KPMG urmărește în permanență consolidarea și îmbunătățirea rolului pe care îl are revizuirea EQC în auditurile efectuate de statele membre și a întreprins o serie de acțiuni pentru a consolida acest rol, inclusiv emiterea de îndrumări privind practicile de vârf, încorporarea cerințelor specifice de revizuire în fluxul nostru de lucru al auditului și elaborarea de politici privind recunoașterea, desemnarea și dezvoltarea persoanelor responsabile pentru revizuirea EQC.

## Raportarea

Standardele de audit și legislația moldovenească impun în mare măsură formatul și conținutul raportului de audit care include o opinie dacă situațiile financiare ale entității auditate oferă o imagine fidelă, în toate aspectele semnificative, a poziției sale financiare, precum și a performanței sale financiare și a fluxurilor sale de trezorerie în conformitate cu cadrul financiar aplicabil. Partenerii de audit cu experiență își formează opinia de audit pe baza auditului efectuat.

În pregătirea rapoartelor de audit, partenerii de angajament au acces la îndrumări detaliate de raportare și asistență tehnică prin consultări cu DPP, și în unele cazuri cu RMP, în special acolo unde există probleme semnificative care trebuie raportate utilizatorilor raportului de audit (de exemplu, o modificare a opiniei sau prin includerea unui paragraf „Evidențierea unor aspecte” sau „Alte aspecte”, precum și aspecte cheie ale auditului care trebuie comunicate).

## Comunicare bidirecțională profundă, deschisă și onestă

Comunicarea bidirecțională cu persoanele responsabile cu guvernanta, deseori identificată drept comitetul de audit, este esențială pentru calitatea auditului și reprezintă un aspect-cheie al raportării și furnizării serviciilor.

La ICS KPMG Moldova S.R.L. subliniem importanța informării persoanelor responsabile cu guvernanta asupra problemelor apărute pe parcursul misiunii de audit. Realizăm acest lucru printr-o combinație de rapoarte și prezentări, participarea la lucrările comitetelor de audit sau la reuniunile consiliului de administrație și, după caz, prin discuții informale continue cu conducerea și membrii comitetului de audit. Ne asigurăm că această comunicare îndeplinește cerințele standardelor profesionale.

## Confidențialitatea clientului, securitatea informațiilor și confidențialitatea datelor

Importanța menținerii confidențialității clienților este evidențiată printr-o varietate de mecanisme, inclusiv Codul de conduită global al KPMG, formarea profesională și declarația anuală/ procesul de confirmare anual, pe care toți profesioniștii KPMG trebuie să o furnizeze.

Avem o politică formală referitoare la perioada de păstrare a documentației de audit și a altor evidențe/informații relevante pentru un angajament, în conformitate cu cerințele relevante ale IESBA, precum și cu alte legi, standarde și reglementări aplicabile.



Avem politici clare privind securitatea informațiilor care acoperă o gamă largă de arii. Sunt implementate politici de confidențialitate a datelor pentru a gestiona informațiile personale, iar în acest sens este obligatorie instruirea tuturor membrilor personalului ICS KPMG Moldova S.R.L.

### Documentația în cadrul angajamentului



Documentația noastră de audit este finalizată și asamblată în conformitate cu calendarul stabilit de politicile ICS KPMG Moldova S.R.L., precum și de standardele de audit stabilite de legislație și am implementat măsuri de protecție administrative, tehnice și fizice pentru a proteja confidențialitatea și integritatea informațiilor clienților și ale firmei.

### 5.6 Angajamentul pentru perfecționarea continuă

KPMG se angajează să îmbunătățească continuu calitatea, coerența și eficiența auditurilor sale. Programele integrate de monitorizare a calității și de conformitate permit firmelor membre să identifice deficiențele de calitate, să efectueze analiza cauzelor principale și să elaboreze, să pună în aplicare și să raporteze planurile de măsuri de remediere, atât în ceea ce privește angajamentele individuale de audit, cât și sistemul general de control al calității.

Programele de monitorizare a calității și de conformitate sunt gestionate la nivel global și consecvente în abordarea lor în cadrul tuturor firmelor membre, inclusiv natura și amploarea testării și raportării. ICS KPMG Moldova S.R.L. compară rezultatele programelor de monitorizare internă cu rezultatele programelor de inspecție externă și ia măsurile corespunzătoare.

### Programele interne de monitorizare și conformitate

Programele ICS KPMG Moldova S.R.L. de monitorizare evaluează atât:

- performanța angajamentului în conformitate cu standardele aplicabile, cu legile și reglementările aplicabile și cu politicile și procedurile cheie ale KPMG International
- respectarea de către ICS KPMG Moldova S.R.L. a politicilor și procedurilor cheie ale KPMG Internațional și relevanța, adecvarea și funcționarea eficientă a principalelor politici și proceduri de control al calității..

Programul nostru intern de monitorizare contribuie, de asemenea, la evaluarea dacă sistemul nostru de control al calității a fost proiectat corespunzător, a fost implementat eficient și funcționează eficient. Acestea includ:

- Programe de Revizuire a calității modului de realizare a angajamentelor (QPR) și Programe de Management al Riscurilor (RMP), care se desfășoară anual în cadrul funcțiilor Audit, Taxe și Consultanță; și
- Un program funcțional încrucișat de revizuire globală de conformitate (GCR) cu firme selectate pentru revizuire la diferite intervale bazate pe criterii de risc identificate.

Rezultatele și lecțiile din programele integrate de monitorizare sunt comunicate intern și se iau măsurile corespunzătoare la nivel local, regional și global.

### Programe de Revizuire a Calității modului de realizare a angajamentelor (QPR)

Programul QPR evaluează nivelul de performanță a angajamentului și identifică oportunitățile de îmbunătățire a calității angajamentului.

### Abordarea bazată pe risc

Fiecare lider de angajament al fiecărei firme membre KPMG este revizuit cel puțin o dată într-un ciclu de trei ani. Pentru selectarea angajamentelor se folosește o abordare bazată pe risc.

ICS KPMG Moldova S.R.L. efectuează programul anual QPR în conformitate cu instrucțiunile referitoare la QPR ale KPMG International. Revizuirile sunt efectuate la nivelul ICS KPMG Moldova S.R.L. și sunt monitorizate la nivel regional și global. Revizuirile auditului în cadrul QPR sunt supravegheate de un responsabil senior cu experiență care este independent de firmă.

### Selectarea persoanei responsabile pentru revizuire, pregătirea și procesul

Există criterii solide pentru selectarea persoanelor responsabile cu revizuirea. Echipele de revizuire includ experți seniori cu experiență independenți de firma revizuită. Se oferă cursuri de formare pentru echipele responsabile cu revizuirea și pentru alte persoane care supraveghează procesul, cu accent pe subiectele de interes identificate de autoritățile de reglementare în domeniul supravegherii auditului și necesitatea de a fi la fel de riguroși.

### Evaluări în urma revizuirii calității modului de realizare a angajamentelor de audit

Pentru a determina evaluările de angajament și evaluările privind practicile de audit ale firmelor se utilizează criterii coerente.

Angajamentele de audit selectate pentru revizuire sunt evaluate ca „Satisfăcătoare”, „Necesită îmbunătățire” sau „Nesatisfăcătoare”.

### Raportare

Rezultatele programului QPR sunt transmise către profesioniștii firmei prin comunicări scrise, instrumente de formare internă și întâlniri periodice ale partenerilor, managerilor și personalului.

Aceste arii sunt, de asemenea, subliniate în programele de inspecție ulterioare pentru a evalua amploarea îmbunătățirii continue.

Partenerii de audit principali sunt înștiințați cu privire la ratingurile mai puțin satisfăcătoare (definite prin „Necesită îmbunătățirea performanțelor” sau „Nesatisfăcător”) acordate angajamentelor lor transfrontaliere. În plus, partenerii principali de audit ai societăților-mamă/sediilor centrale sunt notificați în cazul în care o filială/o societate afiliată a grupului lor de clienți este auditată de o firmă membră în care au fost identificate probleme semnificative de calitate în cadrul QPR.

### Programul de Management al Riscurilor (RCP)

KPMG International dezvoltă și menține politici și procese de control al calității care se aplică tuturor firmelor membre KPMG. Aceste politici, procese și proceduri aferente includ cerințele ISQC 1. În cadrul RCP anual, avem un program solid de evaluare care constă în documentarea controalelor și procedurilor de calitate, testarea conformității aferente și raportarea excepțiilor, a planurilor de acțiune și a concluziilor.



Obiectivele RCP sunt de a:

- documenta, evalua și monitoriza gradul de conformitate a sistemului de control al calității din cadrul ICS KPMG Moldova S.R.L. cu politicile globale privind calitatea și managementul riscului (GO&RM) și cerințele juridice și de reglementare cheie legate de furnizarea de servicii profesionale
- oferi o bază pentru ICS KPMG Moldova S.R.L. pentru a evalua faptul că firma și angajații săi respectă standardele profesionale relevante și cerințele legale și de reglementare aplicabile.

În cazul identificării unor deficiențe, suntem obligați să elaborăm planuri de acțiune adecvate și să monitorizăm starea fiecărei măsuri luate.

### Programul de Revizuire Globala de Conformitate (GCR)

Fiecare firmă KPMG este supusă unei GCR conduse de echipa GCR a KPMG International, independentă de firma membră, la diferite intervale de timp, pe baza unor criterii de risc identificate.

Echipa GCR care efectuează revizuirile este independent de firmă, este obiectivă și cunoaște politicile globale privind calitatea și managementul riscului. GCR evaluează conformitatea cu politicile și procedurile KPMG International selectate și împărtășesc cele mai bune practici în cadrul firmele membre.

GCR oferă o evaluare independentă în ceea ce privește:

- angajamentul unei firme față de calitatea și managementul riscului (mesajul transmis de conducere) și măsura în care structura, guvernanța și finanțarea sa globală sprijină și consolidează acest angajament;
- respectarea de către firmă a politicilor și procedurilor KPMG; și
- robustețea cu care firma membră își desfășoară propriul program de conformitate (RCP).

ICS KPMG Moldova S.R.L. elaborează planuri de acțiune pentru a răspunde la toate constatările GCR care indică necesitatea îmbunătățirii și se convine asupra acestor planuri cu echipa GCR. Progresele noastre privind planurile de acțiune sunt monitorizate de echipa centrală a GCR. Rezultatele sunt raportate către Grupul de Coordonare a GO&RM și, după caz, către conducerea KPMG Internațional și regională. Ultima Revizuire Globala de Conformitate la care a fost supusă KPMG în Moldova a fost efectuată în mai 2020.

### Analiza cauzelor principale (RCA) ale deficiențelor identificate

ICS KPMG Moldova S.R.L. efectuează analiza cauzelor principale pentru a identifica și aborda problemele legate de calitatea auditului, pentru a preveni recurența acestora și pentru a ajuta la identificarea bunelor practici ca parte a îmbunătățirii continue.

Principiile generale pentru RCA în 5 pași sunt următoarele:



Este responsabilitatea firmelor KPMG să efectueze RCA și prin aceasta să identifice și, ulterior, să elaboreze planuri de remediere adecvate pentru deficiențele identificate în calitatea auditului.

Coordonatorul Departamentului de Audit al ICS KPMG Moldova S.R.L. este responsabil cu elaborarea și implementarea planurilor de acțiune după efectuarea RCA, inclusiv identificarea persoanelor responsabile de remedierea deficiențelor. Partenerul responsabil cu managementul riscului monitorizează implementarea acestora.

### Recomandări pentru îmbunătățiri

La nivel global, prin intermediul Comitetului Global pentru Calitatea Auditului și al Grupului Global de Coordonare a GO&RM, KPMG International analizează rezultatele programelor de monitorizare a

calității, analizează cauzele principale ale deficiențelor identificate la nivelul firmelor membre și măsurile corective planificate și dezvoltă acțiuni corective globale suplimentare, după cum este necesar.

Acțiunile corective la nivel global dezvoltate de KPMG International vizează schimbarea culturii și a comportamentului în cadrul Organizației Globale KPMG și stimularea performanței consecvente a echipelor de angajament în cadrul firmelor KPMG. Acțiunile de remediere au fost puse în aplicare prin dezvoltarea de cursuri de formare, instrumente și îndrumare la nivel global, care să ducă la consecvență, să asigure o bază corectă și împărtășirea celor mai bune practici în întreaga Organizație Globală KPMG.

## Feedback și dialog extern

### Autoritățile de reglementare

În prezent Consiliul de supraveghere publică a auditului („CSPA”) este autoritatea competentă responsabilă pentru efectuarea inspecțiilor de asigurare a calității pentru auditurile statutare/ aferente situațiilor financiare întocmite cu scop general.

Activitatea ICS KPMG Moldova S.R.L. pentru perioadele de gestiune 2018-2020 a fost supusă verificărilor privind respectarea procedurilor de control al calității lucrărilor de audit de către Serviciul de control și verificare din cadrul CSPA al cărei membru este entitatea de audit.

Aria de cuprindere a controlului extern a inclus următoarele capitole:

- I. Conformitatea activității desfășurate cu cerințele Legii nr. 271/2017;
- II. Evaluarea politicilor și procedurilor de control al calității auditului la nivel de entitate de audit;
- III. Evaluarea politicilor și procedurilor de control al calității auditului la nivel de misiune de audit, inclusiv privind dosarele de audit verificate.

La capitolele I. Conformitatea activității desfășurate cu cerințele Legii nr. 271/2017 și II. Evaluarea politicilor și procedurilor de control al calității auditului la nivel de entitate de audit nu au fost constatate nereguli.

La capitolul III. Evaluarea politicilor și procedurilor de control al calității auditului la nivel de misiune de audit, inclusiv privind dosarele de audit verificate au fost identificate deficiente ne semnificative, deficiente care au fost detaliate în Raportul privind Controlul Extern al Calității Auditului emis de către CSPA.

În cadrul ședinței Comitetului de supraveghere a auditului din data de 23.04.2021, au fost analizate rezultatele controlului extern al calității auditului la entitatea de audit ICS KPMG Moldova S.R.L. Urmare a examinării rezultatelor controlului extern al calității auditului la entitatea de audit ICS KPMG Moldova S.R.L., Comitetul de supraveghere a auditului a decis neaplicarea de măsuri disciplinare entității de audit ICS KPMG Moldova S.R.L. sau auditorilor entității.





# Declarația administratorului ICS KPMG Moldova S.R.L.

## Privind eficacitatea sistemului de control al calității și independența

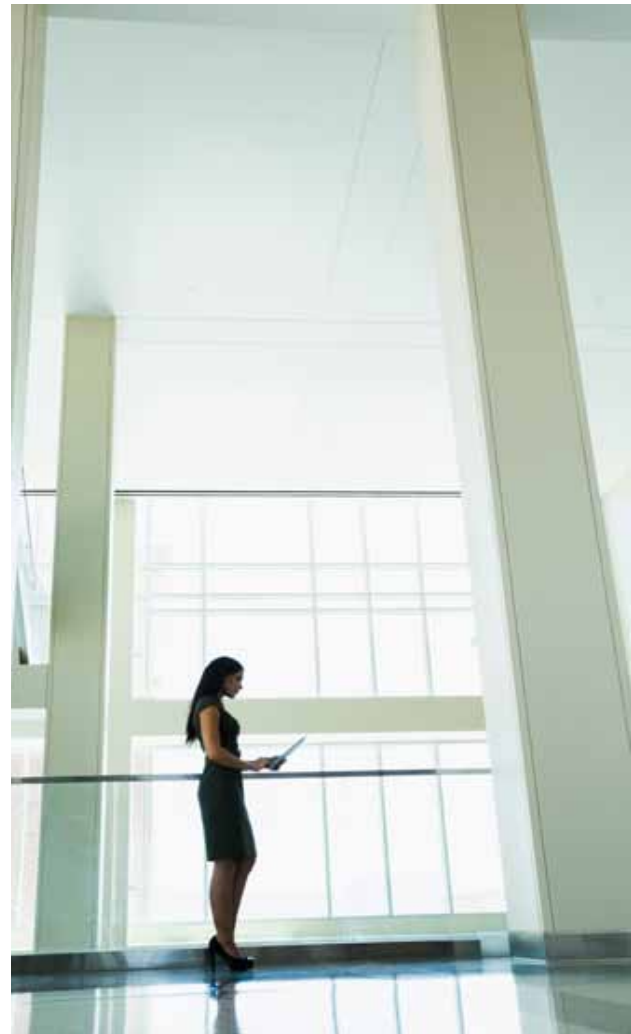
Măsurile și procedurile care stau la baza sistemului de control al calității pentru ICS KPMG Moldova S.R.L., prezentate în acest raport, urmăresc să ofere un grad rezonabil de asigurare că serviciile de audit statutar efectuate de entitatea noastră respectă legislația și reglementările în vigoare. Datorită limitărilor sale inerente, sistemul de control al calității nu încearcă să ofere o asigurare absolută că ar putea fi prevenite și detectate toate potențialele neconformități cu legislația și reglementările în vigoare.

Administratorul ICS KPMG Moldova S.R.L. a luat în considerare:

- proiectarea și funcționarea sistemului de control al calității așa cum este descris în acest raport;
- constatările în urma diferitelor programe de conformitate efectuate de către firma noastră (inclusiv programele de revizuire ale KPMG Internațional și programele locale de monitorizare a conformității) și
- constatările în urma inspecțiilor autorităților de reglementare și, acțiunile ulterioare de monitorizare și/sau remediere.

Considerând toate aceste probe luate împreună, administratorul ICS KPMG Moldova S.R.L. confirmă cu un grad rezonabil de asigurare că sistemele de control al calității din entitatea noastră au funcționat eficace în perioada de gestiune 1 ianuarie 2020 – 31 decembrie 2020.

În plus, administratorul ICS KPMG Moldova S.R.L. confirmă că pentru perioada 1 ianuarie 2020 - 31 decembrie 2020 a fost realizată o revizuire internă a respectării independenței în cadrul firmei noastre.



# Declarație cu privire la politicile firmei

## pentru dezvoltarea profesională a auditorilor statutar

Politicile interne cer angajaților să își mențină competențele tehnice și să respecte cerințele profesionale în conformitate cu reglementările aplicabile. Angajații au la dispoziție un program de formare și dezvoltare profesională complex, menit să le satisfacă cerințele de învățare continuă, atât interne, cât și externe, ale diverselor organisme profesionale.

Acest program se traduce într-o curricula complexă de cursuri tehnice, de software sau specifice anumitor industrii, livrate prin diferite metode. Angajații pot astfel participa la cursuri de învățare independentă, cursuri organizate în sistem clasic la nivel național, regional sau local și să ia parte la seminarii online în timp real.

De asemenea, îi încurajăm pe angajații noștri să fie la curent cu toate noutățile tehnice prin participarea la programe de training specifice unor domenii de activitate, organizate la nivel intern și extern, la conferințe, cât și prin consultarea unor buletine și publicații periodice. Cursurile sunt furnizate profesioniștilor pentru a-și dezvolta abilitățile, comportamentele și calitățile personale care constituie fundamentul unei cariere de succes în domeniul auditului. Sunt disponibile cursuri pentru a spori eficiența personală și pentru a dezvolta abilități tehnice, de conducere și de afaceri.

# Cerințe privind Entitățile de Interes Public

Toate angajamentele pentru auditul Entităților de Interes Public (EIP) și Entităților mari, trebuie supuse unei analize de control al calității realizată de un partener care nu este altfel implicat în angajamentul de audit respectiv.

Conform Art. 3 al Legii contabilității și raportării financiare nr. 287 din 15.12.2017 (publicată în Monitorul Oficial al Republicii Moldova, 05.01.2018, nr. 1-6, art. nr.22), cu modificările ulterioare, entitatea de interes public este definită ca „entitate

ale cărei valori mobiliare sunt admise la tranzacționare pe o piață reglementată; bancă; asigurător (reasigurător)/societate de asigurări; organism de plasament colectiv în valori mobiliare cu personalitate juridică; entitate mare care este întreprindere de stat sau este societate pe acțiuni în care cota statului depășește 50% din capitalul social”.

Anexa 2 la prezentul Raport prezintă entitățile de interes public - clienți de audit ai ICS KPMG Moldova S.R.L.

[Introducere](#)[Cine suntem](#)[Structura  
juridică și  
governanța](#)[Conducerea  
entității](#)[Sistemul de  
control al  
calității](#)[Declarația  
administratorului  
ICS KPMG  
Moldova SRL](#)[Declarație cu  
privire la politicile  
firmei pentru  
dezvoltarea  
profesională a  
auditorilor](#)[Cerințe privind  
Entitățile de  
Interes Public](#)[Informații  
privind  
remunerarea  
partenerilor](#)

# Informații privind remunerarea partenerilor

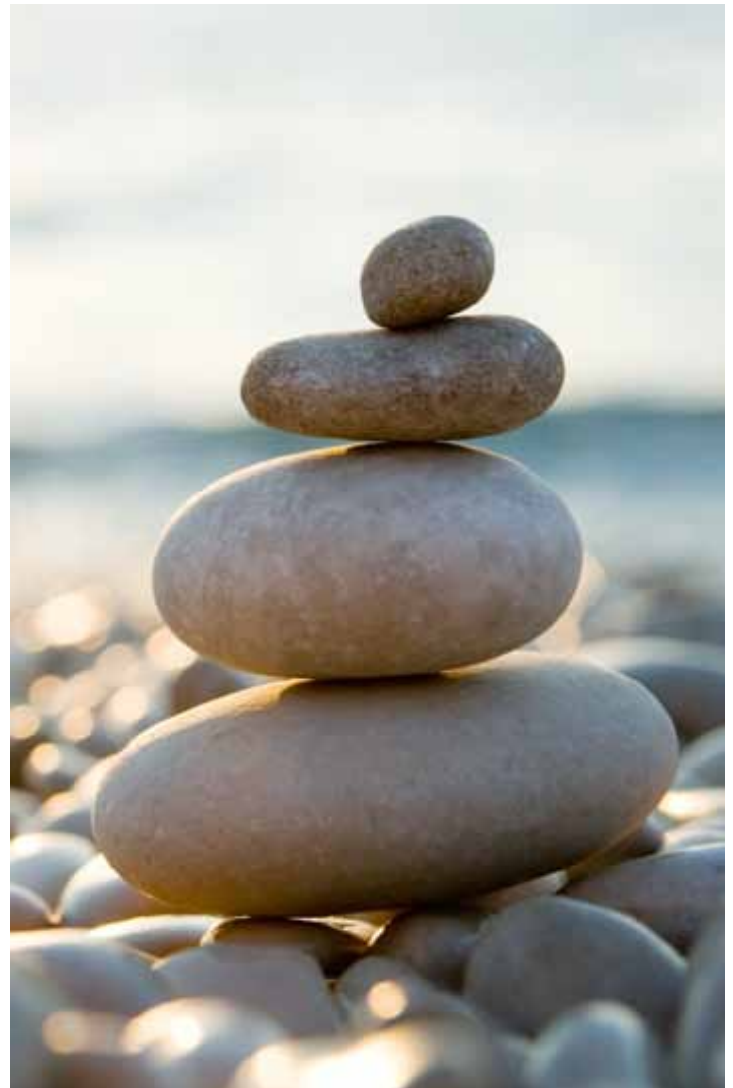
Toți angajații, inclusiv partenerii, sunt supuși unui proces anual de stabilire a obiectivelor și evaluare a performanțelor. Fiecare partener este evaluat pe baza realizării obiectivelor agreate, stabilite pentru fiecare partener, în funcție de mai multe criterii relevante pentru rolul fiecăruia.

Entitatea noastră are politici de compensare a partenerilor care sunt clare, simple și legate de procesul de evaluare a performanței. Aceste politici de compensare nu permit partenerilor de audit să fie remunerați pentru vânzarea serviciilor non-audit către clienții de audit.

În acest document, „KPMG” se referă la organizația globală sau la una sau mai multe firme membre ale KPMG International Limited, fiecare dintre acestea fiind o entitate juridică separată. KPMG International Limited este o societate privată engleză cu răspundere limitată prin garanție și nu furnizează servicii clienților.

Niciuna dintre firmele membre nu are autoritatea de a obliga sau de a constrânge KPMG International sau oricare altă firmă membră în raport cu terții, după cum nici KPMG International nu are autoritatea de a obliga sau constrânge oricare firmă membră.

Pe parcursul acestui document, trimiterele la «firmă», «firmă KPMG», «firmă membră» și «firmă membră KPMG» se referă la societăți care sunt fie: membre KPMG International Limited; societăți care dețin sublicențe ale KPMG International Limited; sau entități care sunt deținute și controlate în totalitate sau majoritar de o entitate care este membră sau sublicențiată. Structura generală de guvernare a KPMG International și a entităților asociate acesteia este prevăzută în secțiunea „Guvernare și conducere” din Raportul internațional de transparență al KPMG pentru anul 2020.



# Anexa 1

## Valorile KPMG

Valorile noastre reprezintă ceea ce credem și ceea ce este important pentru noi ca organizație. Acestea ne îndrumă comportamentul zilnic, determinând modul în care acționăm, deciziile pe care le luăm și modul în care lucrăm unii cu alții, cu clienții noștri, cu societățile pe care le audităm și cu toate părțile interesate. Valorile noastre sunt:

### Integritate

---

Facem ceea ce este corect

### Excelență

---

Întotdeauna învățăm și ne dezvoltăm

### Curaj

---

Gândim și acționăm cu determinare

### Împreună

---

Ne respectăm și descoperim putere în diferențele noastre.

### Pentru Bine

---

Facem ceea ce este important





# Anexa 2 – Lista clienților ICS KPMG Moldova S.R.L., care sunt entități de interes public

Lista entităților de interes public, așa cum sunt definite în Art. 3 al Legii Contabilității și raportării financiare nr. 287 din 15.12.2017 cu modificările ulterioare pentru care ICS KPMG Moldova S.R.L. a prestat servicii de audit al situațiilor

1.	B.C. "Victoriabank" S.A.
2.	B.C. "ProCredit Bank" S.A.
3.	B.C. "Eximbank" S.A.

financiare întocmite în conformitate cu reglementările locale la și/ sau pe durata exercițiului financiar încheiat la 31 decembrie 2020 este prezentată mai jos:

# Anexa 3 – Lista auditorilor certificați

## Lista auditorilor certificați la nivel național

Nicoleta Rusu (înregistrat cu nr. individual 0802064 al auditorului conform Registrului Public al Auditorilor).

- deținătoare a certificatului de calificare al auditorului seria AG nr.000064, eliberat 8 februarie 2008 - calificarea "Auditor pentru auditul general".
- deținătoare a certificatului de calificare al auditorului instituțiilor financiare seria AIF nr.0007, eliberat 30 iunie 2008 - calificarea "Auditor pentru auditul instituțiilor financiare".

Victor Voluța (înregistrat cu nr. individual 1612079 al auditorului conform Registrului Public al Auditorilor).

- deținător al certificatului de calificare al auditorului seria AG nr.000048, eliberat 20 decembrie 2016 - calificarea "Auditor pentru auditul general".
- deținător al certificatului de calificare al auditorului participanților profesioniști la piața financiară nebancaară seria APFN nr. 0000094, eliberat 26 februarie 2019 - calificarea "Auditor al participanților profesioniști la piața asigurărilor".

## Lista auditorilor-salariați certificați la nivel internațional

- Nicoleta Rusu, deținătoare a certificatului de membru al Asociației Contabililor Profesioniști Certificați din Marea Britanie (ACCA).
- Victor Voluța, deținător al certificatului de membru al Asociației Contabililor Profesioniști Certificați din Marea Britanie (ACCA).
- Irina Mirza, deținătoare a certificatului de membru al Asociației Contabililor Profesioniști Certificați din Marea Britanie (ACCA).
- Iulia Melentii, deținătoare a certificatului de membru al Asociației Contabililor Profesioniști Certificați din Marea Britanie (ACCA).



# Contact

## KPMG in Moldova

### Chișinău

Bd. Ștefan cel Mare și Sfânt nr.  
171/1, etaj 8  
MD-2004, Chișinău  
Republica Moldova  
T: +373 (22) 580 580  
F: +373 (22) 540 499  
E: [kpmg@kpmg.md](mailto:kpmg@kpmg.md)  
[www.kpmg.md](http://www.kpmg.md)

[kpmg.com/socialmedia](https://kpmg.com/socialmedia)



Toate informațiile prezentate au un caracter general și nu sunt destinate a se adresa condițiilor specifice unei anumite persoane fizice sau juridice. Deși încercăm să furnizăm informații corecte și de actualitate, nu există nici o garanție că aceste informații vor fi corecte la data la care sunt primite sau că vor continua să rămână corecte în viitor. Nu trebuie să se acționeze pe baza acestor informații fără o asistență profesională competentă în urma unei analize atente a circumstanțelor specifice unei anumite situații de fapt.

©2021 ICS KPMG Moldova S.R.L, o societate cu răspundere limitată de drept moldovenesc, membră a organizației globale KPMG, compusă din societăți membre independente afiliate KPMG International Limited, societate privată engleză cu răspundere limitată la garanții. Toate drepturile rezervate. PDC no. 0000875

Pentru mai multe detalii despre structura globală a KPMG, accesați <https://home.kpmg/governance>