

## Transformación de los modelos de Negocio “La Nube”

**La Nube** (Cloud en Inglés) ha impactado en las estrategias corporativas y en los cambios de modelos de negocio. Hoy en día las organizaciones son capaces de gestionar de forma eficaz el riesgo entorno a la Nube, pudiendo crear una ventaja competitiva sustentable.

El desarrollo tecnológico de estos últimos años ha mejorado los niveles de procesamiento y comunicación permitiendo que Internet sea un eje viable para la tecnología ‘virtualizada’. La comunidad de las Tecnologías de la Información (TI) es muy consciente de este cambio y ha impulsado gran parte de la discusión sobre la Nube y su impacto en las TI. Pero, lo que no se ha discutido tan frecuentemente es sobre el impacto que dichos avances están empezando a tener sobre los negocios.

Con la virtualización de la tecnología viene también la virtualización de las aplicaciones de negocio, procesos y servicios. En efecto, esto significa la virtualización de una organización. Este cambio es profundo y está a punto de tener un impacto transformador en los modelos de negocio y las claves de la diferenciación competitiva.

Por un lado, la Nube permite a las grandes organizaciones alejarse de la gestión de sus propios Centro de Cómputos para centrar su atención y sus recursos (financieros y humanos) en sus competencias básicas. Por otro lado, las pequeñas empresas no ven necesario invertir fuertemente en infraestructura de TI para su crecimiento.



Como con cualquier cambio transformacional es necesario superar los obstáculos técnicos y operativos. La seguridad de los datos, la privacidad y muchas otras cuestiones deben tenerse en cuenta logrando, además, un equilibrio entre los riesgos y el rendimiento.

**La Nube está provocando transformaciones en las cadenas de valor, lo que permite a las empresas responder con mayor eficacia a la demanda de sus clientes.**

### ¿Qué es la Nube?

Hoy la Nube es un imperativo empresarial. Es más que sólo tecnología virtualizada. Es una amalgama de muchos años de innovación y de desarrollo tecnológico que se ha convertido en un modelo que permite el acceso conveniente y bajo demanda a un conjunto compartido de recursos informáticos virtuales, incluyendo redes, servidores, almacenamiento, aplicaciones y servicios.

La Nube incluye servicios de negocios (aplicaciones) desplegados y mantenidos a través de Internet donde solo se paga

lo que se utiliza. Proporciona agilidad como nunca antes, llevando a la gente y la inactividad fuera de los sistemas, lo que permite a las empresas a adoptar nuevos sistemas en días o semanas, en lugar de varios meses o años.

## Modelos de Servicios

Los proveedores de servicios en la nube generalmente usan uno de los siguientes tres modelos:

**Software como Servicio** (*Software as a Service – SaaS*): Operaciones comerciales sobre una red.

**Plataforma como Servicio** (*Platform as a Service – PaaS*): Implementación de aplicaciones creadas por el cliente en la nube.

**Infraestructura como Servicio** (*Infrastructure as a Service – IaaS*): Almacenamiento, alquiler de procesamiento, red y otros recursos computacionales.

## Modelos de implementación

Asimismo, los modelos de implementación en la nube son los siguientes:

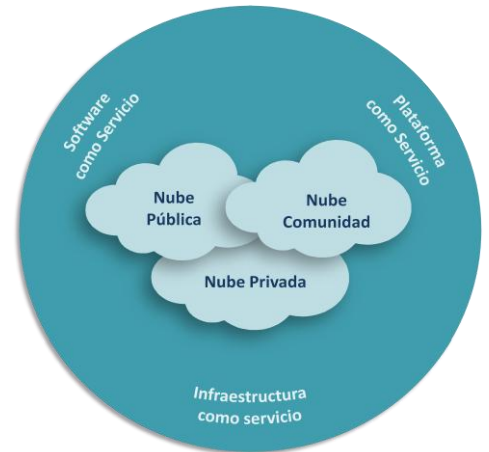
### **Privado:**

Es un ambiente cerrado para una sola organización brindada por un tercero.

El modelo privado extiende los esfuerzos internos existentes para virtualizar las Tecnologías de la Información al permitir entregar TI como un servicio. Permite la reducción de los costos operativos a largo plazo.

Características destacables:

- **Inversión:** Requiere inversiones iniciales para la configuración elevados, pero los costos de operación a largo plazo pueden ser menores.
- **Conveniencia:** Ofrece una forma de entregar aplicaciones internas a través de una interfaz web del cliente, proporciona un software interno como una capacidad de servicio.
- **Infraestructura como servicio:** IaaS tiende a ser el modelo de servicio que se usa principalmente en los modelos de implementación privados (más de PaaS y SaaS), ya que es una evolución natural de la virtualización de la infraestructura de TI.
- **Riesgos mínimos:** Provee beneficios de acceso a las TI como un servicio mientras minimiza el riesgo asociado con el uso público de soluciones en la Nube.
- **Control:** Provee un mayor control y menor riesgo que cualquier otra solución en la nube, donde la sensibilidad de los datos es un punto crítico.



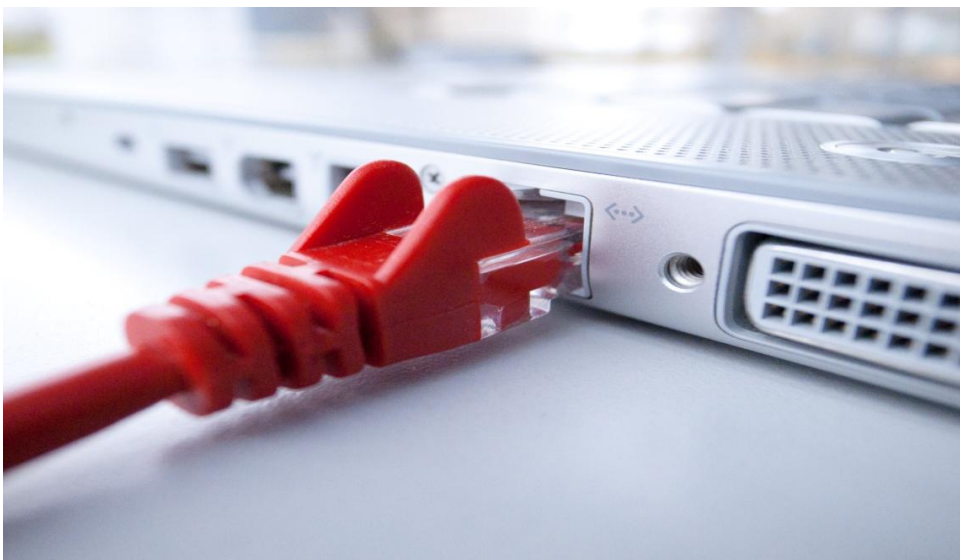
### **Software como Servicio en Público.**

Es un entorno compartido utilizado por algunas organizaciones.

La prestación de servicios de negocio específicos través de una red, más comúnmente de Internet. Las aplicaciones son accesibles desde diferentes dispositivos cliente a través de navegadores web.

Características destacables:

- **Flexibilidad:** Permite ciclos de gestión del cambio más rápidos y acceso a los avances tecnológicos realizados por el proveedor de soluciones.
- **Mejores prácticas:** ofrece la oportunidad de aprovechar las mejoras prácticas de la industria, en cuanto a los procesos y tecnologías, para el uso en toda la organización.
- **Más rápido y mejor:** ofrece seguridad y funcionalidad a menor costo y con resultados más rápidos.
- **Ahorro de costo y tiempo:** ahorro de tiempo y costos en comparación con el modelo cliente-servidor tradicional que despliega el software en una infraestructura interna.
- **Escalabilidad y elasticidad:** Permite el acceso a las soluciones de TI de proveedores mejores en su clase de una forma rápida y según la necesidad del momento.



**Comunidad:**

Consiste en un entorno compartido por varias organizaciones.

Reúne a las redes privadas con socios externos. Mejora de la cadena de valor a través de empresas, proveedores y clientes. Las Nubes comunitarias permiten a las empresas con intereses comunes aprovechar nuevos servicios compartidos para apoyar nuevos modelos de negocio que poseen un mayor potencial impacto transformador.

Características destacables:

- *Flexibilidad:* Ofrece inversión compartida y los costos de instalación y la capacidad de trabajar con proveedores de confianza que forman parte de la comunidad.
- *Colaboración:* Permite a las organizaciones aprovechar los servicios y el acceso utilizados por otras organizaciones participantes en la creación de sinergias sin precedentes.

*Más rápido el tiempo de salida al mercado:* Acelera la innovación ya que todas las organizaciones se benefician de los avances realizados por otros en la nube.

- *Normas comunes:* Permite a las empresas relacionadas compartir capacidades comunes de TI, tales como servicios de datos, servicios de seguridad y servicios de pruebas.
- *Organización extendida:* Soporta procesos y soluciones que abarcan múltiples socios de negocio, incluyendo proveedores y clientes.

## ENTENDIMIENTO DEL ENTORNO OPERACIONAL DE LA NUBE

Entorno de la Nube = Acceso e intercambio de datos a través de Internet + Acceso a través de Internet de bajo costo computacional y aplicaciones

**Características del Entorno de la Nube:**



### Modelo de servicios en la nube

<p><b>Software como Servicio</b> "SaaS" <i>(Software as a Service)</i></p> <p>Operaciones comerciales sobre una red</p> <p>Google Docs, Salesforce.com</p>	<p><b>Plataforma como Servicio</b> "PaaS" <i>(Platform as a Service)</i></p> <p>Implementación de aplicaciones creadas por el cliente en la nube</p> <p>MS Azure, Amazon Web Services</p>	<p><b>Infraestructura como Servicio</b> "IaaS" <i>(Infrastructure as a Service)</i></p> <p>Alquiler de almacenamiento, procesamiento, red y otros recursos computacionales</p> <p>Mozy, Rackspace</p>
--	---	---

### Modelos de implementación en la nube

<b>Privada</b>	Operado por una sola organización
<b>Pública</b>	A disposición del público en general o un grupo industrial grande, propiedad de una organización que vende servicios en la nube
<b>Comunidad</b>	Compartido por varias organizaciones, el apoyo a una comunidad específica

**Conclusión:**

Si bien la transformación de procesos a través de la nube es la clave para lograr beneficios reales y duraderos, conseguirlo no es una tarea sencilla. Se requerirá que los líderes de negocios trabajen para desarrollar estrategias y planes redefiniendo y reformando los modelos y procesos operativos con el fin de aprovechar las capacidades innovadoras que la nube proporciona. De lo contrario, estas ventajas en la transformación seguirán siendo vagas y solo aspiraciones, como lo han sido algunos casos en el esfuerzo de la adopción de la nube.

## Contáctenos

Para más información sobre este tema, contáctese a alguno de los siguientes profesionales de KPMG:

Cr. Rodrigo Ribeiro

**Socio**

[rribeiro@kpmg.com](mailto:rribeiro@kpmg.com)

Ing. Pablo Romero

**Gerente Senior**

[promero1@kpmg.com](mailto:promero1@kpmg.com)

Lic. Marcelo Cagnani

**Gerente Senior**

[marcelocagnani@kpmg.com](mailto:marcelocagnani@kpmg.com)

[kpmg.com.uy](http://kpmg.com.uy)

*Es un producto confeccionado por el Departamento de Management Consulting de KPMG. Queda prohibida la reproducción total y/o parcial de esta publicación, así como su tratamiento informático, y su transmisión o comunicación por cualquier forma o medio, ya sea electrónico, mecánico, por fotocopia, por registro u otros métodos, bajo apercibimiento de las sanciones dispuestas por la Ley N° 9.739, con las modificaciones introducidas por la Ley N° 17.616, salvo que se cuente con el consentimiento previo y por escrito de los autores.*

*Nota al usuario: La visión y opiniones aquí reflejadas son del autor y no necesariamente representan la visión y opiniones de KPMG. Toda la información brindada por este medio, es de carácter general y no pretende reemplazar ni sustituir cualquier servicio legal, fiscal o cualquier otro ámbito profesional. Por lo tanto, no deberá utilizarse como definitivo en la toma de decisiones por parte de alguna persona física o jurídica sin consultar con su asesor profesional luego de haber realizado un estudio particular de la situación. Asimismo, nos remitimos a lo establecido en "AvisoLegal - Política de Privacidad" de nuestro sitio web.*