



2015年度 A股及H股上市银行 业绩速览



《2015年度A股及H股上市银行业绩速览》（简称“本刊”）是由毕马威发布的面向中国银行业的业绩分析刊物。本刊汇总了目前在境内A股及香港H股上市的全部26家内资银行2015年度的业绩，来帮助本刊读者研究分析中国银行业在过去一年中行业整体的环境变化和发展的趋势。我们希望利用我们的专业经验，对您了解中国银行业目前的运行状况有所帮助。如果您希望获取更多信息，欢迎随时与我们联系。

概览

2015年,中国全年国内生产总值较上年增长6.9%。面对错综复杂的国际形势和不断显现的经济下行压力,中国经济在不断创新宏观调控和深入推进的结构性改革中,保持了总体平稳、稳中有进、稳中有好的发展态势,进入了“新常态”。

中国于2015年继续实施积极的财政政策和稳健的货币政策,促进了经济的平稳发展。于2015年末,中国广义货币余额同比增长13.3%,增速较上年末提高1.1个百分点,而全年贷款余额增长13.4%,增速较上年提高0.6个百分点,同时存款余额增长12.4%,增速较上年提高0.3个百分点。银行业在松紧适度的金融环境下,主动适应经济发展新常态,谋求稳步增长和风险可控。

业务规模稳步增长

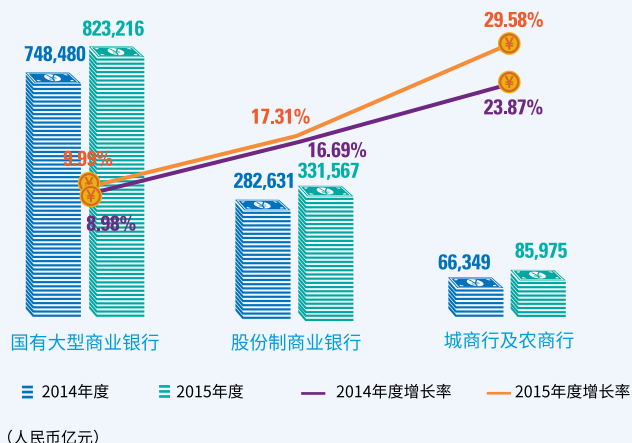
根据中国银行业监督管理委员会(“中国银监会”)公布的统计数据,于2015年末,中国商业银行资产总额为人民币155.8万亿元,同比增长15.6%,增速较上年增加2.3个百分点。资产结构中,贷款类资产占比为50.4%,较上年末减少1.2个百分点;相应的投资类资产占总资产的比重有一定幅度的上升。本刊所展示的26家上市银行中,同期平均资产增长率为13.06%,其中国有大型商业银行为9.99%,股份制商业银行为17.31%,城商行及农商行为29.58%。商业银行资产规模呈现稳步扩张趋势。

利润增速整体放缓

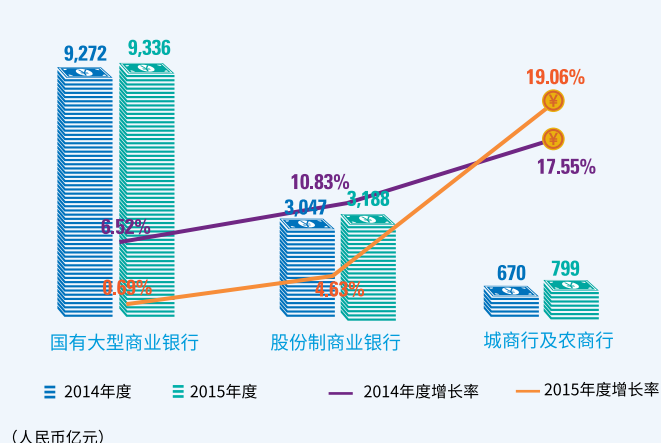
根据中国银监会公布的统计数据,中国商业银行2015年度实现平均利润增长2.4%,增速较上年下降7.3个百分点,平均净息差为2.54%,较上年下降0.16个百分点。本刊所展示的26家上市银行同期平均利润增长率为2.56%,增速较上年下降5.47个百分点,其中国有大型商业银行为0.69%,较上年下降5.83个百分点;股份制商业银行为4.63%,较上年下降6.20个百分点;城商行及农商行为19.06%,较上年上升1.51个百分点。26家上市银行2015年度平均净息差为2.54%,较上年下降0.07个百分点。随着我国利率市场化进程持续推进,在流动性改善以及市场竞争加剧的环境下,商业银行的利差空间被逐步压缩,减缓了商业银行的利润增速。

受业务规模增长但利润增速放缓的影响,中国商业银行2015年度平均净资产收益率为14.98%,较上年下降2.61个百分点,同时平均总资产收益率下降0.13个百分点至1.10%。本刊所展示的26家上市银行2015年度平均净资产收益率为16.81%,较上年下降1.57个百分点。其中,国有大型商业银行2015年度平均净资产收益率为15.83%,较上年下降2.45个百分点;股份制商业银行为16.74%,较上年下降2.23个百分点;城商行及农商行为17.22%,较上年下降0.82个百分点。商业银行在当前的市场环境下需要不断优化业务结构,寻求新的利润增长点。

26家上市银行总资产规模和增速



26家上市银行净利润规模和增速



数据来源:各银行2015年及2014年年报及相关招股说明书信息,毕马威中国研究

注1:以上总资产规模及净利润规模为各类别银行的合计数据

注2:以上增速为各类别银行的平均数据

注3:国有大型商业银行包括工商银行、建设银行、农业银行、中国银行和交通银行;股份制商业银行包括招商银行、兴业银行、中信银行、浦发银行、民生银行、光大银行、平安银行和华夏银行;城商行及农商行包括北京银行、浙商银行、南京银行、重庆农商行、宁波银行、盛京银行、徽商银行、天津银行、哈尔滨银行、锦州银行、重庆银行、郑州银行和青岛银行。下同

注4:浙商银行及天津银行2015年度财务报表数据为未经审计的公开披露信息

概览 (续)

信用风险继续暴露

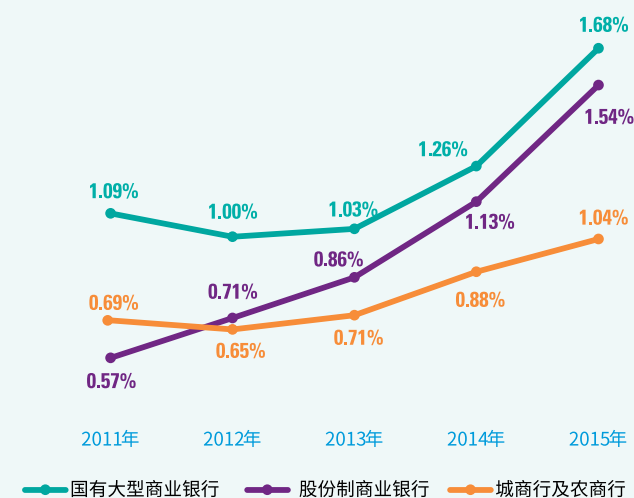
根据中国银监会公布的统计数据,于2015年末,中国商业银行平均不良贷款率为1.67%,较上年末上升0.42个百分点。而本刊所展示的26家上市银行同期平均不良贷款率为1.32%,较上年末上升0.29个百分点。其中国有大型商业银行平均不良贷款率上升0.42个百分点至1.68%;股份制商业银行上升0.41个百分点至1.54%;城商行及农商行上升0.16个百分点至1.04%。产能过剩行业的不良贷款日益增加,且逐步向相关产业上下游和中西部地区蔓延。

在贷款拨备方面,根据中国银监会公布的统计数据,商业银行平均贷款拨备率自上年末的2.90%上升至2015年末的3.03%。本刊所展示的26家上市银行2015年末平均贷款拨备率为2.85%,较上年末上升0.29个百分点。同时由于不良贷款的

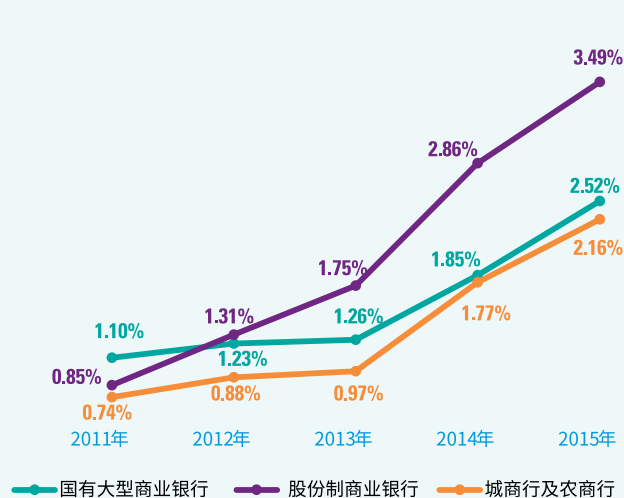
大幅增加,在总体拨备比率提高的情况下,商业银行平均拨备覆盖率下行50.88个百分点至181.18%。而本刊所展示的26家上市银行2015年末平均拨备覆盖率为235.12%,较上年末下降22.15个百分点。不良贷款余额上升对商业银行风险承受能力及经营状况产生了较大的影响,信贷风险的管理和不良贷款的消化持续对管理层经营提出新的挑战。

在各商业银行不良贷款规模持续扩大的同时,商业银行逾期贷款率亦呈现上升趋势。在本刊所展示的26家上市银行中,于2015年末该比率均值为2.66%,较上年末上升0.54个百分点,高于不良贷款率的增长幅度。其中股份制商业银行均值为3.49%,相较国有大型商业银行和城商行及农商行处于最高水平。国有大型商业银行该比率均值全年上升0.67个百分点,上升幅度最为显著。

26家上市银行不良贷款率



26家上市银行逾期贷款率



数据来源:各银行2015年及2014年年报及相关招股说明书信息,毕马威中国研究

注:以上比率为各类别银行的平均数据



1 业务规模类指标



排名	按总资产规模	2015年度 (人民币亿元)	2014年度 (人民币亿元)	排名 变化
国有大型商业银行				
1	工商银行	222,098	206,100	—
2	建设银行	183,495	167,441	—
3	农业银行	177,914	159,742	—
4	中国银行	168,156	152,514	—
5	交通银行	71,554	62,683	—
股份制商业银行				
6	招商银行	54,750	47,318	—
7	兴业银行	52,989	44,064	—
8	中信银行	51,223	41,388	▲
9	浦发银行	50,444	41,959	▼
10	民生银行	45,207	40,151	—
11	光大银行	31,677	27,370	—
12	平安银行	25,071	21,865	—
13	华夏银行	20,206	18,516	—
城商行及农商行				
14	北京银行	18,449	15,244	—
15	浙商银行	10,317	6,700	—
16	南京银行	8,050	5,732	▲
17	重庆农商行	7,168	6,189	▼
18	宁波银行	7,165	5,541	—
19	盛京银行	7,016	5,034	—
20	徽商银行	6,361	4,828	—
21	天津银行	5,657	4,789	—
22	哈尔滨银行	4,449	3,436	—
23	锦州银行	3,617	2,507	▲
24	重庆银行	3,198	2,745	▼
25	郑州银行	2,656	2,043	—
26	青岛银行	1,872	1,562	—
国有大型商业银行平均		164,643	149,696	
股份制商业银行平均		41,446	35,329	
城商行及农商行平均		6,613	5,104	

排名	按净利润规模	2015年度 (人民币亿元)	2014年度 (人民币亿元)	排名 变化
国有大型商业银行				
1	工商银行	2,777	2,763	—
2	建设银行	2,289	2,282	—
3	农业银行	1,808	1,795	—
4	中国银行	1,794	1,772	—
5	交通银行	668	660	—
股份制商业银行				
6	招商银行	580	560	—
7	浦发银行	510	474	▲
8	兴业银行	507	475	▼
9	民生银行	470	456	—
10	中信银行	417	415	—
11	光大银行	296	289	—
12	平安银行	219	198	—
13	华夏银行	190	180	—
城商行及农商行				
14	北京银行	169	156	—
15	重庆农商行	72	68	—
16	南京银行	71	57	—
17	浙商银行	71	51	▲
18	宁波银行	66	56	—
19	盛京银行	62	54	—
20	徽商银行	62	57	▼
21	天津银行	49	44	—
22	锦州银行	49	21	▲
23	哈尔滨银行	45	38	▼
24	郑州银行	34	25	—
25	重庆银行	32	28	▼
26	青岛银行	18	15	—
国有大型商业银行平均		1,867	1,854	
股份制商业银行平均		399	381	
城商行及农商行平均		61	52	

数据来源:各银行2015年及2014年年报及相关招股说明书信息,毕马威中国研究

2 规模成长类指标

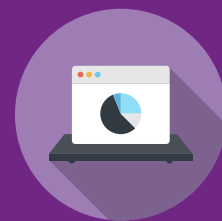


排名	按总资产增速	2015年度 %	2014年度 %	排名 变化
国有大型商业银行				
1	交通银行	14.15%	5.16%	▲
2	农业银行	11.38%	9.70%	■
3	中国银行	10.26%	9.93%	▼
4	建设银行	9.59%	8.99%	▼
5	工商银行	7.76%	8.95%	▼
股份制商业银行				
6	中信银行	23.76%	13.67%	▲
7	兴业银行	20.25%	19.79%	■
8	浦发银行	20.22%	14.02%	▲
9	光大银行	15.74%	13.33%	▲
10	招商银行	15.71%	17.81%	▼
11	平安银行	14.67%	15.58%	▼
12	民生银行	12.59%	24.45%	▼
13	华夏银行	9.13%	10.71%	■
城商行及农商行				
14	浙商银行	53.99%	37.25%	▲
15	锦州银行	44.26%	42.83%	▼
16	南京银行	40.46%	32.04%	▲
17	盛京银行	39.39%	41.62%	▼
18	徽商银行	31.77%	26.34%	▲
19	郑州银行	30.02%	36.80%	▼
20	哈尔滨银行	29.45%	6.66%	▲
21	宁波银行	29.30%	19.89%	▲
22	北京银行	21.02%	14.04%	▲
23	青岛银行	19.90%	15.09%	▲
24	天津银行	18.13%	18.04%	▼
25	重庆银行	16.49%	32.76%	▼
26	重庆农商行	15.82%	23.18%	▼
国有大型商业银行平均		10.63%	8.55%	
股份制商业银行平均		16.51%	16.17%	
城商行及农商行平均		30.00%	26.66%	

排名	按净利润增速	2015年度 %	2014年度 %	排名 变化
国有大型商业银行				
1	中国银行	1.25%	8.22%	■
2	交通银行	1.21%	5.71%	▲
3	农业银行	0.70%	8.00%	▼
4	工商银行	0.52%	5.07%	▲
5	建设银行	0.28%	6.10%	▼
股份制商业银行				
6	平安银行	10.42%	30.01%	■
7	浦发银行	7.68%	14.95%	▲
8	兴业银行	6.56%	14.50%	▲
9	华夏银行	5.15%	16.19%	▼
10	招商银行	3.51%	8.32%	■
11	民生银行	3.19%	5.28%	▲
12	光大银行	2.24%	8.13%	▼
13	中信银行	0.69%	4.37%	■
城商行及农商行				
14	锦州银行	131.17%	56.63%	■
15	浙商银行	38.37%	3.96%	▲
16	郑州银行	36.24%	29.51%	■
17	南京银行	24.92%	24.85%	▲
18	青岛银行	21.29%	30.95%	▼
19	哈尔滨银行	17.41%	13.93%	▲
20	宁波银行	16.56%	16.23%	▲
21	盛京银行	14.75%	10.94%	▲
22	重庆银行	12.13%	21.37%	▼
23	天津银行	11.37%	28.94%	▼
24	徽商银行	9.44%	15.24%	▼
25	北京银行	7.91%	16.25%	▼
26	重庆农商行	6.09%	13.27%	▼
国有大型商业银行平均		0.79%	6.62%	
股份制商业银行平均		4.93%	12.72%	
城商行及农商行平均		26.74%	21.70%	

数据来源:各银行2015年及2014年年报及相关招股说明书信息,毕马威中国研究

3 经营效率类指标



排名	按净资产收益率	2015年度 %	2014年度 %	排名变化
国有大型商业银行				
1	建设银行	17.27%	19.74%	▲
2	工商银行	17.10%	19.96%	▼
3	农业银行	16.79%	19.57%	■
4	中国银行	14.53%	17.28%	■
5	交通银行	13.46%	14.87%	■
股份制商业银行				
6	兴业银行	18.89%	21.21%	■
7	浦发银行	18.82%	21.02%	■
8	华夏银行	17.18%	19.31%	▲
9	招商银行	17.09%	19.28%	▲
10	民生银行	16.98%	20.41%	▼
11	光大银行	15.50%	17.36%	■
12	平安银行	14.94%	16.35%	▲
13	中信银行	14.55%	16.84%	▼
城商行及农商行				
14	锦州银行	23.75%	15.64%	▲
15	郑州银行	22.99%	23.52%	▼
16	宁波银行	17.68%	19.45%	▼
17	南京银行	17.59%	19.00%	■
18	浙商银行	17.03%	16.72%	▲
19	重庆银行	17.00%	19.20%	▼
20	北京银行	16.26%	17.98%	■
21	盛京银行	15.99%	18.83%	▼
22	徽商银行	15.89%	16.68%	▲
23	天津银行	15.88%	18.32%	▼
24	重庆农商行	15.80%	17.06%	▼
25	哈尔滨银行	14.23%	15.46%	▲
26	青岛银行	13.74%	16.62%	▼
国有大型商业银行平均		15.83%	18.28%	
股份制商业银行平均		16.74%	18.97%	
城商行及农商行平均		17.22%	18.04%	

排名	按总资产收益率	2015年度 %	2014年度 %	排名变化
国有大型商业银行				
1	建设银行	1.30%	1.42%	■
2	工商银行	1.30%	1.40%	■
3	中国银行	1.12%	1.22%	■
4	农业银行	1.07%	1.18%	■
5	交通银行	1.00%	1.08%	■
股份制商业银行				
6	招商银行	1.13%	1.28%	■
7	民生银行	1.10%	1.26%	■
8	浦发银行	1.10%	1.20%	■
9	兴业银行	1.04%	1.18%	■
10	光大银行	1.00%	1.12%	■
11	华夏银行	0.98%	1.02%	▲
12	平安银行	0.93%	0.97%	▲
13	中信银行	0.90%	1.07%	▼
城商行及农商行				
14	锦州银行	1.60%	1.00%	▲
15	郑州银行	1.43%	1.39%	▼
16	哈尔滨银行	1.14%	1.15%	▲
17	徽商银行	1.10%	1.31%	▼
18	重庆农商行	1.08%	1.22%	▼
19	重庆银行	1.07%	1.17%	▼
20	青岛银行	1.06%	1.02%	▲
21	盛京银行	1.03%	1.26%	▼
22	宁波银行	1.03%	1.11%	▼
23	南京银行	1.02%	1.12%	▼
24	北京银行	1.00%	1.09%	▼
25	天津银行	0.94%	1.00%	■
26	浙商银行	0.83%	0.88%	■
国有大型商业银行平均		1.16%	1.26%	
股份制商业银行平均		1.02%	1.14%	
城商行及农商行平均		1.10%	1.13%	

数据来源:各银行2015年及2014年年报及相关招股说明书信息,毕马威中国研究

排名	按净息差	2015年度 %	2014年度 %	排名 变化
国有大型商业银行				
1	农业银行	2.66%	2.92%	➔
2	建设银行	2.63%	2.80%	➔
3	工商银行	2.47%	2.66%	➔
4	交通银行	2.22%	2.36%	➔
5	中国银行	2.12%	2.25%	➔
股份制商业银行				
6	平安银行	2.77%	2.57%	▲
7	招商银行	2.75%	2.64%	➔
8	华夏银行	2.56%	2.69%	▼
9	浦发银行	2.45%	2.50%	▲
10	兴业银行	2.45%	2.48%	▲
11	中信银行	2.31%	2.40%	▲
12	民生银行	2.26%	2.59%	▼
13	光大银行	2.25%	2.30%	➔
城商行及农商行				
14	锦州银行	3.51%	2.63%	▲
15	重庆农商行	3.20%	3.37%	▼
16	郑州银行	3.12%	3.31%	▼
17	徽商银行	2.71%	2.74%	➔
18	哈尔滨银行	2.68%	2.71%	➔
19	南京银行	2.61%	2.59%	▲
20	重庆银行	2.52%	2.81%	▼
21	宁波银行	2.38%	2.51%	▲
22	青岛银行	2.36%	2.43%	▲
23	浙商银行	2.31%	2.62%	▼
24	盛京银行	2.14%	2.32%	➔
25	天津银行	2.08%	2.06%	➔
26	北京银行	未披露	未披露	➔
国有大型商业银行平均		2.42%	2.60%	
股份制商业银行平均		2.48%	2.52%	
城商行及农商行平均		2.64%	2.68%	

排名	按成本/收入 比率	2015年度 %	2014年度 %	排名 变化
国有大型商业银行				
1	工商银行	25.49%	26.75%	➔
2	建设银行	26.98%	28.85%	▲
3	中国银行	28.30%	28.57%	▼
4	交通银行	30.36%	30.29%	➔
5	农业银行	33.28%	34.56%	➔
股份制商业银行				
6	兴业银行	21.59%	23.78%	▲
7	浦发银行	21.86%	23.12%	▼
8	光大银行	26.91%	29.82%	➔
9	招商银行	27.67%	30.54%	▲
10	中信银行	27.85%	30.32%	▼
11	民生银行	31.22%	33.27%	➔
12	平安银行	31.31%	36.33%	➔
13	华夏银行	35.01%	37.57%	➔
城商行及农商行				
14	锦州银行	18.80%	31.26%	▲
15	盛京银行	19.04%	19.06%	▼
16	天津银行	22.49%	23.63%	▼
17	郑州银行	23.27%	27.72%	▲
18	徽商银行	23.90%	25.34%	▼
19	南京银行	24.10%	27.91%	➔
20	北京银行	24.99%	24.65%	▼
21	浙商银行	27.66%	28.32%	▼
22	重庆银行	30.69%	31.02%	▼
23	哈尔滨银行	31.75%	35.04%	▲
24	宁波银行	34.03%	32.07%	▼
25	重庆农商行	34.69%	35.74%	➔
26	青岛银行	35.80%	39.61%	➔
国有大型商业银行平均		28.88%	29.80%	
股份制商业银行平均		27.93%	30.59%	
城商行及农商行平均		27.02%	29.34%	

数据来源:各银行2015年及2014年年报及相关招股说明书信息,毕马威中国研究

4 资产质量类指标



排名	按不良贷款率	2015年度 %	2014年度 %	排名 变化
国有大型商业银行				
1	中国银行	1.43%	1.18%	▲
2	工商银行	1.50%	1.13%	▼
3	交通银行	1.51%	1.25%	▲
4	建设银行	1.58%	1.19%	▼
5	农业银行	2.39%	1.54%	—
股份制商业银行				
6	中信银行	1.43%	1.30%	▲
7	平安银行	1.45%	1.02%	▼
8	兴业银行	1.46%	1.10%	▲
9	华夏银行	1.52%	1.09%	▼
10	浦发银行	1.56%	1.06%	▼
11	民生银行	1.60%	1.17%	—
12	光大银行	1.61%	1.19%	—
13	招商银行	1.68%	1.11%	▼
城商行及农商行				
14	盛京银行	0.42%	0.44%	—
15	南京银行	0.83%	0.94%	▲
16	宁波银行	0.92%	0.89%	▲
17	重庆银行	0.97%	0.69%	▼
18	重庆农商行	0.98%	0.78%	▼
19	徽商银行	0.98%	0.83%	▼
20	锦州银行	1.03%	0.99%	▲
21	郑州银行	1.10%	0.75%	▼
22	北京银行	1.12%	0.86%	▼
23	青岛银行	1.19%	1.14%	▲
24	浙商银行	1.23%	0.88%	▼
25	天津银行	1.34%	1.09%	▼
26	哈尔滨银行	1.40%	1.13%	▼
国有大型商业银行平均		1.68%	1.26%	
股份制商业银行平均		1.54%	1.13%	
城商行及农商行平均		1.04%	0.88%	

排名	按逾期贷款率	2015年度 %	2014年度 %	排名 变化
国有大型商业银行				
1	建设银行	1.65%	1.41%	—
2	中国银行	1.96%	1.48%	—
3	工商银行	2.79%	1.91%	—
4	交通银行	3.04%	2.37%	▲
5	农业银行	3.14%	2.06%	▼
股份制商业银行				
6	浦发银行	2.64%	1.91%	—
7	兴业银行	2.74%	2.25%	▲
8	招商银行	2.84%	2.10%	▼
9	中信银行	2.96%	3.47%	▲
10	民生银行	3.94%	2.74%	—
11	华夏银行	3.96%	2.43%	▼
12	光大银行	4.09%	3.47%	—
13	平安银行	4.72%	4.49%	—
城商行及农商行				
14	盛京银行	0.54%	0.31%	—
15	南京银行	1.35%	1.43%	▲
16	北京银行	1.51%	1.34%	—
17	宁波银行	1.73%	1.93%	▲
18	重庆农商行	1.82%	1.25%	▼
19	浙商银行	1.83%	1.63%	▲
20	徽商银行	2.03%	1.45%	▼
21	重庆银行	2.81%	1.39%	▼
22	锦州银行	2.89%	2.11%	—
23	青岛银行	2.89%	2.27%	—
24	郑州银行	3.07%	2.40%	—
25	哈尔滨银行	3.47%	3.00%	▲
26	天津银行	未披露*	2.52%	▼
国有大型商业银行平均		2.52%	1.85%	
股份制商业银行平均		3.49%	2.86%	
城商行及农商行平均		2.16%	1.77%	

数据来源:各银行2015年及2014年年报及相关招股说明书信息,毕马威中国研究

*截止本刊刊发日,天津银行公开披露的财务信息中未披露2015年12月31日的逾期贷款信息。

排名	按拨备覆盖率	2015年度 %	2014年度 %	排名 变化
国有大型商业银行				
1	农业银行	189.43%	286.53%	⬇️
2	工商银行	156.34%	206.90%	⬆️
3	交通银行	155.57%	178.88%	⬆️
4	中国银行	153.30%	187.60%	⬇️
5	建设银行	150.99%	222.33%	⬇️
股份制商业银行				
6	浦发银行	211.40%	249.09%	⬆️
7	兴业银行	210.08%	250.21%	⬇️
8	招商银行	178.95%	233.42%	⬇️
9	中信银行	167.81%	181.26%	⬆️
10	华夏银行	167.12%	233.13%	⬇️
11	平安银行	165.86%	200.90%	⬇️
12	光大银行	156.39%	180.52%	⬆️
13	民生银行	153.63%	182.20%	⬇️
城商行及农商行				
14	盛京银行	482.38%	387.42%	⬆️
15	南京银行	430.95%	325.72%	⬆️
16	重庆农商行	420.03%	459.79%	⬇️
17	锦州银行	369.13%	256.15%	⬆️
18	宁波银行	308.67%	285.17%	⬆️
19	北京银行	278.39%	324.22%	⬇️
20	郑州银行	258.55%	301.66%	⬇️
21	徽商银行	250.49%	255.27%	⬆️
22	重庆银行	243.98%	318.87%	⬇️
23	浙商银行	240.83%	292.96%	⬇️
24	青岛银行	236.13%	242.32%	⬇️
25	天津银行	202.84%	238.15%	⬇️
26	哈尔滨银行	173.83%	208.33%	⬇️
国有大型商业银行平均		161.13%	216.45%	
股份制商业银行平均		176.41%	213.84%	
城商行及农商行平均		299.71%	299.69%	

排名	按贷款拨备率	2015年度 %	2014年度 %	排名 变化
国有大型商业银行				
1	农业银行	4.53%	4.42%	⬇️
2	中国银行	2.62%	2.68%	⬇️
3	建设银行	2.39%	2.66%	⬇️
4	工商银行	2.35%	2.34%	⬇️
5	交通银行	2.35%	2.24%	⬇️
股份制商业银行				
6	浦发银行	3.30%	2.65%	⬆️
7	兴业银行	3.07%	2.76%	⬇️
8	招商银行	3.00%	2.59%	⬇️
9	华夏银行	2.55%	2.54%	⬇️
10	光大银行	2.52%	2.16%	⬆️
11	民生银行	2.46%	2.12%	⬆️
12	平安银行	2.41%	2.06%	⬆️
13	中信银行	2.39%	2.36%	⬇️
城商行及农商行				
14	重庆农商行	4.11%	3.58%	⬇️
15	锦州银行	3.82%	2.53%	⬆️
16	南京银行	3.57%	3.06%	⬇️
17	北京银行	3.11%	2.78%	⬇️
18	浙商银行	2.95%	2.59%	⬆️
19	宁波银行	2.85%	2.53%	⬆️
20	郑州银行	2.85%	2.26%	⬆️
21	青岛银行	2.81%	2.76%	⬇️
22	天津银行	2.73%	2.61%	⬇️
23	徽商银行	2.47%	2.13%	⬆️
24	哈尔滨银行	2.43%	2.35%	⬇️
25	重庆银行	2.37%	2.19%	⬇️
26	盛京银行	2.01%	1.70%	⬇️
国有大型商业银行平均		2.85%	2.87%	
股份制商业银行平均		2.71%	2.41%	
城商行及农商行平均		2.93%	2.54%	

数据来源:各银行2015年及2014年年报及相关招股说明书信息,毕马威中国研究

5 资本充足类指标



排名	按核心一级资本充足率	2015年度 %	2014年度 %	排名变化
国有大型商业银行				
1	建设银行	13.13%	12.11%	➔
2	工商银行	12.87%	11.92%	➔
3	交通银行	11.14%	11.30%	➔
4	中国银行	11.10%	10.61%	➔
5	农业银行	10.24%	9.09%	➔
股份制商业银行				
6	招商银行	10.83%	10.44%	➔
7	光大银行	9.24%	9.34%	➔
8	民生银行	9.17%	8.58%	➡
9	中信银行	9.12%	8.93%	➡
10	平安银行	9.03%	8.64%	➡
11	华夏银行	8.89%	8.49%	➡
12	浦发银行	8.56%	8.61%	➡
13	兴业银行	8.43%	8.45%	➔
城商行及农商行				
14	青岛银行	12.48%	9.72%	➡
15	哈尔滨银行	11.14%	13.94%	➡
16	重庆银行	10.49%	9.63%	➡
17	郑州银行	10.09%	8.66%	➡
18	重庆农商行	9.88%	10.12%	➔
19	徽商银行	9.80%	11.50%	➡
20	盛京银行	9.42%	11.04%	➡
21	南京银行	9.38%	8.59%	➡
22	浙商银行	9.35%	8.62%	➡
23	天津银行	9.33%	10.64%	➡
24	宁波银行	9.03%	10.07%	➡
25	锦州银行	8.96%	8.64%	➡
26	北京银行	8.76%	9.16%	➡
国有大型商业银行平均		11.70%	11.01%	
股份制商业银行平均		9.16%	8.94%	
城商行及农商行平均		9.85%	10.03%	

排名	按总资本充足率	2015年度 %	2014年度 %	排名变化
国有大型商业银行				
1	建设银行	15.39%	14.86%	➔
2	工商银行	15.22%	14.53%	➔
3	中国银行	14.06%	13.87%	➡
4	交通银行	13.49%	14.04%	➡
5	农业银行	13.40%	12.82%	➔
股份制商业银行				
6	招商银行	12.57%	12.38%	➔
7	浦发银行	12.29%	11.33%	➡
8	中信银行	11.87%	12.33%	➡
9	光大银行	11.87%	11.21%	➡
10	民生银行	11.49%	10.69%	➡
11	兴业银行	11.19%	11.29%	➡
12	平安银行	10.94%	10.86%	➔
13	华夏银行	10.85%	11.03%	➡
城商行及农商行				
14	青岛银行	15.04%	10.75%	➡
15	宁波银行	13.29%	12.40%	➡
16	徽商银行	13.25%	13.41%	➡
17	南京银行	13.11%	12.00%	➡
18	盛京银行	13.03%	12.65%	➡
19	北京银行	12.27%	11.08%	➡
20	天津银行	12.23%	12.61%	➡
21	郑州银行	12.20%	11.12%	➔
22	重庆农商行	12.09%	12.45%	➡
23	哈尔滨银行	11.64%	14.64%	➡
24	重庆银行	11.63%	11.00%	➡
25	浙商银行	11.04%	10.60%	➔
26	锦州银行	10.50%	10.45%	➔
国有大型商业银行平均		14.31%	14.02%	
股份制商业银行平均		11.50%	11.25%	
城商行及农商行平均		12.41%	11.94%	

数据来源:各银行2015年及2014年年报及相关招股说明书信息,毕马威中国研究



上市银行2015年度财务数据摘要

1 主要经营指标



项目名称 银行名称	净利润		净资产收益率 (ROE)		总资产收益率 (ROA)		净利差	
人民币百万元	2015年	2014年	2015年	2014年	2015年	2014年	2015年	2014年
国有大型商业银行								
工商银行	277,720	276,286	17.10%	19.96%	1.30%	1.40%	2.30%	2.46%
建设银行	228,886	228,247	17.27%	19.74%	1.30%	1.42%	2.46%	2.61%
农业银行	180,774	179,510	16.79%	19.57%	1.07%	1.18%	2.49%	2.76%
中国银行	179,417	177,198	14.53%	17.28%	1.12%	1.22%	未披露	未披露
交通银行	66,831	66,035	13.46%	14.87%	1.00%	1.08%	2.06%	2.17%
股份制商业银行								
招商银行	58,018	56,049	17.09%	19.28%	1.13%	1.28%	2.59%	2.45%
兴业银行	50,650	47,530	18.89%	21.21%	1.04%	1.18%	2.26%	2.23%
中信银行	41,740	41,454	14.55%	16.84%	0.90%	1.07%	2.13%	2.19%
浦发银行	50,997	47,360	18.82%	21.02%	1.10%	1.20%	2.26%	2.27%
民生银行	47,022	45,567	16.98%	20.41%	1.10%	1.26%	2.10%	2.41%
光大银行	29,577	28,928	15.50%	17.36%	1.00%	1.12%	2.01%	2.06%
平安银行	21,865	19,802	14.94%	16.35%	0.93%	0.97%	2.63%	2.40%
华夏银行	18,952	18,023	17.18%	19.31%	0.98%	1.02%	2.40%	2.52%
城商行及农商行								
北京银行	16,883	15,646	16.26%	17.98%	1.00%	1.09%	未披露	未披露
浙商银行	7,051	5,096	17.03%	16.72%	0.83%	0.88%	2.12%	2.38%
南京银行	7,066	5,656	17.59%	19.00%	1.02%	1.12%	2.44%	2.41%
重庆农商行	7,228	6,813	15.80%	17.06%	1.08%	1.22%	2.99%	3.14%
宁波银行	6,567	5,634	17.68%	19.45%	1.03%	1.11%	2.40%	2.50%
盛京银行	6,224	5,424	15.99%	18.83%	1.03%	1.26%	2.00%	2.07%
徽商银行	6,212	5,676	15.89%	16.68%	1.10%	1.31%	2.52%	2.47%
天津银行	4,932	4,429	15.88%	18.32%	0.94%	1.00%	1.74%	1.73%
哈尔滨银行	4,510	3,841	14.23%	15.46%	1.14%	1.15%	2.47%	2.49%
锦州银行	4,908	2,123	23.75%	15.64%	1.60%	1.00%	3.29%	2.43%
重庆银行	3,170	2,827	17.00%	19.20%	1.07%	1.17%	2.29%	2.56%
郑州银行	3,356	2,463	22.99%	23.52%	1.43%	1.39%	2.95%	3.07%
青岛银行	1,814	1,495	13.74%	16.62%	1.06%	1.02%	2.23%	2.25%

数据来源:各银行2015年及2014年年报及相关招股说明书信息,毕马威中国研究

* 基本每股收益 (EPS) 以及每股净资产的金额单位为:人民币元

	净息差		成本收入比		资本充足率		核心一级 资本充足率		基本每股收益 (EPS) *		每股净资产 *	
	2015年	2014年	2015年	2014年	2015年	2014年	2015年	2014年	2015年	2014年	2015年	2014年
	2.47%	2.66%	25.49%	26.75%	15.22%	14.53%	12.87%	11.92%	0.77	0.78	4.80	4.23
	2.63%	2.80%	26.98%	28.85%	15.39%	14.86%	13.13%	12.11%	0.91	0.91	5.78	5.01
	2.66%	2.92%	33.28%	34.56%	13.40%	12.82%	10.24%	9.09%	0.55	0.55	3.48	3.05
	2.12%	2.25%	28.30%	28.57%	14.06%	13.87%	11.10%	10.61%	0.56	0.61	4.09	3.70
	2.22%	2.36%	30.36%	30.29%	13.49%	14.04%	11.14%	11.30%	0.90	0.89	7.00	6.34
	2.75%	2.64%	27.67%	30.54%	12.57%	12.38%	10.83%	10.44%	2.29	2.22	14.31	12.47
	2.45%	2.48%	21.28%	23.58%	11.19%	11.29%	8.43%	8.45%	2.63	2.47	15.10	12.86
	2.31%	2.40%	27.85%	30.32%	11.87%	12.33%	9.12%	8.93%	0.88	0.87	6.49	5.55
	2.45%	2.50%	21.86%	23.12%	12.29%	11.33%	8.56%	8.61%	2.67	2.52	15.29	13.15
	2.26%	2.59%	31.22%	33.27%	11.49%	10.69%	9.17%	8.58%	1.30	1.31	8.26	7.03
	2.25%	2.30%	26.91%	29.82%	11.87%	11.21%	9.24%	9.34%	0.63	0.62	4.36	3.83
	2.77%	2.57%	31.31%	36.33%	10.94%	10.86%	9.03%	8.64%	1.56	1.44	11.29	9.55
	2.56%	2.69%	35.01%	37.57%	10.85%	11.03%	8.89%	8.49%	1.77	1.68	11.01	9.49
	未披露	未披露	24.99%	24.65%	12.27%	11.08%	8.76%	9.16%	1.33	1.23	8.81	7.57
	2.31%	2.62%	27.66%	28.32%	11.04%	10.60%	9.35%	8.62%	0.54	0.44	3.81	2.88
	2.61%	2.59%	24.10%	27.91%	13.11%	12.00%	9.38%	8.59%	2.21	1.89	14.01	10.93
	3.20%	3.37%	34.69%	35.74%	12.09%	12.45%	9.88%	10.12%	0.78	0.73	5.03	4.45
	2.38%	2.51%	34.03%	32.07%	13.29%	12.40%	9.03%	10.07%	1.68	1.58	10.30	8.74
	2.14%	2.32%	19.04%	19.06%	13.03%	12.65%	9.42%	11.04%	1.07	1.25	7.13	8.28
	2.71%	2.74%	23.90%	25.34%	13.25%	13.41%	9.80%	11.50%	0.56	0.51	3.72	3.29
	2.08%	2.06%	22.49%	23.63%	12.23%	12.61%	9.33%	10.64%	0.96	0.88	6.44	5.73
	2.68%	2.71%	31.75%	35.04%	11.64%	14.64%	11.14%	13.94%	0.41	0.37	3.01	2.69
	3.51%	2.63%	18.80%	31.26%	10.50%	10.45%	8.96%	8.64%	1.09	0.54	5.71	3.61
	2.52%	2.81%	30.69%	31.02%	11.63%	11.00%	10.49%	9.63%	1.17	1.05	6.81	5.88
	3.12%	3.31%	23.27%	27.72%	12.20%	11.12%	10.09%	8.66%	0.85	0.62	3.46	2.89
	2.36%	2.43%	35.80%	39.61%	15.04%	10.75%	12.48%	9.72%	0.58	0.59	4.14	3.83

2 总资产规模



项目名称 银行名称	现金及存放中央银行款项		发放贷款及垫款		证券投资	
人民币百万元	2015年	2014年	2015年	2014年	2015年	2014年
国有大型商业银行						
工商银行	3,059,633	3,523,622	11,652,812	10,768,750	5,009,963	4,433,237
建设银行	2,401,544	2,610,781	10,234,523	9,222,897	4,271,406	3,727,838
农业银行	2,587,057	2,743,065	8,506,675	7,739,996	4,512,047	3,575,630
中国银行	2,269,434	2,391,211	8,935,195	8,294,744	3,595,095	2,710,375
交通银行	920,228	938,055	3,634,568	3,354,787	1,661,100	1,180,320
股份制商业银行						
招商银行	584,342	654,785	2,739,444	2,448,754	1,427,841	986,902
兴业银行	417,911	491,169	1,724,822	1,549,252	2,597,027	1,358,737
中信银行	511,189	538,486	2,468,283	2,136,332	1,692,127	1,068,126
浦发银行	481,157	506,067	2,171,413	1,974,614	1,883,327	1,253,918
民生银行	432,831	471,632	1,997,625	1,774,159	913,562	598,164
光大银行	326,735	354,185	1,475,424	1,271,430	903,871	588,544
平安银行	291,715	306,298	1,186,872	1,003,637	594,803	481,436
华夏银行	264,094	292,248	1,041,937	916,105	357,075	409,925
城商行及农商行						
北京银行	153,182	188,007	747,917	654,718	419,104	349,041
浙商银行	87,650	75,427	335,229	252,312	520,848	240,657
南京银行	78,780	71,768	242,227	169,346	424,149	276,141
重庆农商行	78,500	79,334	257,541	233,520	213,384	134,726
宁波银行	66,189	70,954	248,399	204,750	360,200	217,112
盛京银行	63,788	72,079	191,532	155,947	315,091	152,186
徽商银行	78,414	76,421	237,428	214,734	230,393	112,354
天津银行	62,107	62,689	179,571	166,461	203,459	123,400
哈尔滨银行	54,566	53,871	145,062	121,014	138,980	86,649
锦州银行	30,099	30,170	97,313	86,549	209,032	113,843
重庆银行	38,201	35,699	121,816	104,115	108,108	75,778
郑州银行	33,008	33,855	91,604	76,226	113,215	82,500
青岛银行	19,920	23,610	70,655	61,248	84,780	61,243

数据来源:各银行2015年及2014年年报及相关招股说明书信息,毕马威中国研究

同业往来款项		其他资产		总资产规模	
2015年	2014年	2015年	2014年	2015年	2014年
1,680,126	1,251,238	807,246	633,106	22,209,780	20,609,953
974,472	788,737	467,544	393,840	18,349,489	16,744,093
1,673,984	1,489,285	511,630	426,176	17,791,393	15,974,152
1,007,855	1,130,211	1,008,018	724,841	16,815,597	15,251,382
611,191	525,033	328,275	270,104	7,155,362	6,268,299
593,396	525,051	129,955	116,337	5,474,978	4,731,829
324,607	864,726	234,513	142,515	5,298,880	4,406,399
338,140	297,936	112,553	97,935	5,122,292	4,138,815
359,412	360,444	149,043	100,881	5,044,352	4,195,924
901,302	927,756	275,368	243,425	4,520,688	4,015,136
371,717	459,731	89,963	63,120	3,167,710	2,737,010
302,973	291,446	130,786	103,642	2,507,149	2,186,459
325,763	204,910	31,735	28,440	2,020,604	1,851,628
493,628	307,310	31,078	25,361	1,844,909	1,524,437
76,607	93,686	11,316	7,875	1,031,650	669,957
40,558	41,609	19,306	14,286	805,020	573,150
153,315	158,868	14,065	12,441	716,805	618,889
26,563	50,393	15,114	10,904	716,465	554,113
117,887	113,017	13,331	10,142	701,629	503,371
74,193	73,786	15,703	5,469	636,131	482,764
114,568	121,311	5,963	4,998	565,668	478,859
81,063	65,474	25,180	16,634	444,851	343,642
15,604	12,521	9,612	7,610	361,660	250,693
45,857	54,409	5,826	4,530	319,808	274,531
22,916	8,411	4,880	3,297	265,623	204,289
7,210	5,873	4,670	4,192	187,235	156,166

3 贷款质量信息



项目名称 银行名称	不良贷款率		逾期贷款率		逾期不良比	
%	2015年	2014年	2015年	2014年	2015年	2014年
国有大型商业银行						
工商银行	1.50%	1.13%	2.79%	1.91%	185.33%	169.14%
建设银行	1.58%	1.19%	1.65%	1.41%	104.34%	117.71%
农业银行	2.39%	1.54%	3.14%	2.06%	131.31%	133.33%
中国银行	1.43%	1.18%	1.96%	1.48%	136.77%	125.32%
交通银行	1.51%	1.25%	3.04%	2.37%	201.64%	188.87%
股份制商业银行						
招商银行	1.68%	1.11%	2.84%	2.10%	169.52%	188.79%
兴业银行	1.46%	1.10%	2.74%	2.25%	187.80%	204.24%
中信银行	1.43%	1.30%	2.96%	3.47%	207.77%	266.90%
浦发银行	1.56%	1.06%	2.64%	1.91%	168.84%	179.41%
民生银行	1.60%	1.17%	3.94%	2.74%	245.92%	235.10%
光大银行	1.61%	1.19%	4.09%	3.47%	253.67%	290.79%
平安银行	1.45%	1.02%	4.72%	4.49%	325.46%	438.01%
华夏银行	1.52%	1.09%	3.96%	2.43%	259.85%	222.80%
城商行及农商行						
北京银行	1.12%	0.86%	1.51%	1.34%	134.90%	153.82%
浙商银行	1.23%	0.88%	1.83%	1.63%	149.11%	184.45%
南京银行	0.83%	0.94%	1.35%	1.43%	162.39%	152.09%
重庆农商行	0.98%	0.78%	1.82%	1.25%	186.35%	160.04%
宁波银行	0.92%	0.89%	1.73%	1.93%	187.53%	218.04%
盛京银行	0.42%	0.44%	0.54%	0.31%	129.12%	70.88%
徽商银行	0.98%	0.83%	2.03%	1.45%	206.13%	173.82%
天津银行	1.34%	1.09%	未披露*	2.52%	未披露*	230.06%
哈尔滨银行	1.40%	1.13%	3.47%	3.00%	248.56%	265.64%
锦州银行	1.03%	0.99%	2.89%	2.11%	279.23%	213.69%
重庆银行	0.97%	0.69%	2.81%	1.39%	289.45%	202.15%
郑州银行	1.10%	0.75%	3.07%	2.40%	278.17%	321.61%
青岛银行	1.19%	1.14%	2.89%	2.27%	243.10%	199.19%

数据来源:各银行2015年及2014年年报及相关招股说明书信息,毕马威中国研究

*截止本刊刊发日,天津银行公开披露的财务信息中未披露2015年12月31日的逾期贷款信息。

**截止本刊刊发日,浙商银行、天津银行、重庆银行和郑州银行公开披露的财务信息中未披露2015年12月31日的已逾期未减值贷款信息。

	逾期90天以上(非不良) 与不良贷款比率		拨备覆盖率		贷款拨备率	
	2015年	2014年	2015年	2014年	2015年	2014年
	0.00%	0.00%	156.34%	206.90%	2.35%	2.34%
	0.00%	0.11%	150.99%	222.33%	2.39%	2.66%
	0.00%	1.03%	189.43%	286.53%	4.53%	4.42%
	0.27%	0.26%	153.30%	187.60%	2.62%	2.68%
	63.71%	13.28%	155.57%	178.88%	2.35%	2.24%
	5.81%	2.72%	178.95%	233.42%	3.00%	2.59%
	8.98%	11.78%	210.08%	250.21%	3.07%	2.76%
	17.80%	18.57%	167.81%	181.26%	2.39%	2.36%
	31.37%	52.00%	211.40%	249.09%	3.30%	2.65%
	52.02%	18.68%	153.63%	182.20%	2.46%	2.12%
	53.52%	25.69%	156.39%	180.52%	2.52%	2.16%
	97.97%	182.04%	165.86%	200.90%	2.41%	2.06%
	101.73%	10.35%	167.12%	233.13%	2.55%	2.54%
	5.78%	0.80%	278.39%	324.22%	3.11%	2.78%
	未披露**	15.43%	240.83%	292.96%	2.95%	2.59%
	2.64%	0.57%	430.95%	325.72%	3.57%	3.06%
	14.45%	26.60%	420.03%	459.79%	4.11%	3.58%
	25.97%	20.95%	308.67%	285.17%	2.85%	2.53%
	1.72%	0.14%	482.38%	387.42%	2.01%	1.70%
	100.88%	18.07%	250.49%	255.27%	2.47%	2.13%
	未披露**	10.15%	202.84%	238.15%	2.73%	2.61%
	4.33%	22.93%	173.83%	208.33%	2.43%	2.35%
	62.30%	8.22%	369.13%	256.15%	3.82%	2.53%
	未披露**	6.83%	243.98%	318.87%	2.37%	2.19%
	未披露**	24.36%	258.55%	301.66%	2.85%	2.26%
	16.05%	9.04%	236.13%	242.32%	2.81%	2.76%

4 证券投资规模



项目名称 银行名称	以公允价值计量且其变动计入当期损益的金融资产		可供出售金融资产	
人民币百万元	2015年	2014年	2015年	2014年
国有大型商业银行				
工商银行	343,272	346,828	1,444,195	1,188,288
建设银行	271,173	332,235	1,066,752	926,139
农业银行	439,261	414,660	1,214,542	927,903
中国银行	119,062	104,528	1,078,533	750,685
交通银行	138,999	123,146	264,739	210,016
股份制商业银行				
招商银行	59,081	40,190	299,559	278,526
兴业银行	128,685	44,435	426,634	408,066
中信银行	26,220	27,509	373,770	209,404
浦发银行	63,746	32,841	254,846	222,208
民生银行	26,959	27,213	157,000	159,724
光大银行	5,637	4,377	222,495	138,559
平安银行	19,757	25,811	1,245	1,493
华夏银行	11,872	9,066	73,200	63,448
城商行及农商行				
北京银行	16,522	13,360	127,941	109,706
浙商银行	10,795	4,191	49,117	28,069
南京银行	19,552	8,270	110,546	55,364
重庆农商行	4,156	16,990	12,502	13,388
宁波银行	7,040	8,879	249,258	120,109
盛京银行	1,462	-	27,360	25,437
徽商银行	2,730	2,964	96,272	71,572
天津银行	5,952	7,511	17,864	13,576
哈尔滨银行	2,840	1,913	21,291	15,935
锦州银行	15,561	9,991	19,278	17,256
重庆银行	2,313	4,798	18,970	10,294
郑州银行	13,001	10,968	11,206	3,965
青岛银行	297	190	17,121	14,123

数据来源:各银行2015年及2014年年报及相关招股说明书信息,毕马威中国研究

持有至到期投资		应收款项类投资		证券投资合计	
2015年	2014年	2015年	2014年	2015年	2014年
2,870,353	2,566,390	352,143	331,731	5,009,963	4,433,237
2,563,980	2,298,663	369,501	170,801	4,271,406	3,727,838
2,300,824	1,710,950	557,420	522,117	4,512,047	3,575,630
1,790,790	1,424,463	606,710	430,699	3,595,095	2,710,375
933,683	635,570	323,679	211,588	1,661,100	1,180,320
353,137	259,434	716,064	408,752	1,427,841	986,902
206,802	197,790	1,834,906	708,446	2,597,027	1,358,737
179,930	177,957	1,112,207	653,256	1,692,127	1,068,126
239,703	121,698	1,325,032	877,171	1,883,327	1,253,918
278,364	176,834	451,239	234,393	913,562	598,164
152,312	111,697	523,427	333,911	903,871	588,544
266,166	207,874	307,635	246,258	594,803	481,436
194,543	136,277	77,460	201,134	357,075	409,925
147,562	120,099	127,079	105,876	419,104	349,041
29,042	18,693	431,894	189,704	520,848	240,657
85,577	67,056	208,474	145,451	424,149	276,141
63,650	62,843	133,076	41,505	213,384	134,726
32,671	16,569	71,231	71,555	360,200	217,112
51,761	40,627	234,508	86,122	315,091	152,186
42,257	30,021	89,134	7,797	230,393	112,354
31,684	26,234	147,959	76,079	203,459	123,400
25,244	19,656	89,605	49,145	138,980	86,649
7,711	7,340	166,482	79,256	209,032	113,843
13,817	7,298	73,008	53,388	108,108	75,778
23,902	22,065	65,106	45,502	113,215	82,500
22,575	19,721	44,787	27,209	84,780	61,243

5 总负债规模



项目名称 银行名称	吸收存款		同业往来款项	
人民币百万元	2015年	2014年	2015年	2014年
国有大型商业银行				
工商银行	16,465,291	15,732,849	2,603,261	1,920,827
建设银行	13,668,533	12,899,153	2,071,167	1,479,264
农业银行	13,538,360	12,533,397	1,687,063	1,267,206
中国银行	11,729,171	10,885,223	2,627,973	2,353,848
交通银行	4,574,079	4,068,269	1,641,239	1,408,275
股份制商业银行				
招商银行	3,571,698	3,304,438	1,138,584	879,039
兴业银行	2,483,923	2,267,780	1,985,101	1,477,799
中信银行	3,182,775	2,849,574	1,226,460	799,599
浦发银行	2,954,149	2,793,224	1,285,387	913,875
民生银行	2,732,262	2,433,810	1,102,381	1,025,755
光大银行	1,993,843	1,785,337	675,084	625,743
平安银行	1,733,921	1,533,183	337,300	424,324
华夏银行	1,351,663	1,303,216	444,859	387,238
城商行及农商行				
北京银行	1,022,300	922,813	484,821	416,928
浙商银行	516,026	363,280	354,657	214,998
南京银行	504,197	368,329	136,327	125,936
重庆农商行	470,228	409,720	150,476	149,078
宁波银行	355,686	306,532	137,031	128,861
盛京银行	402,379	315,944	165,873	137,831
徽商银行	359,225	317,870	142,629	98,700
天津银行	334,691	289,467	167,811	147,639
哈尔滨银行	306,818	233,794	73,076	69,143
锦州银行	170,179	119,403	140,451	95,951
重庆银行	199,299	167,932	73,236	81,636
郑州银行	169,195	132,561	46,876	48,973
青岛银行	115,322	101,734	32,917	32,815

数据来源:各银行2015年及2014年年报及相关招股说明书信息,毕马威中国研究

应付债券		其他负债		总负债规模	
2015年	2014年	2015年	2014年	2015年	2014年
306,622	279,590	1,034,087	1,139,383	20,409,261	19,072,649
415,544	431,652	749,162	682,176	16,904,406	15,492,245
382,742	325,167	971,343	815,763	16,579,508	14,941,533
282,929	278,045	817,919	550,838	15,457,992	14,067,954
170,106	129,547	231,846	188,603	6,617,270	5,794,694
251,507	106,155	151,431	127,137	5,113,220	4,416,769
414,834	185,787	97,645	213,937	4,981,503	4,145,303
289,135	133,488	104,236	88,808	4,802,606	3,871,469
399,906	146,667	86,310	78,873	4,725,752	3,932,639
181,233	129,279	195,029	178,536	4,210,905	3,767,380
210,061	89,676	64,675	56,771	2,943,663	2,557,527
212,963	41,750	61,465	56,253	2,345,649	2,055,510
66,893	23,839	38,801	35,236	1,902,216	1,749,529
174,639	56,783	46,335	31,769	1,728,095	1,428,293
89,936	47,898	21,374	10,631	981,993	636,807
86,887	33,856	25,195	12,245	752,606	540,366
34,847	5,000	12,966	12,243	668,517	576,041
144,057	50,655	34,593	33,900	671,367	519,948
78,485	3,100	13,177	10,362	659,914	467,237
79,426	18,751	12,505	10,890	593,785	446,211
13,904	2,699	16,014	10,164	532,420	449,969
23,270	4,498	7,839	6,044	411,003	313,479
1,500	2,000	23,259	17,462	335,389	234,816
18,491	3,785	7,489	5,275	298,515	258,628
27,039	8,504	4,689	2,846	247,799	192,884
16,314	8,335	6,069	3,497	170,622	146,381

6 营业收入规模



项目名称 银行名称	利息净收入			手续费及佣金净收入		
人民币百万元, %	2015年	2014年	增幅	2015年	2014年	增幅
国有大型商业银行						
工商银行	507,867	493,522	3%	143,391	132,497	8%
建设银行	457,752	437,398	5%	113,530	108,517	5%
农业银行	436,140	429,891	1%	82,549	80,123	3%
中国银行	328,650	321,102	2%	92,410	91,240	1%
交通银行	144,172	134,776	7%	35,027	29,604	18%
股份制商业银行						
招商银行	136,729	117,202	17%	53,419	39,494	35%
兴业银行	119,834	95,560	25%	32,190	27,041	19%
中信银行	104,433	94,741	10%	35,674	25,313	41%
浦发银行	113,009	98,183	15%	27,798	21,346	30%
民生银行	94,268	92,136	2%	51,205	38,239	34%
光大银行	66,459	58,259	14%	26,301	19,157	37%
平安银行	66,099	53,046	25%	26,445	17,378	52%
华夏银行	46,083	46,241	0%	12,372	7,652	62%
城商行及农商行						
北京银行	35,785	31,285	14%	7,120	4,780	49%
浙商银行	20,586	14,535	42%	4,101	2,621	56%
南京银行	18,829	13,435	40%	3,253	1,954	66%
重庆农商行	20,166	18,349	10%	1,495	1,070	40%
宁波银行	15,617	13,355	17%	3,990	2,485	61%
盛京银行	11,949	9,901	21%	1,204	1,368	-12%
徽商银行	14,843	11,423	30%	1,771	856	107%
天津银行	10,679	9,149	17%	996	524	90%
哈尔滨银行	9,633	8,398	15%	1,959	1,600	22%
锦州银行	10,804	5,628	92%	501	116	332%
重庆银行	7,002	6,232	12%	1,512	909	66%
郑州银行	6,907	5,284	31%	713	348	105%
青岛银行	4,114	3,596	14%	750	689	9%

数据来源:各银行2015年及2014年年报及相关招股说明书信息,毕马威中国研究

投资收益			其他营业收入			营业收入合计		
2015年	2014年	增幅	2015年	2014年	增幅	2015年	2014年	增幅
10,409	4,920	112%	35,980	27,953	29%	697,647	658,892	6%
6,652	6,020	10%	27,263	18,535	47%	605,197	570,470	6%
846	1,887	-55%	16,633	8,957	86%	536,168	520,858	3%
10,666	3,658	192%	42,595	40,331	6%	474,321	456,331	4%
81	(1,927)	-104%	14,548	14,948	-3%	193,828	177,401	9%
7,127	5,762	24%	4,196	3,405	23%	201,471	165,863	21%
3,482	(96)	-3727%	(1,158)	2,393	-148%	154,348	124,898	24%
3,127	2,585	21%	1,900	2,077	-9%	145,134	124,716	16%
461	(262)	-276%	5,282	3,914	35%	146,550	123,181	19%
4,264	1,737	145%	4,688	3,357	40%	154,425	135,469	14%
311	(117)	-366%	88	1,232	-93%	93,159	78,531	19%
3,924	3,168	24%	(305)	(185)	65%	96,163	73,407	31%
122	580	-79%	267	412	-35%	58,844	54,885	7%
713	227	214%	463	586	-21%	44,081	36,878	20%
331	129	157%	112	112	0%	25,130	17,397	44%
1,041	612	70%	(293)	(9)	3156%	22,830	15,992	43%
30	251	-88%	208	138	51%	21,899	19,808	11%
398	165	141%	(489)	(648)	-25%	19,516	15,357	27%
582	(113)	-615%	449	49	816%	14,184	11,205	27%
266	319	-17%	185	226	-18%	17,065	12,824	33%
125	75	67%	122	193	-37%	11,922	9,941	20%
191	124	54%	162	131	24%	11,945	10,253	17%
100	9	1011%	112	41	173%	11,517	5,795	99%
14	311	-95%	65	31	110%	8,593	7,483	15%
133	(151)	-188%	108	23	370%	7,861	5,504	43%
68	21	224%	74	59	25%	5,006	4,365	15%

7 营业支出规模



项目名称 银行名称	业务及管理费			资产减值损失		
人民币百万元, %	2015年	2014年	增幅	2015年	2014年	增幅
国有大型商业银行						
工商银行	177,823	176,261	1%	86,993	56,729	53%
建设银行	157,380	159,825	-2%	93,639	61,911	51%
农业银行	178,443	179,992	-1%	84,172	67,971	24%
中国银行	134,213	130,387	3%	59,274	48,381	23%
交通银行	58,011	53,045	9%	28,914	22,866	26%
股份制商业银行						
招商银行	55,741	50,656	10%	59,266	31,681	87%
兴业银行	32,849	29,451	12%	45,260	25,904	75%
中信银行	40,427	37,812	7%	40,037	23,673	69%
浦发银行	32,034	28,475	12%	38,795	24,193	60%
民生银行	48,208	45,077	7%	34,801	21,132	65%
光大银行	25,070	23,416	7%	21,652	10,209	112%
平安银行	30,112	26,668	13%	30,485	15,011	103%
华夏银行	20,601	20,622	0%	8,979	6,276	43%
城商行及农商行						
北京银行	11,014	9,091	21%	9,208	5,313	73%
浙商银行	6,952	4,927	41%	7,493	4,576	64%
南京银行	5,502	4,463	23%	6,612	3,245	104%
重庆农商行	7,592	7,077	7%	3,236	2,297	41%
宁波银行	6,641	4,925	35%	3,781	2,521	50%
盛京银行	2,701	2,135	27%	1,956	934	109%
徽商银行	4,079	3,250	26%	3,656	1,197	205%
天津银行	2,681	2,349	14%	1,758	975	80%
哈尔滨银行	3,793	3,593	6%	1,338	709	89%
锦州银行	2,231	1,811	23%	2,297	793	190%
重庆银行	2,637	2,322	14%	1,135	890	28%
郑州银行	1,829	1,526	20%	1,298	497	161%
青岛银行	1,792	1,729	4%	580	411	41%

数据来源:各银行2015年及2014年年报及相关招股说明书信息,毕马威中国研究

其他业务成本			营业支出合计		
2015年	2014年	增幅	2015年	2014年	增幅
73,296	66,290	11%	338,112	299,280	13%
58,088	51,487	13%	309,107	273,223	13%
40,682	41,951	-3%	303,297	289,914	5%
50,458	46,644	8%	243,945	225,412	8%
21,191	17,648	20%	108,116	93,559	16%
12,216	10,757	14%	127,223	93,094	37%
13,429	9,353	44%	91,538	64,708	41%
10,033	8,827	14%	90,497	70,312	29%
9,654	8,762	10%	80,483	61,430	31%
11,166	9,781	14%	94,175	75,990	24%
7,197	6,490	11%	53,919	40,115	34%
6,671	5,482	22%	67,268	47,161	43%
4,330	4,096	6%	33,910	30,994	9%
2,823	2,653	6%	23,045	17,057	35%
1,305	1,102	18%	15,750	10,605	49%
1,738	1,273	37%	13,852	8,981	54%
1,484	1,324	12%	12,312	10,698	15%
1,076	884	22%	11,498	8,330	38%
1,401	1,077	30%	6,058	4,146	46%
1,357	967	40%	9,092	5,414	68%
1,136	913	24%	5,575	4,237	32%
944	840	12%	6,075	5,142	18%
494	403	23%	5,022	3,007	67%
553	483	14%	4,325	3,695	17%
423	316	34%	3,550	2,339	52%
284	267	6%	2,656	2,407	10%

中国内地

北京

中国北京东长安街1号
东方广场毕马威大楼8层
邮政编码: 100738
电话: +86 (10) 8508 5000
传真: +86 (10) 8518 5111

北京中关村

中国北京丹棱街3号
中国电子大厦B座6层603室
邮政编码: 100080
电话: +86 (10) 5875 2555
传真: +86 (10) 5875 2558

成都

中国成都红星路3段1号
国际金融中心1号办公楼17楼
邮政编码: 610021
电话: +86 (28) 8673 3888
传真: +86 (28) 8673 3838

重庆

中国重庆邹容路68号
大都会商厦15楼1507单元
邮政编码: 400010
电话: +86 (23) 6383 6318
传真: +86 (23) 6383 6313

佛山

中国佛山灯湖东路1号
友邦金融中心一座8层
邮政编码: 528200
电话: +86 (757) 8163 0163
传真: +86 (757) 8163 0168

福州

中国福州五四路137号
信和广场12楼1203A单元
邮政编码: 350003
电话: +86 (591) 8833 1000
传真: +86 (591) 8833 1188

广州

中国广州市天河路208号
粤海天河城大厦38楼
邮政编码: 510620
电话: +86 (20) 3813 8000
传真: +86 (20) 3813 7000

杭州

中国杭州杭大路9号
聚龙大厦西楼8楼
邮政编码: 310007
电话: +86 (571) 2803 8000
传真: +86 (571) 2803 8111

南京

中国南京珠江路1号
珠江1号大厦46楼
邮政编码: 210008
电话: +86 (25) 8691 2888
传真: +86 (25) 8691 2828

青岛

中国青岛东海西路15号
英德隆大厦4层
邮政编码: 266071
电话: +86 (532) 8907 1688
传真: +86 (532) 8907 1689

上海

中国上海南京西路1266号
恒隆广场50楼
邮政编码: 200040
电话: +86 (21) 2212 2888
传真: +86 (21) 6288 1889

沈阳

中国沈阳北站路61号
财富中心A座19层
邮政编码: 110013
电话: +86 (24) 3128 3888
传真: +86 (24) 3128 3899

深圳

中国深圳深南东路5001号
华润大厦9楼
邮政编码: 518001
电话: +86 (755) 2547 1000
传真: +86 (755) 8266 8930

天津

中国天津大沽北路2号
天津环球金融中心
津塔写字楼40层06单元
邮政编码: 300020
电话: +86 (22) 2329 6238
传真: +86 (22) 2329 6233

厦门

中国厦门鹭江道8号
国际银行大厦12楼
邮政编码: 361001
电话: +86 (592) 2150 888
传真: +86 (592) 2150 999

香港特别行政区和澳门特别行政区

香港

香港中环遮打道10号
太子大厦8楼
香港铜锣湾轩尼诗道500号
希慎广场23楼
电话: +852 2522 6022
传真: +852 2845 2588

澳门

澳门苏亚利斯博士大马路
中国银行大厦24楼BC室
电话: +853 2878 1092
传真: +853 2878 1096

kpmg.com/cn

本刊物所载资料仅供一般参考用,并非针对任何个人或团体的个别情况而提供。虽然本所已致力提供准确和及时的数据,但本所不能保证这些数据在阁下收取本刊物时或日后仍然准确。任何人士不应在没有详细考虑相关的情况及获取适当的专业意见下依据本刊物所载资料行事。

©2016毕马威华振会计师事务所(特殊普通合伙) — 中国合伙制会计师事务所,是与瑞士实体 — 毕马威国际合作组织(“毕马威国际”)相关联的独立成员所网络中的成员。版权所有,不得转载。中国印刷。

毕马威的名称和标识均属于毕马威国际的商标或注册商标。

二零一六年四月印刷