

تقرير الشفافية لعام 2021م

تركيزنا الدائم على الجودة

كي بي إم جي للاستشارات المهنية
المملكة العربية السعودية

تقرير الشفافية لعام 2021م
للسنة المنتهية في 30 سبتمبر 2021



الملاحق



التقاضي والمطالبات

المقوبات ضد كي بي
إم جي للاستشارات
المهنيةجدول أعمال التوظيف
والتركيز على الإدماج
والتنوعمراقبة وإصلاح جودة
المراجعةتقديم جدول أعمال
جودة المراجعة لديناالهيكل القانوني
والحوكمةقيم كي بي إم جي
وكلمة رئيس مجلس الإدارة
ورئيس قسم المراجعة

قيم كي بي إم جي

إن قيمنا تمثل ما نؤمن به والأمر الذي نعتبرها مهمة من وجهة نظرنا. كما توجّه قيمنا سلوكياتنا اليومية حيث ترشدنا لكيفية التصرف واتخاذ القرارات وكيف نعمل مع بعضنا البعض ومع عملائنا والشركات التي نراجعها وجميع المعنيين لدينا.

فيما يلي قيمنا:

- **النزاهة:** متعهدون بفعل الصواب
- **التميز:** مستمرون في التعلم والتطور
- **الشجاعة:** مقدمون في فكرنا وأدائنا
- **التكاتف:** نحترم بعضنا البعض ونستمد القوة من تنوعنا
- **نحو الأفضل:** ساعون من أجل تنمية مستدامة لعائلتنا في كي بي إم جي وتحقيق الفائدة لمجتمعاتنا وعملائنا

تعبّر قيم كي بي إم جي عن إيماننا الراسخ والعميق وقد تم تحديثها في عام 2020م لتصبح أكثر جرأة ووضوحاً وأكثر بساطة ورسوخاً في الذاكرة لمساعدة كل فرد فينا على تجسيدها في حياته اليومية.





الملاحق



التقاضي والمطالبات

المقوبات ضد كي بي
إم جي للاستشارات
المهنيةجدول أعمال السعودية
والتركيز على الإدماج
والتنوعمراقبة وإصلاح جودة
المراجعةتقديم جدول أعمال
جودة المراجعة لديناالهيكل القانوني
والحوكمةقيم كي بي إم جي.
وكلمة رئيس مجلس الإدارة
ورئيس قسم المراجعة

التركيز على الجودة يمنح الثقة ويعزز التغيير

ويعتمد التحسين المستمر لجودة مراجعاتنا على إقدام المنسوبيين المتميزين على فعل الصواب دائماً، دون أي تعجل أو إهمال، وقدرتهم على قول الحقيقة دون خوف من العواقب. إن الجودة تمثل صميم مهنة المراجعة، ولذلك فهي الهدف الذي نسعى في كي بي إم جي إلى تحقيقه بشكل حثيث.

وفي النهاية، فإن إيجاد بيئة العمل المناسبة يتطلب منا تطبيق معايير متميزة فيما يتعلق بالحوكمة وإدارة العمل، وتلتزم الشركات الأعضاء بمجموعة موحدة من القيم والمعايير ومستويات جودة الخدمة الخاصة بشركة كي بي إم جي.

ومعاً فإننا سنتمكن من تحقيق المستحيل من أجل تقديم جودة أفضل. إن الجودة تمثل صميم مهنة المراجعة، ولذلك فهي الهدف الذي نسعى في كي بي إم جي إلى تحقيقه بشكل حثيث.

نشكركم على ثقتكم بنا.

تعد المراجعة حجر الزاوية لأعمالنا، وتقع جودة المراجعة في صلب هذه الأعمال.

وتستمر كي بي إم جي في الاستثمار في مختلف الموارد وحدث التقنيات وتعزيز ثقافة متينة من اتساق الأعمال والمساءلة، وينبثق تركيزنا على الجودة من التزامنا بخدمة الصالح العام والذي من شأنه أن يقود طموحنا الدائم بأن نصبح أكثر مقدّمي الخدمات المهنية ثقة ومصداقية.

ولا يمكن تحقيق هذا الطموح دون التركيز على جودة أداء المراجعة، ورغم أن لدينا أساساً متيناً نبني عليه هذه الجودة، علينا أن نستمر دائماً بالابتكار وآلا نفقد تركيزنا، خاصة بصفقتنا رواداً في هذه المهنة.

داومنا في السنة المنصرمة على الاستثمار في أنظمتنا لإدارة الجودة، فضلاً عن أنظمة مراقبة جودة المراجعة والدعم المعزز، كما نعمل على تعزيز وصول فرق الارتباط لدينا إلى مختلف التقنيات والأدوات المبتكرة وتدريبهم عليها، كنظام كي بي إم جي Clara، وهي منصة المراجعة الذكية الخاصة بنا، وذلك لتعزيز الجودة والفعالية واتساق الأعمال.

إننا نسترشد بقيمنا في جميع أعمالنا، حيث تقود سلوكياتنا اليومية وتوجه قراراتنا وتشكل ثقافتنا. تظل النزاهة قيمة جوهرية لنا - فنحن متعهدون بفعل الصواب بالشكل الصحيح وفي الوقت المناسب، فنحن نجسد قيماً التي تتمحور حول النزاهة والتميز في التزامنا بالجودة. ويوضح إطار الجودة الخاص بنا الكيفية التي يساهم من خلالها كل موظف بإنجاز مراجعات عالية الجودة.

وتضع كي بي إم جي منسوبيها في صميم أعمالها، وتعتبر دعم رفاههم على رأس أولوياتها، خاصة في الأوقات الصعبة. ويتطلب هذا أيضاً تقييم المستويات الملائمة من عبء العمل، فضلاً عن المبادرات التي تعزز الفعالية بالاستعانة بالتكنولوجيا.



محمد طارق
رئيس قسم المراجعة



د. عبدالله حمد الفوزان
رئيس مجلس الإدارة



الملاحق



التقاضي والمطالبات

المقوبات ضد كي بي
إم جي للاستشارات
المهنيةجدول أعمال السعودية
والتركيز على الإدماج
 والتنوعمراقبة وإصلاح جودة
المراجعةتقديم جدول أعمال
جودة المراجعة لديناالهيكل القانوني
والحوكمةقيم كي بي إم جي.
وكلمة رئيس مجلس الإدارة
ورئيس قسم المراجعة

الهيكل القانوني والحوكمة



الهيكل القانوني لكي بي إم جي للاستشارات المهنية

كي بي إم جي للاستشارات المهنية ("الشركة" أو "كي بي إم جي المملكة العربية السعودية")، شركة مهنية مساهمة مغلقة مسجلة في المملكة العربية السعودية رأسمالها (25,000,000) ريال سعودي مدفوعة بالكامل، (المعروفة سابقاً باسم "شركة كي بي إم جي الفوزان وشركاه محاسبون ومراجعون قانونيون")، وهي شركة تابعة لكي بي إم جي العالمية، شركة إنجليزية خاصة محدودة بضمان.



الهيكل القانوني لشبكة كي بي إم جي والعلاقة بين كي بي إم جي للاستشارات المهنية وكي بي إم جي العالمية

كي بي إم جي هي شبكة عالمية من مكاتب الخدمات المهنية التي تقدم خدمات المراجعة والضريبة والاستشارات لمجموعة واسعة من مؤسسات القطاع العام والخاص في 145 دولة، والتي توظف ما مجموعه أكثر من 236,000 موظفاً. وقد تم تصميم هيكل كي بي إم جي لدعم اتساق جودة الخدمة والالتزام بالقيم المتفق عليها أينما تعمل الشركات الأعضاء.

إن الشركات الأعضاء المستقلة في شبكة كي بي إم جي هي شركات تابعة لشركة كي بي إم جي العالمية، وهي شركة إنجليزية خاصة محدودة بضمان. وتزاول كي بي إم جي العالمية أنشطتها لصالح شبكة كي بي إم جي من الشركات الأعضاء بوجه عام ولكنها لا تقدم خدمات مهنية للعملاء. ويتم تقديم الخدمات المهنية للعملاء بصورة حصرية من قبل الشركات الأعضاء.

أحد الأهداف الرئيسية لشركة كي بي إم جي العالمية هو تسهيل تقديم الشركات الأعضاء لخدمات المراجعة والضرائب والاستشارات لعملائها بأعلى جودة. على سبيل المثال، تقوم كي بي إم جي العالمية بوضع السياسات ومعايير العمل والسلوك الموحدة للشركات الأعضاء وتسهيل تنفيذها والحفاظ عليها، كما تحمي وتميز استخدام اسم كي بي إم جي وعلامتها التجارية.

كي بي إم جي العالمية هي منشأة منفصلة بشكل نظامي عن كل شركة عضو. لا تعد كي بي إم جي العالمية والشركات الأعضاء شراكة عالمية أو مشروعاً مشتركاً ولا تربطها معاً علاقة موكل أو وكيل أو شراكة. لا تملك أي شركة عضو أي سلطة لإلزام كي بي إم جي العالمية أو أي شركة عضو أخرى تجاه الغير، ولا تملك كي بي إم جي العالمية أي سلطة من هذا القبيل لإلزام أي شركة عضو.

بموجب اتفاقيات مع كي بي إم جي العالمية، يتعين على الشركات الأعضاء الالتزام بسياسات ولوائح كي بي إم جي العالمية بما في ذلك معايير الجودة التي تنظم طريقة عملها وطريقة تقديمها للخدمات إلى العملاء من أجل المنافسة بفعالية. وهذا يشمل وجود هيكل تنظيمي يضمن الاستمرارية والاستقرار والقدرة على تطبيق الاستراتيجيات العالمية ومشاركة الموارد وتقديم الخدمات للعملاء متعددي الجنسيات وإدارة المخاطر واستخدام المنهجيات والأدوات العالمية. كل شركة عضو تتولى مسؤولية إدارتها وجودة أعمالها. تلتزم الشركات الأعضاء بمجموعة موحدة من القيم الخاصة بشركة كي بي إم جي.

الهيكل التنظيمي

برأس الشركة رئيس مجلس إدارة منتخب وهو الدكتور عبدالله الفوزان، الذي تم تعيينه في ديسمبر 2018م بعد الانتخابات والتصويت السري. تم إدراج الهيكل التنظيمي للشركة في الملاحق، وموضح كما يلي.

مجلس الإدارة



إن الجهة الرئيسية للشركة المنوط بها الحوكمة هي مجلس الإدارة. وهو المسؤول عن النمو والازدهار طويل الأجل للشركة مع ضمان تحقيق أهداف ورؤية و"قيم كي بي إم جي". يقود الرئيس مجلس الإدارة. وهي الهيئة التي تقود المؤسسة بدورها وتعتمد استراتيجية عملها. كذلك يقوم المجلس بالإشراف على تطبيق الاستراتيجية ومراقبة الأداء وفقا لخطة العمل. كما يضمن مجلس الإدارة وجود عملية ملائمة لإدارة جوانب بيئة العمل الداخلية والأخلاقية بالإضافة الى الامور المتعلقة بالمخاطر و السمعة التي تؤثر على الأعمال.. بما في ذلك الالتزام بالأنظمة واللوائح الأخرى ذات الصلة بأعمالنا والسياسات العالمية لشركة كي بي إم جي.

مجلس الإدارة مسؤول عن اعتماد ومراقبة الاستراتيجية الشاملة للشركة. يكون مجلس الإدارة مخولاً بالموافقة والإشراف على تنفيذ ما يلي في الشركة:

- الخطط الاستراتيجية والميزانيات السنوية;
- استراتيجية المخاطر الشاملة، بما في ذلك حد تقبل المخاطر;
- سياسات إدارة المخاطر والالتزام;
- أنظمة الرقابة الداخلية;
- إطار الحوكمة ومبادئ وقيم الشركة، بما في ذلك قواعد السلوك،
- نظام المكافآت.

اللجنة التنفيذية



تتولى اللجنة التنفيذية إدارة الأنشطة اليومية للشركة، والتي تشمل مسؤولياتها وضع وتنفيذ خطط العمل، ومراقبة الأداء التشغيلي والمالي، وتحديد الأولويات وتوزيع الموارد، والاستثمار وإدارة ملف المخاطر للشركة.

برأس اللجنة التنفيذية رئيس مجلس الإدارة. إضافة إلى رئيس مجلس الإدارة، تتضمن اللجنة التنفيذية: مدير العمليات ورؤساء أقسام المراجعة والضرائب والاستشارات والتسويق وإدارة الجودة والمخاطر، والشركاء المديرين لمكاتب الشركة في الرياض وجدة والخبر.

يتمثل دور اللجنة التنفيذية في مساعدة مجلس الإدارة في تنفيذ استراتيجية الشركة وإدارة الأمور التشغيلية اليومية للشركة، باستثناء تلك المحفوظة للمجلس.

فيما يلي بعض من المسؤوليات الرئيسية للجنة التنفيذية:

- الإشراف على جميع القضايا المتعلقة باستراتيجية الشركة ووضع السياسات العامة لتنفيذ هذه الاستراتيجيات بفعالية
- اعتماد القرارات الاستراتيجية وتوجيه فريق الإدارة
- تطوير مصفوفة الصلاحيات والتوصية لمجلس الإدارة للموافقة عليها
- وضع جداول الرواتب وسياسة الترقية وتقييم الأداء وخطط المكافآت والتوصية بها الى لجنة الحوكمة والترشيحات والمكافآت
- الموافقة على المعاملات التي تتجاوز حد السلطة لرؤساء الأقسام وشركاء إدارة المكاتب

تجتمع اللجنة التنفيذية عادةً مرة على الأقل كل أسبوع إلا أنه تُعقد اجتماعات إضافية إذا تطلب أي أمر عاجل مناقشة اللجنة التنفيذية ومشورتها. اجتمعت اللجنة التنفيذية في العام الماضي عدداً من المرات أكثر من ذلك للتعامل مع المشاكل المتعلقة بسلامة منسوبينا ومشاكل الأعمال التي سببتها جائحة كوفيد-19.

لجنة المراجعة والمخاطر



يتمثل الدور الرئيسي للجنة المراجعة والمخاطر في مساعدة مجلس الإدارة في أداء مسؤوليته الإشراف على سياسات وممارسات وضوابط التقارير المالية للشركة، واستراتيجيات قسم المراجعة الداخلية والخارجية وإدارة المخاطر. إن اللجنة مخولة بإنشاء قسم المراجعة الداخلية وتعيين مراجع الحسابات الداخلي وكذلك مراجع الحسابات الخارجي المستقل الذين يتعين على كلاهما التقرير مباشرة للجنة المراجعة والمخاطر. بالإضافة إلى ذلك، تكون لجنة المراجعة والمخاطر مسؤولة عن مراجعة السياسات المحاسبية المعمول بها وإبلاغ مجلس الإدارة بأي توصية تتعلق بها. كما تشرف لجنة المراجعة والمخاطر على قسم إدارة المخاطر في الشركة، وتراقب نتائج الفحوصات (الداخلية والخارجية) التي يتم إجراؤها وتنفيذ خطط العمل.

تجتمع لجنة المراجعة والمخاطر عادةً بشكل ربع سنوي، إلا أنه تُعقد اجتماعات إضافية إذا تطلب أي أمر عاجل مناقشة لجنة المراجعة والمخاطر ومشورتها. تم عقد 10 اجتماعات للجنة خلال الفترة المراجعة والمخاطر خلال الفترة من 1 أكتوبر 2020م إلى 30 سبتمبر 2021م.



الملاحق



التقاضي والمطالبات



المقوبات ضد كي بي
إم جي للاستشارات
المهنية



جدول أعمال السعودية
والتركيز على الإدماج
والتنوع



مراقبة وإصلاح جودة
المراجعة



تقديم جدول أعمال
جودة المراجعة لدينا



الهيكل القانوني
والحوكمة



قيم كي بي إم جي،
وكلمة رئيس مجلس الإدارة
ورئيس قسم المراجعة

لجنة الحوكمة والترشيحات والمكافآت



يتمثل دور لجنة الحوكمة والترشيحات والمكافآت في مساعدة مجلس الإدارة في إدارة ومراجعة الالتزام بسياسات حوكمة الشركة. كما تساعد اللجنة مجلس الإدارة في مراجعة المكافآت المدفوعة لمجلس الإدارة والشركاء في الشركة، وإجراء تقييم بشكل دوري لمجلس الإدارة ولجانه، وتقديم توصيات إليه.

المسؤوليات الرئيسية للجنة الترشيحات والمكافآت هي:

- الإشراف على عمليات تعيين المناصب القيادية؛
- مراجعة واعتماد سياسة المكافآت والعلاوات السنوية للموظفين؛
- مراجعة عملية تخصيص الأرباح وتوزيعها على الشركاء؛
- تقديم توصيات بشأن الأداء وتوزيع الأرباح على رئيس مجلس الإدارة والشريك الرئيسي؛ و
- مراجعة توصيات الشريك الرئيسي فيما يتعلق بأداء اللجنة التنفيذية.

اجتمعت اللجنة عدة مرات خلال السنة. تتعلق الأنشطة الرئيسية للجنة بمراجعة واعتماد قبول شركاء جدد/ مديري رئيسيين، واعتماد حزم الأجور والمكافآت، وإجراء مناقشات بشأن حوكمة الشركة وهيكلها القانوني واعتماد سياسة المكافآت التي أوصى بها مجلس الإدارة واللجنة التنفيذية من خلال رئيس مجلس الإدارة.

لجنة جودة المراجعة



إن الغرض من لجنة جودة المراجعة هو الإشراف نيابة عن مجلس الإدارة على جميع الأمور ذات الصلة بجودة المراجعة بما في ذلك نتائج التفتيش والمخاطر ذات الصلة بالعلامة التجارية والأنظمة، بالإضافة إلى التخاطب مع الهيئات التنظيمية الرئيسية. يتمثل دور هذه اللجنة في ضمان توفير إدارة للمراجعة والشركة مع الدعم والتوجيه الكافي لاتخاذ قرارات استراتيجية طويلة الأجل لتعزيز الثقة العامة وجودة المراجعة. إن اللجنة مسؤولة عن ضمان ما يلي من بين أمور أخرى:

- تنفيذ جميع مبادرات جودة المراجعة العالمية والإقليمية بمستوى الدقة المطلوب؛
- التزام قسم المراجعة بالمعيار الدولي لمراقبة الجودة (1) وهي بصدد تطبيق المعيار الدولي لإدارة الجودة (1)؛
- وجود نظام للمراقبة الداخلية للحد من حوادث جودة المراجعة ومراقبتها والإبلاغ عنها ومعالجتها؛
- تحديد مجالات التركيز الرئيسية المتعلقة بالثقة العامة وجودة المراجعة؛
- مراقبة مؤشرات جودة المراجعة الرئيسية؛
- تقديم ضمان إلى مجلس الإدارة واللجنة التنفيذية بشأن مدى ملاءمة نظام الرقابة الداخلية فيما يتعلق بالمراجعة.
- تجتمع لجنة جودة المراجعة على أساس شهري لمراجعة التقدم المحرز في المجالات المذكورة أعلاه.
- اجتمعت اللجنة 11 مرة خلال الفترة من 1 أكتوبر 2020م إلى 30 سبتمبر 2021م. ناقشت اللجنة مبادرات جديدة بشأن الجودة ونتائج فحوصات الجودة (الداخلية والخارجية)، ونقاط العمل الناتجة عن تلك الفحوصات وأي أمور أخرى ذات صلة بجودة المراجعة.

لجنة الاستراتيجية



يكمّن دور لجنة الاستراتيجية في مساعدة مجلس الإدارة على وضع الاستراتيجية والخطط الاستراتيجية والأهداف الرئيسية للشركة. وعند القيام بذلك تأخذ لجنة الاستراتيجية في الاعتبار الموارد الحالية للشركة والمخاطر والظروف الاقتصادية والسوقية والنمو. وتتلقى أيضاً مدخلات من رؤساء الأقسام واللجنة التنفيذية. وتقوم اللجنة الاستراتيجية كذلك بمساعدة مجلس الإدارة لضمان تحديث الاستراتيجية وتنفيذها وفقاً للخطة. تجتمع لجنة الاستراتيجية مرة واحدة على الأقل كل سنة لوضع إستراتيجية الشركة للسنة. يمكن عقد اجتماعات إضافية لتحديث الإستراتيجية في ضوء أية تغييرات غير متوقعة قد تطرأ على ظروف الأعمال. تجتمع هذه اللجنة، عندما يلزم الأمر، يتعلق العمل الرئيسي للجنة بوضع استراتيجية أعمال الشركة بما يتماشى مع رؤية الشركة للنمو في المملكة. وقد شمل ذلك تحديد القطاعات والحسابات ذات الأولوية، وأهداف النمو لكل حساب واستراتيجية تحقيق تلك الأهداف.

أساس مكافأة الشركاء الرئيسيين



تم تصميم نموذج احتساب أجور ومكافآت الشركاء لتعزيز ومكافأة سلوك "الشركة الواحدة" بما يتماشى مع استراتيجيتنا وقيمنا وبما يعكس القيمة على المدى المتوسط للأفراد وكذلك أداء السنة الحالية مقارنة بأهدافهم الموضوعه. من أجل الحفاظ على استقلالية مراجع الحسابات، لا يمكن مكافأة أي شريك مراجعة لبيع خدمات غير متعلقة بالمراجعة لعملاء المراجعة لديه.

تعتمد مكافأة الشركاء على عدة عوامل منها:

- الأدوار والمسؤوليات (المتعلقة بالعميل والداخلية)؛
- الأداء مقابل الأهداف المالية (أهداف الشركة وقسم المراجعة والأفراد)؛
- الأداء في مسائل إدارة الجودة والمخاطر والمنسوبيين، بما في ذلك تقييم جودة المراجعة؛
- درجة أقدمية الموظف في الشركة.

أنظمة رقابة الجودة



تتماشى أنظمة رقابة الجودة الخاصة بنا بشكل كامل مع المعيار الدولي لمراقبة الجودة (1) وتم تنفيذها بشكل فعال.





الملاحق



التقاضي والمطالبات



المقوبات ضد كي بي
إم جي للاستشارات
المهنية



جدول أعمال السعودية
والتركيز على الإدماج
والتنوع



مراقبة وإصلاح جودة
المراجعة



تقديم جدول أعمال
جودة المراجعة لدينا



الهيكل القانوني
والحوكمة



قيم كي بي إم جي.
وكلمة رئيس مجلس الإدارة
ورئيس قسم المراجعة

سياسات الاستقلالية



استقلالية مراجع الحسابات وقواعد السلوك الصارمة هما حجر الأساس للمعايير المهنية الدولية والمتطلبات التنظيمية.

إن سياسات وإجراءات كي بي إم جي العالمية المفصلة حول الاستقلالية، والتي تتضمن متطلبات قواعد السلوك الأخلاقي الصادرة عن مجلس المعايير الدولية لقواعد أخلاقيات المحاسبين موضحة في الدليل العالمي لإدارة الجودة والمخاطر، والذي يطبق على جميع مكاتب الأعضاء في كي بي إم جي. إن الأدوات الآلية، والتي يتعين استخدامها لكل ارتباط محتمل لتحديد المشاكل المحتملة المتعلقة بالاستقلالية وتضارب المصالح، تسهل عملية الالتزام. نلتزم في المملكة العربية السعودية بقواعد استقلالية مراجع الحسابات المنصوص عليها في معايير الهيئة السعودية للمراجعين والمحاسبين بالإضافة إلى سياسات الاستقلالية لشركة كي بي إم جي.

يتم دعم الشريك المسؤول عن مجموعة الاستقلالية العالمية من قبل فريق أساسي من المختصين للمساعدة في ضمان أن كي بي إم جي لديها سياسات وإجراءات استقلالية فعالة وثابتة، بالإضافة إلى تقديم الإرشادات والأدوات لمساعدة الشركات الأعضاء وشركائها والموظفين على الالتزام بهذه المتطلبات. تتواصل مجموعة الاستقلالية العالمية بشكل منتظم مع شركات كي بي إم جي من خلال إعلانات وتنبيهات تبين التغييرات والتصحيحات التي تطرأ على السياسة بالإضافة إلى تقديم التوجيه بشأن الالتزام بمعايير الاستقلالية. تعقد مجموعة الاستقلالية العالمية العديد من ورش العمل، كما تقدم تدريبات مخصصة على مدار كل سنة.

لدى الشركة رئيس معين لقسم إدارة الجودة والمخاطر مسؤوليته الرئيسية هي توجيه وتنفيذ سياسات وإجراءات قواعد السلوك والاستقلالية محلياً. كما يعتبر مسؤولاً عن نشر وتنفيذ سياسات وإجراءات كي بي إم جي العالمية وضمان وضع السياسات والإجراءات المحلية وتنفيذها بفعالية عندما تكون أكثر صرامة من المتطلبات العالمية.

يتعين على الشركاء والموظفين في كي بي إم جي التشاور مع رئيس قسم الجودة وإدارة المخاطر للشركة العضو التابعين لها بشأن بعض الأمور المتعلقة بالاستقلالية على النحو المحدد في دليل إدارة الجودة والمخاطر العالمي. قد يطلب أيضاً من رئيس قسم إدارة الجودة والمخاطر التشاور مع مجموعة الاستقلالية العالمية وذلك استناداً إلى الحقائق والظروف. تتوفر إرشادات وأدوات لتسهيل توثيق هذه الاستشارات.

لقد قامت الشركة بنشر سياسات وإجراءات الاستقلالية بشكل واضح لشركائها وموظفيها. تتم مراقبة الالتزام بسياسات وعمليات الاستقلالية من خلال تأكيدات الاستقلالية السنوية وعمليات مراجعة الالتزام داخل الشركة، وكذلك من خلال برامج المراقبة الأوسع نطاقاً للشبكة.

تقر وتؤكد شركة كي بي إم جي للاستشارات المهنية أن سياسات وإجراءات الاستقلال التي تطبقها الشركة تتماشى مع قواعد الاستقلالية الصادرة عن مجلس معايير الأخلاق الدولية للمحاسبين وقواعد الاستقلال للهيئة السعودية للمراجعين والمحاسبين، وقد تم تنفيذها بشكل ثابت وفعال.

علاقات التوظيف



يتعين على أي مهني في كي بي إم جي يقدم خدمات إلى عميل مراجعة أن يقوم بإخطار رئيس قسم إدارة الجودة والمخاطر في تلك الشركة العضو، فيما إذا كان ينوي الدخول في مفاوضات توظيف مع عميل المراجعة هذا. بالنسبة إلى الشركاء، يمتد هذا الطلب إلى أي عميل مراجعة لأي شركة عضو يمثل منشأة مصلحة عامة.

يمنع الأعضاء السابقون في فريق المراجعة أو الشركاء السابقون في الشركات الأعضاء من الانضمام إلى عميل المراجعة في أدوار معينة ما لم تكن جميع علاقاتهم بالشركة قد انقطعت بما في ذلك المدفوعات غير الثابتة والمحددة مسبقاً و / أو التي ستكون جوهرية للشركة العضو ويكونوا قد توقفوا عن المشاركة في الأعمال والأنشطة المهنية للشركة العضو.

يتعين على أي شريك سابق له علاقة مالية مع شركة عضو أن يقوم بإخطار رئيس قسم إدارة الجودة والمخاطر فيما إذا كان ينوي الدخول في مفاوضات توظيف مع أي عميل مراجعة مدرج لأي شركة عضو.

يخضع شركاء المراجعة الرئيسيون وأعضاء سلسلة القيادة لعميل المراجعة، الذي يمثل منشأة مصلحة عامة، لقيود زمنية (يشار إليها باسم فترات "الانتظار") التي تمنعهم من الانضمام إلى هذا العميل في أدوار معينة حتى مرور فترة زمنية محددة.

الاستقلالية المالية الشخصية



يتعين على الشركاء والموظفين في كي بي إم جي أن يكونوا مستقلين عن المصالح المالية والعلاقات المالية المحظورة مع عملاء المراجعة والتأكد (للتعريف، يتضمن مصطلح "عميل المراجعة" المنشآت ذات العلاقة به أو الشركات الشفيفة) والإدارة ومديرية التنفيذيين. وعند الاقتضاء، المالكين المهمين. يحظر عموماً على جميع الشركاء - بغض النظر عن الشركة العضو والقسم - امتلاك أوراق مالية لأي عميل مراجعة لأي شركة عضو في كي بي إم جي.

يساعد النظام الإلكتروني للالتزام بالاستقلالية "KICS" جميع المهنيين على الالتزام بسياسات الاستقلالية الشخصية المتعلقة بالاستثمار حيث يوفر قاعدة بيانات تحوي جميع الاستثمارات المتاحة للجمهور.

يتعين على جميع الشركاء والمهنيين الذين يتعاملون مع العملاء بدرجة مدير أو أعلى استخدام نظام الالتزام بالاستقلالية "KICS" قبل الدخول في أي استثمار لتحديد ما إذا كان مسموحاً لهم بذلك أم لا. كما يتعين عليهم الاحتفاظ بسجل محدث لجميع استثماراتهم في المنشآت ذات التداول العام في هذا النظام، والذي يقوم ألياً بإخطارهم فيما إذا تم حظر أي استثمار لاحقاً. يجب التخلص من الاستثمارات المحظورة حديثاً خلال 5 أيام عمل من تاريخ الإخطار.

تقدم مجموعة الاستقلالية العالمية الإرشادات والإجراءات المقترحة المتعلقة بالمراجعة والتفتيش من قبل الشركات الأعضاء في كي بي إم جي بشأن الامتثال الشخصي لسياسات الاستقلالية الخاصة بشركة كي بي إم جي. ويشمل ذلك ضوابط العينة بما في ذلك الحد الأدنى لعدد المهنيين الذين سيتم مراجعة امثالهم سنوياً.





الملاحق



التقاضي والمطالبات



المقوبات ضد كي بي
إم جي للاستشارات
المهنية



جدول أعمال السعودية
والتركيز على الإدماج
والتنوع



مراقبة وإصلاح جودة
المراجعة



تقديم جدول أعمال
جودة المراجعة لدينا



الهيكل القانوني
والحوكمة



قيم كي بي إم جي،
وكلمة رئيس مجلس الإدارة
ورئيس قسم المراجعة

اعتمادية الأتعاب



قد تنشأ التهديدات المتعلقة بالتخفيف والمتعلقة بال مصلحة الشخصية على مستوى الشركة ككل عندما تمثل الأتعاب الإجمالية من عميل المراجعة جزءاً كبيراً من إجمالي أتعاب الشركة العضو من عملية المراجعة. في حال كان إجمالي الأتعاب من عميل مراجعة تابع لمصلحة عامة ومنشأتها التابعة يمثل أكثر من 10٪ من إجمالي الأتعاب المستلمة من الشركة لستين متتاليتين حينئذ:

- يتعين الإفصاح للمكلفين بالحوكمة لدى عميل المراجعة؛ و
- تعيين شريك رئيسي من شركة عضو أخرى لمراقبة جودة الارتباط.

ليس لدى كي بي إم جي المملكة العربية السعودية عملاء مراجعة من هذا القبيل.

معالجة تضارب المصالح



إن جميع المهنيين في كي بي إم جي هم المسؤولون عن تحديد وإدارة تضارب المصالح التي تمثل الظروف والمواقف التي يتوقع بشكل معقول أن يكون لها تأثير على موضوعية الشركة والعمل بدون تحيز.

يتعين على فرق الارتباط في كي بي إم جي استخدام نظام Sentinel لتحديد أي تضارب محتمل في المصالح ل يتم معالجته وفقاً للمتطلبات القانونية والمهنية.

تضارب المصالح الشخصية



من الممكن أن ينشأ تضارب المصالح في الحالات التي يكون لشركاء أو موظفي كي بي إم جي صلة شخصية مع العميل والتي قد تتعارض، أو يتوقع أن تتعارض، مع موضوعيتهم أو عندما يكون لديهم بشكل شخصي معلومات سرية تتعلق بطرف آخر للمعاملة. يتعين استشارة شريك إدارة المخاطر في الشركة العضو أو رئيس المخاطر والاستقلالية في هذه الحالات.

تم أيضاً وضع سياسات لمنع شركاء وموظفي كي بي إم جي من قبول الهدايا والضيافة من عملاء المراجعة ما لم تكن قيمتها رمزية ولم تمنعها الأنظمة واللوائح ذات الصلة والتي لا يقصد من ورائها التأثير بشكل غير لائق على سلوك عضو فريق المراجعة أو الشركة العضو.

تقلد المحاسبين القانونيين مناصب مجالس إدارة/ لجان المنشآت الخاضعة لإشراف الهيئة



تمنع سياسة كي بي إم جي شركائها وموظفيها من قبول وظائف بمنصب مدير تنفيذي أو مسؤول خارج كي بي إم جي (بخلاف المنظمات الخيرية). لا يشغل أي من الشركاء أي منصب مدير تنفيذي أو مناصب في لجان أي عميل مراجعة يخضع لإشراف هيئة السوق المالية ("المنشآت الخاضعة لإشراف الهيئة")

الاستقلالية المالية للشركة



يتعين على الشركات الأعضاء في كي بي إم جي أن تكون مستقلة عن المصالح والعلاقات المحظورة مع عملاء المراجعة والإدارة التابعين لهم ومديرهم، وعند الاقتضاء، المالكين المهمين. يتم استخدام نظام الالتزام بالاستقلالية "KICS" لتسجيل الاستثمارات المباشرة للشركة العضو وتلك الجوهرية غير المباشرة في المنشآت والصناديق المدرجة (أو أدوات الاستثمار المماثلة) وكذلك المنشآت والصناديق غير المدرجة. وتشمل هذه الاستثمارات تلك المحتفظ بها في خطط التقاعد وخطط منافع الموظفين. إن وجدت.

بالإضافة إلى ذلك، يتعين على الشركات الأعضاء في كي بي إم جي تسجيل جميع الفروض والعلاقات المالية وكذلك حسابات الحفظ والأمانة والوساطة التي تحتفظ بموجودات الشركة العضو في نظام الالتزام بالاستقلالية "KICS".

علاقات العمل / الموردين



لدى كي بي إم جي سياسات وإجراءات محددة مصممة للتأكد من المحافظة على علاقات العمل الخاصة بها مع عملاء المراجعة وفقاً لقواعد وأداب وسلوك المهنة الدولية الصادرة عن مجلس معايير الأخلاق الدولية للمحاسبين ومتطلبات الاستقلالية الأخرى المعمول بها كمثل الصادرة عن هيئة الأوراق المالية والبورصات الأمريكية.

الخدمات الأخرى غير خدمات المراجعة



يتعين على جميع شركات كي بي إم جي، على أقل تقدير، الالتزام بمعايير وأداب وسلوك المهنة الصادرة عن مجلس معايير الأخلاق الدولية للمحاسبين واللوائح المعمول بها التي تتعلق بنطاق الخدمات التي يمكن تقديمها لعملاء المراجعة.

يسهل نظام "Sentinel" الإلكتروني الالتزام بمتطلبات استقلالية مراجع الحسابات ويقوم بتحديد تضارب المصالح المحتمل للارتباطات المستقبلية.

يتعين إدخال بعض المعلومات حول جميع الارتباطات المستقبلية، بما في ذلك وصف وأتعاب الخدمة، في نظام "Sentinel" كجزء من إجراءات قبول الارتباط. في حال كان الارتباط لعمل مراجعة، يتعين أيضاً إدراج تقييم للتهديدات المحتملة وإجراءات الوقاية في مدخلات "Sentinel".

يتعين على شركاء المراجعة الرئيسيين للارتباط الاحتفاظ بهيكل المجموعة لعملائها من المؤسسات المدرجة للتداول العام وبعض عملاء المراجعة الآخرين وكذلك المنشآت ذات العلاقة والشركات الشقيقة في نظام Sentinel. وهم أيضاً مسؤولين عن تحديد وتقييم أي تهديدات متعلقة بالاستقلالية التي قد تنشأ عن تقديم خدمة مقترحة غير خدمة المراجعة وإجراءات الوقاية المتوفرة لمعالجة هذه التهديدات. بالنسبة للمنشآت التي يتم الاحتفاظ بهيكل المجموعة الخاص بها، يقوم Sentinel بتمكين شركاء المراجعة الرئيسيين للارتباط من مراجعة وطلب مراجعة للموافقة على أي اقتراح خدمة لهذه المنشآت أو رفضه عالمياً.

وفقاً لقواعد سلوك وأداب المهنة الصادرة عن الهيئة السعودية للمحاسبين القانونيين، لا يتم تقديم خدمات غير خدمات المراجعة لعملاء المراجعة لكي بي إم جي للاستشارات المهنية، باستثناء العملاء الذين تسمح لهم تلك القواعد بذلك.



الملاحق



التقاضي والمطالبات



المقوبات ضد كي بي
إم جي للاستشارات
المهنية



جدول أعمال السعودية
والتركيز على الإدماج
 والتنوع



مراقبة وإصلاح جودة
المراجعة



تقديم جدول أعمال
جودة المراجعة لدينا



الهيكل القانوني
والحوكمة



قيم كي بي إم جي،
وكلمة رئيس مجلس الإدارة
ورئيس قسم المراجعة

قواعد السلوك والاستقلالية - التدريب والتأكدات



يتعين على جميع الشركاء ومهنيي تقديم الخدمات للعملاء في كي بي إم جي، وكذلك بعض الأفراد الآخرين، إتمام تدريب الاستقلالية المناسب لدرجتهم الوظيفية والأقسام التي يعملون فيها عند الانضمام للشركة وبشكل سنوي بعد ذلك.

عند الموافقة على التوظيف، يتعين على جميع شركاء وموظفي كي بي إم جي التأكيد بالتزامهم، وامتثالهم بقواعد وسياسات قواعد السلوك والاستقلالية المعمول بها.

ويتعين على جميع أفراد كي بي إم جي فيما بعد التوقيع على تأكيد سنوي ينص على التزامهم بقواعد السلوك والاستقلالية المعمول بها والسياسات الرئيسية الأخرى خلال السنة.

بالنسبة لعملاء المراجعة، نحن نتبع متطلبات الاستقلالية الصادرة عن الهيئة السعودية للمراجعين والمحاسبين المنصوص عليها في قواعد سلوك وأداب المهنة. في حالة عدم تناول أمر ما ضمن القواعد الصادرة عن الهيئة السعودية للمراجعين والمحاسبين، يتعين علينا حينئذ الالتزام بقواعد الاستقلالية الصادرة عن مجلس المعايير الدولية لقواعد أخلاقيات المحاسبين والتي هي أساس قواعد الاستقلالية الخاصة بكي بي إم جي.

تتماشى سياسات الاستقلالية الخاصة بكي بي إم جي مع قواعد سلوك وأداب المهنة الصادرة عن الهيئة السعودية للمراجعين والمحاسبين وقواعد وأداب وسلوك المهنة الدولية الصادرة عن مجلس المعايير الدولية لقواعد أخلاقيات المحاسبين. لقد تم تنفيذ هذه السياسات بشكل فعال.

معالجة تضارب المصالح



تضم شركة كي بي إم جي مهنيي إدارة المخاطر مسؤولين عن مراجعة أي تضارب محتمل في المصالح تم تحديده والعمل مع الشركة العضو المتأثرة لمعالجة هذا التضارب، وتوثيق نتائج ذلك.

تم وضع إجراءات التصعيد وتسوية المنازعات للحالات التي يكون من الصعب فيها التوصل إلى اتفاق بشأن كيفية إدارة تضارب المصالح. إذا كان من الصعب الحد من آثار وجود تضارب محتمل في المصالح بشكل ملائم، عندئذ يتم رفض الارتباط أو إنهائه.

مخالفات الاستقلالية



يتعين على جميع شركاء وموظفي كي بي إم جي الإبلاغ عن مخالفة الاستقلالية لرئيس قسم إدارة الجودة والمخاطر في الشركة العضو عندما يصبحوا على دراية بذلك. يتعين الإبلاغ عن أي مخالفة للوائح استقلالية المراجع إلى المكلفين بالحوكمة لدى عميل المراجعة على الأساس المتفق عليه معهم ولكن على أساس سنوي كحد أدنى. يجب الإبلاغ عن أي حالات مخالفة مهمة لقواعد الاستقلالية للمكلفين بالحوكمة في أقرب وقت ممكن.

يتعين على كل شركة كي بي إم جي الاحتفاظ بسياسة تأديبية موثقة وفعلنة فيما يتعلق بحالات مخالفة الاستقلالية التي تتضمن عقوبات إضافية تعكس مدى خطورة أي مخالفة. سيخضع الموظفون المهنيون لدى كي بي إم جي للسياسة التأديبية في حالة عدم الالتزام بسياسات الاستقلالية الخاصة بشركة كي بي إم جي بغض النظر عن كيفية تحديد عدم الالتزام.

تدوير الشركاء



تتماشى سياسات تدوير الشركاء في كي بي إم جي مع متطلبات معايير وأداب وسلوك المهنة الصادرة عن مجلس المعايير الأخلاق الدولية للمحاسبين أو قد تكون أكثر صرامة منها وتتطلب الالتزام بأي متطلبات تدوير محلية أشد صرامة. وعادة ما تضع هذه المتطلبات قيوداً على عدد السنوات المتتالية التي يجوز للشركاء فيها (في أدوار معينة) تقديم خدمات المراجعة للعميل، تليها فترة "انتظار" لا يجوز خلالها لهؤلاء الشركاء المشاركة في المراجعة أو التأثير بأي شكل من الأشكال على نتائج ذلك. كما يجب عليهم عدم قيادة أو تنسيق خدمات مهنية أخرى مقدمة للعميل أو الإشراف على علاقة الشركة معهم، كما يجب ألا يكون لديهم أي تفاعل مهم أو متكرر آخر مع الإدارة العليا أو المكلفين بالحوكمة. لدى كي بي إم جي في المملكة العربية السعودية ضوابط رقابية لمراقبة تدوير قادة ارتباط المراجعة (وأي أدوار رئيسية أخرى حيثما يكون هناك شرط تناوب) ووضع خطط التحول المتعلقة بها.



الملاحق



التقاضي والمطالبات

المقويات ضد كتي بي
إم جي للاستشارات
المهنيةجدول أعمال السعودية
والتركيز على الإدماج
والتنوعمراقبة وإصلاح جودة
المراجعةتقديم جدول أعمال
جودة المراجعة لديناالهيكل القانوني
والحوكمةقيم كتي بي إم جي.
وكلمة رئيس مجلس الإدارة
ورئيس قسم المراجعة

تقديم جدول أعمال جودة المراجعة لدينا

إطار جودة المراجعة



تشكل الجودة حجر أساس للحفاظ على الثقة العامة وتعد الأساس الرئيسي التي تقوم عليه مهنتنا. تعرّف كتي بي إم جي "جودة المراجعة" بأنها النتيجة بعد القيام بعمليات المراجعة بصورة متسقة، وذلك تماشياً مع متطلبات وأهداف المعايير المهنية المعمول بها، وذلك ضمن نظام قوي لمراقبة الجودة، يتم القيام بجميع أنشطتنا ذات الصلة في بيئة على أعلى مستوى من الموضوعية والاستقلالية وآداب المهنة والنزاهة.

وبناء على التزامنا بمتطلبات المعيار الدولية لرقابة الجودة (1)، قمنا خلال عام 2021م تحديث إطار جودة المراجعة الخاص بنا، لتهيئة أنفسنا لتطبيق المعيار القادم لإدارة الجودة (1)، ويقع مبدأ "أداء الارتباطات ذات الجودة" في الصميم جنباً إلى جنب مع التزامنا بمراقبة وإصلاح عملياتنا كما يجب وبشكل مستمر، ويغطي الإطار المذكور مجالات التركيز الجوهرية للجودة بشكل أكثر تفصيلاً، بما في ذلك ممارسة ثقافتنا وقيمنا وتبني التكنولوجيا الرقمية وتطبيق الخبرات والمعارف وتوظيف وتطوير وتعيين الموظفين المؤهلين بشكل مناسب.

يحدد إطار الجودة العالمي الجديد طريقة تقديمنا للجودة في كتي بي إم جي وكيف يساهم كل شخص لدينا في تقديمها، ويقع "أداء الارتباطات ذات الجودة" في الصميم جنباً إلى جنب مع التزامنا بمراقبة وإصلاح عملياتنا كما يجب وبشكل مستمر. إن دوافع الجودة الخاصة بنا تمنحنا توجيهاً واضحاً لتشجيع السلوكيات الصحيحة في تقديم جودة المراجعة.

حيث يُعد وجود نظام دقيق ومتسق لرقابة الجودة عاملاً أساسياً لتقديم خدمات ذات جودة، وعليه، وضعت كتي بي إم جي العالمية سياسات لمراقبة الجودة تنطبق على جميع الشركات الأعضاء. إن هذه السياسات موضحة في دليل إدارة الجودة والمخاطر العالمي الخاص بكتي بي إم جي المتوفر لجميع منسوبي كتي بي إم جي وينطبق عليهم، وقد تم تصميم هذه السياسات والإجراءات المتعلقة بها لمساعدة الشركات الأعضاء على الامتثال للمعايير المهنية والمتطلبات التنظيمية والقانونية ذات الصلة.

فيما يلي نبذة عن إطار جودة المراجعة الجديد لدى كتي بي إم جي:





الملاحق



التقاضي والمطالبات



المقوبات ضد كي بي
إم جي للاستشارات
المهنية



جدول أعمال السعودية
والتركيز على الإدماج
والتنوع



مراقبة وإصلاح جودة
المراجعة



تقديم جدول أعمال
جودة المراجعة لدينا



الهيكل القانوني
والحوكمة



قيم كي بي إم جي،
وكلمة رئيس مجلس الإدارة
ورئيس قسم المراجعة

1. ممارسة ثقافتنا وقيمنا

- رعاية الثقافة الصحيحة وتطبيق الحوكمة الرشيدة
- القيم الواضحة وقواعد السلوك الصارمة
- الجودة الثابتة وسياسات إدارة المخاطر

ينبثق التزامنا بجودة المراجعة من إيماننا بقيمتنا والتي تشكّل أساساً للحوكمة والقيادة الرشيدة لدينا. في كي بي إم جي السعودية، نتمتع بهيكل متين للحوكمة الرشيدة، والذي وضعنا جودة المراجعة في مقدمة أولوياته.

تم تصميم استراتيجية المراجعة الخاصة بنا لضمان جودة المراجعة على جميع المستويات، وتم تصميم هيكل الحوكمة ليساهم في تطوير إطار عمل رسمي لضمان جودة المراجعة وإدارتها ومراقبتها.

ونهدف لأن نوجّه أفعالنا بناء على هدف واضح، فنغرس الثقة ونمكّن التغيير، إذ نؤمن بأن هذا يتعلق بشكل مباشر بأعمال المراجعة الخاصة بنا. إننا نسترشد بقيمتنا في جميع أعمالنا، حيث تقود سلوكياتنا اليومية وتوجه قراراتنا وتشكل ثقافتنا. تظل النزاهة قيمة جوهرية لنا - فنحن متعهدون بفعل الصواب، بالشكل الصحيح وفي الوقت المناسب، وأما القيم الأساسية الأخرى فهي التميز والشجاعة والسعي نحو الأفضل. إن جميع هذه القيم مشتركة عبر مختلف مستويات الشركة، إذ أنها تشكّل أساساً متيناً لثقافتنا المميزة.

نتبع في كي بي إم جي سياسات ثابتة عالمياً لإدارة الجودة والمخاطر وهي تنطبق على جميع منسوبينا. وقد تم تصميم هذه السياسات والإجراءات المتعلقة بها لمساعدة الجميع على الامتثال للمعايير المهنية والمتطلبات التنظيمية والقانونية ذات الصلة. كما يتم تطوير سياسات وإجراءات إضافية على المستوى الداخلي من قبل دائرة إدارة المخاطر كلما طرأ مطلب للائتمثال للقواعد والمعايير المحلية.

2. تبني التكنولوجيا الرقمية

- الابتكار المستمر
- المنصة الجديدة العالمية للمراجعة - كي بي إم جي Clara
- البيانات والتحليلات
- النموذج التشغيلي الجديد

إننا ملتزمون بخدمة الصالح العام وخلق القيمة من خلال الابتكار المستمر، ونعمل حالياً على تحديث خبرات المراجعة للمهنيين والعلماء لدينا بالاستعانة بالتقنيات المبتكرة. تتيح لنا هذه الجهود تعزيز قدراتنا والتركيز على المسائل المهمة من خلال البيانات والرؤى المقدّمة، والتي تساهم بدورها في تحقيق مخرجات مراجعة عالية الجودة، وتبرز أهمية الحفاظ على سرية العملاء من خلال تطبيق مجموعة من الآليات بما في ذلك قواعد السلوك العالمية في كي بي إم جي. وقد وضعنا سياسات لأمن المعلومات والسرية والمعلومات الشخصية وخصوصية البيانات. كما أننا نقدم التدريب على متطلبات السرية وحماية المعلومات وخصوصية البيانات لجميع موظفينا بشكل سنوي لضمان الحفاظ على أعلى مستوى من سرية العملاء وأمن المعلومات وخصوصية البيانات أثناء العمل ضمن منصة رقمية مختلطة.

كما أننا نواصل الاستثمار في التكنولوجيا والخبرات الرقمية لتحسين جودة المراجعة من خلال تقديم رؤى أفضل، وإيجاد اتساق أكبر وتعزيز مراقبة الارتباطات. ونعتقد أن جودة المراجعة تتجسد بصورتها المثلى عندما تتحد قوة التكنولوجيا الذكية مع عقلية الشك المهني. إننا في طور تحديث منهجية المراجعة الخاصة بنا، ودمجها في منصة المراجعة العالمية الجديدة، كي بي إم جي Clara. توفر منصة كي بي إم جي Clara منصة مشاركة موحدة لتنسيق سير عمليات المراجعة، كما تحتوي على أداة لتخطيط المشاريع، فضلاً عن أدوات لتسهيل التعاون بين فريق المراجعة وعميلنا، وأدوات لتحليل البيانات من أجل تحسين جودة المراجعة. كما يمكن تعديل مزاي المنصة بما يتوافق مع متطلبات الارتباط وفقاً لحجمه ومدى تعقيده، وتوجه المنصة فريق المراجعة عبر مجموعة من الخطوات ضمن تسلسل منطقي يتماشى مع معايير المراجعة المعتمدة، مع عرض واضح للمعلومات والمرئيات، وتوجيهات متاحة عند الحاجة. نتيجة لذلك، سنعزز اتساق أعمال المراجعة العالمية.

ونعمل بشكل مستمر لزيادة عدد الفرق التي تستخدم نظام سير عمل كي بي إم جي Clara. في السنة المالية 2021م، نقّذنا 25٪ من ارتباطاتنا عبر منصة Clara وارتفعت هذه النسبة إلى 50٪ في السنة المالية 2022م، ووفقاً لخطتنا، سنقوم بإتمام جميع أعمال مراجعة القوائم المالية باستخدام نظام سير عمل كي بي إم جي Clara بدءاً من السنوات المنتهية في ديسمبر 2022م وما بعدها.

إننا نستخدم البيانات والتحليلات لفهم المنشآت التي نقوم بمراجعتها بصورة أفضل ولنساهم في تقييم المخاطر وتقديم أدلة مراجعة ثرية وموضوعية. ما يعزز الثقة ويساهم في تقديم رؤى قيمة. وتتيح لنا البيانات والتحليلات بتحديد وتركيز أحكامنا حول المجالات عالية المخاطر وتقديم تقارير أعمال أكثر تفصيلاً لعملائنا.

من خلال استخدام التكنولوجيا الجديدة، قمنا بتحسين التعاون مع وقت استجابة أقل وتقليل تعطل الأنشطة عندما تُفرض القيود المتعلقة بكوفيد-19. ويستمر منسوبونا بالعمل عبر ثلاثة مواقع: المكتب والعميل والمنزل، والتي تمثل نموذج العمل الجديد لكي بي إم جي المدعوم بالتكنولوجيا الرقمية. وعززت اتصالات قيادتنا من أهمية الحفاظ على تواصل مستمر مع أعضاء الفريق لمراقبة رفاه منسوبينا ومدى التقدم في أعمال المراجعة وذلك باستخدام التكنولوجيا للمشاركة بشكل تعاوني مع بعضنا البعض والتوجيه والإشراف على العمل.





الملاحق



التقاضي والمطالبات

المقوبات ضد كي بي
إم جي للاستشارات
المهنيةجدول أعمال السعودية
والتركيز على الإدماج
والتنوعمراقبة وإصلاح جودة
المراجعةتقديم جدول أعمال
جودة المراجعة لديناالهيكل القانوني
والحوكمةقيم كي بي إم جي،
وكلمة رئيس مجلس الإدارة
ورئيس قسم المراجعة

3. تطبيق الخبرات والمعارف

- منهجية تتماشى مع المعايير المهنية والأنظمة واللوائح
- التدريب والدعم التقني
- الوصول إلى الشبكات المتخصصة

إننا ملتزمون بتحسين خبراتنا ومعارفنا التقنية والاستمرار في بنائها، وذلك نظراً لدورها الرئيسي في تقديم مراجعة تتسم بالجودة. تم تحديد منهجية كي بي إم جي للمراجعة في دليل كي بي إم جي للمراجعة (للاستخدام مع نظام eAudit) ودليل كي بي إم جي لتنفيذ المراجعة (للاستخدام مع نظام سير عمل كي بي إم جي Clara) وتتضمن تفسير كي بي إم جي لكيفية تطبيق المعايير الدولية للمراجعة والتي نعتقد أنها تعزز جودة المراجعة.

ولدينا فريق مكرّس من ذوي الخبرة في قسم الممارسة المهنية، وهو مركز يُعنى بالتميز التقني ويتولى مسؤولية إجراء الأبحاث التقنية وتقديم إرشادات تقنية في مجالي المحاسبة والمراجعة، فضلاً عن تقديم الدعم منسوبياً الذين يعملون في هذا المجال. ولدعم التميز التقني لمنسوبينا، أصدر قسم الممارسة المهنية عدة منشورات ومواد مرجعية تصف مدى تبني كي بي إم جي للمعايير المحاسبية.

يتولى فريق نشر نظام سير عمل كي بي إم جي Clara مسؤولية تطبيق هذا النظام، ولتسهيل انتقال الفرق للعمل وفقاً لنظام سير عمل كي بي إم جي Clara، قمنا بإنشاء شبكة من القادة ممن يملكون خبرة بالعمل على هذا النظام، وقد حظي هؤلاء الأفراد بالتدريبات اللازمة على نظام سير عمل كي بي إم جي Clara، وهم متاحون لمساعدة الفرق في شركاتهم المحلية في الشؤون المتعلقة باستخدام المنصة الجديدة وتطبيق المنهجية الجديدة، فضلاً عن مشاركة الأدوات وأوراق العمل التي تم تطويرها للنظام وتيسير التدريب.

تعتبر الخبرة المتخصصة في المجالات مثل تقنية المعلومات والضريبة والخزينة والتقييمات الاكتوارية والشؤون القانونية والتقييم جزءاً مهماً بشكل متزايد من المراجعة الحديثة. تتمتع فرق المشاركة لدينا بإمكانية الوصول إلى شبكة مختصة كي بي إم جي في الشركة وفي شركات كي بي إم جي الأخرى. يتلقى هؤلاء المتخصصون التدريب الذي يحتاجون إليه للتأكد من أن لديهم الكفاءات والقدرات والموضوعية لأداء دورهم بشكل مناسب في عمليات المراجعة الخاصة بكي بي إم جي.

كما خصصنا كماً كبيراً من الموارد للحفاظ على معاييرنا وأدواتنا كاملة ومحدثة، يتم نشر أي تعديل على هذه المعايير والأدوات عن طريق التنبيهات الدورية وبرامج التعليم، ولزيادة فعالية المراجعة، نواصل تطوير تحديثات جودة المراجعة وتوزيعها عبر قسم المراجعة.

4. توظيف وتطوير وتعيين فرق ماهرة متنوعة

- تعيين أشخاص مؤهلين ومتمرسين بشكل مناسب، بما في ذلك المتخصصين، ممن يتمتعون بخبرات ومعارف وخلفيات متنوعة
- تعيين فريق مؤهل بشكل مناسب
- التعلم والتطوير المركزان على الخبرة التقنية والصنعة المهنية والمهارات القيادية
- الاعتراف بالجودة

إن منسوبينا هم من يصنعون الفرق الحقيقي ويشكلون العامل الأساسي في تشكيل مستقبل المراجعة. كما تشكل الجودة والنزاهة محور ممارسات المراجعة الخاصة بنا. ويتمتع منسوبينا بطيف واسع من المهارات والكفاءات اللازمة لمعالجة المشاكل المعقدة، وعليه، ندرك مدى أهمية استقطاب الأشخاص أصحاب المهارات والمؤهلات بشكل مناسب، في السنة المالية 2021م، قمنا بتحسين الطبيعة المستهدفة لمنهجية البحث والتوظيف الخاصة بنا.

لقد وضعنا السياسات والإجراءات المطلوبة داخل الشركة لتعيين فرق الارتباط المناسبة، بما في ذلك المهنيون الآخرون لارتباطات محددة استناداً إلى مجموعة مهاراتهم وخبراتهم وطبيعة المهمة أو الارتباط. ونحن نقيّم باستمرار كفاءات منسوبينا وقدراتهم عند تكليفهم بالارتباطات. كما نستثمر بشكل كبير في تطوير مهارات منسوبينا وتعزيز بيئة التعلم وثقافة التدريب المستمرين. يقدم جدول أعمال التعليم والتطوير الخاص بنا برامج تعليمية تهدف إلى تحسين الخبرات التقنية والمعارف المتعلقة بالمهنة والقطاع والابتكار والتكنولوجيا الناشئة ذات النطاق الواسع من التعلم على المستوى الدولي والإقليمي والمحلي، لضمان الاتساق العالمي والتطبيق المحلي. كما يتم تحسين المهارات القيادية والسلوكية عبر إطار عمل "كل فرد قائد" الخاص بنا.

إضافة لذلك، طوّرتنا مبادرات جديدة في السنة المالية 2021م لاستعراض جودة عمل فرقنا والاعتراف بمساهماتهم لجودة مراجعتنا ومكافأتهم عليها. كانت جودة المراجعة جزءاً لا يتجزأ من دورة تقييم الأداء السنوي لكل فرد ضمن قسم المراجعة، حيث تُعد المساهمة الفردية في تحقيق جودة المراجعة مقياساً أساسياً يُستخدم لتقييم الأداء والتقدم المحرز. لتوفير إطار عمل أكثر شفافية للمساهمة المتعلقة بجودة المراجعة، بدأنا في السنة المالية 2021م باستخدام نظام لمنح درجات تقييم جودة المراجعة بمقاييس عالمية متسقة ليؤخذ بعين الاعتبار عند تحديد درجة جودة المراجعة. ويتم تقييم الأفراد وفقاً لمؤشرات جودة تُظهر ما إذا كانت المراجعة قد تم إجرائها بما يتوافق مع تعريف كي بي إم جي لجودة المراجعة. إن الأوصاف الوظيفية المعتمدة عالمياً تُحدد الحد الأدنى لتوقعات الجودة وتُشكل جزءاً من الأهداف التي يتم استخدامها لتقييم الأداء. وهذا يضمن فهم جميع المهنيين المشاركين في تقديم المراجعة دورهم في زيادة جودة المراجعة وتحمل مسؤولية هذا الدور وإعطاء الأولوية له.



5. الارتباط مع العملاء المناسبين

- قبول العملاء والارتباطات المناسبة
- عملية تقييم الارتباط
- محفظة العملاء المدارة

تم تصميم سياسات وإجراءات صارمة لتحديد قبول العلاقة مع العميل أو مواصلتها أو تنفيذ الارتباط. ولكل عميل محتمل، يتولى فريق الارتباط مسؤولية إجراء تقييم شامل لمديري العميل وأعماله وأمور أخرى متعلقة بالخدمة. ويشمل هذا التقييم أيضاً إجراء تقصّ مفضل لتقييم ملف المخاطر الخاص بالعميل المحتمل، فضلاً عن التحقق من معلوماته الأساسية وإدارته العليا والمديرين والملاك.

أما بالنسبة للعملاء الحاليين، فإننا نقوم بإعادة تقييم دورية لهذه الارتباطات لضمان استقلاليتنا وجودة المراجعة. وتساهم إعادة التقييم في تحديد أي أمور تؤثر على استمرار الارتباط والإجراءات التي يلزم اتباعها للحد من هذه الآثار. ويتم تنفيذ جميع إجراءات التقييم باستخدام نظام قبول العميل والارتباط والاستمرار معهم والذي طوّره كي بي إم جي العالمية. إن الحصول على فهم أفضل لطبيعة أعمال العميل والمشاكل التي يواجهها تشكّل عاملاً مهماً لضمان جودة المراجعة، إذ يسهّل لنا ذلك تصميم استجابة مراجعة فعالة للمخاطر المُحددة.

وإذا توصلنا إلى نتيجة أولية تشير إلى أنه ينبغي الانسحاب من ارتباط أو علاقة مع العميل، يتعين حينئذ التشاور داخلياً وتحديد أي مسؤوليات نظامية ومهنية وتنظيمية لازمة، كما يتعين التواصل مع المكلفين بالحوكمة حسب الضرورة وأي سلطة مختصة أخرى.

نقوم بتعيين قادة الارتباط الذين يتمتعون بالكفاءة والقدرات والوقت والسلطة المناسبة لأداء دورهم في كل ارتباط. نقوم سنوياً بمراجعة محفظة عملاء كل قائد ارتباط المراجعة في مناقشات فردية معهم، تأخذ الفحوصات في الاعتبار قطاع محفظة العميل ككل وطبيعتها ومخاطرها إلى جانب كفاءة وقدرات وإمكانيات الشريك والفريق الأوسع لتقديم مراجعة ذات جودة عالية لكل عميل.

6. أن نكون مستقلين وأخلاقيين

- العمل بنزاهة والالتزام بقيمنا
- وضع السياسات والإجراءات الصحيحة
- الامتثال للقواعد التنظيمية ومراقبة مخالفات الاستقلالية

تمثّل استقلالية مراجع الحسابات حجر الأساس للمعايير المهنية الدولية والمتطلبات التنظيمية. إن قيمنا وقواعد السلوك الخاصة بنا تفضل بوضوح توقعاتنا حول أدائنا وسلوكنا. لدينا شريك معين للأخلاقيات والاستقلالية مسؤوليته الرئيسية هي توجيه وتنفيذ سياسات وإجراءات قواعد السلوك والاستقلالية محلياً. لقد أبلغنا جميع موظفينا بوضوح حول سياسات وإجراءات استقلالنا.

ووفقاً لسياساتنا والأنظمة واللوائح المحاسبية، يتعين على موظفينا أن يكونوا مستقلين عن المصالح المالية والعلاقات المحظورة مع عملاء المراجعة لدينا. بما في ذلك العلاقات مع الإدارة والمديرين والمالكين المهمين لعملاء المراجعة. كما تمتد سياسات وإجراءات الاستقلالية إلى المتعاقدين والمتعاقدين من الباطن. حسب الاقتضاء. نحن نستخدم نظام الالتزام بالاستقلالية عبر الموقع الإلكتروني لمساعدة المهنيين لدينا على الالتزام بسياسات الاستثمار المتعلقة بالاستقلالية الشخصية. يتضمن هذا نظام مجموعة من الاستثمارات المتاحة للجمهور ويوفر آلية تتبع للمستخدمين المطلوبين للإبلاغ عن عمليات استحواذ وبيع مصالحهم المالية. يسهل النظام المراقبة من خلال تحديد والإبلاغ عن الاستثمارات غير المسموح بها والأنشطة غير المتوافقة الأخرى.

إننا نقدّم تدريبات داخلية رسمية حول الاستقلالية لمنسوبينا سنوياً، وعليه، يمتاز منسوبونا بمستوى وعي عالٍ ويتحملون مسؤولية إجراء الاستفسارات الملائمة لضمان عدم وجود أي مصالح مالية شخصية محظورة لديهم. نستخدم نظام تتبع الاستقلالية عبر الإنترنت، نظام الالتزام بالاستقلالية الخاص بكي بي إم جي، جنباً إلى جنب مع الشركات الأعضاء الأخرى في الشبكة العالمية لكي بي إم جي لمساعدة شركائنا وموظفينا بالامتثال لسياسات الاستقلالية. وتتم مراقبة المخالفات المحتملة للاستقلالية وقواعد السلوك سنوياً على الأقل، ولم يتم رصد أي مخالفات خلال سنة 2021م.

إن القواعد التنظيمية المتعلقة بتقديم الخدمات الأخرى غير خدمات المراجعة لمنشأة تتم مراجعتها شاملة، وهو أمر مناسب نظراً لمخاطر خلق مشكلة تتعلق بالاستقلال فعلية أو ملموسة. ويتم تأكيد الامتثال مع هذه القواعد سنوياً من خلال عملية الإقرار. يتعين إدخال بعض المعلومات حول جميع الارتباطات المستقبلية، بما في ذلك وصف وأنعاب الخدمة، في نظام "Sentinel" كجزء من إجراءات قبول الارتباط.

7. تقييم مخاطر الجودة

- برامج مراقبة الجودة
- تحليل الأسباب الجذرية
- المعيار الدولي لإدارة الجودة (1)

نقوم بالإبلاغ عن نتائج برامج مراقبة الجودة ونراجع الأسباب الجذرية لدى الشركة والتخطيط للإجراءات التصحيحية، فضلاً عن وضع إجراءات تصحيحية عالمية إضافية عند اللزوم لـ كي بي إم جي العالمية من خلال نظام داخلي. كما نعمل على تنفيذ المعيار الدولي لإدارة الجودة (1) بشكل كامل. يسري هذا المعيار من 15 ديسمبر 2022م، ولكننا وصلنا إلى مرحلة متقدمة في تحسين عملياتنا وضوابطنا لتلبية المتطلبات الجديدة أو تجاوزها. وتعتبر أنشطة نظام إدارة الجودة جوهرية لجهودنا المتواصلة في تحسين جودة المراجعة.

8. فاعلية التواصل

- تقديم الرؤى والحفاظ على التواصل المفتوح والصادق والمتبادل
- إجراء ومتابعة الاستطلاع العالمي للموظفين
- الاتصالات الفعالة مع الجهات التنظيمية في الوقت المناسب

تتمثل أحد أهم العوامل المساهمة في الحفاظ على جودة المراجعة بالحصول على ملاحظات أصحاب المصلحة الرئيسيين مثل العملاء بمن فيهم المكلفين بالحوكمة وموظفينا وغيرهم والتصرف بما يناسبها. وتتمثل العوامل الأخرى التي تعزز جودة خدمات المراجعة التي نقدمها بالتواصل مع عملائنا بمن فيهم المكلفين بالحوكمة وتقديم التقارير إليهم في الوقت المناسب. إننا نؤمن بأن جودة التقارير التي نعدها تعتمد بشكل رئيسي على قدرتنا على تحسين المدخلات كما هو موضح في إطار الجودة الخاص بنا، تتضمن منصة كي بي إم جي Clora أيضاً بوابة للتعاون مع العملاء تتيح للعملاء مراقبة حالة المراجعة في الوقت الفعلي بالإضافة إلى التواصل السلس مع فريق ارتباط المراجعة. يعد التواصل المتبادل مع عملائنا جانباً رئيسياً في إعداد التقارير وتقديم الخدمات. تعمل قنوات التواصل الرئيسية الخاصة بنا على إصدار التقارير والعروض وحضور اجتماعات لجنة المراجعة أو مجلس الإدارة، فضلاً عن المشاركة بالناقشات غير الرسمية مع الإدارة وأعضاء لجنة المراجعة.

ويمتاز منسوبونا بمستوى وعي عالٍ بأهمية إبقاء العميل مطلعاً على المسائل الناشئة خلال عملية المراجعة والحاجة إلى الاستماع إلى وجهة نظر العميل وفهمها. كما نداوم على مشاركة الرؤى الناتجة عن المراجعة، وممارسات الأعمال الخاصة بعملائنا، فضلاً عن مدى ملائمة السياسات المحاسبية وتصميم وتشغيل أنظمة وضوابط إعداد التقارير المالية، إضافة إلى الأحكام المحاسبية المهمة والأمور التي قد تختلف بها مع وجهة نظر الإدارة وأي اختلافات أو أخطاء في المراجعة المحددة مع أصحاب المصلحة المعنيين. نحرص كذلك على أن تلبي هذه التقارير متطلبات معايير المراجعة وأن نشارك خبرتنا المهنية لتشجيع النقاش مع أعضاء لجنة المراجعة. تمثل هذه الرؤى من وجهة نظرنا الآلية الرئيسية لدعم عملائنا في تنفيذ مسؤولياتهم.

تتم دعوة جميع موظفي كي بي إم جي سنوياً إلى المشاركة في الاستطلاع العالمي للموظفين الخاص بكي بي إم جي لمشاركة تصوراتهم حول تجربتهم في العمل لدى كي بي إم جي. ويوفر الاستطلاع العالمي للموظفين مقياساً لمشاركة ورؤى موظفينا بشأن الجوانب التي تعزز من مشاركتهم. يمكن تحليل النتائج بعدة عوامل، مثل المجال الوظيفي أو الجغرافي والدرجة الوظيفية ونوع الجنس للتركيز بشكل أكبر للعمل على معالجة تلك الجوانب. ومن خلال الاستطلاع العالمي للموظفين نحصل على رؤية إضافية عن كيفية تعاملنا مع الفئات المعروفة بتأثيرها على مشاركة الموظفين. كما أننا نغطي مجالات التركيز ذات الصلة المباشرة بجودة المراجعة ويشمل الاستطلاع أسئلة محددة ذات صلة بجودة المراجعة حيث طلب من جميع الأفراد الذين شاركوا في مراجعة خلال الاثني عشر شهراً الماضية الرد عليها، مما يمنحنا مجموعة بيانات معينة بشأن المسائل ذات الصلة بجودة المراجعة. ويتعين علينا تحليل نتائج الاستطلاع العالمي للموظفين وتحديد المواضيع الرئيسية للتحسينات التي ستحول بعد ذلك إلى خطط عمل تصحيحية ذات جداول زمنية محددة. كل رئيس إدارة مسؤول عن مراقبة خطط العمل هذه بدعم من فريق الاستطلاع العالمي للموظفين المحلي.

نظراً لأننا نخضع لعمليات تفتيش منتظمة تقوم بها الهيئات التنظيمية المحلية، فقد وضعنا سياسات وإجراءات لإدارة التواصل المتبادل معهم. وتم الأخذ بالاعتبار ملاحظاتهم بشكل جدي كجزء من تحسيناتنا المستمرة لجودة المراجعة.



الملاحق



التقاضي والمطالبات

المقويات ضد كي بي
إم جي للاستشارات
المهنيةجدول أعمال السمودة
والتركيز على الإدماج
والتنوعمراقبة وإصلاح جودة
المراجعةتقديم جدول أعمال
جودة المراجعة لديناالهيكل القانوني
والحوكمةقيم كي بي إم جي.
وكلمة رئيس مجلس الإدارة
ورئيس قسم المراجعة

9. تنفيذ مراجعة ذات فعالية وكفاءة

- تحمل مسؤولية جودة المراجعة على مستوى الشركة
- التشجيع على ثقافة التشاور
- التوجيه والتدريب والإشراف والفحص
- التقييم النقدي لأدلة المراجعة، باستخدام الحكم ونزعة الشك المهني
- دعم وتوثيق الاستنتاجات بشكل مناسب

بصفتنا مكتب عضو في كي بي إم جي، فإننا مسؤولون عن إنشاء وصيانة نظام مراقبة الجودة. يتولى رئيس قسم المراجعة المسؤولية الرئيسية عن جودة المراجعة ويدعمه شريك إدارة المخاطر في الشركة في الحفاظ على نظام مراقبة الجودة.

في كي بي إم جي، تستجيب طبيعة ومدى أدلة المراجعة التي نجمعها بالتحديد للمخاطر المقدرة في أعمال المراجعة المعنية. حيث نعتبر كافة أدلة المراجعة التي تم الحصول عليها خلال عملية المراجعة أنها أدلة داعمة لرأي المراجعة. ويُطالب كل عضو فريق بممارسة الحكم المهني والحفاظ على نزعة الشك المهني خلال ارتباط المراجعة. ونشجع دائماً التشاور الداخلي الرسمي وغير الرسمي، والذي يصبح لازماً في ظل بعض الظروف. ويؤدي كل من قسم الممارسة المهنية ونظام سير عمل كي بي إم جي Cloro وشبكاتنا الرئيسية دوراً رئيسياً في دعم فرق الارتباط خلال عمليات صنع القرار لديهم.

تعد طريقة أداء المراجعة بأهمية النتيجة النهائية للمراجعة. وتعتمد عمليات المراجعة عالية الجودة والفعالية على إظهار سلوكيات معينة. ونركز على هذه السلوكيات خلال أداء عملية المراجعة عبر تقديم الدورات التعليمية والتدريب وعبر إجراء أعمال فحص وعمليات مراقبة الجودة الخاصة بنا. ويعتبر التوثيق السليم داخل ملف المراجعة في غاية الأهمية، إذ يعد دليلاً على جودة مراجعتنا.

أما فاحص مراقبة جودة الارتباط، فهو فاحص إضافي موضوعي يتولى مهمة فحص المكونات الهامة والتقديرية للمراجعة والذي يتم تعيينه لأعمال مراجعة منشأة مدرجة محددة وذات مكانة مهمة وأعمال المراجعة ذات المخاطر العالية وفقاً لما تتطلبه سياساتنا. ويعتبر فحص مراقبة جودة الارتباط جزءاً مهماً من إطار جودة المراجعة الخاص بكي بي إم جي. ويجب إتمام فحص مراقبة جودة الارتباط والإجابة على جميع الأسئلة بصورة مرضية قبل إصدار تقرير المراجعة.

تسجل عملية توثيق المراجعة إجراءات المراجعة المنفذة إضافة إلى الأدلة التي تم الحصول عليها والاستنتاجات التي تم التوصل إليها في كل ارتباط مراجعة. كما تشمل مواد قمنا بإعدادها ومواد تلقيناها من العميل أو من أطراف ثالثة ذات علاقة. تتطلب سياساتنا أن يقوم أعضاء فريق أكثر خبرة بفحص جميع أوراق العمل. كما تتطلب أن يقوم الشريك بفحص توثيق المراجعة المتعلق بمجالات الأحكام المهمة وأمور أخرى ذات أهمية. في السنة المالية 2021م، قمنا بتحسين سياساتنا الخاصة بتقييد أنشطة التوثيق والتي يمكن تنفيذها بعد تاريخ تقرير المراجعة، حيث قمنا بتقليص الإطار الزمني اللازم لتجميع الملف بالكامل.



10. المراقبة والتعديل

- أعمال فحص جودة الأداء
- برنامج خط الدفاع الثاني (2LoD)
- برنامج نوفا - عمليات فحص الجودة الإضافية
- عمليات فحص الفعالية - عمليات فحص الجودة الإضافية
- نظام إدارة الجودة

تم تصميم برامج مراقبة الجودة الداخلية والامتثال بها لتحسين جودة أعمال المراجعة واتساقها وفعاليتها. وتم تطوير هذه البرامج على مستوى عالمي ويتعين على كل شركة عضو تنفيذ النتائج واختيارها والإبلاغ عنها باستمرار عن طريق نظام رقابة مركزي. وتهدف هذه البرامج لدعم الشركات الأعضاء في تحديد مشاكل الجودة وتنفيذ تحليل الأسباب الجذرية ووضع إجراءات تصحيحية لكل من أعمال المراجعة الفردية ولنظام إدارة الجودة ككل.

تقوم برامج المراقبة الخاصة بكي بي إم جي السعودية بتقييم ما يلي:

- أداء الارتباط وفقاً للمعايير المطبقة واللوائح المعمول بها وإجراءات وسياسات كي بي إم جي الدولية؛ و
- مدى التزامنا بإجراءات وسياسات كي بي إم جي الدولية ومدى الملاءمة والكفاية والتشغيل الفعال والإجراءات والسياسات الرئيسية لمراقبة الجودة.

تساهم برامج الرقابة الداخلية لدينا أيضاً بتقييم ما إذا تم تصميم نظام رقابة الجودة الخاص بنا وتنفيذه وتشغيله بشكل صحيح وفعال.

ويتم الإبلاغ عن النتائج والدروس المستفادة من برامج الرقابة المدمجة داخلياً ويتم اتخاذ الإجراءات الصحيحة على المستويات المحلية والإقليمية والعالمية.

• أعمال فحص جودة الأداء

يقوم برنامج أعمال فحص جودة الأداء بتقييم الأداء على مستوى الارتباط وتحديد الفرص لتحسين جودة الارتباط. يتم فحص كل قائد ارتباط للمراجعة في كل شركة عضو مرة واحدة على الأقل في دورة مدتها ثلاث سنوات. وتنفذ كي بي إم جي السعودية برنامج أعمال فحص جودة الأداء وفقاً لإرشادات أعمال فحص جودة الأداء الخاصة بكي بي إم جي العالمية. تتم مراقبة عملية فحص جودة الأداء على المستويين الإقليمي والعالمي. وقد انتهت أعمال هذا البرنامج لهذه السنة في أكتوبر 2021م. وخلال هذه الدورة، تم فحص 15 ارتباطاً، وتم تقييم ممارسة المراجعة بدرجة "مرضي" على أساس عام. وكان جميع الفاحصين المعنيين من خارج كي بي إم جي السعودية، أي أنهم كانوا مستقلين عن الشركة.

وقد تم استخدام ضوابط متسقة لتحديد درجات تقييم الارتباط وتقييمات ممارسات المراجعة في الشركة العضو. وتم تصنيف ارتباطات المراجعة المختارة لأعمال الفحص على أنها "مرضية" أو "يلزم تحسين أداءها" أو "غير مرضية". وتم توزيع نتائج برنامج أعمال فحص جودة الأداء إلى المهنيين في الشركة عبر الاتصالات الخطية وأدوات التدريب الداخلية والمكالمات التي يتم إجراؤها بشكل دوري بين الشريك والمدير لمناقشة آخر المستجدات. وقد تم التركيز على مجالات المراجعة التي تم فيها تحديد النتائج في برامج التفتيش الداخلية الأخرى لقياس مدى استمرارية التحسين. للتشديد على أهمية جودة المراجعة، تم الأخذ بعين الاعتبار الدرجات الممنوحة للارتباطات في برنامج أعمال فحص جودة الأداء، وذلك عند تقييم الأداء الفردي لكل قائد ارتباط.

• برنامج خط الدفاع الثاني (2LoD)

أتم برنامج خط الدفاع الثاني دورة الفحص الثانية له بنجاح في كي بي إم جي السعودية وفقاً للمتطلب العالمي. ويشمل فريق الفاحصين لبرنامج خط الدفاع الثاني المديرين التنفيذيين الرئيسيين والمديرين التنفيذيين والمديرين الرئيسيين من ذوي الخبرة والمعرفة القطاعية المناسبة.

تم اختيار ارتباطات المراجعة باستخدام معايير قائمة على المخاطر، حيث تم فحص 20 ارتباطاً ضمن إطار هذا البرنامج خلال سنة 2021م. ويقدم الفاحصون الدعم لفرق الارتباطات المختارة أثناء تأديتهم لعملهم كما يقدمون خبراتهم في مجالات تركيز رئيسية تتعلق بالمراجعة، بما في ذلك الإيرادات. كما يقوم الفاحصون بتدريب الفرق لتطوير عملية تقييم المخاطر ومنهجية المراجعة وتنفيذ الإجراءات المتعلقة بمجالات المراجعة الرئيسية وإبائها بفاعلية. ويهدف الفاحصون من ذلك إلى تحسين جودة المراجعة في أعمال المراجعة المحددة هذه قبل إصدار الرأي. وبشكل رئيسي عن طريق جمع مدخلات البيانات لأخذها بعين الاعتبار كجزء من تقييم مخاطر الجودة وضمن إطار مبادرات التحسين المستمر.

تمت مشاركة النتائج المشتركة من فحوصات خط الدفاع الثاني مع الجمهور الأوسع في قسم المراجعة وتم أخذها بعين الاعتبار في تلبية الاحتياجات المستقبلية المتعلقة بالتدريب. كانت الآراء التي تم تلقيها إيجابية للغاية وتم اعتبار المدخلات في برنامج خط الدفاع الثاني للسنة المالية 2021م - 2022م.

• برنامج نوكفا - عمليات فحص الجودة الإضافية

يمثل برنامج نوكفا أحد البرامج الأخرى لفحص الجودة والذي أطلقته كي بي إم جي السعودية كمبادرة محلية في سنة 2020م. يهدف البرنامج إلى تحسين جودة المراجعة بإجراء عمليات فحص مستقلة في مجالات التركيز على ارتباطات المراجعة المختارة بالإضافة إلى برنامج أعمال فحص جودة الأداء وخط الدفاع الثاني (2LoD).

وتم فحص 6 ارتباطات في السنة المالية 2021م وتم تصنيفها على أنها "مرضية" أو "يلزم تحسين أدائها" أو "غير مرضية" وذلك باستخدام معيار متسق مشابه لبرنامج فحص جودة الأداء.

جميع القائمين بعمليات الفحص هم مدبرين تنفيذيين رئيسيين ومدبرين تنفيذيين ومدبرين رئيسيين ومدبرين من ذوي الخبرة في قسم المراجعة وقد تم استخدام نتائج وملاحظات البرنامج لتعزيز برامج التدريب المستقبلية وتحسين الجودة الشاملة للمراجعة.

• عمليات فحص الفعالية - عمليات فحص الجودة الإضافية

كانت عملية فحص الفعالية مبادرة جديدة أطلقت في السنة المالية 2021م بهدف البحث عن إمكانية لتوفير الوقت في منهجية المراجعة الخاصة بنا. تُعد الاستردادات المتدنية مؤشراً لعدم فعالية المراجعة. مع ذلك، يمكن أن تكون الأسباب أيضاً أن منهجية المراجعة كانت في أقصى درجة من الكفاءة، إلا أن رسوم المراجعة لا تسمح بوجود استردادات أعلى قيمة.

وبوجود 6 مجالات تركيز تم تحديدها من النقاشات حول الاستفسارات التي طرحها قادة الارتباطات، حيث تم فحص 11 ارتباطاً خلال السنة. وتم نشر النتائج الرئيسية على الجمهور الأوسع لتحسين جودة المراجعة بشكل أكبر.

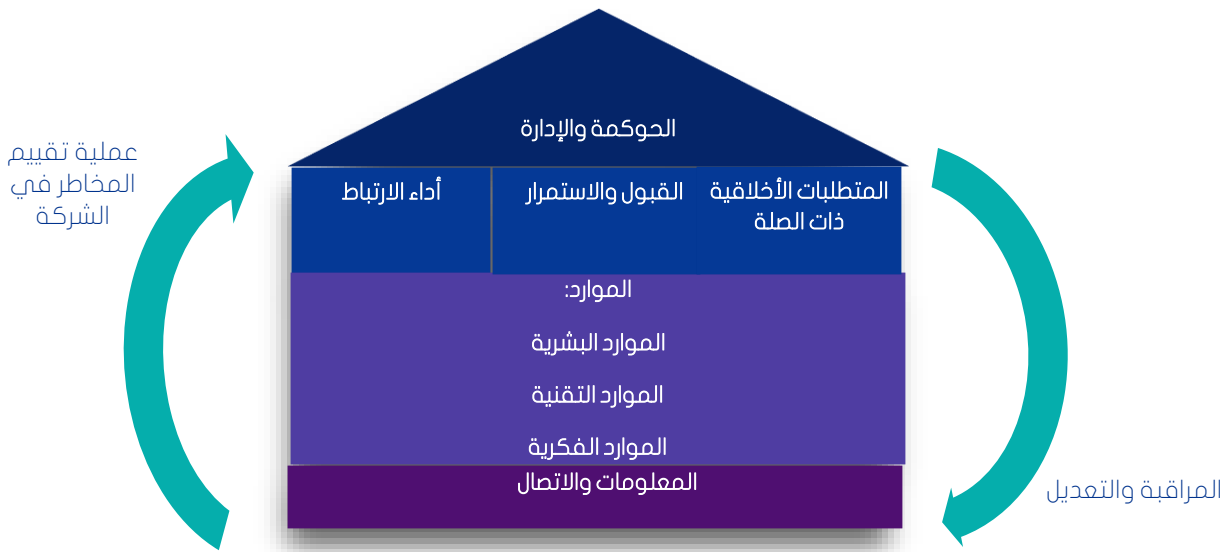
• نظام إدارة الجودة

تطبق كي بي إم جي السعودية نظاماً متسقاً عالمياً لإدارة الجودة يتماشى مع المعيار الدولي لإدارة الجودة (1). والذي اعتمدته مجلس المعايير الدولية للمراجعة والتأكد في سبتمبر 2020م ويسري مفعوله في 15 ديسمبر 2022م. سيتطلب المعيار الدولي لإدارة الجودة (1) من الشركات تصميم وتنفيذ وتشغيل نظام إدارة الجودة لتقديم مراجعة وارتباطات التأكد وارتباطات الخدمات ذات العلاقة ذات جودة عالية باستمرار. ولتقييم فعالية النظام على أساس سنوي.

إن نظام إدارة الجودة - وهو "ركيزة" التحول في جودة المراجعة العالمية - يُعد أساساً لجهودنا لتعزيز جودة المراجعة والاتساق. وهو أمر أساسي للشركة ليتم الاعتراف بها كشركة خدمات مهنية ذات مصداقية. وتُلزم كل شركة عضو في شبكة كي بي إم جي باتباع جدول الأعمال العالمي فيما يتعلق بمسار عمل نظام إدارة الجودة.

وتستمر كي بي إم جي السعودية بإيلاء اهتمام خاص لمسار عمل نظام إدارة الجودة الخاص بها، والذي يشمل تنفيذ الضوابط التي تعمل على تطوير سياساتنا وإجراءاتنا الحالية باتجاه منهجية استباقية لإدارة جودة المراجعة، ولتحقيق استجابة أفضل لمخاطر الجودة في مختلف المكونات داخل الشركة.

فيما يلي المكونات:



تراقب اللجنة التوجيهية لنظام إدارة الجودة في كي بي إم جي السعودية التقدم الشهري المُحرز لمسار العمل هذا، وتقدّم إلى المجلس الإدارة تقريراً بآخر المستجدات فيما يتعلق بذلك. ويتولى الفريق الرئيسي لنظام إدارة الجودة في كي بي إم جي السعودية مسؤولية تشغيل مسار العمل هذا. وبالإضافة إلى مراقبة التقدم الشهري المُحرز، تم تقديم الدعم والمواد اللازمة من قبل الفرق العالمية والإقليمية.

جدول أعمال السعودية لدينا

تلتزم كتي بي إم جي في المملكة العربية السعودية بالتوظيف ورن أن في ذلك ضرورة استراتيجية لأعمالنا. تتحدور رؤيتنا في أن نكون معروفين كشركة موظنة حقاً. وموثوق بها من قبل موظفينا وعملائنا ومجتمعنا. إننا نهذف إلى ترسيخ روح التوظيف من خلال التركيز على تهيئة وتعزيز بيئة شاملة تمكن التوظيف. لقد حددنا لأنفسنا هدفا طموحاً بأن تتجاوز نسبة توظيف المواطنين السعوديين 50٪. وقمنا باستحداث برنامج شامل يركز على جذب المواطنين السعوديين وتطويرهم والاحتفاظ بهم.

كما في 30 سبتمبر 2021 م، يشكل المواطنون السعوديين ما نسبته (52%) من منتسبي قسم المراجعة لدى بي ام جي بالمملكة العربية السعودية.

الشمول والتنوع

إن الشمول والتنوع في كتي بي إم جي واجب تجاري وأخلاقي يساعدنا على بناء الثقة مع موظفينا وعملائنا ومجتمعنا الذي نعيش ونعمل فيه. لقد قمنا بالتركيز على خلق بيئة عمل شاملة ومتنوعة تقدر الخبرات والإمكانيات الفريدة والذي بدوره يشجع على الابتكار والسلوك الأخلاقي في شركتنا. وكما تساعد قيم كتي بي إم جي على تعزيز ثقافتنا وارتباطنا بالمجتمع. التكاليف هو أحد قيمنا وبه نسلط الضوء على أن نحترم بعضنا البعض ونستمد القوة من تنوعنا. وينعكس هذا أيضاً في استراتيجيتنا الشمول والتنوع طوبة الأجل التي تركز على التنوع بين الجنس.

إن كـي بي إـم جـي ملتزمة جداً بتمكين المرأة وتطويرها مهنيًا من خلال توفير برامج التدريب والتنمية ومبادرات تدعم تقدم و تمكين المرأة السعودية. ازدادت نسبة تمثيل الإناث في كـي بي إـم جـي بشكل مطرد خلال السنوات الثلاث الماضية، نحن فخورون بأن غالبية موظفاتنا هن مواطنات سعوديات وأن 48٪ من موظفاتنا السعوديات من الإناث.

في مارس 2021م، أجرت كتي بي إم جي استبيان "نظرة مستقبلية من القيادات النسائية العالمية" مع أخذ رؤى من النساء في جميع أنحاء العالم - ولأول مرة يشمل ذلك قائدات من الإناث السعوديات - وذلك بشأن التحديات والفرص الرئيسية التي تواجه أعمالهن ومشاركة استراتيجياتهن لدفع النمو المستقبلي والمخاطر التي تفلقهن. نحن نعزز في هذا التقرير استكشاف كيف تتوقع القائدات الإناث أن تؤثر جائحة كوفيد-19 على وظائفهم وقضايا أخرى مثل الاستدامة والابتكار والرضا الوظيفي وطريقة العمل الجديدة وكيف يتبنون التغيير الثقافي لتعزيز التنوع بين الجنسين.

وتفتخر كتي بي إم جي السعودية بأن تكون في مقدمة شركات القطاع الخاص الداعمة لـ "تحالف مجموعة العشرين" لتمكين ودعم التمثيل الاقتصادي للمرأة. ويهدف التحالف إلى تمكين المرأة وتسريع تسلّمها للمناصب القيادية في القطاع الخاص عبر دول مجموعة العشرين.

شاركنا كذلك في "الدليل الإرشادي لأفضل الممارسات لعام 2021م"، والذي يهدف إلى أن يكون منصة حية لمشاركة المعرفة للمؤسسات والقادة الذين يعملون على مشاركة أمثلة حية للسياسات والإجراءات التي يتخذها القطاع الخاص لتعزيز تقدم النساء كقادة وتسريع تولي المرأة للمناصب القيادية وتمكينها في القطاع الخاص وغيره.



الملاحق



التقاضي والمطالبات



العقوبات ضد كي بي
إم جي للاستشارات
المهنية



جدول أعمال السعودية
والتركيز على الإدماج
 والتنوع



مراقبة وإصلاح جودة
المراجعة



تقديم جدول أعمال
جودة المراجعة لدينا



الهيكل القانوني
والحوكمة



قيم كي بي إم جي.
وكلمة رئيس مجلس الإدارة
ورئيس قسم المراجعة

العقوبات ضد الشركة

لم يتم فرض أي عقوبة أو غرامة أو قيود على كي بي إم جي في المملكة العربية السعودية أو على المحاسبين القانونيين المعتمدين المسجلين لدينا خلال السنة المالية الماضية.



الملاحق



التقاضي والمطالبات



المقويات ضد كي بي
إم جي للاستشارات
المهنية



جدول أعمال السعودية
والتركيز على الإدماج
 والتنوع



مراقبة وإصلاح جودة
المراجعة



تقديم جدول أعمال
جودة المراجعة لدينا



الهيكل القانوني
والحوكمة



قيم كي بي إم جي.
وكلمة رئيس مجلس الإدارة
ورئيس قسم المراجعة

التقاضي والمطالبات

لم يكن هناك أي تقاضٍ أو دعاوى أو تحقيق مستمر ضد شركة كي بي إم جي في المملكة العربية السعودية أو ضد المحاسبين القانونيين المعتمدين المسجلين لدينا والتي قد يكون لها تأثير مادي على أعمالنا خلال السنة المالية الماضية.





الملاحق



التقاضي والمطالبات



المقويات ضد كي بي
إم جي للاستشارات
المهنية



جدول أعمال السمودة
والتركيز على الإدماج
والتنوع



مراقبة وإصلاح جودة
المراجعة



تقديم جدول أعمال
جودة المراجعة لدينا



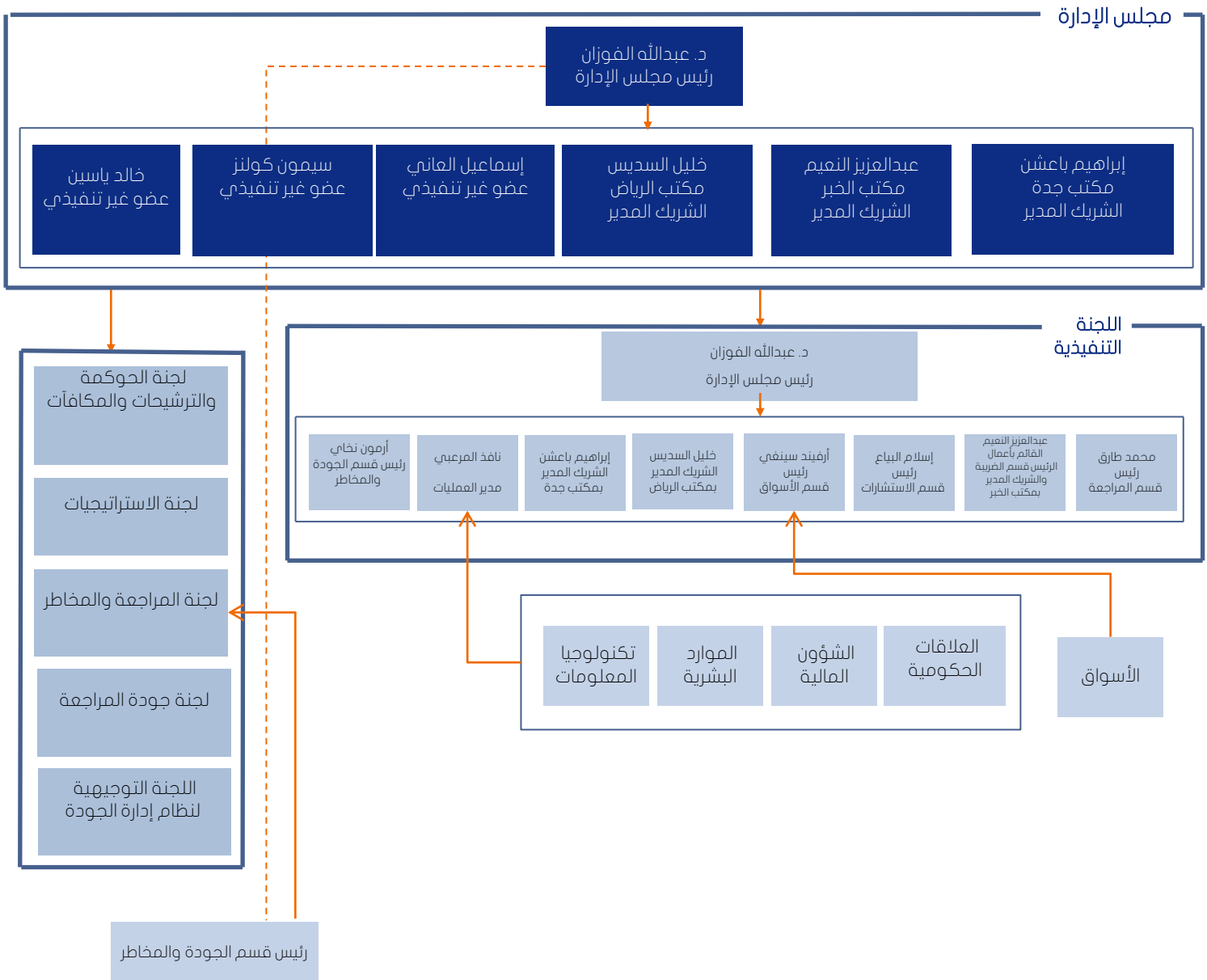
الهيكل القانوني
والحوكمة



قيم كي بي إم جي.
وكلمة رئيس مجلس الإدارة
ورئيس قسم المراجعة

الملاحق

الهيكل التنظيمي





اسم العميل	الشريك
شركة التعاونية للتأمين التعاوني	خليل السديس
البنك الأهلي السعودي (المعروف سابقاً باسم: البنك الأهلي التجاري)	د. عبدالله الفوزان
الشركة المتحدة للتأمين التعاوني	ناصر الشطييري
الشركة المتحدة الدولية للمواصلات	ناصر الشطييري
شركة زهرة الواحة للتجارة	د. عبدالله الفوزان
مجموعة تداول السعودية القابضة	هانني بن حمزة بن أحمد بديري
شركة مركز مقاصة الأوراق المالية ("مقاصة")	خليل السديس
شركة مركز إيداع الأوراق المالية (إيداع)	خليل السديس
الراجحي المالية	خليل السديس
شركة الأول للاستثمار	هانني بن حمزة بن أحمد بديري
شركة البلاد للاستثمار	هانني بن حمزة بن أحمد بديري
مجموعة الدخيل المالية	هانني بن حمزة بن أحمد بديري
شركة سيتي جروب العربية السعودية	ناصر الشطييري
شركة دراية المالية	هانني بن حمزة بن أحمد بديري
شركة المجموعة المالية - هيرميس السعودية	فهد مبارك الدوسري
شركة فاب كابيتال المالية	د. عبدالله الفوزان
شركة أف أي أم بارتنرز كي أس أي	هانني بن حمزة بن أحمد بديري
جي إف إتش المالية السعودية	فهد مبارك الدوسري
شركة آتش اس بي سي العربية السعودية المحدودة	ناصر الشطييري
شركة جي أي بي كابيتال	فهد مبارك الدوسري
شركة جدوى للاستثمار	خليل السديس
شركة ميراك المالية	فهد مبارك الدوسري
شركة الأهلي كابيتال	إبراهيم باعشن
الشركة السعودية للاقتصاد والتنمية للأوراق المالية (سدكو كابيتال)	ناصر الشطييري
شركة سيكو المالية	ناصر الشطييري
شركة سدرة المالية	ناصر الشطييري
إس إم بي سي للخدمات الاستشارية السعودية ش.ذ.م.	هانني بن حمزة بن أحمد بديري
شركة آرش المالية	ناصر الشطييري
شركة بي ان واي ميلون السعودية المالية	فهد مبارك الدوسري
صندوق الراجحي المتقدم للمرابحة	خليل السديس
صندوق الراجحي للسلع بالريال السعودي	خليل السديس
صندوق الراجحي للسلع بالدولار الأمريكي	خليل السديس
صندوق الراجحي المرن للاسهم السعودية	خليل السديس
صندوق الراجحي للأسهم الخليجية	خليل السديس
صندوق الراجحي للأسهم العالمية	خليل السديس
صندوق الراجحي لأسهم قطاع المواد الأساسية	خليل السديس
الراجحي لتنمية رأس المال وتوزيع الأرباح	خليل السديس
صندوق الراجحي إم إس سي أي لمؤشر الأسهم السعودية متعدد العوامل	خليل السديس
صندوق الراجحي المتوازن المتعدد الأصول	خليل السديس
صندوق الراجحي المحافظ متعدد الأصول	خليل السديس
صندوق الراجحي المتنوع للدخل	خليل السديس
صندوق الراجحي للنمو المتعدد الأصول	خليل السديس
صندوق الراجحي للأسهم السعودية	خليل السديس
صندوق الراجحي للأسهم السعودية للدخل	خليل السديس
صندوق الراجحي للصكوك	خليل السديس



الملاحق



التقاضي والمطالبات

المقوبات ضد كي بي
إم جي للاستشارات
المهنيةجدول أعمال السعودية
والتركيز على الإدماج
والتنوعمراقبة وإصلاح جودة
المراجعةتقديم جدول أعمال
جودة المراجعة لديناالهيكل القانوني
والحوكمةقيم كي بي إم جي،
وكلمة رئيس مجلس الإدارة
ورئيس قسم المراجعة

قائمة لعملاء المراجعة من المنشآت الخاضعة لإشراف الهيئة (ESAS) والمحاسبين القانونيين المسجلين المعنيين الذين أجروا المراجعة لهؤلاء العملاء - كما في 30 سبتمبر 2021م (تشمل كيانات ESAS في هذا الملحق تلك التي كانت كي بي إم جي فيها مراجعي الحسابات للسنة المالية 31 ديسمبر 2020م وتم تعيينهم كمراجعين للسنة المالية 31 ديسمبر 2021م) - يتبع....



الشريك	اسم العميل	الشريك	اسم العميل
خليل السديس	صندوق أشمور للتعليم الخليجي	د. عبدالله الفوزان	صندوق الأهلي القابض لصناديق الاستثمار العقارية المتداولة
خليل السديس	صندوق أشمور للاستثمار 3	د. عبدالله الفوزان	صندوق الأهلي للضيافة بمكة المكرمة
خليل السديس	صندوق أشمور للأسهم السعودية	د. عبدالله الفوزان	صندوق الأهلي متعدد الأصول للفرص
خليل السديس	صندوق أشمور السعودي للأغذية	هانني بن حمزة بن أحمد بديري	صندوق الأهلي ريت 1
خليل السديس	صندوق أشمور السعودي للرعاية الصحية 1	د. عبدالله الفوزان	صندوق الأهلي لمؤشر أسهم آسيا والباسفيك
خليل السديس	صندوق أشمور للمدى القصير	د. عبدالله الفوزان	صندوق الأهلي المتنوع للمتاجرة بالريال السعودي
خليل السديس	صندوق أشمور الخليجي المتنوع للمتاجرة	د. عبدالله الفوزان	صندوق الأهلي المتنوع بالدولار الأمريكي
خليل السديس	صندوق أشمور السعودي للرعاية الصحية 2	د. عبدالله الفوزان	صندوق الأهلي لمؤشر أسهم الأسواق الناشئة
هانني بن حمزة بن أحمد بديري	صندوق جدوى للعزيرية للاستثمار العقاري	د. عبدالله الفوزان	صندوق الأهلي لمؤشر أسهم أوروبا
هانني بن حمزة بن أحمد بديري	صندوق جدوى لأسواق الأسهم العربية	د. عبدالله الفوزان	صندوق الأهلي المرن للأسهم السعودية
هانني بن حمزة بن أحمد بديري	صندوق جدوى للاستثمار المشترك (زبوت تشحيم لوب السعودية)	د. عبدالله الفوزان	صندوق الأهلي الخليجي للنمو والدخل
هانني بن حمزة بن أحمد بديري	صندوق جدوى الاستثماري في أسهم الأسواق المتقدمة	د. عبدالله الفوزان	صندوق الأهلي للمتاجرة بالأسهم الخليجية
هانني بن حمزة بن أحمد بديري	صندوق جدوى الاستثماري في أسهم الأسواق الناشئة	د. عبدالله الفوزان	صندوق الأهلي العقاري العالمي للدخل
هانني بن حمزة بن أحمد بديري	صندوق جدوى للأسهم الخليجية	د. عبدالله الفوزان	صندوق الأهلي للمتاجرة بأسهم الرعاية الصحية
هانني بن حمزة بن أحمد بديري	صندوق جدوى للإستثمار في الصكوك العالمية	د. عبدالله الفوزان	صندوق الأهلي للمتاجرة العالمية
هانني بن حمزة بن أحمد بديري	صندوق جدوى للفرص الطبية 2	د. عبدالله الفوزان	صندوق الأهلي متعدد الأصول المتميز
هانني بن حمزة بن أحمد بديري	صندوق جدوى للفرص الطبية 3	د. عبدالله الفوزان	صندوق الأهلي متعدد الأصول للدخل المتوازن
هانني بن حمزة بن أحمد بديري	صندوق جدوى للفرص الطبية 4	د. عبدالله الفوزان	صندوق الأهلي متعدد الأصول للإضافي
هانني بن حمزة بن أحمد بديري	صندوق جدوى للفرص الطبية 4ب	د. عبدالله الفوزان	صندوق الأهلي لمؤشر أسهم أمريكا الشمالية
هانني بن حمزة بن أحمد بديري	صندوق جدوى للصكوك العالمية	د. عبدالله الفوزان	صندوق الأهلي للمتاجرة بالريال السعودي
هانني بن حمزة بن أحمد بديري	صندوق جدوى للاستثمار 12	د. عبدالله الفوزان	صندوق الأهلي للمتاجرة بالأسهم السعودية
هانني بن حمزة بن أحمد بديري	صندوق جدوى للاستثمار 13	د. عبدالله الفوزان	صندوق الأهلي لأسهم الشركات السعودية الصغيرة والمتوسطة
هانني بن حمزة بن أحمد بديري	صندوق جدوى للاستثمار 14	د. عبدالله الفوزان	صندوق الأهلي للصكوك بالدولار الأمريكي
هانني بن حمزة بن أحمد بديري	صندوق جدوى للاستثمار 16	د. عبدالله الفوزان	صندوق الأهلي للصداقات
هانني بن حمزة بن أحمد بديري	صندوق جدوى للاستثمار 17	د. عبدالله الفوزان	صندوق عائد متعدد الإستراتيجيات
هانني بن حمزة بن أحمد بديري	صندوق جدوى للاستثمار 18	د. عبدالله الفوزان	صندوق الأهلي كابيتال الخاص رقم 100
هانني بن حمزة بن أحمد بديري	صندوق جدوى للاستثمار 19	د. عبدالله الفوزان	صندوق الأهلي كابيتال الخاص رقم 101
هانني بن حمزة بن أحمد بديري	صندوق جدوى للاستثمار 20	د. عبدالله الفوزان	صندوق الأهلي كابيتال الخاص رقم 102
هانني بن حمزة بن أحمد بديري	صندوق جدوى للاستثمار 24	د. عبدالله الفوزان	صندوق الأهلي كابيتال الخاص رقم 19
هانني بن حمزة بن أحمد بديري	صندوق جدوى للاستثمار 25	د. عبدالله الفوزان	صندوق الأهلي كابيتال الخاص رقم 20
هانني بن حمزة بن أحمد بديري	صندوق جدوى للاستثمار 31	د. عبدالله الفوزان	صندوق الأهلي كابيتال الخاص رقم 21
هانني بن حمزة بن أحمد بديري	صندوق جدوى للاستثمار 32	د. عبدالله الفوزان	صندوق الأهلي كابيتال الخاص رقم 22
هانني بن حمزة بن أحمد بديري	صندوق جدوى للاستثمار 33	د. عبدالله الفوزان	صندوق الأهلي كابيتال الخاص رقم 42
هانني بن حمزة بن أحمد بديري	صندوق جدوى للاستثمار 34	د. عبدالله الفوزان	صندوق الأهلي كابيتال الخاص ذات الفئة 1
هانني بن حمزة بن أحمد بديري	صندوق جدوى للاستثمار 42	د. عبدالله الفوزان	صندوق الأهلي كابيتال للصكوك ذات الفئة (1) الثاني
هانني بن حمزة بن أحمد بديري	صندوق جدوى لفرص الصناعات الميكانيكية	د. عبدالله الفوزان	صندوق الأهلي كابيتال للصكوك ذات الفئة (1) الثالث
هانني بن حمزة بن أحمد بديري	صندوق جدوى لفرص التكبير	د. عبدالله الفوزان	صندوق إستراتيجية المؤشر
هانني بن حمزة بن أحمد بديري	صندوق جدوى للصناديق العقارية المتداولة (ريت)	فهد مبارك الدوسري	صندوق أي. إن. بي. أي. البوابة الاقتصادية
هانني بن حمزة بن أحمد بديري	صندوق جدوى للفرص المتتقة في التقنية	فهد مبارك الدوسري	صندوق المبارك العقاري للدخل
هانني بن حمزة بن أحمد بديري	صندوق جدوى الكمي للأسهم الأمريكية	فهد مبارك الدوسري	صندوق المبارك العقاري للدخل 2
هانني بن حمزة بن أحمد بديري	صندوق جدوى للإستثمار في صناديق الملكية الخاصة العالمية	خليل السديس	صندوق الإنماء المتداول لصكوك الحكومة السعودية المحلية - قصيرة الأجل
هانني بن حمزة بن أحمد بديري	صندوق جدوى للاستثمار في صناديق الأصول الحقيقية العالمية	ناصر الشطيبي	صندوق الإنماء مكة للتطوير الاول
هانني بن حمزة بن أحمد بديري	صندوق جدوى للأسهم السعودية	ناصر الشطيبي	صندوق الإنماء مكة للتطوير الثاني
هانني بن حمزة بن أحمد بديري	صندوق جدوى للمرابحة بالريال السعودي	ناصر الشطيبي	صندوق كامكو للأسهم السعودية
هانني بن حمزة بن أحمد بديري	صندوق الثقة الوقفي	ناصر الشطيبي	صندوق التعليم والرعاية الصحية المدمج





قائمة لعملاء المراجعة من المنشآت الخاضعة لإشراف الهيئة (ESAS) والمحاسبين القانونيين المسجلين المعنيين الذين أجروا المراجعة لهؤلاء العملاء - كما في 30 سبتمبر 2021م (تشمل كيانات ESAS في هذا الملحق تلك التي كانت كي بي إم جي فيها مراجعي الحسابات للسنة المالية 31 ديسمبر 2020م وتم تعيينهم كمراجعين للسنة المالية 31 ديسمبر 2021م)



الشريك	اسم العميل
هانبي بن حمزة بن أحمد بديري	صندوق الاستثمار كابيتال للصكوك الخاص 42
هانبي بن حمزة بن أحمد بديري	صندوق الاستثمار كابيتال للصكوك الخاص 45
هانبي بن حمزة بن أحمد بديري	صندوق الاستثمار كابيتال للاستثمار 44
هانبي بن حمزة بن أحمد بديري	صندوق الاستثمار كابيتال للاستثمار 46
هانبي بن حمزة بن أحمد بديري	صندوق الاستثمار كابيتال للاستثمار 48
هانبي بن حمزة بن أحمد بديري	صندوق الاستثمار كابيتال للاستثمار 49
هانبي بن حمزة بن أحمد بديري	صندوق الاستثمار كابيتال للاستثمار 50
هانبي بن حمزة بن أحمد بديري	صندوق صائب للأسهم الخليجية
هانبي بن حمزة بن أحمد بديري	صندوق صائب برج سرايا للتطوير العقاري
هانبي بن حمزة بن أحمد بديري	صندوق صائب للشركات السعودية
هانبي بن حمزة بن أحمد بديري	صندوق صائب للأسهم السعودية
هانبي بن حمزة بن أحمد بديري	صندوق صائب للمتاجرة بالسلع
هانبي بن حمزة بن أحمد بديري	صندوق أجدان رايخ للتطوير العقاري
ناصر الشطييري	صندوق سدكو كابيتال بارتنرز للفرص
ناصر الشطييري	صندوق سدكو كابيتال للدخل العقاري 1
ناصر الشطييري	صندوق سدكو كابيتال للدخل العقاري 2
ناصر الشطييري	صندوق سدكو كابيتال ريت
ناصر الشطييري	صندوق سدكو كابيتال ستيك كوريا للفرص
ناصر الشطييري	صندوق سيدكو كابيتال خزينة سوق المال
ناصر الشطييري	صندوق سدره للدخل
ناصر الشطييري	صندوق سدره للمتاجرة
ناصر الشطييري	صندوق الملز للفرص العقارية الثالث
فهد مبارك الدوسري	صندوق سي إس إس آي للصناعات الغذائية
ناصر الشطييري	صندوق إليت فليكس السعودية
ناصر الشطييري	صندوق سارة الثاني للاستثمار العقاري
ناصر الشطييري	الصندوق السعودي للتطوير والتدريب

الشريك	اسم العميل
هانبي بن حمزة بن أحمد بديري	صندوق إتش إس بي سي المرن لأسهم الصين والهند
هانبي بن حمزة بن أحمد بديري	صندوق إتش إس بي سي للمرابحة المطور
هانبي بن حمزة بن أحمد بديري	صندوق إتش إس بي سي للأسهم الخليجية
هانبي بن حمزة بن أحمد بديري	صندوق إتش إس بي سي للأسهم الخليجية ذات الدخل
هانبي بن حمزة بن أحمد بديري	صندوق إتش إس بي سي لأسهم الأسواق العالمية الناشئة
هانبي بن حمزة بن أحمد بديري	صندوق إتش إس بي سي لمؤشر الأسهم العالمية
هانبي بن حمزة بن أحمد بديري	صندوق إتش إس بي سي اللوجستي للدخل
هانبي بن حمزة بن أحمد بديري	صندوق إتش إس بي سي المتوازن للأصول المتنوعة
هانبي بن حمزة بن أحمد بديري	صندوق إتش إس بي سي الدفاعي للأصول المتنوعة
هانبي بن حمزة بن أحمد بديري	صندوق إتش إس بي سي المتنامي للأصول المتنوعة
هانبي بن حمزة بن أحمد بديري	صندوق الاستثمارات الخاصة إتش إس بي سي 17
هانبي بن حمزة بن أحمد بديري	صندوق الاستثمارات الخاصة إتش إس بي سي 30
هانبي بن حمزة بن أحمد بديري	صندوق الاستثمارات الخاصة إتش إس بي سي 31
هانبي بن حمزة بن أحمد بديري	صندوق الاستثمارات الخاصة إتش إس بي سي 32
هانبي بن حمزة بن أحمد بديري	صندوق إتش إس بي سي السعودي 20 المتداول
هانبي بن حمزة بن أحمد بديري	صندوق إتش إس بي سي لأسهم الشركات السعودية
هانبي بن حمزة بن أحمد بديري	صندوق إتش إس بي سي لأسهم شركات البناء والإسمنت السعودية
هانبي بن حمزة بن أحمد بديري	صندوق إتش إس بي سي للأسهم السعودية
هانبي بن حمزة بن أحمد بديري	صندوق إتش إس بي سي للأسهم السعودية للدخل
هانبي بن حمزة بن أحمد بديري	صندوق إتش إس بي سي لأسهم المؤسسات المالية السعودية
هانبي بن حمزة بن أحمد بديري	صندوق إتش إس بي سي المرن للأسهم السعودية
هانبي بن حمزة بن أحمد بديري	صندوق إتش إس بي سي لأسهم الشركات الصناعية السعودية
هانبي بن حمزة بن أحمد بديري	صندوق إتش إس بي سي للمرابحة بالريال السعودي
هانبي بن حمزة بن أحمد بديري	صندوق إتش إس بي سي للصكوك
هانبي بن حمزة بن أحمد بديري	صندوق إتش إس بي سي للمرابحة بالدولار الأمريكي



ملخص تدريبات موظفي المراجعة الذي يعملون مع العملاء الخاضعين لإشراف هيئة السوق المالية

التعليم المهني المستمر - للسنة المالية المنتهية في 30 سبتمبر 2021م

م.	الأسماء	المسمى الوظيفي	منهجية المراجعة والمحاسبة وإدارة الجودة والمخاطر والإدارة	عدد الساعات	نوع التدريب: داخلي / خارجي / رسمي / غير رسمي
1	د. عبدالله الفوزان	شريك	نعم	59	داخلي وخارجي ورسمي
2	خليل السديس	شريك	نعم	101	داخلي وخارجي ورسمي
3	إبراهيم باعشن	شريك	نعم	149	داخلي وخارجي ورسمي
4	عبدالعزیز النعيم	شريك	نعم	85	داخلي وخارجي ورسمي
5	ناصر الشطيبي	شريك	نعم	59	داخلي وخارجي ورسمي
6	فهد مبارك الدوسري	شريك	نعم	167	داخلي وخارجي ورسمي
7	هانني بن حمزة بن أحمد بديري	شريك	نعم	98	داخلي وخارجي ورسمي
8	خلود موسى	شريك	نعم	138	داخلي وخارجي ورسمي
9	محمد طارق	مدير تنفيذي رئيسي	نعم	61	داخلي وخارجي ورسمي
10	فرقان الله خان	مدير تنفيذي رئيسي	نعم	41	داخلي وخارجي ورسمي
11	عبدالله أكبر	مدير تنفيذي رئيسي	نعم	58	داخلي وخارجي ورسمي
12	محمد علاء الدين	مدير تنفيذي رئيسي	نعم	50	داخلي وخارجي ورسمي
13	أرمون أشتاران نخي	مدير تنفيذي رئيسي	نعم	47	داخلي وخارجي ورسمي
14	أشرف حسن	مدير تنفيذي رئيسي	نعم	45	داخلي وخارجي ورسمي
15	ديل كلارك	مدير تنفيذي رئيسي	نعم	72	داخلي وخارجي ورسمي
16	فيصل سانا	مدير تنفيذي رئيسي	نعم	94	داخلي وخارجي ورسمي
17	فاروق كريم	مدير تنفيذي رئيسي	نعم	45	داخلي وخارجي ورسمي
18	كاشف ظفر	مدير تنفيذي رئيسي	نعم	65	داخلي وخارجي ورسمي
19	أويس شهاب	مدير تنفيذي رئيسي	نعم	64	داخلي وخارجي ورسمي
20	فيليب نولز	مدير تنفيذي رئيسي	نعم	70	داخلي وخارجي ورسمي
21	تامر الماوي	مدير تنفيذي رئيسي	نعم	44	داخلي وخارجي ورسمي
22	محمد عيلوش	مدير تنفيذي رئيسي	نعم	83	داخلي وخارجي ورسمي
23	بلال عدنان مروش	مدير تنفيذي رئيسي	نعم	101	داخلي وخارجي ورسمي
24	طارق زيد فهمي مرقا	مدير تنفيذي رئيسي	نعم	50	داخلي وخارجي ورسمي
25	راغاف سويندركومار	مدير تنفيذي رئيسي	نعم	51	داخلي وخارجي ورسمي
26	سلمان شودري	مدير تنفيذي رئيسي	نعم	65	داخلي وخارجي ورسمي
27	هشام محمد إبراهيم مصطفى	مدير تنفيذي	نعم	48	داخلي وخارجي ورسمي
28	مظهر سليم حمداني	مدير تنفيذي	نعم	65	داخلي وخارجي ورسمي
29	محمد هشيم	مدير تنفيذي	نعم	61	داخلي وخارجي ورسمي
30	موفق عميرة	مدير تنفيذي	نعم	55	داخلي وخارجي ورسمي
31	محمد ميمون	مدير تنفيذي	نعم	68	داخلي وخارجي ورسمي
32	محمد طه زاهد	مدير تنفيذي	نعم	253	داخلي وخارجي ورسمي
33	هيثم السعداني	مدير تنفيذي	نعم	41	داخلي وخارجي ورسمي
34	محمد نافيد	مدير تنفيذي	نعم	75	داخلي وخارجي ورسمي
35	هاشم حسين	مدير تنفيذي	نعم	90	داخلي وخارجي ورسمي
36	نافين قوياال	مدير تنفيذي	نعم	69	داخلي وخارجي ورسمي
37	صالح بن محمد بن صالح مصطفى	مدير تنفيذي	نعم	87	داخلي وخارجي ورسمي

مجموع ساعات ارتباطات المراجعة لعملاء المراجعة الخاضعين لإشراف هيئة السوق المالية للفترة المنتهية في 30 سبتمبر 2021م



خلال السنة التي يشملها تقرير الشفافية، أمضت كي بي إم جي في المملكة العربية السعودية حوالي 177,531 ساعة عمل في أعمال مراجعة لعملاء المنشآت الخاضعة لإشراف الهيئة. مجموع الساعات التي قضاها المحاسبون القانونيون المسجلون لعملاء المراجعة للمنشآت الخاضعة لإشراف الهيئة يمثل 0.88% تقريباً من إجمالي عدد الساعات التي قضيت في ارتباطات المراجعة للمنشآت الخاضعة لإشراف الهيئة.

معلومات مالية للسنة المالية المنتهية في 30 سبتمبر 2021م



الإيرادات			
بملايين الريالات السعودية	المعلومات المالية		م.
835	إجمالي الإيرادات		1
75	إجمالي الإيرادات من ارتباطات المراجعة للمنشآت الخاضعة لإشراف الهيئة		2
12	إجمالي الإيرادات من الخدمات الأخرى للمنشآت الخاضعة لإشراف الهيئة التي راجعت عليها كي بي إم جي	إجمالي الإيرادات من الخدمات الأخرى للمنشآت الخاضعة لإشراف الهيئة	3
31			
178	إجمالي الإيرادات من ارتباطات المراجعة لمنشآت غير المنشآت الخاضعة لإشراف الهيئة		4
35	إجمالي الإيرادات من الخدمات الأخرى لمنشآت غير المنشآت الخاضعة لإشراف الهيئة التي راجعت عليها كي بي إم جي	إجمالي الإيرادات من الخدمات الأخرى لمنشآت غير المنشآت الخاضعة لإشراف الهيئة	5
504			

المساهمون في الشركة



الشركة شركة مساهمة مقفلة مسجلة بالمملكة العربية السعودية وتضم 15 مساهماً كما في 30 سبتمبر 2021م على النحو التالي:

م.	الاسم	م.	الاسم
1.	عبدالله الفوزان	2.	خليل السديس
3.	إبراهيم باعشن	4.	عبدالعزیز النعيم
5.	طارق السنيدي	6.	خلود موسى
7.	فهد مبارك الدوسري	8.	ناصر الشطيبي
9.	هاني بن حمزة بن أحمد بديري	10.	إسماعيل العاني
11.	حنان العوين	12.	صالح بن محمد بن مصطفى
13.	عبدالله الثقفي	14.	نايف ادريس
15.	محمد الخليوي		



www.kpmg.com/sa

إن المعلومات التي وردت هنا تصنف ذات طبيعة عامة ولا تهدف إلى معالجة الظروف المحددة لأي فرد أو كيان معين.

© 2022م كي بي إم جي للاستشارات المهنية شركة مساهمة سعودية مقفلة، مسجلة في المملكة العربية السعودية وهي عضو غير شريك في الشبكة العالمية لشركات كي بي إم جي المستقلة والتابعة لـ كي بي إم جي العالمية المحدودة، شركة إنجليزية خاصة محدودة بالضمان. إن اسم وشعار كي بي إم جي هما علامتان تجاريتان مسجلتان أو علامتان تجاريتان لـ كي بي إم جي العالمية.