

# تقرير الشفافية لعام 2022م

تركيزنا الدائم على الجودة

كي بي إم جي للاستشارات المهنية  
المملكة العربية السعودية

تقرير الشفافية لعام 2022م  
للسنة المنتهية في 30 سبتمبر 2022م



الملاحق



التقاضي والمطالبات



العقوبات ضد كي بي إم  
جي للاستشارات المهنية



جدول أعمال السعودية  
والتركيز على الإدماج  
والتنوع



مراقبة ومعالجة جودة  
المراجعة



تقديم جدول أعمال جودة  
المراجعة لدينا



الهيكل القانوني والحوكمة



قيم كي بي إم جي، وكلمة رئيس  
مجلس الإدارة ورئيس قسم  
المراجعة

# قيم كي بي إم جي

تلتزم كي بي إم جي بتقديم جودة وخدمة مميزة في جميع أعمالها، والمساعدة في جلب أفضل العملاء وكسب ثقة الجمهور من خلال الإجراءات والسلوكيات على المستوى المهني والشخصي.

إن قيمنا توجه سلوكياتنا اليومية حيث ترشدنا لكيفية التصرف واتخاذ القرارات وكيف نعمل مع بعضنا البعض ومع عملائنا والشركات التي نراجعها، وجميع أصحاب المصلحة لدينا.

فيما يلي قيمنا:

□ **النزاهة:** متعهدون بفعل الصواب

□ **التميز:** مستمرون في التعلم والتطور

□ **الشجاعة:** مقدمون في فكرنا وأدائنا

□ **التكاتف:** نحترم بعضنا البعض ونستمد القوة من تنوعنا

□ **نحو الأفضل:** ساعون من أجل تنمية مستدامة لعائلتنا في كي بي إم جي وتحقيق الفائدة لمجتمعاتنا وعملائنا



الملاحق



التقاضي والمطالبات



العقوبات ضد كي بي إم  
جي للاستشارات المهنية



جدول أعمال السعودية  
والتركيز على الإدماج  
والتنوع



مراقبة ومعالجة جودة  
المراجعة



تقديم جدول أعمال جودة  
المراجعة لدينا



الهيكل القانوني والحوكمة



قيم كي بي إم جي، وكلمة رئيس  
مجلس الإدارة ورئيس قسم  
المراجعة

# معاً نحو الأفضل: ساعون من أجل تحقيق الجودة في كل ما نعمل

سيرتبط نجاح كي بي إم جي بجودة الخدمات التي نقدمها لهؤلاء الذين يعتمدون علينا. لأكثر من 150 عاماً، ساعدتنا الجودة على أن نصبح شريكاً موثوقاً به في الكثير من الأعمال ولدى أصحاب المصلحة حول العالم، ومهما تغيرت مقاييس النجاح حول العالم، سيظل مستوى الجودة هو المقياس الذي يحدد نجاحنا دائماً.

ولهذا السبب ننقل خبرتنا في المراجعة للعملاء وفرقتنا من خلال الاستثمار في كي بي إم جي Clara – منهجية المراجعة ونظام سير العمل المعتمد على قاعدة بيانات سحابية. تقدم كي بي إم جي Clara مخرجات أكثر ذكاءً مستفادة من البيانات ورؤى أعمق من خلال دمج أفضل التقنيات مع أفضل ما لدى منسوبينا من مهارات. تساعد هذه التقنية الرائدة في السوق أكثر من 90,000 مراجع حسابات في 144 دولة على تقديم عمليات مراجعة متسقة وعالية الجودة بطريقة سلسة.

ولقد عززنا أيضاً اتساق وقوة نظام إدارة الجودة لدينا في مؤسستنا العالمية للالتزام بالمعيار الدولي الجديد لإدارة الجودة (1). نحن نعتقد أن التنفيذ والالتزام الدائمين بهذه المتطلبات والقصد من وراء وضع هذه المعايير المهنية سيساعد في تعزيز مستويات الجودة التي نقدمها في مؤسستنا لجميع عملائنا بغض النظر عن حجم أو مكان عملهم.

مع تسارع ظهور المسائل المتعلقة بالبيئة والمجتمع والحوكمة والتقارير غير المالية على جدول أعمال أصحاب المصلحة، يلعب مراجعو الحسابات دوراً مهماً في تقديم الأفكار وضمان الجودة المستقل الذي سيضيف المصداقية إلى مثل هذه التقارير. تقوم كي بي إم جي في المملكة العربية السعودية بتعزيز مهارات مهنيي المراجعة لتطوير مجموعة مهارات متعددة التخصصات، حيث نعتقد أن مراجعي القوائم المالية في وضع جيد لتقديم خدمات التأكيد حول تقرير البيئة والمجتمع والحوكمة نظراً لمدى ترابط المعلومات المالية وغير المالية. بالإضافة إلى ذلك، تقوم كي بي إم جي في المملكة العربية السعودية بتوظيف خبراء في هذا الموضوع بما يتماشى مع خطتنا العالمية لاستثمار 1.5 مليار دولار أمريكي (عالمياً) لتطوير القدرات والحلول عبر شركائنا الأعضاء خاصة مع ظهور معايير جديدة للتقرير وتطور توقعات أصحاب المصلحة عالمياً وفي المملكة العربية السعودية.

يتطلب تقديم خدمات عالية الجودة العمل بجد وتفانٍ وتركيز بالإضافة إلى الاستثمار المستمر في الأشخاص الذين يقدمون هذه الخدمات ذات الجودة العالية. نحن على ثقة بأن منسوبينا الاستثنائيين- الذين يلتزمون بقواعد السلوك ويطبقون قيمنا ويهتمون بفعل كل ما هو صحيح - معنا في هذه الرحلة. كانت السنوات القليلة الماضية مليئة بالتحديات وكان صمود والتزام منسوبينا الملحوظ لتقديم خدمات عالية الجودة لجميع عملائنا وجميع أصحاب المصلحة مصدر إلهام لنا. نقوم بمساعدة منسوبينا على توسيع مسيرتهم المهنية ودعم رفاهيتهم وبناء بيئة عمل صحية وشاملة. إن نجاحهم الشخصي هو مفتاح نمونا الجماعي.

لقد كانت خدمات المراجعة جزءاً أساسياً من أعمالنا لأجيال، ومع تغير العالم بشكل كبير، ظل إخلاصنا ثابتاً لضمان العمل الناجح لأسواق رأس المال من خلال الجودة المثبتة لعمليات المراجعة. هذا هو سبب نجاحنا لمدة 150 عاماً، وسيكون مقياس الجودة لدينا هو السبب لتواجدنا هنا لـ 150 عاماً أخرى.

عملت كي بي إم جي في المملكة العربية السعودية منذ 1992. واسم الشركة القانوني حالياً هو كي بي إم جي للاستشارات المهنية. نعتقد نحن - مراجعي الحسابات في كي بي إم جي السعودية - أن مراجعي الحسابات المستقلين ينفذون دوراً قيماً في كونهم وسيطاً موثقاً به بين مزودي معلومات الأعمال ومستخدمي تلك المعلومات. في أعقاب الأزمات والفضائح الاقتصادية التي حدثت في السنوات القليلة الماضية، نعتقد أن مراجعي الحسابات المستقلين على أعتاب تغيير تحويلي. يطالب أصحاب المصلحة بالمزيد من الشفافية، ونحن نستجيب لذلك من خلال تغيير طريقة عملنا والمبادرة في الاستماع إلى أصحاب المصلحة لدينا وتبني البيانات والتحليلات والعمليات الجديدة التي تمكننا من جعل المراجعة أكثر صلة بالموضوع والاستمرار في رفع مستوى الجودة.

سواصل العمل الجاد دائماً لتزويدكم بهذه الجودة وكسب ثقتكم.

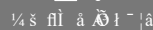
وشكراً مرة أخرى لثقتكم في كي بي إم جي.



محمد طارق  
رئيس قسم المراجعة



د. عبدالله حمد الفوزان  
رئيس مجلس الإدارة







الملاحق



التقاضي والمطالبات



العقوبات ضد كي بي إم  
جي للاستشارات المهنية



جدول أعمال السعودة  
والتركيز على الإدماج  
والتنوع



مراقبة ومعالجة جودة  
المراجعة



تقديم جدول أعمال جودة  
المراجعة لدينا



الهيكل القانوني والحوكمة



قيم كي بي إم جي، وكلمة رئيس  
مجلس الإدارة ورئيس قسم  
المراجعة

## الهيكل التنظيمي



يرأس الشركة رئيس مجلس إدارة منتخب وهو الدكتور عبدالله الفوزان، الذي تم تعيينه في ديسمبر 2018م بعد الانتخابات والتصويت السري. تم إدراج الهيكل التنظيمي للشركة في الملحق وموضح كما يلي.

## مجلس الإدارة



- وفيما يلي أمثلة على المسؤوليات الرئيسية للجنة الإدارة:
- الإشراف على جميع القضايا المتعلقة باستراتيجية الشركة ووضع السياسات العامة لتنفيذ هذه الاستراتيجيات بفعالية
- اعتماد القرارات الاستراتيجية وتوجيه فريق الإدارة
- تطوير مصفوفة الصلاحيات والتوصية لمجلس الإدارة للموافقة عليها
- وضع جداول الرواتب وسياسة الترقيات وتقييم الأداء وخطط المكافآت والتوصية بها إلى لجنة الحوكمة والترشيحات والمكافآت
- الموافقة على المعاملات التي تتجاوز حد السلطة الممنوحة لرؤساء الأقسام وشركاء إدارة المكاتب

تجتمع لجنة الإدارة عادةً مرة على الأقل كل أسبوع إلا أنه تُعقد اجتماعات إضافية إذا تطلب أي أمر عاجل مناقشة لجنة الإدارة ومشورتها.

## لجنة المراجعة والمخاطر



يتمثل الدور الرئيسي للجنة المراجعة والمخاطر في مساعدة مجلس الإدارة في أداء مسؤولية الإشراف على سياسات وممارسات وضوابط التقارير المالية للشركة، واستراتيجيات قسم المراجعة الداخلية والخارجية وإدارة المخاطر. إن اللجنة مخولة بإنشاء قسم المراجعة الداخلية وتعيين مراجع الحسابات الداخلي وكذلك مراجع الحسابات الخارجي المستقل الذين يتعين على كلاهما تقديم التقارير مباشرة للجنة المراجعة والمخاطر. بالإضافة إلى ذلك، تكون لجنة المراجعة والمخاطر مسؤولة عن مراجعة السياسات المحاسبية المعمول بها وإبلاغ مجلس الإدارة بأي توصية تتعلق بها. كما تشرف لجنة المراجعة والمخاطر على قسم إدارة المخاطر في الشركة، وتراقب نتائج الفحوصات (الداخلية والخارجية) التي يتم إجراؤها وتنفيذ خطط العمل.

تجتمع لجنة المراجعة والمخاطر عادةً بشكل ربع سنوي، إلا أنه تُعقد اجتماعات إضافية إذا تطلب أي أمر عاجل مناقشة لجنة المراجعة والمخاطر ومشورتها. تم عقد 10 اجتماعات للجنة خلال الفترة من 1 أكتوبر 2021م إلى 30 سبتمبر 2022م.

إن الجهة الرئيسية للشركة المنوط بها الحوكمة هي مجلس الإدارة، وهو المسؤول عن النمو والازدهار طويل الأجل للشركة مع ضمان تحقيق أهداف ورؤية وقيم كي بي إم جي. يقود رئيس المجلس الإدارة مجلس الإدارة، الذي يدير المؤسسة، ويعتمد استراتيجية الشركة، ويشرف على تنفيذها ومراقبة الأداء وفقاً لخطة العمل. كما يضمن مجلس الإدارة وجود عملية مقبولة لإدارة الأمور الثقافية والأخلاقية والمخاطر والسمعة التي تؤثر على الأعمال، بما في ذلك الالتزام بالقوانين والأنظمة واللوائح الأخرى ذات الصلة بأعمالنا والسياسات العالمية لشركة كي بي إم جي.

مجلس الإدارة مسؤول عن اعتماد مراقبة الاستراتيجية الشاملة للشركة. يكون مجلس الإدارة مخولاً بالموافقة والإشراف على تنفيذ ما يلي في الشركة:

- الخطط الاستراتيجية والميزانيات السنوية؛
- استراتيجية المخاطر الشاملة، بما في ذلك حد تقبل المخاطر؛
- سياسات إدارة المخاطر والالتزام؛
- أنظمة الرقابة الداخلية؛
- إطار الحوكمة ومبادئ وقيم الشركة، بما في ذلك قواعد السلوك،
- نظام المكافآت.

## لجنة الإدارة



تتولى لجنة الإدارة إدارة الأنشطة اليومية للشركة وتتضمن مسؤولياتها وضع وتنفيذ خطط العمل، ومراقبة الأداء التشغيلي والمالي، وتحديد الأولويات وتوزيع الموارد، والاستثمار وإدارة ملف المخاطر للشركة.

يرأس لجنة الإدارة رئيس مجلس الإدارة. إضافة إلى رئيس مجلس الإدارة، تتضمن لجنة الإدارة مدير العمليات ورؤساء أقسام المراجعة والضرائب والاستشارات والتسويق وإدارة الجودة والمخاطر ورئيس قسم الموارد البشرية ورئيس قسم الشؤون الرقمية.

يتمثل دور لجنة الإدارة في مساعدة مجلس الإدارة في تنفيذ استراتيجية الشركة وإدارة الأمور التشغيلية اليومية للشركة، باستثناء تلك المحفوظة للمجلس.

## اللجنة التوجيهية لنظام إدارة الجودة

الغرض من اللجنة التوجيهية لنظام إدارة الجودة هو العمل كهيئة موحدة لدعم أهداف إدارة الجودة الشاملة عبر جميع مستويات القيادة في الشركة لضمان رؤية الهدف العالمي المشترك للتنفيذ في الوقت المناسب كجزء من التزامنا بالجودة. يشمل الدور والمسؤوليات الرئيسية للجنة ما يلي:

- (1) تشمل المسؤولية الأساسية للإشراف على عملية تنفيذ نظام إدارة الجودة وتقييم قرارات التنفيذ المهمة والتصديق عليها.
- (2) إرساء القيم التوجيهية للتنفيذ الفعال على مستوى الشركة من خلال وضع وتعزيز الرسائل الرئيسية بشأن دعم نظام إدارة الجودة العالمي الجديد داخل الشركة العضو.
- (3) تلقي تحديثات من قادة نظام إدارة الجودة وقادة تنفيذ نظام إدارة الجودة فيما يتعلق بحالة التنفيذ والاختبار والنتائج والإجراءات العلاجية.
- (4) الإشراف على ومراقبة التقدم المحرز في تنفيذ المعيار الدولي لإدارة الجودة 1 بناءً على الجداول الزمنية العالمية وخطة المشروع.
- (5) تقديم الاستشارات لفريق التنفيذ على المستوى الاستراتيجي، عند الحاجة، لا سيما فيما يتعلق بالضوابط الجديدة/المحسنة والمقترحة/المطلوبة من قبل فريق نظام إدارة الجودة العالمي.
- (6) تسهيل حل المشكلات الناشئة عن تنفيذ الضوابط من خلال المناقشات مع المسؤولين عن العملية.
- (7) توفير التوجيه والإرشاد لمشروع نظام إدارة الجودة من خلال ضمان دمج الخطط لأهداف استراتيجية أخرى.
- (8) العمل كجهة لتصعيد طلبات التمويل / الموارد لئتم فحصها والمضي قدماً حسب الحاجة سواء داخل الشركة العضو أو على المستوى الإقليمي.
- (9) تعزيز الرسائل الرئيسية لنظام إدارة الجودة بما في ذلك التواريخ والمعالم الرئيسية حتى في خضم أي حالة من عدم اليقين.
- (10) التأكد من مراعاة المدخلات من مندوبي الإدارات الأخرى (الضرائب والاستشارات) لأي تحد في تنفيذ رقابة / نشاط عملية محدد يتأثر بالمعيار الدولي لإدارة الجودة 1.
- (11) جمع وتوجيه المعلومات حول سلوك / عقلية القادة الآخرين داخل الشركة لطرحها لدى المجموعة التوجيهية للنظر في إجراءات القيادة المطلوبة في الدولة لدعم تنفيذ إدارة نظام الجودة الجديد.



الملاحق



التقاضي والمطالبات



العقوبات ضد كي بي إم  
جي للاستشارات المهنية



جدول أعمال السعودة  
والتركيز على الإدماج  
والتنوع



مراقبة ومعالجة جودة  
المراجعة



تقديم جدول أعمال جودة  
المراجعة لدينا



الهيكل القانوني والحوكمة



قيم كي بي إم جي، وكلمة رئيس  
مجلس الإدارة ورئيس قسم  
المراجعة

## لجنة الحوكمة والترشيحات والمكافآت



يتمثل دور لجنة الحوكمة والترشيحات والمكافآت في مساعدة مجلس الإدارة في إدارة ومراجعة الالتزام بسياسات حوكمة الشركة. كما تساعد اللجنة مجلس الإدارة في مراجعة المكافآت المدفوعة لمجلس الإدارة والشركاء في الشركة، وإجراء تقييم بشكل دوري لمجلس الإدارة ولجانه، وتقديم توصيات إليه.

المسؤوليات الرئيسية للجنة الترشيحات والمكافآت هي:

- الإشراف على عمليات تعيين المناصب القيادية؛
- مراجعة واعتماد سياسة المكافآت والعلاوات السنوية للموظفين؛
- مراجعة عملية تخصيص الأرباح وتوزيعها على الشركاء؛
- تقديم توصيات بشأن الأداء وتوزيع الأرباح على رئيس مجلس الإدارة والشريك الرئيسي؛ و
- مراجعة توصيات الشريك الرئيسي فيما يتعلق بأداء لجنة الإدارة.

اجتمعت اللجنة عدة مرات خلال السنة. تتعلق الأنشطة الرئيسية للجنة بمراجعة واعتماد قبول شركاء جدد/ مديريين رئيسيين، واعتماد حزم الأجور والمكافآت، وإجراء مناقشات بشأن حوكمة الشركة وهيكلها القانوني واعتماد سياسة المكافآت التي أوصى بها مجلس الإدارة ولجنة الإدارة من خلال رئيس مجلس الإدارة.

## لجنة جودة المراجعة



إن الغرض من لجنة جودة المراجعة هو الإشراف نيابة عن مجلس الإدارة على جميع الأمور ذات الصلة بجودة المراجعة بما في ذلك نتائج الفحص والمخاطر ذات الصلة بالعلامة التجارية والأنظمة، بالإضافة إلى التخاطب مع الهيئات التنظيمية الرئيسية. يتمثل دور هذه اللجنة في ضمان توفير إدارة للمراجعة والشركة مع دعم وتوجيه كافٍ لاتخاذ قرارات استراتيجية طويلة الأجل لتعزيز الثقة العامة وجودة المراجعة. إن اللجنة مسؤولة عن ضمان ما يلي من بين أمور أخرى:

- تنفيذ جميع مبادرات جودة المراجعة العالمية والإقليمية بمستوى الدقة المطلوب؛
- التزام قسم المراجعة بالمعيار الدولي لرقابة الجودة (1)
- وجود نظام للرقابة الداخلية للحد من حوادث جودة المراجعة ومراقبتها والإبلاغ عنها ومعالجتها؛
- تحديد مجالات التركيز الرئيسية المتعلقة بالثقة العامة وجودة المراجعة؛
- مراقبة مؤشرات جودة المراجعة الرئيسية؛
- تقديم التأكيدات إلى مجلس الإدارة ولجنة الإدارة بشأن مدى ملائمة نظام الرقابة الداخلية فيما يتعلق بالمراجعة.
- تجتمع لجنة جودة المراجعة على أساس شهري لمراجعة التقدم المحرز في المجالات المذكورة أعلاه.
- اجتمعت اللجنة 11 مرة خلال الفترة من 1 أكتوبر 2021م إلى 30 سبتمبر 2022م. ناقشت اللجنة مبادرات جديدة بشأن الجودة ونتائج فحوصات الجودة (الداخلية والخارجية)، ونقاط العمل الناتجة عن تلك الفحوصات وأي أمور أخرى ذات صلة بجودة المراجعة.

## لجنة الاستراتيجيات



يُمكن دور لجنة الاستراتيجيات في مساعدة مجلس الإدارة على وضع الاستراتيجية والخطط الاستراتيجية والأهداف الرئيسية للشركة. وعند القيام بذلك تأخذ لجنة الاستراتيجيات في الاعتبار الموارد الحالية للشركة والمخاطر والظروف الاقتصادية والسوقية والنمو، وتتلقى أيضاً مدخلات من رؤساء الأقسام ولجنة الإدارة. وتقوم اللجنة الاستراتيجية كذلك بمساعدة مجلس الإدارة لضمان تحديث الاستراتيجية وتنفيذها وفقاً للخطة. تجتمع لجنة الاستراتيجية مرة واحدة على الأقل كل سنة لوضع إستراتيجية الشركة للسنة. يمكن عقد اجتماعات إضافية لتحديث الإستراتيجية في ضوء أية تغييرات غير متوقعة قد تطرأ على ظروف الأعمال. تجتمع هذه اللجنة عندما يلزم الأمر ذلك. يتعلق العمل الرئيسي للجنة بوضع استراتيجية أعمال الشركة بما يتماشى مع رؤية الشركة للنمو في المملكة. وقد شمل ذلك تحديد القطاعات والحسابات ذات الأولوية، وأهداف النمو لكل حساب واستراتيجية تحقيق تلك الأهداف.

## أساس مكافأة الشركاء الرئيسيين



تم تصميم نموذج احتساب أجور ومكافآت الشركاء لتعزيز ومكافأة سلوك "الشركة الواحدة" بما يتماشى مع استراتيجيتنا وقيمنا وبما يعكس القيمة على المدى المتوسط للأفراد وكذلك أداء السنة الحالية مقارنة بأهدافهم الموضوعية. من أجل الحفاظ على استقلالية مراجع الحسابات، لا يمكن مكافأة أي شريك مراجعة لبيع خدمات غير متعلقة بالمراجعة لعملاء المراجعة لديه.

تعتمد مكافأة الشركاء على عدة عوامل منها:

- الأدوار والمسؤوليات (المتعلقة بالعمل والداخلية)؛
- الأداء مقابل الأهداف المالية (أهداف الشركة وقسم المراجعة والأفراد)؛
- الأداء في مسائل إدارة الجودة والمخاطر والمنسوبيين، بما في ذلك تقييم جودة المراجعة؛
- درجة أقدمية الموظف في الشركة.

## أنظمة رقابة الجودة



تتماشى أنظمة رقابة الجودة الخاصة بنا بشكل كبير مع المعيار الدولي لمراقبة الجودة (1).



الملاحق



التقاضي والمطالبات



العقوبات ضد كي بي إم  
جي للاستشارات المهنية



جدول أعمال السعودية  
والتركيز على الإدماج  
والتنوع



مراقبة ومعالجة جودة  
المراجعة



تقديم جدول أعمال جودة  
المراجعة لدينا



الهيكل القانوني والحوكمة



قيم كي بي إم جي، وكلمة رئيس  
مجلس الإدارة ورئيس قسم  
المراجعة

## سياسات الاستقلالية



استقلالية مراجع الحسابات وقواعد السلوك الصارمة هما حجر الأساس للمعايير المهنية الدولية والمتطلبات التنظيمية.

إن سياسات وإجراءات كي بي إم جي العالمية المفصلة حول الاستقلالية، والتي تتضمن متطلبات قواعد السلوك الأخلاقي الصادرة عن مجلس المعايير الدولية لقواعد أخلاقيات المحاسبين موضحة في الدليل العالمي لإدارة الجودة والمخاطر، والذي يطبق على جميع المكاتب الأعضاء في كي بي إم جي. إن الأدوات الآلية، والتي يتعين استخدامها لكل ارتباط محتمل لتحديد المشاكل المحتملة المتعلقة بالاستقلالية وتضارب المصالح، تسهل عملية الالتزام. طبقت الهيئة السعودية للمراجعين والمحاسبين قواعد السلوك الأخلاقي الصادرة عن مجلس المعايير الدولية لقواعد أخلاقيات المحاسبين من 1 يوليو 2022م مع بعض التعديلات. تتعلق هذه التعديلات بشكل رئيسي بتقديم خدمات أخرى غير المراجعة للعملاء.

يتم دعم الشريك المسؤول عن مجموعة الاستقلالية العالمية من قبل فريق أساسي من المختصين للمساعدة في ضمان أن كي بي إم جي لديها سياسات وإجراءات استقلالية فعالة وثابتة، بالإضافة إلى تقديم الإرشادات والأدوات لمساعدة الشركات الأعضاء وشركائها والموظفين على الالتزام بهذه المتطلبات. تتواصل مجموعة الاستقلالية العالمية بشكل منتظم مع شركات كي بي إم جي من خلال إعلانات وتنبيهات تبين التغييرات والتحسينات التي تطرأ على السياسة بالإضافة إلى تقديم التوجيه بشأن الالتزام بمعايير الاستقلالية. تعد مجموعة الاستقلالية العالمية العديد من ورش العمل، كما تقدم تدريبات مخصصة على مدار كل سنة.

لدى الشركة رئيس معين لقسم إدارة الجودة والمخاطر مسؤوليته الرئيسية هي توجيه وتنفيذ سياسات وإجراءات قواعد السلوك والاستقلالية محلياً. كما يعتبر مسؤولاً عن نشر وتنفيذ سياسات وإجراءات كي بي إم جي العالمية وضمان وضع السياسات والإجراءات المحلية وتنفيذها بفعالية عندما تكون أكثر صرامة من المتطلبات العالمية.

يتعين على الشركاء والموظفين في كي بي إم جي التشاور مع رئيس قسم الجودة وإدارة المخاطر للشركة العضو التابعين لها بشأن بعض الأمور المتعلقة بالاستقلالية على النحو المحدد في دليل إدارة الجودة والمخاطر العالمي. قد يُطلب أيضاً من رئيس قسم إدارة الجودة والمخاطر التشاور مع مجموعة الاستقلالية العالمية وذلك استناداً إلى الحقائق والظروف. تتوفر إرشادات وأدوات لتسهيل توثيق هذه الاستشارات.

لقد قامت الشركة بنشر سياسات وإجراءات الاستقلالية بشكل واضح لشركائها وموظفيها. تتم مراقبة الالتزام بسياسات وعمليات الاستقلالية من خلال تأكيدات الاستقلالية السنوية وعمليات مراجعة الالتزام داخل الشركة، وكذلك من خلال برامج المراقبة الأوسع نطاقاً للشبكة.

تقر وتؤكد شركة كي بي إم جي للاستشارات المهنية أن سياسات وإجراءات الاستقلال التي تطبقها الشركة تتماشى مع مجلس المعايير الدولية لقواعد أخلاقيات المحاسبين وقواعد الاستقلال للهيئة السعودية للمراجعين والمحاسبين، وقد تم تنفيذها بشكل ثابت وفعال.

## علاقات التوظيف

يتعين على أي مهني في كي بي إم جي يقدم خدمات إلى عميل مراجعة أن يقوم بإخطار رئيس قسم إدارة الجودة والمخاطر في تلك الشركة العضو، فيما إذا كان ينوي الدخول في مفاوضات توظيف مع عميل المراجعة هذا. بالنسبة إلى الشركاء، يمتد هذا الطلب إلى أي عميل مراجعة لأي شركة عضو يمثل منشأة مصلحة عامة.

يُمنع الأعضاء السابقون في فريق المراجعة أو الشركاء السابقون في الشركات الأعضاء من الانضمام إلى عميل المراجعة في أدوار معينة ما لم تكن جميع علاقاتهم بالشركة قد انقطعت بما في ذلك المدفوعات غير الثابتة والمحددة مسبقاً و / أو التي ستكون جوهرية للشركة العضو ويكونوا قد توقفوا عن المشاركة في الأعمال والأنشطة المهنية للشركة العضو.

يتعين على أي شريك سابق له علاقة مالية مع شركة عضو أن يقوم بإخطار رئيس قسم إدارة الجودة والمخاطر فيما إذا كان ينوي الدخول في مفاوضات توظيف مع أي عميل مراجعة مدرج لأي شركة عضو.

يخضع شركاء المراجعة الرئيسيون وأعضاء سلسلة القيادة لعميل المراجعة، الذي يمثل منشأة مصلحة عامة، لقيود زمنية (يشار إليها باسم فترات "الانتظار") التي تمنعهم من الانضمام إلى هذا العميل في أدوار معينة حتى مرور فترة زمنية محددة.

## الاستقلالية المالية الشخصية



يتعين على الشركاء والموظفين في كي بي إم جي أن يكونوا مستقلين عن المصالح المالية والعلاقات المالية المحظورة مع عملاء المراجعة والتأكيد (للتعريف، يتضمن مصطلح "عميل المراجعة" المنشآت ذات العلاقة به أو الشركات الشقيقة) والإدارة ومديره التنفيذي، وعند الاقتضاء، المالكين المهمين. يُحظر عموماً على جميع الشركاء - بغض النظر عن الشركة العضو والقسم - امتلاك أوراق مالية لأي عميل مراجعة لأي شركة عضو في كي بي إم جي.

يساعد النظام الإلكتروني للالتزام بالاستقلالية "KICS" الخاص بـ كي بي إم جي المهنيين على الالتزام بسياسات الاستقلالية الشخصية المتعلقة بالاستثمار حيث يوفر قاعدة بيانات تحوي جميع الاستثمارات المتاحة للجمهور.

يتعين على جميع الشركاء والمهنيين الذين يتعاملون مع العملاء بدرجة مدير أو أعلى استخدام نظام الالتزام بالاستقلالية "KICS" قبل الدخول في أي استثمار لتحديد ما إذا كان مسموحاً لهم بذلك أم لا. كما يتعين عليهم الاحتفاظ بسجل محدث لجميع استثماراتهم في المنشآت ذات التداول العام في هذا النظام، والذي يقوم ألياً بإخطارهم فيما إذا تم حظر أي استثمار لاحقاً. يجب التخلص من الاستثمارات المحظورة حديثاً خلال 5 أيام عمل من تاريخ الإخطار.

تقدم مجموعة الاستقلالية العالمية الإرشادات والإجراءات المقترحة المتعلقة بالمراجعة والفحص من قبل الشركات الأعضاء في كي بي إم جي بشأن الامتثال الشخصي لسياسات الاستقلالية الخاصة بشركة كي بي إم جي. ويشمل ذلك ضوابط العينة بما في ذلك الحد الأدنى لعدد المهنيين الذين سيتم مراجعة امتثالهم سنوياً.



الملاحق



التقاضي والمطالبات



العقوبات ضد كي بي إم  
جي للاستشارات المهنية



جدول أعمال السعودية  
والتركيز على الإدماج  
والتنوع



مراقبة ومعالجة جودة  
المراجعة



تقديم جدول أعمال جودة  
المراجعة لدينا



الهيكل القانوني والحوكمة



قيم كي بي إم جي، وكلمة رئيس  
مجلس الإدارة ورئيس قسم  
المراجعة

## الاستقلالية المالية للشركة



يتعين على الشركات الأعضاء في كي بي إم جي أن تكون مستقلة عن المصالح والعلاقات المحظورة مع عملاء المراجعة والإدارة التابعين لهم ومديرهم، وعند الاقتضاء، المالكين المهمين. يتم استخدام نظام الالتزام بالاستقلالية "KICS" لتسجيل الاستثمارات المباشرة للشركة العضو وتلك الجوهرية غير المباشرة في المنشآت والصناديق المدرجة (أو أدوات الاستثمار المماثلة) وكذلك المنشآت والصناديق غير المدرجة. وتشمل هذه الاستثمارات تلك المحتفظ بها في خطط التقاعد وخطط منافع الموظفين، إن وجدت.

بالإضافة إلى ذلك، يتعين على الشركات الأعضاء في كي بي إم جي تسجيل جميع القروض والعلاقات المالية وكذلك حسابات الحفظ والأمانة والوساطة التي تحتفظ بموجودات الشركة العضو في نظام الالتزام بالاستقلالية "KICS".

## اعتمادية الأتعاب



قد تنشأ التهديدات المتعلقة بالتخويف والمتعلقة بالمصلحة الشخصية على مستوى الشركة ككل عندما تمثل الأتعاب الإجمالية من عميل المراجعة جزءاً كبيراً من إجمالي أتعاب الشركة العضو من عملية المراجعة. في حال كان إجمالي الأتعاب من عميل مراجعة تابع لمصلحة عامة ومنشآتها التابعة يمثل أكثر من 10٪ من إجمالي الأتعاب المستلمة من الشركة لسنتين متتاليتين حينئذ:

- يتعين الإفصاح للمكلفين بالحوكمة لدى عميل المراجعة؛ و
  - تعيين شريك رئيسي من شركة عضو أخرى لمراقبة جودة الارتباط.
- ليس لدى كي بي إم جي المملكة العربية السعودية عملاء مراجعة من هذا القبيل.

## علاقات العمل / الموردين



لدى كي بي إم جي سياسات وإجراءات محددة مصممة للتأكد من المحافظة على علاقات العمل الخاصة بها مع عملاء المراجعة وفقاً لقواعد وأداب وسلوك المهنة الدولية الصادرة عن مجلس معايير الأخلاق الدولية للمحاسبين ومتطلبات الاستقلالية الأخرى المعمول بها كذلك الصادرة عن هيئة الأوراق المالية والبورصات الأمريكية.

## معالجة تضارب المصالح



إن جميع المهنيين في كي بي إم جي هم المسؤولون عن تحديد وإدارة تضارب المصالح التي تمثل الظروف والمواقف التي يتوقع بشكل معقول أن يكون لها تأثير على موضوعية الشركة والعمل بدون تحيز.

يتعين على فرق الارتباط في كي بي إم جي استخدام نظام Sentinel لتحديد أي تضارب محتمل في المصالح ليتم معالجته وفقاً للمتطلبات القانونية والمهنية.

## الخدمات الأخرى غير خدمات المراجعة



يتعين على جميع شركات كي بي إم جي، على أقل تقدير، الالتزام بمعايير وأداب وسلوك المهنة الصادرة عن مجلس معايير الأخلاق الدولية للمحاسبين واللوائح المعمول بها التي تتعلق بنطاق الخدمات التي يمكن تقديمها لعملاء المراجعة.

يسهل نظام "Sentinel" الإلكتروني الالتزام بمتطلبات استقلالية مراجع الحسابات ويقوم بتحديد تضارب المصالح المحتمل للارتباطات المستقبليّة.

يتعين إدخال بعض المعلومات حول جميع الارتباطات المستقبلية، بما في ذلك وصف وأتعاب الخدمة، في نظام "Sentinel" كجزء من إجراءات قبول الارتباط. في حال كان الارتباط لعمل مراجعة، يتعين أيضاً إدراج تقييم للتهديدات المحتملة وإجراءات الوقاية في مدخلات "Sentinel".

يتعين على شركاء المراجعة الرئيسيين للارتباط الاحتفاظ بهيكل المجموعة لعملائهم من المؤسسات المدرجة للتداول العام وبعض عملاء المراجعة الآخرين وكذلك المنشآت ذات العلاقة والشركات الشقيقة في نظام Sentinel. وهم أيضاً مسؤولين عن تحديد وتقييم أي تهديدات متعلقة بالاستقلالية التي قد تنشأ عن تقديم خدمة مقترحة غير خدمة المراجعة وإجراءات الوقاية المتوفرة لمعالجة هذه التهديدات. بالنسبة للمنشآت التي يتم الاحتفاظ بهيكل المجموعة الخاص بها، يقوم Sentinel بتمكين شركاء المراجعة الرئيسيين للارتباط من مراجعة وطلب مراجعة للموافقة على أي اقتراح خدمة لهذه المنشآت أو رفضه عالمياً.

وفقاً لقواعد سلوك وأداب المهنة الصادرة عن الهيئة السعودية للمحاسبين القانونيين، لا يتم تقديم خدمات غير خدمات المراجعة لعملاء المراجعة لكي بي إم جي للاستشارات المهنية، باستثناء العملاء الذين تسمح لهم تلك القواعد بذلك.

## تضارب المصالح الشخصية



من الممكن أن ينشأ تضارب المصالح في الحالات التي يكون لشركاء أو موظفي كي بي إم جي صلة شخصية مع العميل والتي قد تتعارض، أو يتوقع أن تتعارض، مع موضوعيتهم أو عندما يكون لديهم بشكل شخصي معلومات سرية تتعلق بطرف آخر للمعاملة. يتعين استشارة شريك إدارة المخاطر في الشركة العضو أو رئيس المخاطر والاستقلالية في هذه الحالات.

تم أيضاً وضع سياسات لمنع شركاء وموظفي كي بي إم جي من قبول الهدايا والضيافة من عملاء المراجعة ما لم تكن قيمتها رمزية ولم تمنعها الأنظمة واللوائح ذات الصلة والتي لا يقصد من ورائها التأثير بشكل غير لائق على سلوك عضو فريق المراجعة أو الشركة العضو.

## تقلد المحاسبين القانونيين مناصب مجالس إدارة/ لجان المنشآت الخاضعة لإشراف الهيئة



تمنع سياسة كي بي إم جي شركائها وموظفيها من قبول وظائف بمنصب مدير تنفيذي أو مسؤول خارج كي بي إم جي (بخلاف المنظمات الخيرية). لا يشغل أي من الشركاء أي منصب مدير تنفيذي أو مناصب في لجان أي عميل مراجعة يخضع لإشراف هيئة السوق المالية ("المنشآت الخاضعة لإشراف الهيئة")





الملاحق



التقاضي والمطالبات



العقوبات ضد كي بي إم  
جي للاستشارات المهنية



جدول أعمال السعودية  
والتركيز على الإدماج  
والتنوع



مراقبة ومعالجة جودة  
المراجعة



تقديم جدول أعمال جودة  
المراجعة لدينا



الهيكل القانوني والحوكمة



قيم كي بي إم جي، وكلمة رئيس  
مجلس الإدارة ورئيس قسم  
المراجعة

## قواعد السلوك والاستقلالية - التدريب والتأكدات



يتعين على جميع الشركاء ومهني تقديم الخدمات للعملاء في كي بي إم جي، وكذلك بعض الأفراد الآخرين، إتمام تدريب الاستقلالية المناسب لدرجتهم الوظيفية والأقسام التي يعملون فيها عند الانضمام للشركة وبشكل سنوي بعد ذلك.

عند الموافقة على التوظيف، يتعين على جميع شركاء وموظفي كي بي إم جي التأكيد بالالتزامهم، وامتثالهم بقواعد وسياسات قواعد السلوك والاستقلالية المعمول بها.

ويتعين على جميع أفراد كي بي إم جي فيما بعد التوقيع على تأكيد سنوي ينص على التزامهم بقواعد السلوك والاستقلالية المعمول بها والسياسات الرئيسية الأخرى خلال السنة.

بالنسبة لعملاء المراجعة، نحن نتبع متطلبات الاستقلالية الصادرة عن الهيئة السعودية للمراجعين والمحاسبين المنصوص عليها في قواعد سلوك وآداب المهنة. في حالة عدم تناول أمر ما ضمن القواعد الصادرة عن الهيئة السعودية للمراجعين والمحاسبين، يتعين علينا حينئذ الالتزام بقواعد الاستقلالية الصادرة عن مجلس المعايير الدولية لقواعد أخلاقيات المحاسبين والتي هي أساس قواعد الاستقلالية لدى كي بي إم جي.

تتماشى سياسيات الاستقلالية لدى كي بي إم جي مع قواعد وآداب وسلوك المهنة الصادرة عن مجلس معايير الأخلاق الدولية للمحاسبين المهنيين كما اعتمدتها وأقرتها الهيئة السعودية للمراجعين والمحاسبين. لقد تم تنفيذ هذه السياسات بشكل فعال.

## معالجة تضارب المصالح



تضم شركة كي بي إم جي مهني إدارة المخاطر مسؤولين عن مراجعة أي تضارب محتمل في المصالح تم تحديده والعمل مع الشركة العضو المتأثرة لمعالجة هذا التضارب، وتوثيق نتائج ذلك.

تم وضع إجراءات التصعيد وتسوية المنازعات للحالات التي يكون من الصعب فيها التوصل إلى اتفاق بشأن كيفية إدارة تضارب المصالح. إذا كان من الصعب الحد من آثار وجود تضارب محتمل في المصالح بشكل ملائم، عندئذ يتم رفض الارتباط أو إنهائه.

## مخالفات الاستقلالية



يتعين على جميع شركاء وموظفي كي بي إم جي الإبلاغ عن مخالفة الاستقلالية لرئيس قسم إدارة الجودة والمخاطر في الشركة العضو عندما يصبحوا على دراية بذلك. يتعين الإبلاغ عن أي مخالفة للوائح استقلالية المراجع إلى المكلفين بالحوكمة لدى عميل المراجعة على الأساس المتفق عليه معهم ولكن على أساس سنوي كحد أدنى. يجب الإبلاغ عن أي حالات مخالفة مهمة لقواعد الاستقلالية للمكلفين بالحوكمة في أقرب وقت ممكن.

يتعين على كل شركة كي بي إم جي الاحتفاظ بسياسة تأديبية موثقة ومعلنة فيما يتعلق بحالات مخالفة الاستقلالية التي تتضمن عقوبات إضافية تعكس مدى خطورة أي مخالفة. سيخضع الموظفون المهنيون لدى كي بي إم جي للسياسة التأديبية في حالة عدم الالتزام بسياسات الاستقلالية الخاصة بشركة كي بي إم جي بغض النظر عن كيفية تحديد عدم الالتزام.

## تدوير قادة الارتباط



تتماشى سياسات تدوير قادة الارتباط في كي بي إم جي مع متطلبات معايير وآداب وسلوك المهنة الصادرة عن مجلس معايير الأخلاق الدولية للمحاسبين المهنيين وتتطلب الالتزام بمتطلبات التدوير المحلية. وعادة ما تضع هذه المتطلبات قيوداً على عدد السنوات المتتالية التي يجوز لقادة الارتباط فيها (في أدوار معينة) تقديم خدمات المراجعة للعميل، تليها فترة "انتظار" لا يجوز خلالها لهؤلاء القادة المشاركة في المراجعة أو التأثير بأي شكل من الأشكال على نتائج ذلك. كما يجب عليهم عدم قيادة أو تنسيق خدمات مهنية أخرى مقدمة للعميل أو الإشراف على علاقة الشركة معهم، كما يجب ألا يكون لديهم أي تفاعل مهم أو متكرر آخر مع الإدارة العليا أو المكلفين بالحوكمة. لدى كي بي إم جي في المملكة العربية السعودية ضوابط رقابية لمراقبة تدوير قادة ارتباط المراجعة (وأي أدوار رئيسية أخرى حيثما يكون هناك شرط تناوب) ووضع خطط التحول المتعلقة بها.



الملاحق



التقاضي والمطالبات



العقوبات ضد كي بي إم  
جي للاستشارات المهنية



جدول أعمال السعادة  
والتركيز على الإدماج  
والتنوع



مراقبة ومعالجة جودة  
المراجعة



تقديم جدول أعمال جودة  
المراجعة لدينا



الهيكل القانوني والحوكمة



قيم كي بي إم جي، وكلمة رئيس  
مجلس الإدارة ورئيس قسم  
المراجعة

# تقديم جدول أعمال جودة المراجعة لدينا

إطار جودة المراجعة



إن تحقيق معايير عالية من جودة المراجعة هو الأساس لبناء وتعزيز الثقة في مهنة المراجعة. توضح جهود كي بي إم جي المستمرة لتحسين جودة المراجعة التزامنا بالارتقاء بالصالح العام، والذي من شأنه دعم طموحنا بأن نصبح أكثر مقدمي الخدمات المهنية ثقة ومصداقية. يتم القيام بجميع أنشطتنا ذات الصلة في بيئة على أعلى مستوى من الموضوعية والاستقلالية وأداب المهنة والنزاهة.

ينصب تركيزنا على الاستثمار والابتكار بصورة مستمرة بهدف التحسين المستمر. نحن حريصون دائماً على الاستثمار في تقنية المراجعة التي تتكون من أحدث أدوات وموارد المراجعة بما في ذلك تقنيات البيانات والتحليلات، وذلك للحفاظ على منهجية مراجعة محدثة بأخر التطورات في المعايير الدولية للمراجعة.

لمواكبة هدف تحسين الجودة، قمنا بتنفيذ المعيار الدولي لإدارة الجودة (1) ونحن في صدد اختيار تنفيذه.

يضمن برنامج التحول لجودة المراجعة العالمي أن يشعر مهنيو المراجعة لدينا بالثقة في أن لديهم مستوى الدعم المناسب والأدوات والبيئة التي يحتاجون إليها لتقديم مراجعة عالية الجودة على الدوام.

يصف إطار جودة المراجعة التزامنا بالنزاهة والجودة في صميم طريقة تنفيذنا للأعمال في كي بي إم جي.

الجودة تعني في الأساس فعل الشيء الصحيح، وتظل على رأس أولوياتنا.

يقدم إطار جودة المراجعة المحدث لغة مشتركة لوصف ما نعتقد بأنه يسهم في تقديم الجودة.

يكن "أداء الارتباطات ذات الجودة" في الصميم مع وجود دوافع لجودة المراجعة لدينا التي تمنحنا توجيهاً واضحاً لتشجيع السلوكيات الصحيحة.

يعتمد نهجنا لتحقيق جودة المراجعة على المنسويين المتميزين الذين لديهم القدرة على الوصول إلى المعرفة المناسبة في الوقت المناسب، واستخدام التقنية الرائدة في القطاع في كل ارتباط.

ويعتبر التزامنا العالمي بالمراقبة والمعالجة باستمرار للوفاء بهذه الدوافع أمر أساسي لنهجنا لتحقيق الجودة.

فعل الصواب دائماً.



## 1. ممارسة ثقافتنا وقيمنا

- رعاية الثقافة الصحيحة وتطبيق الحوكمة الرشيدة
- استراتيجية واضحة المعالم تركز على الجودة والتوافق والثقة والتطور
- مسائل وأدوار ومسؤوليات محددة، بما فيها القيادة
- الإشراف بالتعاون مع هياكل حوكمة فعالة

تشتمل المكونات الأساسية للحوكمة الرشيدة الفعالة على مجموعتنا وقواعد السلوك واستراتيجية واضحة ومركزة وهيكل الحوكمة.

ينطبق التزامنا بجودة المراجعة من إيماننا بقيمتنا والتي تشكل أساساً للحوكمة والقيادة الرشيدة لدينا. في كي بي إم جي السعودية، نتمتع بهيكل متين للحوكمة الرشيدة، والذي وضعنا جودة المراجعة في مقدمة أولوياته. تم تصميم استراتيجية المراجعة الخاصة بنا لضمان جودة المراجعة على جميع المستويات، وتم تصميم هيكل الحوكمة ليساهم في تطوير إطار عمل رسمي لضمان جودة المراجعة وإدارتها ومراقبتها.

ونهدف لأن نوجه أفعالنا بناء على هدف واضح، فنغرس الثقة ونمكن التغيير، إذ نؤمن بأن هذا يتعلق بشكل مباشر بأعمال المراجعة الخاصة بنا. إن قيمنا -النزاهة والتميز والشجاعة والسعي نحو الأفضل - هي معتقداتنا الراسخة والتي توجهنا وتوحد أعمالنا وسلوكياتنا. إن جميع هذه القيم مشتركة عبر مختلف مستويات الشركة، إذ أنها تشكل أساساً متيناً لثقافتنا المميزة نهذه أثناء إجراء عمليات المراجعة ذات الجودة، إلى كسب ثقة عملائنا ومستثمرينا وتعزيز أسواق رأس المال والاقتصاد الذي يعملون فيه.

قمنا بتحديد المسائل والمسؤوليات لكافة المناصب في قسم المراجعة، بما فيها المناصب القيادية في الشركة، وذلك وفقاً لمعلومات المنصب التعريفية الثابتة عالمياً. ولكل عضو من أعضاء قسم المراجعة هدف يركز على جودة المراجعة كجزء من أدائه والمكافأة السنوية وفقاً لملف جودة المراجعة الخاص به، وذلك لضمان فهم كافة القادة، وليس المراجعين فقط ومساءلتهم عن جودة المراجعة.

## 2. تبني التحول الرقمي

- نظام سير عمل المراجعة الذكي القائم على المعايير
- نظام سير العمل كي بي إم جي Clara
- البيانات الرقمية والتقنيات الناشئة

نعتقد أن جودة المراجعة تتجسد بصورتها المثلى عندما تتحد قوة التقنية الذكية مع العقول المستفسرة ونزعة الشك المهني. وعليه، إننا نواصل الاستثمار في التقنية والخبرات الرقمية لتحسين جودة المراجعة التي ننفذها من خلال تقديم رؤى أفضل، وإيجاد اتساق أكبر وتعزيز مراقبة الارتباطات.

تم إدراج منهجية المراجعة المحدثة لدينا في منصة المراجعة العالمية الجديدة "الذكية"، نظام سير العمل كي بي إم جي Clara ("نظام سير العمل"). يرجى الرجوع إلى صفحة رقم 11 لفهم المزيد عن "أدوات المراجعة الخاصة بنا القائمة على التقنية".

إننا نستخدم البيانات والتحليلات لفهم المنشآت التي نقوم بمراجعتها بصورة أفضل ولنساهم في تقييم المخاطر وتقديم أدلة مراجعة ثرية وموضوعية. وهذا يعزز الثقة ويساهم في تقديم رؤى قيمة. ونتيح لنا البيانات والتحليلات تحديد وتركيز أحكامنا حول المجالات عالية المخاطر وتقديم تقارير أعمال أكثر تفصيلاً لعملائنا. نتركز فرق البيانات والتحليلات لدينا داخلياً.

إن العمل المختلط الذي تدعمه التقنية الرقمية يساعد الشركاء والموظفين في العمل في ثلاثة مواقع: المكتب والعمل والمنزل. نقوم بتيسير التعاون من خلال استخدام التقنية، مما يمكننا من الاستجابة بصورة سريعة والحد من التعطل عند فرض قيود غير متوقعة أو عند الحاجة إلى المرونة. تعزز اتصالات القيادة المنتظمة أهمية الحفاظ على تواصل مستمر مع أعضاء الفريق لمراقبة رفاهية منسوبينا ومدى التقدم في أعمال المراجعة وذلك باستخدام التكنولوجيا للمشاركة بصورة تعاونية مع بعضنا البعض والتوجيه والإشراف على العمل. وقمنا بتعزيز مهام مكتب الدعم لدينا بتقنية جديدة ليقوم بتقديم دعم أفضل لفرق المراجعة.



الملاحق



التقاضي والمطالبات

العقوبات ضد كي بي إم  
جي للاستشارات المهنيةجدول أعمال السعودة  
والتركيز على الإدماج  
والتنوعمراقبة ومعالجة جودة  
المراجعةتقديم جدول أعمال جودة  
المراجعة لدينا

الهيكل القانوني والحوكمة

قيم كي بي إم جي، وكلمة رئيس  
مجلس الإدارة ورئيس قسم  
المراجعة

# أدوات المراجعة لدينا القائمة على التقنية

إن حجر الأساس في ممارسة المراجعة لدينا هو تحسين جودة المراجعة، وخلق المزيد من الاتساق في إجراء كافة عمليات المراجعة وتعزيز مراقبة مراحل الارتباط من قبل كل من فريق الارتباط وفريق إدارة قسم المراجعة. لتحقيق هذا الهدف الشامل، نقوم بالاستفادة من تقنية البيانات والتحليلات المتقدمة لإجراء مراجعة قائمة على البيانات وتركز على المخاطر لضمان جهود الاختبار لدينا وإجراء مراجعة ذات جودة عالية وفعالة.

ونستبدل أداة المراجعة الأساسية (eAudit) لدينا بـ "منصة مراجعة ذكية ومتطورة" مطورة داخلياً تسمى نظام كي بي إم جي Clara.

إن نظام كي بي إم جي Clara هو ثمرة سنوات من البحث والآراء والملاحظات ودمج رؤيتنا لاستضافة كافة قدرات المراجعة في منصة تقنية متناسقة. إن نظام سير العمل كي بي إم جي Clara (أداة المراجعة الأساسية)، ونظام كي بي إم جي Clara للقدرة المتقدمة (مجموعة البيانات والتحليلات)، ونظام كي بي إم جي Clara للعملاء (أداة تعاون العملاء) هي المكونات الرئيسية الثلاثة لمجموعة قدرات كي بي إم جي Clara التي تمكننا من تقديم تجربة مراجعة مدعومة بالتقنية والبيانات ومتوافقة ومتصلة.

## ما هو نظام كي بي إم جي Clara؟

يعتبر نظام كي بي إم جي Clara، القائم على تجربة مستقبلية والمبني على التقنية السحابية المتطورة والذكاء الاصطناعي، أساس عملية المراجعة بأكملها. ودمج هذا النظام الابتكار في جميع مراحل المراجعة، وهو قابل للتطوير لأي بيئة أو نظام تقنية معلومات.

وبقدم تطبيق نظام سير العمل كي بي إم جي Clara طريقة جديدة لعمل فرق المراجعة لدينا والتي توفر منهجية عالمية محدثة وتدعم الأداء المتسق للمراجعات عبر الشبكة العالمية.

يعزز نظام كي بي إم جي Clara قدرة فريقنا على الوصول إلى:

- يقدم سير العمل والمنهجية لمراجعتنا نهج مراجعة موحد ومتسق ومصمم وفقاً لمتطلبات قطاع الأعمال. كما يمكن الوصول إليه أثناء التنقل، ويسجل كل خطوة من خطوات عملية المراجعة من خلال منصة رقمية واحدة، مثل نظام سير العمل كي بي إم جي Clara.
- إن قدرات البيانات والتحليلات الفعالة تساعد المراجعين على تحليل كميات كبيرة من المعاملات (100% من عدد القيود اليومية ومعاملات دفتر الأستاذ الفرعي) التي تم تسجيلها من قبل المنشآت التي نقوم بمراجعتها، لتحديد المعاملات المحاطة بالمخاطر وغير العادية وغير المتوقعة لتركيز جهود المراجعة لدينا عليها.

- القدرة على مراقبة مراحل الارتباط والتعاون بشكل آمن وفعال مع المنشآت التي نقوم بتدقيقها، حتى تتمكن الفرق من تبادل المعلومات وإدارة المشاريع في الوقت الفعلي، في مكان واحد.

- التشغيل الآلي والقدرة على دعم عملية التحقق من دقة مجموعة من القوائم المالية، مما يضمن إضافة كافة الأرقام واتساقها داخلياً بنقرة زر واحدة.

- التحليلات التنبؤية والقدرة على إجراء تحليل حساسية الوقت الحقيقي متعدد الأبعاد للافتراضات الأساسية، بالإضافة إلى استخدام المدخلات من بيانات السوق وقطاع الأعمال. ويوفر هذا النظام قدرة أكبر على مواجهة الإدارة فيما يتعلق بالأحكام الرئيسية.



أدت الزيادة المستمرة في التوقعات من المراجعين الخارجيين إلى حدوث تطور في المهنة، وبالتالي أصبح الاعتماد المتزايد على البيانات والتقنية أمراً ضرورياً. نقوم من خلال الاستفادة من قوة البيانات واستخدام التقنية المخصصة حسب الطلب بجمع رؤى أعمق حول مخاطر الصل و التعامل مع المعاملات الضخمة التي تتجاوز نهج أخذ العينات التقليدي. ونركز على الحد من المخاطر وتقديم تجربة مراجعة ذات جودة عالية وذات قيمة إضافية لعملائنا وأصحاب المصلحة على نطاق أوسع.

أوس شهاب

قائد نظام Clara

كي بي إم جي المملكة العربية السعودية

وبالتالي، فإن نظام سير العمل كي بي إم جي Clara يغير الطريقة التي نقدم بها عمليات المراجعة وهو دافع رئيسي لرحلتنا لتحسين جودة المراجعة. ويعتبر النظام جزءاً من استثمار عالمي يزيد عن 400 مليون دولار في مجموعة أدوات المراجعة التي نقدمها لفرقتنا. بعد النشر التجريبي المحدود في سنة 2019م و 2020م، تم تحقيق انتشار واسع خلال سنة 2021م و 2022م بهدف عالمي لتحقيق الانتشار الكامل بحلول صيف سنة 2023م.



الملاحق



التقاضي والمطالبات



العقوبات ضد كي بي إم  
جي للاستشارات المهنية



جدول أعمال السعودة  
والتركيز على الاندماج  
والتنوع



مراقبة ومعالجة جودة  
المراجعة



تقديم جدول أعمال جودة  
المراجعة لدينا



الهيكل القانوني والحكومة



قيم كي بي إم جي، وكلمة رئيس  
مجلس الإدارة ورئيس قسم  
المراجعة

### 3. تطبيق الخبرات والمعارف

□ منهجية تتماشى مع المعايير المهنية والأنظمة واللوائح

□ المعرفة والخبرة التقنية العميقة

□ أوراق العمل والإرشادات الموحدة

إننا ملتزمون بتحسين خبراتنا ومعارفنا التقنية والاستمرار في بنائها، وذلك نظراً لدورها الرئيسي في تقديم مراجعة تتسم بالجودة. تعمل مجموعة منهجية المراجعة العالمية التابعة لشركة كي بي إم جي على تطوير منهجية المراجعة المعتمدة من قبل جميع الشركات الأعضاء في كي بي إم جي والحفاظ عليها، وذلك بناءً على المعايير الدولية للمراجعة بما يتماشى مع المعيار الدولي لمراقبة الجودة. تم تحديد هذه المنهجية في دليل كي بي إم جي للمراجعة (للاستخدام مع نظام eAudit) ودليل كي بي إم جي لتنفيذ المراجعة (للاستخدام مع نظام سير عمل كي بي إم جي Clara). يركز دليل كي بي إم جي لتنفيذ المراجعة على استمرارية المخاطر حتى تقوم فرق المراجعة لدينا بإجراء مراجعة بصورة مستمرة وفقاً لمعايير الجودة لدينا.

ولدينا فريق مكرّس من ذوي الخبرة في قسم الممارسة المهنية، وهو مركز يُعنى بالتميّز التقني ويتولى مسؤولية إجراء الأبحاث التقنية وتقديم إرشادات تقنية في مجالي المحاسبة والمراجعة، فضلاً عن تقديم الدعم منسوبينا الذين يعملون في هذا المجال. ويضم قسم الممارسة المهنية الشركاء وكبار الموظفين من المتخصصين التقنيين لدينا. حيث يقومون بالتحقق من فرق المراجعة فيما يتعلق بالمواقف المتخذة، مما يحقق رؤية مستقلة أخرى، كما أن لديهم صلاحيات تتعلق بمسائل المراجعة في الشركة. ولدعم التميز التقني لمنسوبينا، أصدر قسم الممارسة المهنية عدة منشورات ومواد مرجعية تصف مدى تبني كي بي إم جي للمعايير المحاسبية.

يتولى فريق نشر نظام سير عمل كي بي إم جي Clara مسؤولية تطبيق هذا النظام. ولتسهيل انتقال الفرق للعمل وفقاً لنظام سير عمل كي بي إم جي Clara، قمنا بإنشاء شبكة من القادة ممن يملكون خبرة بالعمل على هذا النظام. وقد حظي هؤلاء الأفراد بالتدريبات اللازمة على نظام سير عمل كي بي إم جي Clara، وهم متاحون لمساعدة الفرق في شركاتهم المحلية في الشؤون المتعلقة باستخدام المنصة الجديدة وتطبيق المنهجية الجديدة، فضلاً عن مشاركة الأدوات وأوراق العمل التي تم تطويرها للنظام وتيسير التدريب.

تعتبر الخبرة المتخصصة في المجالات مثل تقنية المعلومات والضريبة والخزينة والتقييمات الاكتوارية والشؤون القانونية والتقييم جزءاً مهماً بشكل متزايد من المراجعة الحديثة. تتمتع فرق المشاركة لدينا بإمكانية الوصول إلى شبكة مختصة كي بي إم جي في الشركة وفي شركات كي بي إم جي الأخرى. يتلقى هؤلاء المتخصصون التدريب الذي يحتاجون إليه للتأكد من أن لديهم الكفاءات والقدرات والموضوعية لأداء دورهم بشكل مناسب في عمليات المراجعة لدى كي بي إم جي.

### 4. توظيف وتطوير وتعيين فرق ماهرة متنوعة

□ تعيين أشخاص مؤهلين ومهرة بشكل مناسب، بما في ذلك المتخصصين، أصحاب الخبرة ووجهات النظر المتنوعة

□ تعيين فريق مؤهل بشكل مناسب

□ تركيز التعلم والتطوير على الخبرة التقنية والحكمة المهنية والمهارات القيادية

□ إثبات الجودة

إن منسوبينا هم من يصنعون الفرق الحقيقي ويشكلون العامل الأساسي في تشكيل مستقبل المراجعة. كما تشكل الجودة والنزاهة محور ممارسات المراجعة الخاصة بنا. ويتمتع منسوبينا بطيف واسع من المهارات والكفاءات اللازمة لمعالجة المشاكل المعقدة. وعليه، ندرك مدى أهمية استقطاب الأشخاص أصحاب المهارات والمؤهلين بشكل مناسب. وفي السنة المالية 2022م، واصلنا جهودنا نحو تحسين أساليب التوظيف المعززة لدينا، حيث قمنا بتحديث الحوافز لجذب المواهب الجديدة التي تتمتع بالمهارات والخبرة والشغف المناسبة ووضعنا بروتوكولات جديدة مع الشركات الأعضاء في كي بي إم جي لتعزيز محفظة الموظفين لدينا.

ونقوم بشكل دوري بفحص وتقييم كفاءات منسوبينا وقدرتهم على إجراء المراجعة وفقاً للمعايير المهنية والمتطلبات القانونية والنظامية. لقد وضعنا السياسات والإجراءات المطلوبة داخل الشركة لتعيين فرق الارتباط المناسبة، بما في ذلك المهنيون الآخرون لارتباطات محددة استناداً إلى مجموعة مهاراتهم وخبراتهم وطبيعة المهمة أو الارتباط. يقدّم جدول أعمال التعليم والتطوير لدينا برامج تعليمية تهدف إلى تحسين الخبرات التقنية والمعارف المتعلقة بالمهنة والقطاع والابتكار والتكنولوجيا الناشئة ذات النطاق الواسع من التعلم على المستوى الدولي والإقليمي والمحلي، لضمان الاتساق العالمي والتطبيق المحلي. كما يتم صقل المهارات القيادية والسلوكية عبر إطار عمل "كل فرد قائد" لدينا. علاوة على ذلك، نقوم بتمهيد مسارات انتقالية لدعم الموظفين أثناء تقدمهم في مراحل حياتهم المهنية.

تم تطبيق المنهج التدريبي الإلزامي لمراجعة الحسابات المطور عالمياً مع إجراء بعض التعديلات لتلبية الاحتياجات المحلية المحددة خلال السنة. كما أن الدورات التقنية التي تغطي مواضيع الاستقلالية والتقارير المالية وموضوعات المراجعة إلزامية على كافة مستويات موظفي المراجعة. يحدد قسم التعليم والتطوير في قطاع المراجعة الموضوعات المحلية الإضافية التي يجب إدراجها ضمن تعلم المراجعة ويرتب أولويتها، وذلك بناءً على المعلومات التي يقومون بجمعها من خلال تحليل الاحتياجات والنتائج المستخلصة من مختلف أعمال فحص جودة الأداء والمراجعات من قبل الجهات المنظمة، وغيرها.

قمنا بمواصلة تطبيق برنامج الجودة "التحلي بالجرأة على العرض" خلال السنة المالية 2022م لتقدير المساهمة في جودة المراجعة التي نقوم بها ومكافئتها وكانت جودة المراجعة جزءاً لا يتجزأ من دورة تقييم الأداء السنوي لكل فرد ضمن قسم المراجعة، حيث تُعد المساهمة الفردية في تحقيق جودة المراجعة مقياساً أساسياً يُستخدم لتقييم الأداء والتقدم المحرز.



## 5. الارتباط مع العملاء المناسبين

- ☐ اتباع سياسات قبول العميل والاستمرارية والمشاركة
- ☐ قبول العملاء والارتباطات المناسبة
- ☐ إدارة المحفظة

تم وضع سياسات وإجراءات صارمة ومتسقة عالمياً لتحديد قبول العلاقة مع العميل أو استمراريته أو تنفيذ الارتباط. ولكل عمل محتمل، يتولى فريق الارتباط مسؤولية إجراء تقييم شامل لمديري العميل وأعماله وأمر أخرى متعلقة بالخدمة. ويشمل هذا التقييم أيضاً إجراء تفصيل لتقييم ملف المخاطر الخاص بالعميل المحتمل، فضلاً عن التحقق من معلوماته الأساسية وإدارته العليا والمديرين والملاك.

وبغض النظر عن المدة، فإننا نقوم بإعادة تقييم دورية لهذه الارتباطات بصورة منتظمة لضمان استقلاليتنا وجودة المراجعة. وتساهم إعادة التقييم بتحديد أي أمور تؤثر على استمرار الارتباط والإجراءات التي يلزم اتباعها للحد من هذه الآثار. ويتم تنفيذ جميع إجراءات التقييم باستخدام نظام قبول العميل والارتباط والاستمرار معهم والذي طوّره كي بي إم جي العالمية. إن الحصول على فهم أفضل لطبيعة أعمال العميل والمشاكل التي يواجهها تشكل عاملاً مهماً لضمان جودة المراجعة، إذ يسهل لنا ذلك تصميم استجابة مراجعة فعالة للمخاطر المحددة.

وإذا توصلنا إلى نتيجة أولية تشير إلى أنه ينبغي الانسحاب من ارتباط أو علاقة مع العميل، يتعين حينئذ التشاور داخلياً وتحديد أي مسؤوليات نظامية ومهنية وتنظيمية لازمة. كما يتعين التواصل مع المكلفين بالحكومة حسب الضرورة وأي سلطة مختصة أخرى.

نقوم بتعيين قادة الارتباط الذين يتمتعون بالكفاءة والقدرات والوقت والسلطة المناسبة لأداء دورهم في كل ارتباط. نقوم سنوياً بمراجعة محفظة عملاء كل قائد ارتباط المراجعة في مناقشات فردية معهم. تأخذ عمليات المراجعة في الاعتبار قطاع محفظة العميل ككل وطبيعتها ومخاطرها إلى جانب كفاءة وقدرات وإمكانيات الشريك والفريق الأوسع لتقديم مراجعة ذات جودة عالية لكل عمل. ويعد القطاع المصرفي من القطاعات عالية المخاطر للشركة.

## 6. أن نكون مستقلين وأخلاقيين

- ☐ العمل بنزاهة والالتزام بقيمنا
- ☐ الالتزام بعقلية موضوعية ومستقلة وأخلاقية بما يتماشى مع قواعد السلوك والسياسات الخاصة بنا
- ☐ الامتثال للقواعد التنظيمية ومراقبة مخالفات الاستقلالية

تمثل استقلالية مراجع الحسابات حجر الأساس للمعايير المهنية الدولية والمتطلبات التنظيمية. تعزز قواعد السلوك التابعة لـ كي بي إم جي الالتزامات التي نتعهد بتطبيقها لتعزيز الثقة وعدم التزام الصمت عند ملاحظة أي أمر خاطئ. لدينا شريك معين للأخلاقيات والاستقلالية مسؤوليته الرئيسية هي توجيه وتنفيذ سياسات وإجراءات قواعد السلوك والاستقلالية محلياً. لقد أبلغنا جميع منسوبينا بوضوح حول سياسات وإجراءات استقلالنا.

ووفقاً لسياساتنا والأنظمة واللوائح المحاسبية، يتعين على منسوبينا أن يكونوا مستقلين عن المصالح المالية والعلاقات المحظورة مع عملاء المراجعة لدينا، بما في ذلك العلاقات مع الإدارة والمديرين والمالكين المهمين لعملاء المراجعة. كما تمتد سياسات وإجراءات الاستقلالية إلى المقاولين والمقاولين من الباطن، حسب الاقتضاء. نحن نستخدم نظام الالتزام بالاستقلالية عبر الموقع الإلكتروني لمساعدة المهنيين لدينا على الالتزام بسياسات الاستثمار المتعلقة بالاستقلالية الشخصية. يتضمن هذا النظام مجموعة من الاستثمارات المتاحة للجمهور ويوفر آلية تتبع للمستخدمين المطلوبين للإبلاغ عن عمليات استحواذ وبيع مصالحهم المالية. يسهل النظام المراقبة من خلال تحديد والإبلاغ عن الاستثمارات غير المسموح بها والأنشطة غير المتوافقة الأخرى.

إننا نقدم تدريبات داخلية رسمية حول الاستقلالية لمنسوبينا سنوياً، وعليه، يمتاز منسوبونا بمستوى وعي عالٍ ويتحملون مسؤولية إجراء الاستفسارات الملزمة لضمان عدم وجود أي مصالح مالية شخصية محظورة لديهم. نستخدم نظام تتبع الاستقلالية عبر الإنترنت، نظام الالتزام بالاستقلالية لدى كي بي إم جي، جنباً إلى جنب مع الشركات الأعضاء الأخرى في الشبكة العالمية لكي بي إم جي لمساعدة شركائنا ومنسوبينا بالامتثال لسياسات الاستقلالية. وتتم مراقبة المخالفات المحتملة للاستقلالية وقواعد السلوك سنوياً على الأقل، ولم يتم رصد أي مخالفات خلال سنة 2022م.

توجد قواعد تنظيمية شاملة متعلقة بتقديم الخدمات الأخرى غير خدمات المراجعة لمنشأة نقوم بمراجعتها، وهو أمر مناسب نظراً لمخاطر خلق مشكلة تتعلق بالاستقلال فعلية أو ملموسة. ويتم تأكيد الامتثال مع هذه القواعد سنوياً من خلال عملية الإقرار. يتعين إدخال بعض المعلومات حول جميع الارتباطات المستقبلية، بما في ذلك وصف وأتعاب الخدمة، في نظام "Sentinel" كجزء من إجراءات قبول الارتباط.



الملاحق



التقاضي والمطالبات

العقوبات ضد كي بي إم  
جي للاستشارات المهنيةجدول أعمال السعادة  
والتركيز على الإدماج  
والتنوعمراقبة ومعالجة جودة  
المراجعةتقديم جدول أعمال جودة  
المراجعة لدينا

الهيكل القانوني والحوكمة

قيم كي بي إم جي، وكلمة رئيس  
مجلس الإدارة ورئيس قسم  
المراجعة

## 7. تقييم مخاطر الجودة

□ تحديد وفهم المخاطر لإجراء عمليات مراجعة ذات جودة عالية وتطبيق ضوابط التخفيف الفعالة.

□ تطبيق نظام مطور لإدارة الجودة.

تقوم كي بي إم جي الدولية، على الصعيد العالمي، بفحص نتائج برنامج مراقبة الجودة وفحص الأسباب الرئيسية والإجراءات التصحيحية المخطط لها وتقوم بوضع إجراءات تصحيحية عالمية إضافية لها كما هو مطلوب، وذلك من خلال مجلس جودة المراجعة العالمي والجودة العالمية وإدارة المخاطر. يسهل نموذج التشغيل لدينا عملية التحديد المبكر للمخاطر التي تهدد جودة المراجعة. تتم مناقشة المخاطر التي تم تحديدها وطرق الحد منها بشكل فوري في منتديات القيادة المناسبة. تساعدنا لوحة متابعة مؤشرات جودة المراجعة لدينا والتي تقوم بتعقب مقاييس الجودة الداخلية ذات الصلة ونقاط البيانات على تحليل وفهم المشاكل التي قد تؤدي إلى حدوث المخاطر.

لدى كي بي إم جي العالمية فريق يعمل منذ فترة لإدارة مشروع النظام العالمي لإدارة الجودة، حيث يكون مسؤولاً عن وضع إطار عمل نظام إدارة الجودة والأدوات والإرشادات التي تدعم كل مكون من مكونات النظام وتوجيه جهود التنفيذ من خلال شبكة كي بي إم جي. تعتبر أنشطة نظام إدارة الجودة جوهرية فيما يتعلق بجهودنا المتواصلة في تحسين جودة المراجعة وتحقيق الاتساق من خلال شبكة كي بي إم جي. كما قمنا بتعزيز نظامنا لإدارة الجودة بما يتماشى مع متطلبات المعيار الدولي لإدارة الجودة (1) الجديد.

## 8. فاعلية التواصل

□ تقديم الرؤى والحفاظ على التواصل المتبادل المفتوح والصادق

□ إدارة تدفق المعلومات بفعالية داخل الشركات وعلى الصعيد الإقليمي والعالمي

□ إجراء ومتابعة الاستطلاع العالمي للموظفين

تؤدي قيادتنا العالمية، التي تعمل بالتعاون مع القيادة الإقليمية الحازمة، دوراً أساسياً في ترسيخ التزامنا بالجودة، كما تقوم بعض المجموعات التوجيهية العالمية بقيادة تنفيذ استراتيجية الجودة والعمل عن كثب مع قيادة الشركات الإقليمية والشركات الأعضاء في كي بي إم جي.

إن التواصل مع عملائنا وتقديم التقارير إليهم دون مفاجآت يدعم جودة خدمة المراجعة لدينا. تعتبر التقارير الواضحة المتعلقة بالنتائج الجوهرية والتواصل مع المكلفين بالحوكمة وتقارير المراجعة الرسمية العناصر الرئيسية لقنوات الاتصال لدينا. تتضمن منصة كي بي إم جي Clara أيضاً بوابة للتعاون مع العملاء تتيح لهم مراقبة حالة المراجعة في الوقت الفعلي بالإضافة إلى التواصل السلس مع فريق ارتباط المراجعة. يعد التواصل المتبادل مع عملائنا جانباً رئيسياً في إعداد التقارير وتقديم الخدمات. ويمتاز منسوبونا بمستوى وعي عالٍ بأهمية إبقاء العميل على اطلاع بالمشاكل الناشئة خلال عملية المراجعة والحاجة إلى الاستماع إلى وجهة نظر العميل وفهمها. كما نداوم على مشاركة الرؤى الناتجة عن المراجعة، وممارسات الأعمال الخاصة بعملائنا، فضلاً عن مدى ملائمة السياسات المحاسبية وتصميم وتشغيل أنظمة وضوابط إعداد التقارير المالية، إضافة إلى الأحكام المحاسبية المهمة والأمور التي قد نختلف بها مع وجهة نظر الإدارة وأي اختلافات أو أخطاء في المراجعة المحددة مع أصحاب المصلحة المعنيين. كما نحرص على أن تلبي هذه التقارير متطلبات معايير المراجعة وأن نشارك خبرتنا المهنية لتشجيع النقاش مع أعضاء لجنة المراجعة. تمثل هذه الرؤى من وجهة نظرنا الآلية الرئيسية لدعم عملائنا في تنفيذ مسؤولياتهم.

تقوم كي بي إم جي العالمية بدعوة كافة الشركاء والموظفين للمشاركة في الاستطلاع العالمي المستقل لمنسوبينا. تزود النتائج، حسب الدولة والأقسام، القيادة بمعلومات حول دوافع أداء الأعمال ومشاركة الموظفين وتحفيزهم وتمكيننا من معرفة كيفية تقدمنا. يشتمل الاستطلاع على أسئلة موجهة لفهم وجهة نظر منسوبينا حول ما إذا كنا نقدم لهم كل الدعم الذي يحتاجونه لمساعدة الشركة على التركيز على جودة المراجعة.

نظراً لأننا نخضع لعمليات فحص منتظمة تقوم بها الهيئات التنظيمية المحلية، فقد وضعنا سياسات وإجراءات لإدارة التواصل المتبادل معهم. وتم الأخذ بالاعتبار ملاحظاتهم بشكل جدي كجزء من تحسيناتنا المستمرة لجودة المراجعة.



الملاحق



التقاضي والمطالبات

العقوبات ضد كي بي إم  
جي للاستشارات المهنيةجدول أعمال السعادة  
والتركيز على الإدماج  
 والتنوعمراقبة ومعالجة جودة  
المراجعةتقديم جدول أعمال جودة  
المراجعة لدينا

الهيكل القانوني والحوكمة

قيم كي بي إم جي، وكلمة رئيس  
مجلس الإدارة ورئيس قسم  
المراجعة

## 9. تنفيذ مراجعة ذات فعالية وكفاءة

☐ التقييم النقدي لأدلة المراجعة باستخدام الأحكام ونزعة الشك المهني

☐ التوجيه والتدريب والإشراف والفحص

☐ التشجيع على ثقافة الاستشارة

☐ دعم وتوثيق الاستنتاجات بشكل مناسب

بصفتنا مكتب عضو في كي بي إم جي، فإننا مسؤولون عن وضع نظام لمراقبة الجودة والحفاظ عليه. يتولى رئيس قسم المراجعة المسؤولية الرئيسية عن جودة المراجعة ويدعمه شريك إدارة المخاطر في الشركة في الحفاظ على نظام مراقبة الجودة.

في كي بي إم جي، تستجيب طبيعة ومدى أدلة المراجعة التي نجمعها بالتحديد للمخاطر المقدرة في أعمال المراجعة المعنية. حيث نعتبر كافة أدلة المراجعة التي تم الحصول عليها خلال عملية المراجعة أنها أدلة داعمة لرأي المراجعة. ويُطالب كل عضو فريق بممارسة الحكم المهني والحفاظ على نزعة الشك المهني خلال ارتباط المراجعة. تحتل نزعة الشك المهني مكانة بارزة في كافة معايير المراجعة وتجذب انتباه المنظمين بصورة كبيرة. ونحن ندرك مدى أهمية ممارسة نزعة الشك المهني في دورنا كمراجعين. ونشجع دائماً التشاور الداخلي الرسمي وغير الرسمي، والذي يصبح لازماً في ظل بعض الظروف. يؤدي كل من التدريب والخبرة الوظيفية دوراً رئيسياً في تطوير الصفات الشخصية المهمة لحياة مهنية ناجحة في المراجعة، والتي تتضمن الحكم ونزعة الشك المهني. ويؤدي كل من قسم الممارسة المهنية ونظام سير عمل كي بي إم جي Clara وشبكاتنا الرئيسية دوراً رئيسياً في دعم فرق الارتباط خلال عمليات صنع القرار لديهم.

تعتبر الطريقة التي تتم بها عملية المراجعة بنفس أهمية النتيجة النهائية للمراجعة. وتعتمد عمليات المراجعة عالية الجودة والفعالية على إظهار سلوكيات معينة. ونركز على هذه السلوكيات خلال أداء عملية المراجعة عبر تقديم الدورات التعليمية والتدريب وغير إجراء أعمال فحص وعمليات مراقبة الجودة الخاصة بنا. ويعتبر التوثيق السليم داخل ملف المراجعة في غاية الأهمية، إذ يُعد دليلاً على جودة مراجعتنا.

أما فاحص مراقبة جودة الارتباط، فهو فاحص إضافي موضوعي يتولى مهمة فحص المكونات الهامة والتقديرية للمراجعة والذي يتم تعيينه لأعمال مراجعة منشأة مدرجة محددة ورفيعة المستوى وأعمال المراجعة ذات المخاطر العالية وفقاً لما تتطلبه سياساتنا. ويعتبر فحص مراقبة جودة الارتباط جزءاً مهماً من إطار جودة المراجعة لدى كي بي إم جي. ويجب إتمام فحص مراقبة جودة الارتباط والإجابة على جميع الأسئلة بصورة مرضية قبل إصدار تقرير المراجعة.

تسجل عملية توثيق المراجعة إجراءات المراجعة المنفذة والأدلة التي تم الحصول عليها والاستنتاجات التي تم التوصل إليها في كل ارتباط مراجعة. كما تشمل مواد قمنا بإعدادها ومواد تلقيناها من العميل أو من أطراف أخرى ذات علاقة. تتطلب سياساتنا أن يقوم عضو في الفريق أكثر خبرة بفحص جميع أوراق العمل، كما تتطلب أن يقوم الشريك بفحص توثيق المراجعة المتعلق بمجالات الأحكام المهمة وأمور أخرى جوهرية. في السنة المالية 2022م، قمنا بالاستمرار بتحسين سياساتنا الخاصة بتقييد أنشطة التوثيق، والتي يمكن تنفيذها بعد تاريخ تقرير المراجعة، حيث قمنا بتقليص الإطار الزمني اللازم لتجميع الملف بالكامل.



الملاحق



التقاضي والمطالبات

العقوبات ضد كي بي إم  
جي للاستشارات المهنيةجدول أعمال السعودية  
والتركيز على الإدماج  
والتنوعمراقبة ومعالجة جودة  
المراجعةتقديم جدول أعمال جودة  
المراجعة لدينا

الهيكل القانوني والحوكمة

قيم كي بي إم جي، وكلمة رئيس  
مجلس الإدارة ورئيس قسم  
المراجعة

## 10. المراقبة والمعالجة



للاستجابة للمتطلبات التنظيمية المتنامية والتوقعات المتزايدة من المراجعة، تم تصميم برامج مراقبة الجودة الداخلية والامتثال لها لضمان تقديم أعمال مراجعة ذات جودة عالية واتساقها وفعاليتها. وتم تطوير برامج المراجعة العالمية هذه لتطبيق النتائج واختبارها والإبلاغ عنها باستمرار من خلال نظام رقابة مركزي. وتدعم هذه البرامج الشركات الأعضاء في تحديد مشاكل جودة المراجعة وتنفيذ تحليل الأسباب الأساسية ووضع إجراءات تصحيحية لكل من أعمال المراجعة الفردية والتنظيمية ولنظام إدارة الجودة ككل.

تقوم برامج المراقبة لدى كي بي إم جي السعودية بتقييم ما يلي:

- أداء الارتباط وفقاً للمعايير المطبقة واللوائح المعمول بها وإجراءات وسياسات كي بي إم جي الدولية؛ و
- مدى التزامنا بإجراءات وسياسات كي بي إم جي الدولية ومدى الملاءمة والكفاءة والتشغيل الفعال والإجراءات والسياسات الرئيسية لمراقبة الجودة.

### أعمال فحص جودة الأداء

تساهم برامج المراقبة الداخلية لدينا في تصميم نظام مراقبة الجودة وتنفيذه بفعالية. يتم تقييم النتائج من برامج الرقابة المدمجة داخلياً ويتم اتخاذ الإجراءات المناسبة على المستويات المحلية والإقليمية والعالمية.

يقوم برنامج أعمال فحص جودة الأداء بتقييم الأداء على مستوى الارتباط وتحديد الفرص لتحسين جودة الارتباط. تتم مراجعة كل قائد ارتباط في كل شركة عضو في كي بي إم جي مرة واحدة على الأقل في دورة مدتها أربع سنوات. وتنفذ كي بي إم جي السعودية برنامج أعمال فحص جودة الأداء وفقاً لإرشادات أعمال فحص جودة الأداء لدى كي بي إم جي الدولية. تتم مراقبة عملية فحص جودة الأداء على المستويين الإقليمي والعالمي. وقد انتهت أعمال برنامج فحص جودة الأداء هذا لهذه السنة في أغسطس 2022م. وخلال هذه الدورة، تم فحص 13 ارتباطاً (3 منها لمنشآت خاضعة لإشراف الهيئة)، حيث تم تقييم 7 منها على أنها ملتزمة و3 على أنها بحاجة إلى تحسين مستوى الالتزام و3 على غير ملتزمة (محدودة). علاوة على ذلك، تم تقييم ممارسة المراجعة بدرجة "مرضي" على أساس عام. وكان جميع الفاحصين المعنيين من خارج كي بي إم جي السعودية ومنطقة الشرق الأوسط وجنوب آسيا، أي أنهم كانوا مستقلين عن الشركة.

وقد تم استخدام ضوابط متسقة لتحديد درجات تقييم الارتباط وتقييمات ممارسات المراجعة في الشركة العضو. وتم تصنيف ارتباطات المراجعة المختارة لأعمال الفحص على أنها "متوافقة" أو "متوافقة وبحاجة إلى تحسين" أو "غير متوافقة". وتم إبلاغ نتائج برنامج أعمال فحص جودة الأداء على المهنيين في الشركة عبر الاتصالات الخطية وأدوات التدريب الداخلية والمكالمات التي يتم إجراؤها بشكل دوري مع الشركاء وقيادي عمليات المراجعة والمديرين لمناقشة آخر المستجدات. وقد تم التركيز على مجالات المراجعة التي تم فيها تحديد النتائج في برامج الفحص الداخلية الأخرى لقياس مدى استمرارية التحسين. للتشديد على أهمية جودة المراجعة، تم الأخذ بعين الاعتبار الدرجات الممنوحة للارتباطات في برنامج أعمال فحص جودة الأداء، وذلك عند تقييم الأداء الفردي لكل قائد ارتباط.

### برنامج خط الدفاع الثاني (LoD2)

أتم برنامج خط الدفاع الثاني دورة الفحص الثانية له بنجاح وفقاً للتفويض العالمي في كي بي إم جي السعودية. ويشمل فريق الفاحصين لبرنامج خط الدفاع الثاني المديرين التنفيذيين الرئيسيين والمديرين التنفيذيين والمديرين الرئيسيين من ذوي الخبرة والمعرفة المناسبة في القطاع.

تم اختيار ارتباطات المراجعة باستخدام معايير قائمة على المخاطر، حيث تم فحص 27 ارتباطاً ضمن إطار هذا البرنامج خلال سنة 2022م. ويقدم الفاحصون الدعم لفرق الارتباطات المختارة أثناء تأديتهم لعملهم كما يقدمون خبراتهم في مجالات تركيز رئيسية تتعلق بالمراجعة، بما في ذلك الإيرادات. كما يقوم الفاحصون بتدريب الفرق لتطوير عملية تقييم المخاطر ومنهجية المراجعة وتنفيذ الإجراءات المتعلقة بمجالات المراجعة الرئيسية وإثباتها بكفاءة. ويهدف الفاحصون من ذلك إلى تحسين جودة المراجعة في أعمال المراجعة المحددة هذه قبل إصدار الرأي، وبشكل رئيسي عن طريق جمع مدخلات البيانات لأخذها بعين الاعتبار كجزء من تقييم مخاطر الجودة وضمن إطار مبادرات التحسين المستمر.

تمت مشاركة النتائج المشتركة من برنامج خط الدفاع الثاني مع الجمهور الأوسع في قسم المراجعة وتم أخذها بعين الاعتبار في تلبية الاحتياجات المستقبلية المتعلقة بالتدريب. كانت الآراء إيجابية وتم أخذ المدخلات في الاعتبار في برنامج خط الدفاع الثاني للسنة المالية 2022م - 2023م.



الملاحق



التقاضي والمطالبات

العقوبات ضد كي بي إم  
جي للاستشارات المهنيةجدول أعمال السعودية  
والتركيز على الإدماج  
والتنوعمراقبة ومعالجة جودة  
المراجعةتقديم جدول أعمال جودة  
المراجعة لدينا

الهيكل القانوني والحوكمة

قيم كي بي إم جي، وكلمة رئيس  
مجلس الإدارة ورئيس قسم  
المراجعة

## نظام إدارة الجودة

قامت كي بي إم جي السعودية بتطبيق المعيار الدولي الجديد لإدارة الجودة (1) بشكل كبير وهو المعيار المعتمد من قبل مجلس المعايير الدولية للمراجعة والتأكد وأصبح نافذاً اعتباراً من 15 ديسمبر 2022م ليحل محل المعيار الدولي السابق لرعاية الجودة (1).

ولتطبيق المعيار الدولي لإدارة الجودة (1)، بدأت كي بي إم جي الدولية برنامجاً لإعادة تصميم المتطلبات على مستوى الشبكة لأنظمة إدارة الجودة في الشركات الأعضاء. يتطلب المعيار الدولي لإدارة الجودة (1) من الشركات الأعضاء في كي بي إم جي تصميم وتنفيذ وتشغيل نظام إدارة الجودة لتقديم مراجعة ذات جودة عالية باستمرار ولتقييم فعالية النظام على أساس سنوي.

إن التغيير الأبرز للمعيار الدولي لإدارة الجودة (1) هو التحول من نظام قائم على السياسة لمراقبة الجودة إلى نظام قائم على المخاطر لإدارة الجودة والذي يتطلب من كي بي إم جي ما يلي:

- تحديد أهداف الجودة؛
- تحديد وتقييم المخاطر التي تواجه تحقيق أهداف الجودة هذه؛
- تصميم وتنفيذ الإجراءات (أو الضوابط) لتقليل هذه المخاطر إلى مستوى منخفض بشكل مقبول؛
- سيتم توثيق هذه الضوابط واختبارها بشكل رسمي لتتماشى مع المعيار ولتلبية توقعات المنظم.

### المراقبة والمعالجة

### عملية تقييم المخاطر للشركة



ولتطبيق المعيار الدولي لإدارة الجودة (1) في كي بي إم جي السعودية، قام الفريق بتحسين مختلف عمليات الشركة ووضع ضوابط جديدة وتعزيز الضوابط الحالية للوفاء بمتطلبات المعيار الجديد والامتثال لها بما يتماشى مع الإرشادات والمواد الصادرة عن كي بي إم جي الدولية.

وتستمر كي بي إم جي السعودية ببذل الجهود لمسار عمل نظام إدارة الجودة لديها من خلال تعزيز الموارد وتدريب موظفيها لفهم متطلبات المعيار الجديد من خلال إصدار مواد التعلم الإلكتروني، ونشرات التوعية، وإجراء اللقاءات التي تركز على نظام إدارة الجودة والتواصل المستمر.

خلال مرحلة التنفيذ ترأب اللجنة التوجيهية لنظام إدارة الجودة (وهي لجنة منبثقة عن مجلس الإدارة) وتشرف وتدعم مسار عمل نظام إدارة الجودة خلال تنفيذ المعيار الجديد. تم عقد جلسات شهرية للجنة التوجيهية لنظام إدارة الجودة حيث قام الفريق الرئيسي لنظام إدارة الجودة بإطلاع اللجنة على مدى التقدم في تنفيذ نظام إدارة الجودة، واتخذت اللجنة القرارات اللازمة لتنفيذ المعيار. قامت اللجنة بإبلاغ رئيس مجلس الإدارة ومجلس الإدارة بالتطورات بصفة دورية.

تم تقدير وتقييم تنفيذ الضوابط الرقابية من قبل فريق اختبار مستقل، كما تم فحص ومراجعة الوضع العام للمشروع من قبل فريق نظام إدارة الجودة الإقليمي لدى كي بي إم جي.





الملاحق



التقاضي والمطالبات

العقوبات ضد كي بي إم  
جي للاستشارات المهنيةجدول أعمال السعودية  
والتركيز على الإدماج  
والتنوعمراقبة ومعالجة جودة  
المراجعةتقديم جدول أعمال جودة  
المراجعة لدينا

الهيكل القانوني والحوكمة

قيم كي بي إم جي، وكلمة رئيس  
مجلس الإدارة ورئيس قسم  
المراجعة

## برنامج نواف - عمليات فحص الجودة الإضافية

يمثل برنامج نواف أحد البرامج المحلية لفحص الجودة والذي أطلقته كي بي إم جي السعودية في سنة 2020م. يهدف البرنامج إلى تحسين جودة المراجعة بإجراء عمليات فحص مستقلة في مجالات التركيز على ارتباطات المراجعة المختارة بالإضافة إلى برنامج أعمال فحص جودة الأداء وخط الدفاع الثاني (LoD2).

وتم فحص 13 ارتباط في السنة المالية 2022م وتم تصنيفها على أنها "متوافقة" أو "متوافقة وبحاجة إلى تحسين" أو "غير متوافقة" وذلك باستخدام معيار متسق مشابه لبرنامج فحص جودة الأداء.

جميع القائمين بعمليات الفحص هم مديرين تنفيذيين رئيسيين ومديرين تنفيذيين ومديرين رئيسيين ومديرين من ذوي الخبرة في قسم المراجعة وقد تم استخدام نتائج وملاحظات البرنامج لتعزيز برامج التدريب المستقبلية وتحسين جودة المراجعة بشكل عام.

## منافسة جودة وكفاءة المراجعة 2022م - استعراض أفضل ملفات ارتباط مراجعة ذات جودة وكفاءة

شاركت فرق المراجعة لدينا في منافسة جودة وكفاءة المراجعة. وقدمت هذه المنافسة الفرصة لفرق المراجعة باستعراض ملفات ارتباط مراجعة ذات جودة وكفاءة والفوز بالجوائز.

يراجع فريق خط الدفاع الثاني الملفات التي تمت المشاركة بها بنفس الطريقة المستخدمة بعملية فحص جودة الأداء، وتراجع لجنة التحكيم نتائج الاستعراضات وتصنف الملفات المرشحة للاختيار النهائي للفائزين.

تمنح الجوائز للفرق التي حققت جودة المراجعة بأكثر الطرق كفاءة.



الملاحق



التقاضي والمطالبات

العقوبات ضد كي بي إم  
جي للاستشارات المهنيةجدول أعمال السعودية  
والتركيز على الإدماج  
والتنوعمراقبة ومعالجة جودة  
المراجعةتقديم جدول أعمال جودة  
المراجعة لدينا

الهيكل القانوني والحوكمة

قيم كي بي إم جي، وكلمة رئيس  
مجلس الإدارة ورئيس قسم  
المراجعة

# جدول أعمال السعودية والتركيز على الإدماج والتنوع

## جدول أعمال السعودية لدينا

تلتزم كي بي إم جي في المملكة العربية السعودية بالسعودية ونرى أن في ذلك ضرورة استراتيجية لأعمالنا. نظراً لالتزامنا تجاه المجتمعات التي نعمل فيها، تم تشكيل لجنة لقيادة جدول أعمال السعودية. تتمثل رؤيتنا في أن نكون وجهة العمل المفضلة للقي العاملة الوطنية لدينا وفي قمة الشركات التي قامت بالسعودية بما يتماشى مع احتياجات بلدنا ويظهر التزاماً قوياً بتقديم مساهمة إيجابية من خلال عملنا وأن نحظى بأعلى مستوى من الجودة وأداب المهنة.

لقد حددنا لأنفسنا هدفاً طموحاً للمواطنين السعوديين والذي سيتعدى نسبة 50% واتبعتنا برنامجاً شاملاً يركز على جذب المواطنين السعوديين وتطويرهم وضمان استمراريتهم.

كما في 30 سبتمبر 2022م، بلغت نسبة المواطنين السعوديين في قسم المراجعة لدى كي بي إم جي بالمملكة العربية السعودية 47%.

## الإدماج والتنوع

إن الإدماج والتنوع والمساواة في كي بي إم جي واجب أخلاقي يحتمه العمل ويساعدنا على بناء الثقة مع منسوبينا وعلاننا ومجتمعنا الذي نعيش ونعمل فيه. لقد قمنا بالتركيز على خلق مكان عمل شامل ومتنوع يدرك ويقدّر الخبرات والإمكانيات الفريدة والذي بدوره يشجع على الابتكار والسلوك الأخلاقي في شركتنا.

يعزز الإدماج والتنوع قيمنا وهما ضروريان لتحقيق هدفنا: **يمنح الثقة ويعزز التغيير**. قرر في هذه السنة المجلس العالمي بالتعاون مع شركات كي بي إم جي حول العالم تغيير مسمانا من الإدماج والتنوع إلى الإدماج والتنوع والمساواة. لدينا الفرصة والمسؤولية للحصول على مجتمع أكثر إنصافاً وعدلاً. يوضح هذا التركيز على المساواة للجميع في كي بي إم جي أننا هنا لفعل الشيء الصحيح، ويمكننا أن نقود هذه القضايا الهامة التي تواجه مجتمعاتنا، ومساعدة منسوبينا في كي بي إم جي على الازدهار والنجاح.

نحن ملتزمون بما يلي في كي بي إم جي:

- **الإدماج:** نلتزم بخلق بيئة آمنة ترتكز على الثقة حيث يمكننا أن نكون فيها على طبيعتنا ونشعر بالتقدير لمساهماتنا ووجهات نظرنا المميزة.
- **التنوع:** نلتزم بتبني واحترام مجموعة متنوعة من الخبرات والثقافات والهويات ووجهات النظر الفريدة التي نجلبها معاً إلى كي بي إم جي.
- **المساواة:** نلتزم بالوقوف ضد الحواجز والتحيزات الممنهجة. نساعد على تكافؤ الفرص ونضمن أن الجميع ينجح ويزدهر في كي بي إم جي.

لدينا ثلاثة محاور رئيسية ذات علاقة بالإدماج والتنوع والمساواة:

## الموظفون

من خلال الدمج المقصود لعناصر ثقافة كي بي إم جي في كل خطوة من خطوات المسيرة المهنية لمنسوبينا نهدف إلى خلق تجربة شاملة وثرية لهم في مختلف جوانب الحياة. تركز مبادرات الإدماج والتنوع والمساواة على جذب منسوبينا وضمان استمراريتهم وتقديمهم. يتم تحقيق ذلك من خلال زرع ثقافة تتبنى التفرد والاستثمار في رفاهية منسوبينا وتوسيع رحلتهم التعليمية.

## الثقافة

نحن نشجع ثقافة حرية التعبير لأن سياسة الإدماج والتنوع والمساواة العالمية الجديدة تحدد المتطلبات اللازمة لجميع شركات كي بي إم جي لإيجاد مكان عمل يتسم بالإدماج وخالي من التمييز. تقع المسؤولية على عاتق كل شركة ضمن شبكة كي بي إم جي في التنفيذ الكامل للسياسة جنباً إلى جنب وبالتنسيق مع البرامج المحلية.



الملاحق



التقاضي والمطالبات



العقوبات ضد كي بي إم  
جي للاستشارات المهنية



جدول أعمال السعودية  
والتركيز على الإدماج  
والتنوع



مراقبة ومعالجة جودة  
المراجعة



تقديم جدول أعمال جودة  
المراجعة لدينا



الهيكل القانوني والحوكمة



قيم كي بي إم جي، وكلمة رئيس  
مجلس الإدارة ورئيس قسم  
المراجعة

# جدول أعمال السعودية والتركيز على الإدماج والتنوع (يتبع)

## العلاء والمجتمع

نسعى باستمرار إلى التواصل مع الشركاء الخارجيين لأهداف التنمية المستدامة التي تدعم احتياجات مجتمعنا، ونقوم بشكل خاص بتعزيز وبناء علاقاتنا المحلية مع المؤسسات النسائية وحملات تمكين المرأة لتصبح قائدة المستقبل، ونتواصل مع شركاء خارجيين للتعاون وتشجيع مبادرات تمكين المرأة، وتشكيل فرق عمل متنوعة للتعامل مع عملائنا.

كما تساعد قيم كي بي إم جي على تعزيز ثقافتنا وارتباطنا بالمجتمع الأوسع. **التكاتف** هو أحد قيمنا وبه نسلط الضوء على أن نحترم بعضنا البعض ونستمد القوة من تنوعنا. وينعكس هذا أيضاً على المدى الطويل.

في كي بي إم جي، ندعم أهداف التنمية المستدامة للأمم المتحدة. ونحن جزء من شبكة الاتفاق العالمي للأمم المتحدة (المملكة العربية السعودية). كما أننا نتماشى مع رؤية المملكة العربية السعودية 2030م حيث أننا نعمل على تمكين المرأة في مكاننا وتطويرها مهنيًا من خلال توفير برامج التدريب والتنمية ومبادرات مختلفة تدعم تقدم واستمرارية المرأة السعودية. ازدادت نسبة تمثيل الإناث في كي بي إم جي بشكل مطرد خلال السنوات الثلاث الماضية. نحن فخورون بأن غالبية موظفاتنا هن مواطنات سعوديات وأن 50% من منسوبينا السعوديين من الإناث.

في مايو 2022م، قامت كي بي إم جي بإجراء مقابلات عن قوة المرأة في المنشآت التجارية العائلية في ضوء معدلات مشاركة المرأة السعودية المتزايدة في سوق العمل، حيث تناولت العديد من الدراسات الأدوار المتغيرة للمرأة في المنشآت التجارية مع مرور الوقت، لكن القليل منها ناقش دور المرأة على وجه التحديد في المنشآت التجارية العائلية.

يسعدنا أن نتاح لنا الفرصة لمشاركة الأفكار التي تم جمعها من المقابلات مع قائدات أعمال منشآت تجارية عائلية رائدة من أنحاء المملكة العربية السعودية، وجميعهن تكرمن بالموافقة على مناقشة ومشاركة تحدياتهن وفرصهن ونجاحاتهن أثناء العمل في منشأة تجارية عائلية.

قمنا بتصنيف الأفكار التي جمعناها خلال مقابلاتنا في أربعة مواضيع: دور المرأة في المنشآت التجارية العائلية، وأساليب القيادة، والاستدامة والتعاقب، والفرص الفريدة والتشريعات الإلزامية التي تؤثر على فرص المرأة في المنشآت التجارية. هدفنا الرئيسي هو فهم المزيد عن تأثير التغيرات السكانية على النساء في المنشآت التجارية العائلية، وتأثيرها على نجاح أعمالهن التجارية وعائلاتهن.

كجزء من خططنا لدعم مجتمعنا في تعليم الفتيات في مجال العلوم والتكنولوجيا والهندسة والرياضيات، قمنا برعاية المعسكر التدريبي الصيفي 2022م التابع لمنظمة **Code for Girls**. دعمت كي بي إم جي بنجاح ورش العمل التي نظمتها المجموعة المالية للشركات من خلال رعاية المعسكر التدريبي الصيفي في مركز الرؤى في مكتب الرياض لمدة 12 أسبوعاً. كانت ورش العمل المقدمة هي تطوير شبكة الإنترنت، وتجربة المستخدم وواجهة المستخدم، وعلم البيانات، ونظام التشغيل أي أو إس، واستفاد منها أكثر من 200 فتاة من خلال التعلم التجريبي مع أكثر من 11 مدرب مختلف.

بالإضافة إلى ذلك، قدمت كي بي إم جي منحة دراسية للفتيات في كل معسكر تدريبي، وشارك منسوبونا في هذه المبادرة من خلال تقديم ومشاركة قصصهم لتحفيز الفتيات وإلهامهن بشأن كيفية بدء مهنة في مجال التكنولوجيا.

وستستمر الرحلة لأننا نهدف إلى خلق بيئة عمل مستدامة وشاملة ومتنوعة وعادلة لتكون الخيار الأفضل لمنسوبينا وعملائنا.





الملاحق



التقاضي والمطالبات



العقوبات ضد كي بي إم  
جي للاستشارات المهنية



جدول أعمال السعودية  
والتركيز على الإدماج  
 والتنوع



مراقبة ومعالجة جودة  
المراجعة



تقديم جدول أعمال جودة  
المراجعة لدينا



الهيكل القانوني والحوكمة



قيم كي بي إم جي، وكلمة رئيس  
مجلس الإدارة ورئيس قسم  
المراجعة

# العقوبات ضد الشركة

خلال السنة المالية المنتهية في 30 سبتمبر 2022م، لم يتم رفع أي دعاوى جديدة أو فرض عقوبات على الشركة أو شركائها المسجلين.





# التقاضي والمطالبات

نظراً لطبيعة عملنا، من المحتم أن نكون من وقت لآخر طرفاً في الإجراءات القانونية. لا يمكن التعليق على قضايا المحكمة المتعلقة بمطالبات التعويض، لأن المطالبات لا تعكس في حد ذاتها جوهر موضوع الدعوى ولا تسمح لنا الخصوصية المهنية للتعامل بمناقشة أمر ليس من المصلحة العامة. كما هو الحال مع جميع شركات المحاسبة الكبرى، تتلقى كي بي إم جي السعودية من وقت إلى آخر مطالبات تزعم بأن المدعي قد تكبد خسائر لأسباب عديدة.

في حين أنه قد تكون هناك أي إجراءات قانونية معلقة في أي وقت، لم يكن هناك أي قرار قضائي جوهري يدين كي بي إم جي في المملكة، ولا توجد أي إجراءات قانونية من شأنها أن تعرقل قدرتنا على تقديم خدماتنا.





الملاحق



التقاضي والمطالبات

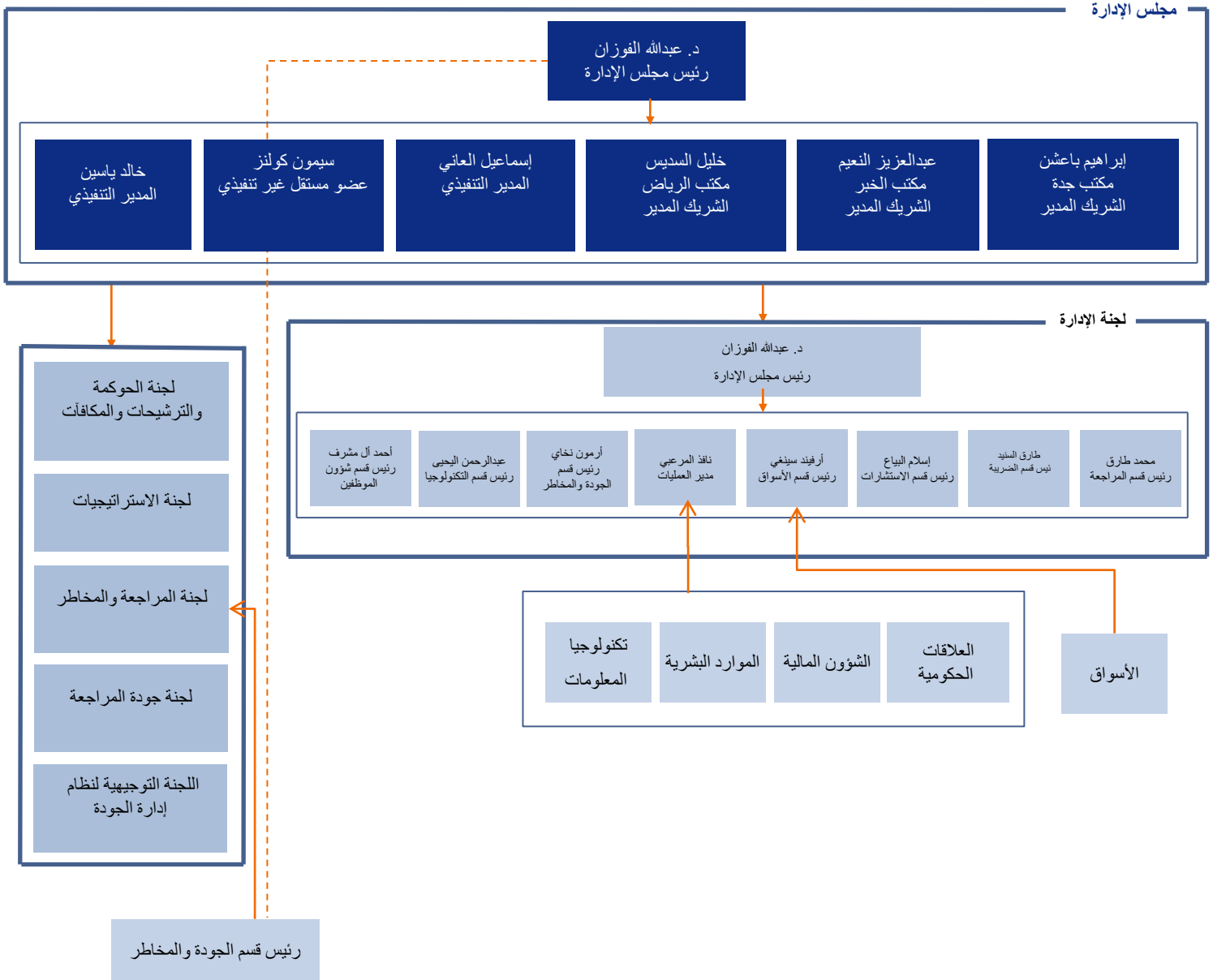
العقوبات ضد كي بي إم  
جي للاستشارات المهنيةجدول أعمال السعودة  
والتركيز على الإدماج  
والتنوعمراقبة وإصلاح جودة  
المراجعةتقديم جدول أعمال جودة  
المراجعة لدينا

الهيكل القانوني والحوكمة

قيم كي بي إم جي، وكلمة رئيس  
مجلس الإدارة ورئيس قسم  
المراجعة

# الملاحق

## الهيكل التنظيمي





© 2023 كي بي جي للاستشارات المهنية شركة مهنية مساهمة مقفلة، مسجلة في المملكة العربية السعودية، رأس مالها (25,000,000) ريال سعودي مدفوع بالكامل، المصممة سابقاً "شركة كي بي جي الفوزان وشركاه محاسبون ومراجعون" قانونياً، وهي عضو غير شريك في الشبكة العالمية لشركات كي بي جي، أمم المتحدة التابعة لشركة كي بي جي، شركة الخليفة بحدود ضمان جميع الحقوق محفوظة.



الملاحق



التقاضي والمطالبات



العقوبات ضد كي بي إم  
جي للاستشارات المهنية



جدول أعمال السعودية  
والتركيز على الاندماج  
والتنوع



مراقبة وإصلاح جودة  
المراجعة



تقديم جدول أعمال جودة  
المراجعة لدينا



الهيكل القانوني والحوكمة



قيم كي بي إم جي، وكلمة رئيس  
مجلس الإدارة ورئيس قسم  
المراجعة

قائمة لعملاء المراجعة من المنشآت الخاضعة لإشراف الهيئة (ESAS) والمحاسبين القانونيين المسجلين المعنيين الذين أجروا المراجعة لهؤلاء العملاء - كما في 30 سبتمبر 2022م (تشمل كيانات ESAS في هذا الملحق تلك التي كانت كي بي إم جي مراجع الحسابات فيها للسنة المالية 31 ديسمبر 2021م وتم تعيينها كمراجع للسنة المالية 31 ديسمبر 2022م)- يتبع....



الشريك	اسم العميل	الشريك	اسم العميل
خليل السديس	صندوق الراجحي المتقدم للمرابحة	هاني بن حمزة بن أحمد بديري	صندوق جدوى العيزية للاستثمار العقاري
خليل السديس	صندوق الراجحي للسلع بالريال السعودي	هاني بن حمزة بن أحمد بديري	صندوق جدوى لأسواق الأسهم العربية
خليل السديس	صندوق الراجحي للسلع بالدولار الأمريكي	هاني بن حمزة بن أحمد بديري	صندوق جدوى للاستثمار المشترك (زيوت تشحيم لوب السعودية)
خليل السديس	صندوق الراجحي للمرن للأسهم السعودية	هاني بن حمزة بن أحمد بديري	صندوق جدوى الاستثماري في أسهم الأسواق المتقدمة
خليل السديس	صندوق الراجحي للأسهم الخليجية	هاني بن حمزة بن أحمد بديري	صندوق جدوى الاستثماري في أسهم الأسواق الناشئة
خليل السديس	صندوق الراجحي للأسهم العالمية	هاني بن حمزة بن أحمد بديري	صندوق جدوى للأسهم الخليجية
خليل السديس	صندوق الراجحي لأسهم قطاع المواد الأساسية	هاني بن حمزة بن أحمد بديري	صندوق جدوى للإستثمار في الصكوك العالمية
خليل السديس	الراجحي لتتمة رأس المال وتوزيع الأرباح - أسهم منطقة الشرق الأوسط وشمال أفريقيا	هاني بن حمزة بن أحمد بديري	صندوق جدوى للفرص الطبية 2
خليل السديس	صندوق الراجحي إم إس سي أي لمؤشر الأسهم السعودية متعدد العوامل	هاني بن حمزة بن أحمد بديري	صندوق جدوى للفرص الطبية 3
خليل السديس	صندوق الراجحي المتوازن المتعدد الأصول	هاني بن حمزة بن أحمد بديري	صندوق جدوى للفرص الطبية 4
خليل السديس	صندوق الراجحي المحافظ متعدد الأصول	هاني بن حمزة بن أحمد بديري	صندوق جدوى للفرص الطبية 4ب
خليل السديس	صندوق الراجحي للدخل المتنوع متعدد الأصول	هاني بن حمزة بن أحمد بديري	صندوق جدوى للإستثمار في صناديق الملكية الخاصة العالمية
خليل السديس	صندوق الراجحي للنمو المتعدد الأصول	هاني بن حمزة بن أحمد بديري	صندوق جدوى للاستثمار في صناديق الأصول الحقيقية العالمية
خليل السديس	صندوق الراجحي للأسهم السعودية	هاني بن حمزة بن أحمد بديري	صندوق جدوى للصكوك العالمية
خليل السديس	صندوق الراجحي للأسهم السعودية للدخل	هاني بن حمزة بن أحمد بديري	صندوق جدوى للاستثمار 12 #
خليل السديس	صندوق الراجحي للصكوك	هاني بن حمزة بن أحمد بديري	صندوق جدوى للاستثمار 13 #
خليل السديس	صندوق أشمور الخليجي المتنوع للمتاجرة	هاني بن حمزة بن أحمد بديري	صندوق جدوى للاستثمار 14 #
خليل السديس	صندوق أشمور للتعليم الخليجي	هاني بن حمزة بن أحمد بديري	صندوق جدوى للاستثمار 16 #
خليل السديس	صندوق أشمور للاستثمار 3	هاني بن حمزة بن أحمد بديري	صندوق جدوى للاستثمار 17 #
خليل السديس	صندوق أشمور للأسهم السعودية	هاني بن حمزة بن أحمد بديري	صندوق جدوى للاستثمار 18 #
خليل السديس	صندوق أشمور السعودي للأغذية	هاني بن حمزة بن أحمد بديري	صندوق جدوى للاستثمار 19 #
خليل السديس	صندوق أشمور السعودي للرعاية الصحية 1	هاني بن حمزة بن أحمد بديري	صندوق جدوى للاستثمار 20 #
خليل السديس	صندوق أشمور السعودي للرعاية الصحية 2	هاني بن حمزة بن أحمد بديري	صندوق جدوى للاستثمار 24 #
خليل السديس	صندوق أشمور للمدى القصير	هاني بن حمزة بن أحمد بديري	صندوق جدوى للاستثمار 25 #
خليل السديس	صندوق أشمور للأسهم السعودية المتوافق مع أحكام الشريعة الإسلامية	هاني بن حمزة بن أحمد بديري	صندوق جدوى للاستثمار 31 #
خليل السديس	صندوق الاستثمارات الخاصة إتش إس بي سي 17	هاني بن حمزة بن أحمد بديري	صندوق جدوى للاستثمار 32 #
هاني بن حمزة بن أحمد بديري	صندوق الاستثمارات الخاصة إتش إس بي سي 30	هاني بن حمزة بن أحمد بديري	صندوق جدوى للاستثمار 33 #
هاني بن حمزة بن أحمد بديري	صندوق الاستثمارات الخاصة إتش إس بي سي 31	هاني بن حمزة بن أحمد بديري	صندوق جدوى للاستثمار 34
هاني بن حمزة بن أحمد بديري	صندوق الاستثمارات الخاصة إتش إس بي سي 32	هاني بن حمزة بن أحمد بديري	صندوق جدوى للاستثمار 42
ناصر الشطييري	صندوق كامكو للأسهم السعودية	هاني بن حمزة بن أحمد بديري	صندوق جدوى لفرص الصناعات الميكانيكية
ناصر الشطييري	صندوق المزل للفرص العقارية الثالث	هاني بن حمزة بن أحمد بديري	صندوق جدوى لفرص التكرير
ناصر الشطييري	صندوق سارة الثاني للاستثمار العقاري	هاني بن حمزة بن أحمد بديري	صندوق جدوى للصناديق العقارية المتداولة (ريت)
ناصر الشطييري	الصندوق السعودي للتطوير والتدريب	هاني بن حمزة بن أحمد بديري	صندوق جدوى للأسهم السعودية
ناصر الشطييري	صندوق المستقبل	هاني بن حمزة بن أحمد بديري	صندوق جدوى للمرابحة بالريال السعودي
فهد مبارك الدوسري	صندوق ميرك لاستثمارات التقنية	هاني بن حمزة بن أحمد بديري	صندوق جدوى للفرص المنقاة في التقنية
فهد مبارك الدوسري	صندوق الإنماء المتداول لصكوك الحكومة السعودية المحلية قصيرة الأجل	هاني بن حمزة بن أحمد بديري	صندوق جدوى الكمي للأسهم الأمريكية
فهد مبارك الدوسري	صندوق الإنماء مكة للتطوير الاول	هاني بن حمزة بن أحمد بديري	صندوق النفقة الوقفي
فهد مبارك الدوسري	صندوق الإنماء مكة للتطوير الثاني	هاني بن حمزة بن أحمد بديري	صندوق جدوى للإستثمار في صناديق العائد المطلق العالمية
فهد مبارك الدوسري		فهد مبارك الدوسري	صندوق المبارك العقاري للدخل
فهد مبارك الدوسري		فهد مبارك الدوسري	صندوق المبارك العقاري للدخل 2
فهد مبارك الدوسري		فهد مبارك الدوسري	صندوق أي. إن. بي. أي. البوابة الاقتصادية
فهد مبارك الدوسري		فهد مبارك الدوسري	صندوق سي إتش أي للصناعات الغذائية
ناصر الشطييري		ناصر الشطييري	صندوق سدره للدخل
ناصر الشطييري		ناصر الشطييري	صندوق سدره للدخل II
ناصر الشطييري		ناصر الشطييري	صندوق سدره المالية للتطوير السكني
ناصر الشطييري		ناصر الشطييري	صندوق سدره للمتاجرة



الملاحق



التقاضي والمطالبات



العقوبات ضد كي بي إم  
جي للاستشارات المهنية



جدول أعمال السعادة  
والتركيز على الإدماج  
والتنوع



مراقبة وإصلاح جودة  
المراجعة



تقديم جدول أعمال جودة  
المراجعة لدينا



الهيكل القانوني والحوكمة



قيم كي بي إم جي، وكلمة رئيس  
مجلس الإدارة ورئيس قسم  
المراجعة

قائمة لعملاء المراجعة من المنشآت الخاضعة لإشراف الهيئة (ESAS) والمحاسبين القانونيين المسجلين المعنيين الذين أجروا المراجعة لهؤلاء العملاء - كما في 30 سبتمبر 2022م (تشمل كيانات ESAS في هذا الملحق تلك التي كانت كي بي إم جي مراجع الحسابات فيها للسنة المالية 31 ديسمبر 2021م وتم تعيينها كمراجع حسابات للسنة المالية 31 ديسمبر 2022م)- يتبع....



الشريك	اسم العميل
عبدالله الفوزان د.	صندوق الأهلي لأدوات الدين
عبدالله الفوزان د.	صندوق الأهلي السنبلة بالريال
عبدالله الفوزان د.	صندوق الأهلي السنبلة بالدولار
عبدالله الفوزان د.	صندوق الأهلي الرزين بالريال
عبدالله الفوزان د.	صندوق الأهلي الرزين بالدولار
عبدالله الفوزان د.	صندوق الأهلي للصكوك السيادية
عبدالله الفوزان د.	صندوق الأهلي المساهم للأسهم السعودية
عبدالله الفوزان د.	صندوق الأهلي المساهم الخليجي
عبدالله الفوزان د.	صندوق الأهلي الرائد للأسهم السعودية
عبدالله الفوزان د.	صندوق الأهلي الرائد الخليجي
عبدالله الفوزان د.	صندوق الأهلي الفريد للأسهم السعودية
عبدالله الفوزان د.	صندوق الأهلي العطاء للأسهم السعودية
عبدالله الفوزان د.	صندوق سامبا لصكوك الشركات
عبدالله الفوزان د.	صندوق الأهلي للأسهم الصينية
عبدالله الفوزان د.	صندوق الأهلي العالمي للأسهم
عبدالله الفوزان د.	صندوق الأهلي الجود للأسهم الخليجية
عبدالله الفوزان د.	صندوق الأهلي العطاء للأسهم الخليجية
هاني بن حمزة بن أحمد بديري	صندوق أجدان رايز للتطوير العقاري
هاني بن حمزة بن أحمد بديري	صندوق الاستثمار كابيتال للصكوك الخاص 42
هاني بن حمزة بن أحمد بديري	صندوق الاستثمار كابيتال للصكوك الخاص 45
هاني بن حمزة بن أحمد بديري	صندوق الاستثمار كابيتال للاستثمار 44
هاني بن حمزة بن أحمد بديري	صندوق الاستثمار كابيتال للاستثمار 46
هاني بن حمزة بن أحمد بديري	صندوق الاستثمار كابيتال للاستثمار 48
هاني بن حمزة بن أحمد بديري	صندوق الاستثمار كابيتال للاستثمار 49
هاني بن حمزة بن أحمد بديري	صندوق الاستثمار كابيتال للاستثمار 50
هاني بن حمزة بن أحمد بديري	صندوق الاستثمار كابيتال للأسهم الخليجية
هاني بن حمزة بن أحمد بديري	صندوق صائب برج سرايا للتطوير العقاري
هاني بن حمزة بن أحمد بديري	صندوق الاستثمار كابيتال للشركات السعودية
هاني بن حمزة بن أحمد بديري	صندوق الاستثمار كابيتال للأسهم السعودية
هاني بن حمزة بن أحمد بديري	صندوق للاستثمار لتمويل التجارة
هاني بن حمزة بن أحمد بديري	صندوق الإستثمار كابيتال للمرابحة بالريال السعودي
هاني بن حمزة بن أحمد بديري	صندوق الاستثمار كابيتال للأسهم السعودية المرن
هاني بن حمزة بن أحمد بديري	صندوق الاستثمار كابيتال من الدرجة الأولى للصكوك
ناصر الشطيري	صندوق التعليم والرعاية الصحية المدمج
ناصر الشطيري	صندوق سدكو كابيتال بارتنز جروب للفرص الاستثمارية
ناصر الشطيري	صندوق سدكو كابيتال للدخل العقاري 2
ناصر الشطيري	صندوق سدكو كابيتال ريت
ناصر الشطيري	صندوق سدكو كابيتال ستيك كوريا للفرص
ناصر الشطيري	صندوق سيدكو كابيتال خزينة سوق المال
ناصر الشطيري	صندوق سدكو كابيتال للعائد المطلق
ناصر الشطيري	صندوق سدكو كابيتال ألفا للأسهم السعودية

الشريك	اسم العميل
د. عبدالله الفوزان	صندوق الأهلي القابض لصناديق الاستثمار العقارية المتداولة
د. عبدالله الفوزان	صندوق الأهلي للضيافة بمكة المكرمة
د. عبدالله الفوزان	صندوق الأهلي متعدد الأصول للفرص
هاني بن حمزة بن أحمد بديري	صندوق الأهلي ريت
د. عبدالله الفوزان	صندوق الأهلي للصدقات
د. عبدالله الفوزان	صندوق الأهلي لمؤشر أسهم آسيا والباسيفيك
د. عبدالله الفوزان	صندوق الأهلي المتنوع للمتاجرة بالريال السعودي
د. عبدالله الفوزان	صندوق الأهلي المتنوع بالدولار الأمريكي
د. عبدالله الفوزان	صندوق الأهلي لمؤشر الأسواق الناشئة
د. عبدالله الفوزان	صندوق الأهلي لمؤشر أسهم أوروبا
د. عبدالله الفوزان	صندوق الأهلي المرن للأسهم السعودية
د. عبدالله الفوزان	صندوق الأهلي الخليجي للنمو والدخل
د. عبدالله الفوزان	صندوق الأهلي للمتاجرة بالأسهم الخليجية
د. عبدالله الفوزان	صندوق الأهلي العقاري العالمي للدخل
د. عبدالله الفوزان	صندوق الأهلي للمتاجرة بأسهم الرعاية الصحية
د. عبدالله الفوزان	صندوق الأهلي للمتاجرة العالمية
د. عبدالله الفوزان	صندوق الأهلي متعدد الأصول المتحفظ
د. عبدالله الفوزان	صندوق الأهلي متعدد الأصول للنمو المرتفع
د. عبدالله الفوزان	صندوق الأهلي متعدد الأصول المتوازن
د. عبدالله الفوزان	صندوق الأهلي متعدد الأصول للدخل الإضافي
د. عبدالله الفوزان	صندوق الأهلي لمؤشر أسهم أمريكا الشمالية
د. عبدالله الفوزان	صندوق الأهلي للمتاجرة بالريال السعودي
د. عبدالله الفوزان	صندوق الأهلي للمتاجرة بالأسهم السعودية
د. عبدالله الفوزان	صندوق الأهلي لأسهم الشركات الصغيرة والمتوسطة
د. عبدالله الفوزان	صندوق الأهلي للصكوك بالدولار الأمريكي
د. عبدالله الفوزان	صندوق استراتيجية المؤشر
د. عبدالله الفوزان	صندوق الأهلي كابيتال الخاص رقم 100
د. عبدالله الفوزان	صندوق الأهلي كابيتال الخاص رقم 101
د. عبدالله الفوزان	صندوق الأهلي كابيتال الخاص رقم 102
د. عبدالله الفوزان	صندوق الأهلي كابيتال الخاص رقم 19
د. عبدالله الفوزان	صندوق الأهلي كابيتال الخاص رقم 20
د. عبدالله الفوزان	صندوق الأهلي كابيتال الخاص رقم 21
د. عبدالله الفوزان	صندوق الأهلي كابيتال الخاص رقم 22
د. عبدالله الفوزان	صندوق الأهلي كابيتال الخاص رقم 42
د. عبدالله الفوزان	صندوق الأهلي كابيتال للصكوك ذات الفئة 2
د. عبدالله الفوزان	صندوق الأهلي كابيتال للصكوك ذات الفئة 3
د. عبدالله الفوزان	صندوق الأهلي كابيتال الخاص رقم 711
د. عبدالله الفوزان	صندوق الأهلي كابيتال الخاص رقم 712
د. عبدالله الفوزان	صندوق الأهلي كابيتال الخاص رقم 713
د. عبدالله الفوزان	صندوق الأهلي كابيتال الخاص رقم 714
د. عبدالله الفوزان	صندوق الأهلي كابيتال الخاص رقم 721
د. عبدالله الفوزان	صندوق الأهلي كابيتال الخاص رقم 722
د. عبدالله الفوزان	صندوق الأهلي كابيتال الخاص رقم 723
د. عبدالله الفوزان	صندوق الأهلي كابيتال الخاص رقم 725
د. عبدالله الفوزان	صندوق سامبا كابيتال للاستثمار 119
د. عبدالله الفوزان	سامبا 240
د. عبدالله الفوزان	صندوق الأهلي وجامعة الملك سعود الوقفي
د. عبدالله الفوزان	صندوق الأهلي سدكو للتطوير العقاري



الملاحق



التقاضي والمطالبات

العقوبات ضد كي بي إم  
جي للاستشارات المهنيةجدول أعمال السعودية  
والتركيز على الإدماج  
والتنوعمراقبة وإصلاح جودة  
المراجعةتقديم جدول أعمال جودة  
المراجعة لدينا

الهيكل القانوني والحوكمة

قيم كي بي إم جي، وكلمة رئيس  
مجلس الإدارة ورئيس قسم  
المراجعة

## ملخص تدريبات موظفي المراجعة الذي يعملون مع العملاء الخاضعين لإشراف هيئة السوق المالية



التعليم المهني المستمر - للسنة المالية المنتهية في 30 سبتمبر 2022م

م.	الأسماء	المسمى الوظيفي	منهجية المراجعة والمحاسبة وإدارة الجودة والمخاطر والإدارة	عدد الساعات	نوع التدريب: داخلي/خارجي/رسمي/غير رسمي
1	د. عبدالله الفوزان	شريك	نعم	55	داخلي وخارجي ورسمي
2	خليل السديس	شريك	نعم	141	داخلي وخارجي ورسمي
3	إبراهيم باعشن	شريك	نعم	96	داخلي وخارجي ورسمي
4	عبدالعزیز النعيم	شريك	نعم	34	داخلي وخارجي ورسمي
5	فهد مبارك الدوسري	شريك	نعم	49	داخلي وخارجي ورسمي
6	ناصر الشطيري	شريك	نعم	43	داخلي وخارجي ورسمي
7	هاني بن حمزة بن أحمد بديري	شريك	نعم	68	داخلي وخارجي ورسمي
8	خلود موسى	شريك	نعم	125	داخلي وخارجي ورسمي
9	عبدالله أكبر	مدير تنفيذي رئيسي	نعم	157	داخلي وخارجي ورسمي
10	أشرف حسن	مدير تنفيذي رئيسي	نعم	51	داخلي وخارجي ورسمي
11	بلال عدنان مروش	مدير تنفيذي رئيسي	نعم	100	داخلي وخارجي ورسمي
12	ديل كلارك	مدير تنفيذي رئيسي	نعم	54	داخلي وخارجي ورسمي
13	فيصل سانا	مدير تنفيذي رئيسي	نعم	48	داخلي وخارجي ورسمي
14	فاروق كريم	مدير تنفيذي رئيسي	نعم	49	داخلي وخارجي ورسمي
15	فرقان الله خان	مدير تنفيذي رئيسي	نعم	62	داخلي وخارجي ورسمي
16	كاشف ظفر	مدير تنفيذي رئيسي	نعم	86	داخلي وخارجي ورسمي
17	محمد طارق	مدير تنفيذي رئيسي	نعم	45	داخلي وخارجي ورسمي
18	محمد علاء الدين	مدير تنفيذي رئيسي	نعم	40	داخلي وخارجي ورسمي
19	أويس شهاب	مدير تنفيذي رئيسي	نعم	42	داخلي وخارجي ورسمي
20	فيليب نولز	مدير تنفيذي رئيسي	نعم	44	داخلي وخارجي ورسمي
21	رجف كولار	مدير تنفيذي رئيسي	نعم	87	داخلي وخارجي ورسمي
22	سلمان شودري	مدير تنفيذي رئيسي	نعم	49	داخلي وخارجي ورسمي
23	تامر الصاوي	مدير تنفيذي رئيسي	نعم	50	داخلي وخارجي ورسمي
24	طارق مرقا	مدير تنفيذي رئيسي	نعم	47	داخلي وخارجي ورسمي
25	ناريش بهولا	مدير تنفيذي رئيسي	نعم	40	داخلي وخارجي ورسمي
26	هاشم حسين	مدير تنفيذي	نعم	71	داخلي وخارجي ورسمي
27	هشام مصطفى	مدير تنفيذي	نعم	42	داخلي وخارجي ورسمي
28	مظهر سليم	مدير تنفيذي	نعم	45	داخلي وخارجي ورسمي
29	محمد هشيم	مدير تنفيذي	نعم	59	داخلي وخارجي ورسمي





الملاحق



التقاضي والمطالبات

العقوبات ضد كي بي إم  
جي للاستشارات المهنيةجدول أعمال السعودية  
والتركيز على الإدماج  
والتنوعمراقبة وإصلاح جودة  
المراجعةتقديم جدول أعمال جودة  
المراجعة لدينا

الهيكل القانوني والحوكمة

قيم كي بي إم جي، وكلمة رئيس  
مجلس الإدارة ورئيس قسم  
المراجعة

ملخص تدريبات موظفي المراجعة الذي يعملون مع العملاء الخاضعين لإشراف هيئة السوق المالية ..... يتبع



التعليم المهني المستمر - للسنة المالية المنتهية في 30 سبتمبر 2022م

م.	الأسماء	المسمى الوظيفي	منهجية المراجعة والمحاسبة وإدارة الجودة والمخاطر والإدارة	عدد الساعات	نوع التدريب: داخلي /خارجي /رسمي /غير رسمي
30	محمد طه زاهد	مدير تنفيذي	نعم	85	داخلي وخارجي ورسمي
31	موفق عميرة	مدير تنفيذي	نعم	76	داخلي وخارجي ورسمي
32	محمد ميمون	مدير تنفيذي	نعم	72	داخلي وخارجي ورسمي
33	محمد نافيد	مدير تنفيذي	نعم	144	داخلي وخارجي ورسمي
34	نافين قويا	مدير تنفيذي	نعم	41	داخلي وخارجي ورسمي
35	صالح مصطفى	مدير تنفيذي	نعم	89	داخلي وخارجي ورسمي
36	فريد أحمد	مدير تنفيذي	نعم	42	داخلي وخارجي ورسمي
37	محمد علي	مدير تنفيذي	نعم	50	داخلي وخارجي ورسمي
38	اشمل صديقي خان	مدير تنفيذي	نعم	43	داخلي وخارجي ورسمي
39	محمد أسعد إسماعيل	مدير تنفيذي	نعم	42	داخلي وخارجي ورسمي

وفقاً لما تتطلبه السياسة العالمية لشركة KPMG ، يتعين على كل موظف إكمال 40 ساعة كحد أدنى من التدريبات الوظيفية الإلزامية كل عام و 120 ساعة في ثلاث سنوات. استكمل موظفو التدقيق العاملون مع العملاء الخاضعين لإشراف هيئة السوق المالية هذا المطلب الإلزامي

مجموع ساعات ارتباطات المراجعة لعملاء المراجعة الخاضعين لإشراف هيئة السوق المالية للفترة المنتهية في 30 سبتمبر 2022م

خلال السنة التي يشملها تقرير الشفافية، أمضت كي بي إم جي في المملكة العربية السعودية حوالي 169,000 ساعة عمل في أعمال مراجعة لعملاء المنشآت الخاضعة لإشراف الهيئة. مجموع الساعات التي قضاها المحاسبون القانونيون المسجلون لعملاء المراجعة للمنشآت الخاضعة لإشراف الهيئة يمثل 1.74 % تقريباً من إجمالي عدد الساعات التي قضيت في ارتباطات المراجعة للمنشآت الخاضعة لإشراف الهيئة.

معلومات مالية للسنة المالية المنتهية في 30 سبتمبر 2022م

الإيرادات		
بملايين الريالات السعودية	المعلومات المالية	م.
1,060	إجمالي الإيرادات	1
87	إجمالي الإيرادات من ارتباطات المراجعة للمنشآت الخاضعة لإشراف الهيئة	2
16	إجمالي الإيرادات من الخدمات الأخرى للمنشآت الخاضعة لإشراف الهيئة التي راجعت عليها كي بي إم جي	3
61	إجمالي الإيرادات من الخدمات الأخرى للمنشآت الخاضعة لإشراف الهيئة التي لم تراجع عليها كي بي إم جي	
205	إجمالي الإيرادات من ارتباطات المراجعة لمنشآت غير المنشآت الخاضعة لإشراف الهيئة	4
34	إجمالي الإيرادات من الخدمات الأخرى لمنشآت غير المنشآت الخاضعة لإشراف الهيئة التي راجعت عليها كي بي إم جي	5
657	إجمالي الإيرادات من الخدمات الأخرى لمنشآت غير المنشآت الخاضعة لإشراف الهيئة التي لم تراجع عليها كي بي إم جي	

المساهمون في الشركة

الشركة شركة مساهمة مقفلة مسجلة بالمملكة العربية السعودية وتضم 15 مساهماً كما في 30 سبتمبر 2022م على النحو التالي:

الاسم	م.	الاسم	م.
خليل السديس	2.	عبدالله الفوزان	1.
عبدالعزيز النعيم	4.	إبراهيم باعشن	3.
خلود موسى	6.	طارق السنيد	5.
ناصر الشطيري	8.	فهد مبارك الدوسري	7.
إسماعيل العاني	10.	هاني بن حمزة بن أحمد بديري	9.
صالح مصطفى	12.	حنان العويني	11.
نايف إدريس	14.	عبدالله الثقفي	13.
		محمد الخليوي	15.



[www.kpmg.com/sa](http://www.kpmg.com/sa)

المعلومات الواردة في هذا العرض هي معلومات عامة ولا تهدف لمعالجة ظروف أي شركة أو شخص بعينه. ورغم سعينا الحثيث لتقديم معلومات دقيقة وملائمة لتاريخ تقديمها فإننا لا نضمن دقة تلك المعلومات عند تاريخ استلامها أو استمرار دقتها في المستقبل. لا يجوز استخدام هذه المعلومات دون الحصول على استشارة مهنية ملائمة بعد فحصها بالكامل على الوضع المحدد.

© 2023 كي بي إم جي للاستشارات المهنية شركة مهنية مساهمة مقفلة، مسجلة في المملكة العربية السعودية، رأس مالها (25,000,000) ريال سعودي مدفوع بالكامل، المسماة سابقاً " شركة كي بي إم جي الفوزان وشركاه محاسبون ومراجعون قانونيون". و هي عضو غير شريك في الشبكة العالمية لشركات كي بي إم جي المستقلة والتابعة لـ كي بي إم جي العالمية المحدودة، شركة انجليزية محدودة بضمان. جميع الحقوق محفوظة.