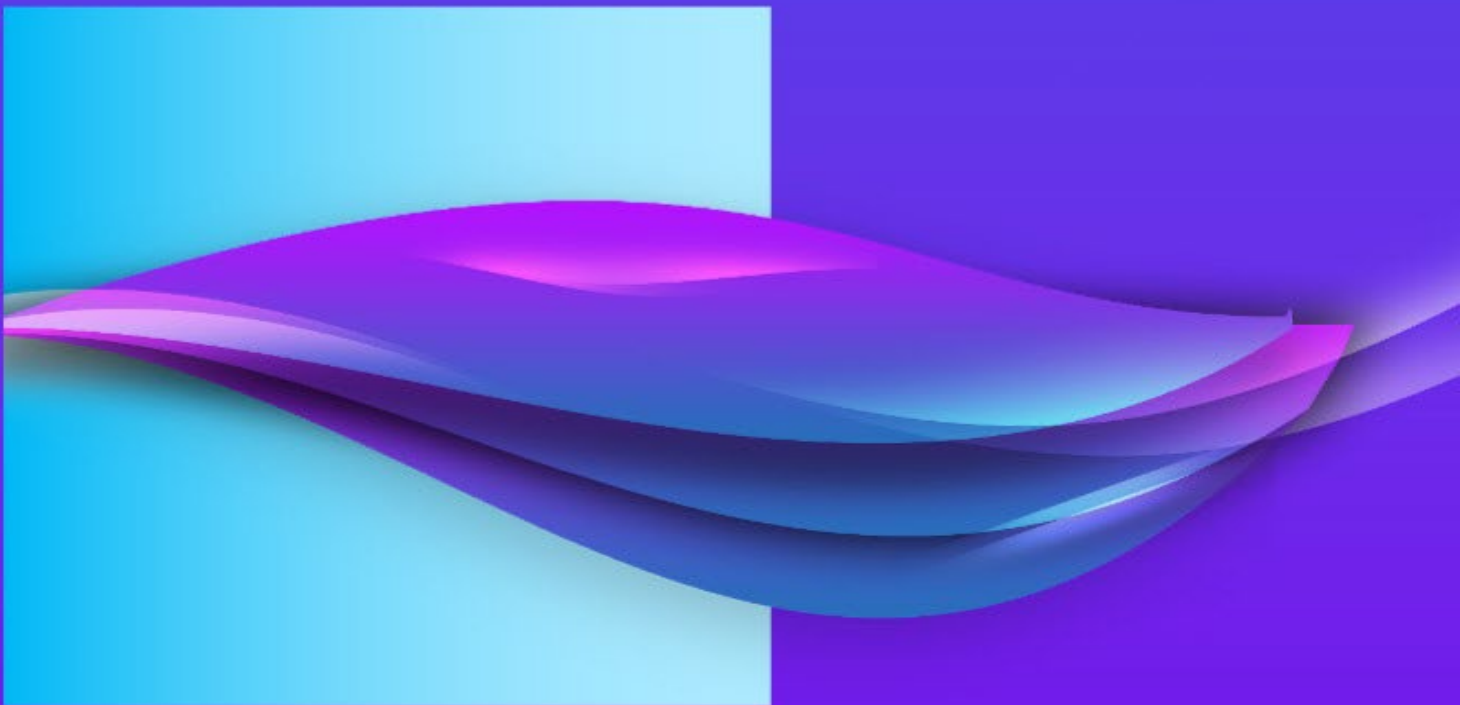


تقرير الشفافية لعام 2023 م

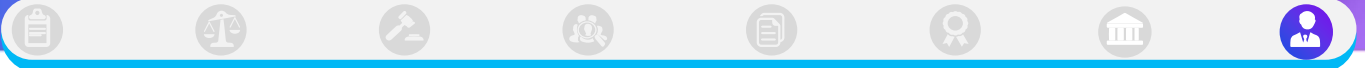
تركيزنا الدائم على الجودة

كي بي إم جي للاستشارات المهنية
المملكة العربية السعودية

تقرير الشفافية لعام 2023 م
للسنة المنتهية في 30 سبتمبر 2023 م



قيم كي بي إم جي



تلتزم كي بي إم جي بتقديم خدمة مميزة وذات جودة في جميع أعمالها، والمساعدة في جلب أفضل ما لدينا للعملاء وكسب ثقة الجمهور من خلال الإجراءات والسلوكيات على المستوى المهني والشخصي.

إن قيمنا توجه سلوكياتنا اليومية حيث ترشدنا لكيفية التصرف واتخاذ القرارات وكيف نعمل مع بعضنا البعض ومع عملائنا والشركات التي نراجعها، وجميع أصحاب المصلحة لدينا.

فيما يلي قيمنا:



نحن الأفضل

ساعون من أجل تنمية مستدامة لعائلتنا في كي بي إم جي وتحقيق الفائدة لمجتمعنا وعملائنا



التكاتف

نحترم بعضنا البعض ونستمد القوة من تنوعنا



الشجاعة

مقدامون في فكرنا وأدائنا



التميز

مستمرّون في التعلم والتطور

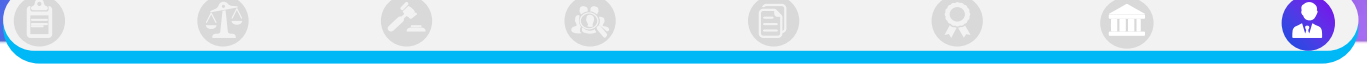


النزاهة

متعهدون بفعل الصواب



ساعون من أجل تحقيق الجودة في كل ما نعمل



تعدُّ الجودة، بقدر ما هي نتيجة، معياراً نقيس عملنا وفقاً له، وهي السبيل لبناء علاقات وثيقة مع العملاء والمعنيين وبين موظفي كي بي إم جي. إن تقديم الخدمات ذات الجودة العالية هو العامل الذي ساعد موظفي كي بي إم جي باستمرار في الفوز وتجديد الثقة التي عززت مكانة كي بي إم جي لأكثر من 150 عاماً.

ليس هناك عملية أو تقنية أو استثمار مضمون، ولكن التزامنا وتركيزنا على التقيد بمعايير كي بي إم جي ومعايير المهنة غير قابل للتغيير. إننا نتعلم من التحديات التي نواجهها ونبحث باستمرار عن فرص لتحسين أدائنا وجودتنا.

عملت كي بي إم جي السعودية (الاسم النظامي: كي بي إم جي للاستشارات المهنية) في المملكة العربية السعودية منذ 1992م. كان هذا الالتزام المبكر للسوق السعودي، إلى جانب الاستفادة من شبكة واسعة من الخبراء الدوليين، الأساس في خبرتنا القطاعية التراكمية، وقد انعكس ذلك في عملنا مع المؤسسات الرائدة في المملكة.

وفي الوقت الذي يزيد فيه عدد الشركات السعودية التي تشارك في الاقتصاد العالمي وتسعى الشركات العالمية إلى دخول السوق السعودي، فإن المزيج الذي تمتلكه كي بي إم جي من الخبرة العالمية والمعرفة المحلية يجعلها في وضع ممتاز لخدمة عملائنا في هذا السوق المتزايد التعقيد والمثير للاهتمام.

إننا نعتقد أن مراجعي الحسابات المستقلين يؤديون دوراً هاماً بصفتهم وسيطاً موثقاً به بين مزودي معلومات الأعمال ومستخدمي تلك المعلومات. في أعقاب الأزمات والفضائح الاقتصادية التي حدثت في السنوات القليلة الماضية، نعتقد أن مراجعي الحسابات المستقلين على أعتاب تغيير تحولي. يطالب أصحاب المصلحة بالمزيد من الشفافية ونحن نستجيب لذلك من خلال تغير طريقة عملنا والمبادرة في الاستماع إلى أصحاب المصلحة لدينا وتطبيق البيانات والتحليلات والعمليات الجديدة التي تمكننا من جعل المراجعة أكثر صلة بالموضوع والاستمرار في رفع مستوى الجودة.

إننا نشجعكم على قراءة هذا التقرير للاطلاع على المزيد من التفاصيل عن طريقة عملنا لتأكدوا من أنه يمكنكم الوثوق في التميز المهني والخدمات ذات الجودة التي تقدمها كي بي إم جي.

يعد بناء الثقة في كي بي إم جي السعودية أساس نجاحنا الذي يبدأ بالاهتمام بالجودة وخصوصاً حين يتطور العالم بوتيرة غير مسبوقة في التاريخ الحديث. تعتمد الشركات على التقنيات بطرق لم يكن من الممكن تصورها من قبل، غير أنها تحتاج إلى اتخاذ التدابير لمواجهة التهديدات المجتمعية، مثل أزمة المناخ، لأن التغييرات الجيوسياسية المتسارعة وعدم اليقين الاقتصادي أدت إلى تغيير القواعد.

إن وتيرة ونطاق التغييرات الجذرية التي نشهدها تزيد فقط من تصميمنا على ضمان جودة واتساق وقابلية مواءمة خدماتنا لتلائم هذا المستقبل الجديد. لا يزال تقديم خدمات المراجعة والتأكد ذات الجودة على رأس أولوياتنا في كي بي إم جي. اعتمدت كي بي إم جي عالمياً نهجاً ثابتاً قائماً على المخاطر لنظام إدارة الجودة لتعزيز جودة المراجعة وتلبية متطلبات المعيار الدولي لإدارة الجودة (1).

ضمن الشركات الأعضاء في الشبكة العالمية لكي بي إم جي:

- أحدثنا تحولاً في تجربة المراجعة عن طريق تنفيذ نهج رقمي تماماً للمراجعة يتميز بأنه أكثر كفاءة واتساقاً وقابلية للمواءمة.
- نستفيد من التقنيات القوية، ويشمل ذلك الذكاء الاصطناعي، ونعتمد على تحالفاتنا مع الشركات التكنولوجية الرائدة لتعزيز الجودة وتقديم قيمة مضافة من خلال إجراء تحليل أعمق للشركات الكبيرة والصغيرة في مختلف دول العالم.
- تطور مهارات موظفي كي بي إم جي وبنينا فرق العمل ذات الكفاءة في إعداد تقارير التأكيد حول البيئة والمجتمع والحوكمة لمساعدة عملائنا على تحقيق الأهداف اللازمة لبناء مستقبل أكثر استدامة.

فاروق كريم
رئيس قسم
المراجعة



د. عبدالله حمد الفوزان
الرئيس التنفيذي و
مجلس الإدارة





الهيكل القانوني لكي بي إم جي للاستشارات المهنية



كي بي إم جي للاستشارات المهنية (الشركة أو كي بي إم جي السعودية)، شركة مهنية مساهمة مغلقة مسجلة في المملكة العربية السعودية رأسمالها (40,000,000) ريال سعودي مدفوع بالكامل، وهي عضو غير شريك في الشبكة العالمية لشركات كي بي إم جي المستقلة والتابعة لكي بي إم جي العالمية المحدودة، شركة انجليزية خاصة محدودة بضمان.

الهيكل القانوني لشبكة كي بي إم جي والعلاقة بين كي بي إم جي للاستشارات المهنية وكي بي إم جي العالمية



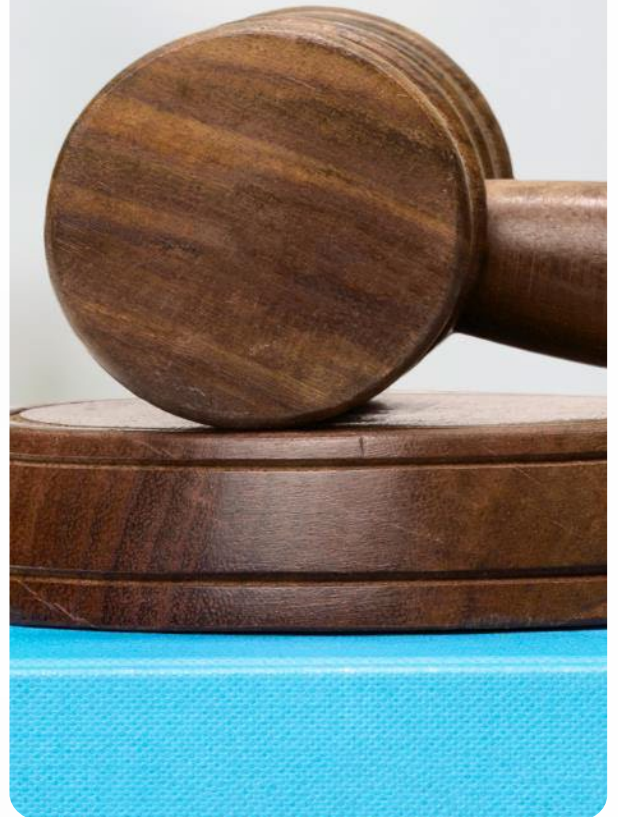
كي بي إم جي هي شبكة عالمية من مكاتب الخدمات المهنية التي تقدم خدمات المراجعة والضريبة للعملاء من مختلف الدول وإدارة المخاطر واستخدام المنهجيات والأدوات العالمية. والاستشارات لمجموعة واسعة من مؤسسات القطاع العام والخاص في 143 دولة، والتي توظف ما مجموعه أكثر من 270,000 موظفاً. وقد تم تصميم هيكل كي بي إم جي لدعم اتساق جودة الخدمة والالتزام بالقيم المتفق عليها أينما تعمل الشركات الأعضاء.

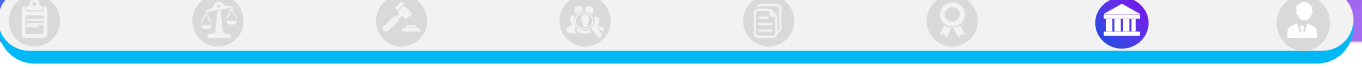
إن الشركات الأعضاء في شبكة كي بي إم جي هي شركات مستقلة تنضوي تحت مظلة شركة كي بي إم جي العالمية، وهي شركة إنجليزية خاصة محدودة بضمان. إن كي بي إم جي العالمية المحدودة هي المنشأة المنسقة لصالح الشركات الأعضاء لكي بي إم جي بوجه عام ولا تقدم خدمات مهنية للعملاء. يتم تقديم الخدمات المهنية للعملاء بصورة حصرية من قبل الشركات الأعضاء.

أحد الأهداف الرئيسية لشركة كي بي إم جي العالمية هو تسهيل تقديم الشركات الأعضاء لخدمات المراجعة والضرائب والاستشارات لعملائها بأعلى جودة. على سبيل المثال، تقوم كي بي إم جي العالمية بوضع السياسات ومعايير العمل والسلوك الموحدة للشركات الأعضاء وتسهيل تنفيذها والحفاظ عليها، كما تحمي وتعزز استخدام اسم كي بي إم جي وعلامتها التجارية.

لا تمثل كي بي إم جي العالمية المحدودة والشركات الأعضاء في كي بي إم جي شراكة عالمية أو شركة فردية أو تعاوناً متعدد الجنسيات أو مشروعاً مشتركاً ولا تربطها معاً علاقة موكل أو وكيل أو شراكة. لا تملك أي شركة عضو أي سلطة لإلزام كي بي إم جي العالمية المحدودة أو أي منشأة ذات علاقة بها أو أي شركة أخرى تجاه الغير، ولا تملك كي بي إم جي العالمية المحدودة أو أي منشأة ذات علاقة بها أي سلطة من هذا القبيل لإلزام أي شركة عضو.

بموجب اتفاقيات العضوية مع كي بي إم جي العالمية، يتعين على الشركات الأعضاء الالتزام بسياسات كي بي إم جي العالمية بما في ذلك معايير الجودة التي تنظم طريقة عملها وطريقة تقديمها للخدمات إلى العملاء من أجل المنافسة بفعالية. وهذا يشمل وجود استقرار مهني ومالي ووجود هيكل ملكية وحوكمة وإدارة يضمن الاستمرارية والاستقرار والنجاح طويل الأجل، والقدرة على الالتزام بالسياسات الصادرة عن كي بي إم جي العالمية وتطبيق الاستراتيجيات العالمية ومشاركة الموارد (الواردة والصادرة) وتقديم الخدمات للشركات متعددة الجنسية وإدارة المخاطر وتطبيق المنهجيات و الأدوات.





الهيكل التنظيمي



يرأس الشركة رئيس مجلس إدارة منتخب وهو الدكتور عبدالله الفوزان، الذي تم تعيينه في مايو 2023 م بعد انتخابات وتصويت سري. تم إدراج الهيكل التنظيمي للشركة في الملحق وموضح كما يلي:

مجلس الإدارة



- وفيما يلي أمثلة على المسؤوليات الرئيسية للجنة الإدارة:
- الإشراف على جميع القضايا المتعلقة باستراتيجية الشركة ووضع السياسات العامة لتنفيذ هذه الاستراتيجيات بفعالية.
- كافة الأمور المتعلقة بتنفيذ الإستراتيجية.
- اعتماد القرارات الاستراتيجية وتوجيه فريق الإدارة.
- وضع جداول الرواتب وسياسة الترقيات وتقييم الأداء وخطط المكافآت والتوصية بها إلى لجنة الحوكمة والترشيحات والمكافآت.
- الموافقة على المعاملات التي تتجاوز حد السلطة لرؤساء الأقسام وشركاء الإدارة الإقليميين.
- تجتمع لجنة الإدارة عادةً مرة على الأقل كل أسبوع إلا أنه تُعقد اجتماعات إضافية إذا تطلب أي أمر عاجل مناقشة لجنة الإدارة ومشورتها.

لجنة المراجعة والمخاطر



هي لجنة فرعية تابعة لمجلس الإدارة تستمد منها سلطتها وتقدم لها تقارير منتظمة وقد فوضت المسؤولية من مجلس الإدارة فيما يتعلق بالمهام والصلاحيات المنصوص عليها في ميثاق اللجنة. يجوز مراجعة الميثاق وتحديثه عند الحاجة. ويضم أعضاؤها تمثيلاً رفيع المستوى في الشركة، بما في ذلك، على سبيل المثال لا الحصر، أعضاء مجلس الإدارة المختارين.

يتمثل الدور الرئيسي للجنة في مساعدة مجلس الإدارة في أداء مسؤولياته الرقابية فيما يتعلق بالمسائل بما في ذلك الضوابط الداخلية للشركة، وإعداد التقارير المالية، وإدارة المخاطر، والامتثال وأنشطة الضمان المعمول بها. تشمل الرقابة على أنشطة الضمان مقدمي خدمات الضمان مثل وظيفة التدقيق الداخلي التي تتمتع بإمكانية الوصول إلى التقارير والمسؤوليات غير المقيدة والمستقلة أمام اللجنة. وستقوم اللجنة كذلك بالإشراف على نتائج المراجعات التي تم إجراؤها (الخارجية والداخلية) ورصدها وتنفيذ خطط العمل الخاصة بها.

أثناء قيامها بمسؤولياتها، يكون للجنة حق الوصول غير المقيد إلى أعضاء الإدارة والموظفين والمعلومات ذات الصلة التي تراها ضرورية.

تجتمع اللجنة بشكل عام على أساس ربع سنوي، ومع ذلك، قد يتم عقد اجتماعات إضافية، عند الحاجة لأي مسائل تتطلب المراجعة والمناقشة والمشورة من ضمن نطاقها.

خلال الفترة من 1 أكتوبر 2022 إلى 30 سبتمبر 2023، تم عقد 7 اجتماعات للجنة.

إن الجهة الرئيسية المنوط بها الحوكمة هي مجلس إدارة الشركة، والمجلس مسؤول عن النمو والازدهار طويل الأجل للشركة مع ضمان تحقيق أهداف ورؤية وقيم كي بي إم جي. يقود رئيس مجلس الإدارة مجلس الإدارة الذي يدير الشركة، ويعتمد استراتيجيتها، ويشرف على تنفيذها ومراقبة الأداء وفقاً لخطة العمل. كما يضمن مجلس الإدارة وجود عملية مقبولة لإدارة الأمور الثقافية والألاقية والمخاطر والسمعة التي تؤثر على الأعمال، بما في ذلك الالتزام بالأنظمة واللوائح الأخرى ذات الصلة بأعمالنا والسياسات العالمية لشركة كي بي إم جي.

مجلس الإدارة مسؤول عن اعتماد ومراقبة الاستراتيجية الشاملة للشركة. ومجلس الإدارة مخول بالموافقة والإشراف على تنفيذ ما يلي في الشركة:

- الخطط الاستراتيجية والميزانيات السنوية؛
- استراتيجية المخاطر الشاملة، بما في ذلك حد تقبل المخاطر؛
- سياسات إدارة المخاطر والالتزام؛
- أنظمة الرقابة الداخلية؛
- إطار الحوكمة ومبادئ وقيم الشركة، بما في ذلك قواعد السلوك،
- نظام المكافآت.

لجنة الإدارة



تتولى لجنة الإدارة إدارة الأنشطة اليومية للشركة، وتشمل مسؤولياتها وضع وتنفيذ خطط العمل، ومراقبة الأداء التشغيلي والمالي، وتحديد الأولويات وتوزيع الموارد، والاستثمار وإدارة ملف المخاطر للشركة.

يرأس لجنة الإدارة رئيس مجلس الإدارة. إضافة إلى رئيس مجلس الإدارة، تتضمن لجنة الإدارة؛ مدير العمليات ورؤساء أقسام المراجعة والضرائب والاستشارات والتسويق وإدارة الجودة والمخاطر ورئيس قسم الموارد البشرية ورئيس قسم الشؤون الرقمية.

يتمثل دور لجنة الإدارة في مساعدة مجلس الإدارة في تنفيذ استراتيجية الشركة وإدارة الأمور التشغيلية اليومية للشركة، باستثناء تلك المحفوظة للمجلس.



لجنة الاستراتيجية والاستثمار



يُكمن الدور الرئيسي للجنة الاستراتيجية والاستثمار في مساعدة مجلس الإدارة في تطوير الاستراتيجية والاستثمارات الاستراتيجية والأهداف الرئيسية للشركة. ومن خلال القيام بذلك، تأخذ اللجنة في الاعتبار الموارد الحالية والمخاطر والظروف الاقتصادية وظروف السوق والنمو، وتتلقى أيضًا مدخلات من رؤساء الإدارات ولجنة الإدارة. وتساعد اللجنة توجية مجلس الإدارة أيضًا و ضمان تحديث الاستراتيجية وتنفيذها وفقًا للخطة.

تجتمع اللجنة عند الحاجة لتحديث الاستراتيجية ومراجعة خطط الاستثمار لأية تغييرات غير مرئية في ظروف العمل. ويتعلق عملها الرئيسي بتطوير استراتيجية أعمال الشركة وخطتها الاستثمارية الاستراتيجية بما يتماشى مع رؤية الشركة للنمو في المملكة. وشمل ذلك تحديد القطاعات والحسابات ذات الأولوية وأهداف النمو لكل حساب واستراتيجية لتحقيق تلك الأهداف.

لجنة الترشيحات والمكافآت



تساعد لجنة الترشيحات والمكافآت مجلس الإدارة في مسائل مختلفة مثل تعويضات مجلس الإدارة والشركاء، ومراجعة مسائل الحوكمة المختلفة وما شابه ذلك.

خلال العام، تضمنت الأنشطة الرئيسية للجنة الترشيحات والمكافآت توفير الإشراف على عمليات تعيين المناصب القيادية حيثما ينطبق ذلك، ومراجعة عملية توزيع الأرباح وتوزيعها على الشركاء والاستماع إلى الطعون المقدمة من الشركاء فيما يتعلق بمكافآتهم.

لجنة جودة المراجعة



إن الغرض من لجنة جودة المراجعة هو مساعدة مجلس الإدارة والشريك القطري الرئيسي في تأدية مسؤولياتهم ذات الصلة بجميع الأمور المتعلقة بجودة المراجعة ونظام إدارة الجودة ودور الشركة العضو في خدمة المصلحة العامة، بما في ذلك الحوار مع الهيئات التنظيمية الرئيسية فيما يتعلق بنتائج الفحص والمخاطر التنظيمية.

تشرف اللجنة على الضوابط والإجراءات لدى الشركة العضو والمنفذة لتقديم التوصيات حول السياسات إلى مجلس الإدارة.

تنفذ اللجنة أنشطتها بهدف ضمان توافق والتزام الشركة العضو بالأنظمة واللوائح المطبقة ومتطلبات كي بي إم جي العالمية فيما يخص جودة المراجعة ونظام إدارة الجودة.

اللجنة هي إحدى اللجان الفرعية لمجلس الإدارة وتستمد سلطتها من مجلس الإدارة وتقدم تقاريرها لمجلس الإدارة بشكل دوري وتمتع بسلطة مفوضة من مجلس الإدارة فيما يتعلق بالمهام والصلاحيات الواردة في قواعد اللجنة.

تتمتع اللجنة كذلك بسلطة التحقيق في أي أمور ضمن قواعدها والحصول على هذه المعلومات التي تحتاجها من أي شريك أو مسؤول أو موظف أو ما يعادله. تجتمع اللجنة بشكل شهري وغالبية أعضائها مستقلون عن قسم المراجعة ونظام إدارة الجودة.

فيما يلي مسؤوليات اللجنة:

1. تتمثل المسؤولية الرئيسية في ضمان تنفيذ وتشغيل جميع مبادرات جودة المراجعة بما في ذلك نظام إدارة الجودة بصورة فعالة وصارمة لتحقيق أعلى مستوى من الموضوعية والاستقلالية والأخلاقيات والنزاهة.
2. خلق ثقافة على مستوى الشركة بشأن جودة المراجعة ونظام إدارة الجودة عن طريق إعداد وتعزيز الرسائل الرئيسية بخصوص دعم جودة المراجع العالمية والمحلية، بما في ذلك مبادرات نظام إدارة الجودة داخل الشركة.
3. مراجعة حالة جميع مبادرات جودة المراجعة وتقديم الإرشاد والدعم، ويشمل ذلك الحوار مع الهيئات التنظيمية الرئيسية وحول نتائج الفحص والمخاطر التنظيمية إذا كان ذلك مطلوباً لاتخاذ قرارات استراتيجية وطويلة الأجل تهدف إلى تعزيز جودة وثقة الجمهور نتيجة لذلك.
4. تقديم التوصيات المتعلقة بالسياسات إلى مجلس الإدارة بشأن جميع الأمور المتعلقة بجودة المراجعة ونظام إدارة الجودة ودور الشركة العضو في خدمة المصلحة العامة.
5. ضمان تنفيذ ارتباطات المراجعة بصورة متسقة بما يتماشى مع منهجية كي بي إم جي والمعايير المطبقة الأخرى وأطر العمل التنظيمية المحلية.
6. مراجعة الحالة ومتابعة الالتزام بالمعيار الدولي لإدارة الجودة (1) بناءً على الجدول الزمني العالمي وخطة العمل التي تتناول المكونات التالية:
 - أ. الحوكمة والإدارة.
 - ب. عملية تقييم المخاطر.
 - ج. المتطلبات الأخلاقية ذات الصلة
 - د. أداء الارتباط.
 - هـ. قبول واستمرارية العملاء/الارتباطات و. الموارد.
 - ز. المعلومات والاتصال.
 - ح. عملية المراقبة والمعالجة.



أساس مكافأة الشركاء



تم تصميم نموذج احتساب أجور ومكافآت الشركاء لتعزيز ومكافأة سلوك "الشركة الواحدة" بما يتماشى مع استراتيجيتنا وقيمنا وبما يعكس القيمة على المدى المتوسط للأفراد وكذلك أداء السنة الحالية مقارنة بأهدافهم الموضوعة. من أجل الحفاظ على استقلالية مراجع الحسابات، لا يمكن مكافأة أي شريك مراجعة لبيع خدمات غير متعلقة بالمراجعة لعملاء المراجعة لديه.

تعتمد مكافأة الشركاء على عدة عوامل منها:

- الأدوار والمسؤوليات (المتعلقة بالعميل والداخلية)؛
- الأداء مقابل الأهداف المالية (أهداف الشركة وقسم المراجعة والأفراد)؛
- الأداء في مسائل إدارة الجودة والمخاطر والمنسويين، بما في ذلك تقييم جودة المراجعة؛
- درجة أقدمية الموظف في الشركة.



نظام إدارة الجودة (1)



بيان فعالية نظام إدارة الجودة في كي بي إم جي للاستشارات المهنية (كي بي إم جي السعودية) كما في 30 سبتمبر 2023 م

وفقاً لما تقتضيه معايير المجلس الدولي لمعايير المراجعة والتأكد، والمعيار الدولي لإدارة الجودة (1)، وسياسة كي بي إم جي الدولية المحدودة، فإن كي بي إم جي للاستشارات المهنية (كي بي إم جي السعودية) ("الشركة") مسؤولة عن تصميم وتنفيذ وتشغيل نظام لإدارة الجودة لعمليات مراجعة أو فحص القوائم المالية، أو ارتباطات التأكيد الأخرى وارتباطات الخدمات ذات العلاقة التي تقوم بها الشركة. تتمثل أهداف نظام إدارة الجودة في تزويد الشركة بتأكيد معقول بأن:

(a) الشركة وموظفوها يقومون بمسؤولياتهم وفقاً للمعايير المهنية والمتطلبات النظامية والتنظيمية المنطبقة، ويقومون بتنفيذ الارتباطات وفقاً لهذه المعايير والمتطلبات؛ و

(b) تقارير الارتباط الصادرة عن الشركة أو شركاء الارتباط ملائمة للظروف. تُوضّح الشركة في تقرير الشفافية لسنة 2023 م كيفية دعم نظام إدارة الجودة لديها للأداء المتسق للارتباطات ذات الجودة.

و تُمكن برامج مراقبة الجودة والالتزام المتكاملة الشركة من تحديد النتائج وأوجه القصور في الجودة والاستجابة لها وذلك فيما يتعلق بالارتباطات الفردية ونظام إدارة الجودة بشكل عام.

إذا تم تحديد أوجه قصور عند قيام كي بي إم جي للاستشارات المهنية (كي بي إم جي السعودية) بإجراء التقييم السنوي لنظام إدارة الجودة، تقوم كي بي إم جي للاستشارات المهنية (كي بي إم جي السعودية) بتقييم شدة أوجه القصور المحددة ومدى انتشارها من خلال التحقيق في الأسباب الجذرية، وتقييم تأثير أوجه القصور المحددة منفردة أو مجتمعة على نظام إدارة الجودة، مع الأخذ في الاعتبار الإجراءات التصحيحية المتخذة كما في تاريخ التقييم.

بناءً على التقييم السنوي لنظام إدارة الجودة للشركة كما في تاريخ 30 سبتمبر 2023، تم تطوير وتنفيذ نظام إدارة الجودة لتوفير تأكيد معقول للشركة بأن أهداف نظام إدارة الجودة قد تحققت و جرى إعداده على أسس سليمة ونفذ بفاعلية.



ملتزمون بقواعد الاستقلالية وآداب المهنة



الاستقلالية المالية الشخصية



يتعين على شركة كي بي إم جي والموظفين في كي بي إم جي أن يكونوا مستقلين عن المصالح المالية والعلاقات المالية المحظورة مع عملاء المراجعة والتأكد (للتعريف، يتضمن مصطلح "عميل المراجعة" المنشآت ذات العلاقة أو الشركات الشقيقة) وإداراتها والمديرين التنفيذيين، وعند الاقتضاء، المالكين المهمين. يحظر عموماً على جميع الشركاء - بغض النظر عن الشركة العضو والقسم - امتلاك أوراق مالية لأي عميل مراجعة لأي شركة عضو في كي بي إم جي.

يساعد النظام الإلكتروني للالتزام بالاستقلالية "KICS" لدى كي بي إم جي المهنيين على الالتزام بسياسات الاستقلالية الشخصية المتعلقة بالاستثمار حيث يوفر قاعدة بيانات تحوي جميع الاستثمارات المتاحة للجمهور.

يتعين على جميع الشركاء والمهنيين الذين يتعاملون مع العملاء بدرجة مساعد مدير أو أعلى استخدام نظام الالتزام بالاستقلالية "KICS" قبل الدخول في أي استثمار لتحديد ما إذا كان مسموحاً لهم بذلك أم لا. كما يتعين عليهم الاحتفاظ بسجل محدث لجميع استثماراتهم في المنشآت ذات التداول العام في هذا النظام والذي يقوم ألياً بإخطارهم فيما إذا تم حظر أي استثمار لاحقاً. يجب التخلص من الاستثمارات المحظورة حديثاً خلال 5 أيام عمل من تاريخ الإخطار. تقدم مجموعة الاستقلالية العالمية الإرشادات والإجراءات المقترحة المتعلقة بالمراجعة والتفتيش من قبل الشركات الأعضاء في كي بي إم جي بشأن الامتثال الشخصي لسياسات الاستقلالية الخاصة بشركة كي بي إم جي. ويشمل ذلك ضوابط العينة بما في ذلك الحد الأدنى لعدد المهنيين الذين سيتم مراجعة أمثالهم سنوياً.

علاقات التوظيف



يتعين على أي مهني في كي بي إم جي يقدم خدمات إلى عميل مراجعة أن يقوم بإخطار رئيس قسم إدارة الجودة والمخاطر في تلك الشركة العضو، فيما إذا كان ينوي الدخول في مفاوضات توظيف مع عميل المراجعة هذا. بالنسبة إلى الشركاء، يمتد هذا الطلب إلى أي عميل مراجعة لأي شركة عضو يمثل منشأة مصلحة عامة.

يمنع الأعضاء السابقون في فريق المراجعة أو الشركاء السابقون في الشركات الأعضاء من الانضمام إلى عميل المراجعة في أدوار معينة ما لم تكن جميع علاقاتهم بالشركة قد انقطعت بما في ذلك المدفوعات غير الثابتة والمحددة مسبقاً و / أو التي ستكون جوهرية للشركة العضو ويكونوا قد توقفوا عن المشاركة في الأعمال والأنشطة المهنية للشركة العضو.

يتعين على أي شريك سابق له علاقة مالية مع شركة عضو أن يقوم بإخطار رئيس قسم إدارة الجودة والمخاطر فيما إذا كان ينوي الدخول في مفاوضات توظيف مع أي عميل مراجعة مدرج لأي شركة عضو. يخضع شركاء المراجعة الرئيسيون وأعضاء سلسلة القيادة لعميل المراجعة، الذي يمثل منشأة مصلحة عامة، لقيود زمنية (يشار إليها باسم فترات "الانتظار") التي تمنعهم من الانضمام إلى هذا العميل في أدوار معينة حتى مرور فترة زمنية محددة.

سياسات الاستقلالية



تمثل استقلالية مراجع الحسابات حجر الأساس للمعايير المهنية الدولية والمتطلبات التنظيمية.

إن سياسات وإجراءات كي بي إم جي العالمية حول الاستقلالية، والتي تتضمن متطلبات قواعد السلوك الأطلاقية الصادرة عن مجلس المعايير الدولية لقواعد أخلاقيات المحاسبين موضحة في الدليل العالمي لإدارة الجودة والمخاطر، والذي يطبق على جميع المكاتب الأعضاء في كي بي إم جي، إن الأدوات الآلية، والتي يتعين استخدامها لكل ارتباط محتمل لتحديد المشاكل المحتملة المتعلقة بالاستقلالية وتضارب المصالح، تسهل عملية الالتزام. طبقت الهيئة السعودية للمراجعين والمحاسبين قواعد السلوك الأطلاقية الصادرة عن مجلس المعايير الدولية لقواعد أخلاقيات المحاسبين من 1 يوليو 2022م مع بعض التعديلات. تتعلق هذه التعديلات بشكل رئيسي بتقديم خدمات أخرى غير المراجعة للعملاء.

يتم دعم الشريك المسؤول عن مجموعة الاستقلالية العالمية من قبل فريق أساسي من المختصين للمساعدة في ضمان أن كي بي إم جي لديها سياسات وإجراءات استقلالية فعالة وثابتة، بالإضافة إلى تقديم الإرشادات والأدوات لمساعدة الشركات الأعضاء وشركائها والموظفين على الالتزام بهذه المتطلبات. تتواصل مجموعة الاستقلالية العالمية بشكل منتظم مع شركات كي بي إم جي من خلال إعلانات وتنبهات تبين التغييرات والتحسينات التي تطرأ على السياسة بالإضافة إلى تقديم التوجيه بشأن الالتزام بمعايير الاستقلالية. تعقد مجموعة الاستقلالية العالمية العديد من ورش العمل، كما تقدم تدريبات مخصصة على مدار كل سنة.

لدى الشركة رئيس معين لقسم إدارة الجودة والمخاطر مسؤوليته الرئيسية هي توجيه وتنفيذ سياسات وإجراءات قواعد السلوك والاستقلالية محلياً. كما يعتبر مسؤولاً عن نشر وتنفيذ سياسات وإجراءات كي بي إم جي العالمية وضمان وضع السياسات والإجراءات المحلية وتنفيذها بفعالية عندما تكون أكثر صرامة من المتطلبات العالمية.

يتعين على الشركاء والموظفين في كي بي إم جي التشاور مع رئيس قسم الجودة وإدارة المخاطر للشركة العضو التابعين لها بشأن بعض الأمور المتعلقة بالاستقلالية على النحو المحدد في دليل إدارة الجودة والمخاطر العالمي. قد يطلب أيضاً من رئيس قسم إدارة الجودة والمخاطر التشاور مع مجموعة الاستقلالية العالمية وذلك استناداً إلى الحقائق والظروف. تتوفر إرشادات وأدوات لتسهيل توثيق هذه الاستشارات.

لقد قامت الشركة بنشر سياسات وإجراءات الاستقلالية بشكل واضح لشركائها وموظفيها. تتم مراقبة الالتزام بسياسات وعمليات الاستقلالية من خلال تأكيدات الاستقلالية السنوية وعمليات مراجعة الالتزام داخل الشركة، وكذلك من خلال برامج المراقبة الأوسع نطاقاً للشبكة.

تقر وتؤكد شركة كي بي إم جي للاستشارات المهنية أن سياسات وإجراءات الاستقلال التي تطبقها الشركة تتماشى مع قواعد الإستقلال لمجلس المعايير الدولية لقواعد أخلاقيات المحاسبين وللهيئة السعودية للمراجعين والمحاسبين، وقد تم تنفيذها بشكل ثابت وفعال.

ملتزمون بقواعد الاستقلالية وآداب المهنة



اعتمادية الأتعاب



قد تنشأ التهديدات المتعلقة بالمصلحة الشخصية أو بالتخويف على مستوى الشركة ككل عندما تمثل الأتعاب الإجمالية من عميل المراجعة جزءاً كبيراً من إجمالي أتعاب الشركة العضو من عملية المراجعة. في حال كان إجمالي الأتعاب من عميل مراجعة تابع لمصلحة عامة ومنشأتها التابعة يمثل أكثر من 15% من إجمالي الأتعاب المستلمة من الشركة لسنتين متتاليتين حينئذ:

- يتعين الإفصاح للمكلفين بالحوكمة لدى عميل المراجعة؛ و
- تعيين شريك رئيسي من شركة عضو أخرى لمراقبة جودة الارتباط كي بي إم جي المملكة العربية السعودية ليس لديها عملاء من هذا القبيل.

التعامل مع تضارب المصالح



إن جميع المهنيين في كي بي إم جي هم المسؤولون عن تحديد وإدارة تضارب المصالح التي تمثل الظروف والمواقف التي يتوقع بشكل معقول أن يكون لها تأثير على موضوعية الشركة والعمل بدون تحيز.

يتعين على فرق الارتباط في كي بي إم جي استخدام نظام Sentinel لتحديد أي تضارب محتمل في المصالح ليتم معالجته وفقاً للمتطلبات القانونية والمهنية.

تضارب المصالح الشخصية



من الممكن أن ينشأ تضارب المصالح في الحالات التي يكون لشركاء أو موظفي كي بي إم جي صلة شخصية مع العميل والتي قد تتعارض، أو يتوقع أن تتعارض، مع موضوعيتهم أو عندما يكون لديهم بشكل شخصي معلومات سرية تتعلق بطرف آخر للمعاملة. يتعين استشارة رئيس قسم إدارة الجودة والمخاطر في الشركة في هذه الحالات.

تم أيضاً وضع سياسات لمنع شركاء وموظفي كي بي إم جي من قبول الهدايا والضيافة من عملاء المراجعة ما لم تكن قيمتها رمزية ولم تمنعها الأنظمة واللوائح ذات الصلة والتي لا يقصد من ورائها التأثير بشكل غير لائق على سلوك عضو فريق المراجعة أو الشركة العضو.

تقلد المحاسبين القانونيين مناصب مجالس إدارة / لجان المنشآت الخاضعة لإشراف الهيئة



تمنع سياسة كي بي إم جي شركائها وموظفيها من قبول وظائف بمنصب مدير تنفيذي أو مسؤول خارج كي بي إم جي (بخلاف المنظمات الخيرية). لا يشغل أي من الشركاء أي منصب مدير تنفيذي أو مناصب في لجان أي عميل مراجعة يخضع لإشراف هيئة السوق المالية ("المنشآت الخاضعة لإشراف الهيئة").

الاستقلالية المالية للشركة



يتعين على الشركات الأعضاء في كي بي إم جي أن تكون مستقلة عن المصالح والعلاقات المحظورة مع عملاء المراجعة والإدارة التابعين لهم ومديريهم، وعند الاقتضاء، المالكين المهمين. يتم استخدام نظام الالتزام بالاستقلالية "KICS" لتسجيل الاستثمارات المباشرة للشركة العضو وتلك الجوهرية غير المباشرة في المنشآت والصناديق المدرجة (أو أدوات الاستثمار المماثلة) وكذلك المنشآت والصناديق غير المدرجة. وتشمل هذه الاستثمارات تلك المحتفظ بها في خطط التقاعد وخطط منافع الموظفين، إن وجدت.

بالإضافة إلى ذلك، يتعين على الشركات الأعضاء في كي بي إم جي تسجيل جميع القروض والعلاقات المالية وكذلك حسابات الحفظ والأمانة والوساطة التي تحتفظ بموجودات الشركة العضو في نظام الالتزام بالاستقلالية "KICS".

علاقات العمل / الموردين



لدى كي بي إم جي سياسات وإجراءات محددة مصممة للتأكد من المحافظة على علاقات العمل الخاصة بها مع عملاء المراجعة وفقاً لقواعد وآداب وسلوك المهنة الدولية الصادرة عن مجلس معايير الأخلاق الدولية للمحاسبين ومتطلبات الاستقلالية الأخرى المعمول بها كتلك الصادرة عن هيئة الأوراق المالية والبورصات الأمريكية.

الخدمات الأخرى غير خدمات المراجعة



يتعين على جميع شركات كي بي إم جي، على أقل تقدير، الالتزام بقواعد السلوك الأخلاقي الصادرة عن مجلس المعايير الدولية لقواعد أخلاقيات المحاسبين والأنظمة واللوائح المعمول بها التي تتعلق بنطاق الخدمات التي يمكن تقديمها لعملاء المراجعة.

يسهل نظام "Sentinel" الإلكتروني الالتزام بمتطلبات استقلالية مراجع الحسابات ويقوم بتحديد تضارب المصالح المحتمل للارتباطات المستقبلية.

يتعين إدخال بعض المعلومات حول جميع الارتباطات المستقبلية، بما في ذلك وصف وأتعاب الخدمة، في نظام "Sentinel" كجزء من إجراءات قبول الارتباط. في حال كان الارتباط لعميل مراجعة، يتعين أيضاً إدراج تقييم للتهديدات المحتملة وإجراءات الوقاية في مدخلات نظام Sentinel. في حال كان الارتباط لعميل مراجعة، يتعين أيضاً إدراج تقييم للتهديدات المحتملة وإجراءات الوقاية في مدخلات نظام Sentinel.

يتعين على شركاء المراجعة الرئيسيين للارتباط الاحتفاظ بهيكل المجموعة لعملائهم من المؤسسات المدرجة للتداول العام وبعض عملاء المراجعة الآخرين وكذلك المنشآت ذات العلاقة والشركات الشقيقة في نظام Sentinel. وهم أيضاً مسؤولين عن تحديد وتقييم أي تهديدات متعلقة بالاستقلالية التي قد تنشأ عن تقديم خدمة مقترحة غير خدمة المراجعة وإجراءات الوقاية المتوفرة لمعالجة هذه التهديدات. بالنسبة للمنشآت التي يتم الاحتفاظ بهيكل المجموعة الخاص بها، يقوم Sentinel بتمكين شركاء المراجعة الرئيسيين للارتباط من مراجعة وطلب مراجعة للموافقة على أي اقتراح خدمة لهذه المنشآت أو رفضه عالمياً.

وفقاً لقواعد سلوك وآداب المهنة الصادرة عن الهيئة السعودية للمراجعين والمحاسبين (بما يتماشى مع قواعد السلوك الأخلاقي الصادرة عن مجلس المعايير الدولية لقواعد أخلاقيات المحاسبين)، لا يتم تقديم خدمات غير خدمات المراجعة لعملاء المراجعة لكي بي إم جي للاستشارات المهنية، باستثناء العملاء الذين تسمح لهم تلك القواعد بذلك.

ملتزمون بقواعد الاستقلالية وآداب المهنة



قواعد السلوك والاستقلالية - تأكيدات التدريب والالتزام



يتعين على جميع الشركاء ومهنيي تقديم الخدمات للعملاء في كِي بي إم جي، وكذلك بعض الأفراد الآخرين، إتمام تدريب قواعد السلوك والاستقلالية المناسب لدرجتهم الوظيفية والأقسام التي يعملون فيها عند الانضمام للشركة وبشكل سنوي بعد ذلك.

عند الموافقة على التوظيف، يتعين على جميع شركاء وموظفي كِي بي إم جي التأكيد بالتزامهم، وامتثالهم بقواعد وسياسات قواعد السلوك والاستقلالية المعمول بها.

ويتعين على جميع أفراد كِي بي إم جي فيما بعد التوقيع على تأكيد سنوي ينص على التزامهم بقواعد السلوك والاستقلالية المعمول بها والسياسات الرئيسية الأخرى خلال السنة.

تتماشى سياسات الاستقلالية لدى كِي بي إم جي مع قواعد سلوك وآداب المهنة الدولية للمحاسبين المهنيين الصادرة عن مجلس المعايير الدولية لقواعد أخلاقيات المحاسبين المطبقة والمعتمدة من قبل الهيئة السعودية للمراجعين والمحاسبين. لقد تم تنفيذ هذه السياسات بشكل فعال.

معالجة تضارب المصالح



تضم شركة كِي بي إم جي مهنيي إدارة المخاطر مسؤولين عن مراجعة أي تضارب محتمل في المصالح تم تحديده والعمل مع الشركة العضو المتأثرة لمعالجة هذا التضارب، وتوثيق نتائج ذلك.

تم وضع إجراءات التصعيد وتسوية المنازعات للحالات التي يكون من الصعب فيها التوصل إلى اتفاق بشأن كيفية إدارة تضارب المصالح. إذا كان من الصعب الحد من آثار وجود تضارب محتمل في المصالح بشكل ملائم، عندئذٍ يتم رفض الارتباط أو إنهائه.

مخالفات الاستقلالية



يتعين على جميع شركاء وموظفي كِي بي إم جي الإبلاغ عن مخالفة الاستقلالية لرئيس قسم إدارة الجودة والمخاطر في الشركة العضو عندما يصبحوا على دراية بذلك. يتعين الإبلاغ عن أي مخالفة للوائح استقلالية المراجع إلى المكلفين بالحوكمة لدى عميل المراجعة على الأساس المتفق عليه معهم ولكن على أساس سنوي كحد أدنى. يجب الإبلاغ عن أي حالات مخالفة مهمة لقواعد الاستقلالية للمكلفين بالحوكمة في أقرب وقت ممكن.

يتعين على كل شركة كِي بي إم جي الاحتفاظ بسياسة تأديبية موثقة ومعلنة فيما يتعلق بحالات مخالفة الاستقلالية التي تتضمن عقوبات إضافية تعكس مدى خطورة أي مخالفة. سيخضع الموظفون المهنيون لدى كِي بي إم جي للسياسة التأديبية في حالة عدم الالتزام بسياسات الاستقلالية الخاصة بشركة كِي بي إم جي بغض النظر عن كيفية تحديد عدم الالتزام.

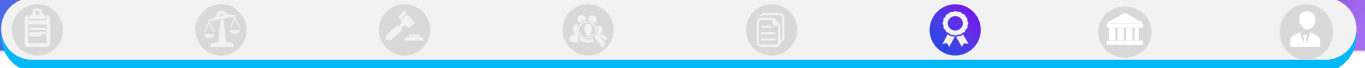
تدوير قادة الارتباط



تتماشى سياسات تدوير قادة الارتباط في كِي بي إم جي مع متطلبات معايير قواعد السلوك الأخلاقي الصادرة عن مجلس المعايير الدولية لقواعد أخلاقيات المحاسبين وتتطلب الالتزام بمتطلبات التدوير المحلية. وعادة ما تضع هذه المتطلبات قيوداً على عدد السنوات المتتالية التي يجوز لقادة الارتباط فيها، في أدوار معينة، تقديم خدمات المراجعة للعميل، تليها فترة "انتظار" لا يجوز خلالها لهؤلاء القادة المشاركة في المراجعة أو التأثير بأي شكل من الأشكال على نتائج ذلك. كما يجب عليهم عدم قيادة أو تنسيق خدمات مهنية أخرى مقدمة للعميل أو الإشراف على علاقة الشركة معهم، كما يجب ألا يكون لديهم أي تفاعل مهم أو متكرر آخر مع الإدارة العليا أو المكلفين بالحوكمة. لدى كِي بي إم جي في المملكة العربية السعودية ضوابط رقابية لمراقبة تدوير قادة ارتباط المراجعة (وأي أدوار رئيسية أخرى حيثما يكون هناك شرط تدوير) ووضع خطط التحول المتعلقة بها.



نظام إدارة الجودة هو أساس جودة المراجعة



نظام إدارة الجودة هو أساس جودة المراجعة

ولتعزيز الشفافية حول العوامل المحركة لجودة المراجعة والتأكيد في كـي بي إم جي، يتمحور هذا التقرير حول إطار الجودة العالمي لـ كـي بي إم جي. يرسخ هذا الإطار نهجنا في تقديم خدمات ذات جودة وكيف يساهم كل عضو في كـي بي إم جي في تحقيق ذلك. إن الدوافع الموضحة في الإطار تشكل المكونات العشرة لنظام إدارة الجودة لدينا.

التزاماً بالمعيار الدولي لإدارة الجودة (1)، يتوافق نظام إدارة الجودة لدينا أيضاً مع قواعد سلوك وآداب المهنة الدولية للمحاسبين المهنيين (بما في ذلك معايير الاستقلال الدولية) الصادرة عن مجلس المعايير الدولية لقواعد أخلاقيات المحاسبين، والتي تطبق على مكاتب الخدمات المهنية التي تقدم خدمات مراجعة القوائم المالية.

يرد في الأقسام التالية من تقرير الشفافية هذا شرح لكيفية تطبيق شركتنا لكل مكون من مكونات نظام إدارة الجودة لدينا بفعالية.

تشكل جودة المراجعة والتأكيد حجر الأساس لتعزيز المصداقية وثقة الجمهور في أسواق رأس المال وتظل على رأس أولوياتنا.

كوننا جزءاً من مكاتب شبكة كـي بي إم جي، فقد عززنا اتساق وقوة نظام إدارة الجودة للالتزام بمتطلبات المعيار الدولي لإدارة الجودة (1) الصادر عن المجلس الدولي لمعايير المراجعة والتأكيد.

وقد اتبعنا نهجاً متسقاً مع المعيار الدولي لإدارة الجودة (1)، والذي يعزز فعالية استجاباتنا لمخاطر تحقيق أهداف الجودة كما هو محدد في المعيار الدولي لإدارة الجودة (1). لكل مكون من مكونات المعيار، حددنا الحد الأدنى من أهداف الجودة المطلوبة والمخاطر المتعلقة بالجودة (1) والتعامل معها وفقاً لإرشادات كـي بي إم جي الدولية.

وقمنا كذلك بوضع عملية تقييم المخاطر والتي تتطلب تحديد أهداف الجودة الإضافية الخاصة بالشركة، والمخاطر المتعلقة بالجودة والتعامل معها. كما اتبعنا متطلبات اختبار وتقييم نظام إدارة الجودة لدينا وفقاً للإرشادات والأدوات والنماذج الصادرة عن كـي بي إم جي العالمية لدعم التنفيذ المتسق للمعيار الدولي لإدارة الجودة (1) من خلال مكاتب كـي بي إم جي.

إطار الجودة العالمي لـ كـي بي إم جي



ممارسة ثقافتنا وقيمنا

في كي بي إم جي، لا نتوقف عند إنجاز المهام، بل نهتم بكيفية تحقيقها. إن قيمنا هي معتقداتنا الراسخة والتي توجهنا وتوحد أعمالنا وسلوكياتنا. تُشكل قيمنا وثقافتنا المشتركة بين جميع موظفينا في كل مكان نعمل فيه حجر الأساس لبناء مبادئ ثقافتنا المميزة.

تعزيز مفهوم الثقافة الصحية وتطبيق الحوكمة الرشيدة



لضمان مبدأ المساءلة المشتركة، تتعهد جميع الشركات الأعضاء في شبكة كي بي إم جي بإنشاء قنوات اتصال واضحة ومحددة تسمح لموظفي كي بي إم جي والأطراف الأخرى بالاستفسار، وطرح مخاوفهم، وتقديم آرائهم، والإبلاغ عن أي ممارسات غير قانونية أو مخالفة وفقاً للأنظمة واللوائح المطبقة وذلك دون الخوف من الانتقام منهم.

كما يُحظر على جميع الشركات الأعضاء في شبكة كي بي إم جي وموظفيها الانتقام من الموظفين الذين لديهم الشجاعة لقول الحقيقة بحسن نية. ويعتبر الانتقام انتهاكاً في غاية الخطورة للقواعد، وسيتم إخضاع أي شخص يقوم بأفعال انتقامية لإجراءات تأديبية من قبل شركته. بالإضافة إلى العمليات المذكورة أعلاه، يساعد الاستطلاع العالمي للموظفين على تقديم رؤى عميقة لقيادة كي بي إم جي العالمية حول ترسيخ قيمنا.

كما نرى بأن نموذجنا متعدد التخصصات يمثل أفضل طريقة لخدمة العملاء ويساهم بشكل أساسي في تقديم أعلى مستويات الجودة في الارتباطات الكبيرة والأكثر تعقيداً. ويمكننا ذلك بأن نكون شركة ذكية ومرنة، مما يعني أنه يمكننا الاستجابة لظروف السوق بسهولة أكبر. وهذا يجعل شركتنا بيئة عمل غنية بالفرص ومثيرة

بصفتنا جزءاً من شبكة عالمية، فإننا ندرك أن فعالية ووضوح قيادة شركتنا وكذلك قيادة كي بي إم جي العالمية أمراً في بالغ الأهمية لتطبيق نهج الإدارة الرشيدة.

نحن كشركة، نعمل بالتعاون مع قيادتنا العالمية والاقليمية لترسيخ التزامنا بالجودة وأعلى معايير التميز المهني. لشركتنا ثقافة فعالة أساسها النزاهة والمساءلة والجودة والموضوعية والاستقلالية والآداب، وهذا أمر جوهري نظراً لقيامنا بتقديم خدمات مراجعة وغيرها من الخدمات التي يعتمد عليها أصحاب المصالح. لقد عملنا على تعزيز الحوكمة لدينا بهدف ضمان المساءلة عن الجودة. كما أننا نتبع مجموعة موحدة من القيم والمعايير ومستويات جودة الخدمة على غرار الشركات الأخرى ضمن شبكة كي بي إم جي. وقيمنا بتعزيز الوعي داخل شركتنا بأدوار ومسؤوليات كل فرد فيما يتعلق بجودة المراجعة.

تُشكل قيمنا، التي تتسق بشكل موحد عبر شبكة كي بي إم جي، جوهر نهجنا في العمل. فعل الصواب بالطريقة الصحيحة وفي الوقت المناسب. دائماً. تُشكل هذه القيم حجر الأساس لثقافة تتميز بالمرونة لتكون قادرة على مواجهة التحديات بنزاهة، مما يضمن عدم إغفال مسؤوليتنا الأساسية في حماية المصلحة العامة. كما تكون قيمنا بمثابة الدافع للمضي قدماً، من خلال أعمالنا والريادة الإيجابية، والتي بدورها تسعى إلى غرس الثقة وخلق التغيير في العالم.

نلتزم بقواعد السلوك العالمية في كي بي إم جي والتي تحدد المسؤوليات التي تقع على عاتق كافة موظفي كي بي إم جي تجاه بعضهم البعض والعامّة وتجاه عملائنا. وتُظهر الدور الذي تلعبه قيمنا في إلهام تطلعاتنا السامية وتوجيه مسارات سلوكياتنا وأفعالنا. كما توضح جوهر ثقافة العمل في كي بي إم جي وكيف نكون جزءاً منها، فضلاً عن مسؤولياتنا الفردية والمشاركة.

كما نحرص على أن يخضع جميع أفراد الشركة لتدريب سنوي شامل لقواعد السلوك، حيث نتوقع من الجميع المساءلة عن السلوكيات لتتماشى مع القواعد، ونطالبهم بتأكيد التزامهم بها. ونحن ملتزمون بمساءلة أنفسنا عن السلوكيات بما يتماشى مع قواعد السلوك. نحن نشجع ثقافة قول الحقيقة بين الأفراد عند ملاحظة أي أمر يقلق راحتهم أو لا يتماشى مع قواعد السلوك أو قيم الشركة.

يلتزم كافة الأفراد في كي بي إم جي بسياسة الإبلاغ عن أي نشاط غير قانوني أو قد يمثل انتهاكاً لقيمنا أو سياساتنا أو الأنظمة أو اللوائح أو المعايير المهنية المطبقة.

المسائل والأدوار والمسؤوليات المحددة المتعلقة بالجودة وإدارة المخاطر



قمنا بتحديد المسائل والمسؤوليات لكافة المناصب في قسم المراجعة، بما فيها المناصب القيادية في الشركة، وذلك وفقاً لمعلومات المنصب التعريفية الثابتة عالمياً. ولكل عضو من أعضاء قسم المراجعة هدف يركز على جودة المراجعة كجزء من أدائه والمكافأة السنوية وفقاً لملف جودة المراجعة الخاص به، وذلك لضمان فهم كافة القادة، وليس المراجعين فقط ومساعليهم عن جودة المراجعة.

الهيكل الحوكمة الفعالة



لقد قمنا أيضاً بإنشاء هيكل حوكمة فعال يضم العديد من اللجان الفرعية لمجلس الإدارة والتي تراقب وتشرف على أنشطة الشركة. على وجه التحديد، لدينا لجنة معنية بجودة المراجعة والتي تشرف على أنشطة قسم المراجعة وتقدم تقاريرها إلى مجلس الإدارة. ولدنيا أيضاً متطلبات تقارير واضحة لفرق القيادة العالمية والإقليمية في كي بي إم جي، حيث يلعبون أيضاً دوراً أساسياً في دعم وتحسين جدول أعمال الجودة للشبكة.

تطبيق الخبرات والمعارف



وكوننا نشكل جزءاً من الشبكة العالمية، فإننا ملتزمون بتحسين خبراتنا ومعارفنا التقنية والاستمرار في بنائها، وذلك نظراً لدورها الرئيسي في تقديم مراجعة ذات جودة.

المنهجية التي تتماشى مع المعايير المهنية والأنظمة واللوائح



ولدينا أيضاً فريق مكرّس من ذوي الخبرة في قسم الممارسة المهنية، وهو مركز يُعنى بالتميز التقني ويتولى مسؤولية إجراء الأبحاث التقنية وتقديم إرشادات تقنية في مجالي المحاسبة والمراجعة، فضلاً عن تقديم الدعم لمنسوبينا الذين يعملون في هذا المجال. ويضم قسم الممارسة المهنية الشركاء وكبار الموظفين من المتخصصين التقنيين لدينا، حيث يقومون بالتحقق من فرق المراجعة فيما يتعلق بالموافق المهنية المتخذة، مما يحقق رؤية مستقلة أخرى، كما أن لديهم صلاحيات تتعلق بمسائل المراجعة في المنشأة. ولدعم التميز التقني لمنسوبينا، أصدر قسم الممارسة المهنية عدة منشورات ومواد مرجعية تصف المواقف المهنية التي اتخذتها كي بي إم جي للمعايير المحاسبية.

تعمل مجموعة منهجية المراجعة العالمية لدينا على تطوير منهجية كي بي إم جي للمراجعة والتأكد وأدواتها وإرشاداتها والحفاظ عليها والتي تمكن من اتباع نهج متسق في التخطيط وتنفيذ وتوثيق إجراءات المراجعة على العمليات الرئيسية. تشمل العناصر الرئيسية ما يلي:

- الالتزام بالمعايير المعمول بها، بما في ذلك المعايير الدولية للمراجعة والمعايير الصادرة عن مجلس مراقبة حسابات الشركات العامة و معهد المحاسبين القانونيين الأمريكي، ويتم استكمالها من قبل شركات كي بي إم جي للامتثال لمعايير المراجعة المحلية الإضافية والمتطلبات التنظيمية أو القانونية.
- تحديد مخاطر التحريفات الجوهرية والاستجابة اللازمة للمراجعة.
- أن يكون جزءاً لا يتجزأ من ممارسة المهنيين لعمليات المراجعة والتأكد في كي بي إم جي.
- التوافق مع المعايير الدولية لارتباطات التأكيد استجابة لنمو تقارير البيئة والمجتمع والحوكمة.
- التفسير المتسق لكيفية تطبيق المعايير الدولية للمراجعة والمعايير الدولية لارتباطات التأكيد.
- تأكيد منهجيات كي بي إم جي للمراجعة والتأكد على تطبيق نزعة الشك المهني المناسبة في تنفيذ الإجراءات وتتطلب الامتثال للمتطلبات الأخلاقية ذات الصلة، بما في ذلك الاستقلالية.

ضمان جودة تقارير البيئة والمجتمع والحوكمة



نحن ملتزمون بأداء دورنا في المصلحة العامة في توفير تأكيد فعال يمكن أن يفيد المستثمرين وأصحاب المصالح الآخرين. إننا نؤمن بأهمية تطبيق نفس مستوى المهنية والجودة والاتساق والثقة على تقارير البيئة والمجتمع والحوكمة كما هو الحال مع البيانات المالية. نحن نقوم باستثمارات مهمة لوضع تقارير البيئة والمجتمع والحوكمة في صميم عمل شركتنا. خلال سنة 2023 م، تقوم كي بي إم جي العالمية بما يلي:

- إصدار منهجية معدلة لتأكيد البيئة والمجتمع والحوكمة التي تتيح تقديم خدمات تأكيد ذات جودة ومتسقة عالمياً بما يتماشى مع معايير التأكيد وتتوافق مع منهجية مراجعة القوائم المالية لدينا. يمتد نطاق دليل التنفيذ إلى أبعد من تأكيد البيئة والمجتمع والحوكمة ويكوم مسؤول عن جميع ارتباطات التأكيد وفقاً للمعايير الدولية لارتباطات التأكيد 3000.
 - تقديم إرشادات لاستخدامها مع المنهجية التي تدعمها المخاطر والإجراءات الموحدة لارتباطات تأكيد عن غازات الاحتباس الحراري.
 - إصدار نظام سير عمل لتأكيد البيئة والمجتمع والحوكمة القائم على السحابة ويتماشى مع منهجية التأكيد المعدلة، والذي تم إنشاؤه على منصة التكنولوجيا الذكية لدينا - نظام كي بي إم جي Clara.
 - إصدار منهجاً تعليمياً للمهنيين في كي بي إم جي لتعزيز معرفتهم الأساسية بمفاهيم البيئة والمجتمع والحوكمة وتمكينهم من تطوير مهاراتهم في المنهجية الجديدة ونظام سير عمل كي بي إم جي - Clara.
- تماشياً مع ما سبق ذكره، لدينا فريق متخصص في تنفيذ ارتباطات تأكيد البيئة والمجتمع والحوكمة داخل المملكة.

سياسات الجودة وإدارة المخاطر



لقد قمنا بوضع سياسات لإدارة الجودة والمخاطر على المستويين المحلي والعالمي والتي تنطبق على الشركة وموظفيها والتي تتماشى مع معيار المعيار الدولي لإدارة الجودة (1)، حيثما كان ذلك مناسباً.

المنهجية والإرشادات الموحدة



إن منهجيتنا وإرشاداتنا الموحدة مدمجة في نظام كي بي إم جي Clara، وهي منصة المراجعة الذكية لدينا التي تقوم بدعم وتحسين عمليات المراجعة والتأكد المتسقة عالمياً عبر شركات شبكة كي بي إم جي.

المعرفة والخبرة التقنية المتعمقة



تعد الخبرة المتخصصة جزءاً مهماً بشكل متزايد من عملية المراجعة الحديثة وهي خاصة رئيسية في نموذجنا متعدد التخصصات. نتشارك مع المتخصصين، حيث تعتبر الخبرة المتخصصة في المجالات مثل تقنية المعلومات والضريبة والخزينة والتقييمات الاكتوارية والشؤون القانونية والتقييم جزءاً مهماً بشكل متزايد من المراجعة الحديثة. تتمتع فرق العمل لدينا بإمكانية الوصول إلى شبكة مختصي كي بي إم جي في الشركة وفي شركات كي بي إم جي الأخرى. يتلقى هؤلاء المتخصصون التدريب الذي يحتاجون إليه للتأكد من أن لديهم الكفاءات والقدرات والموضوعية لأداء دورهم بشكل مناسب في عمليات المراجعة الخاصة بكي بي إم جي. تواصل كي بي إم جي العالمية إصدار إرشادات شاملة لمساعدة فرق الارتباط في الشركات الأعضاء في معالجة المسائل المتعلقة بالتقرير المالي والمراجعة والتقارير الناشئة عن تأثيرات الأحداث والظروف الخارجية الجوهرية مثل تغير المناخ والأحداث الجغرافية وتقلبات معدلات الفائدة وارتفاع مستوى التضخم وما إلى ذلك.

تبنى التكنولوجيا الرقمية



نحن في كي بي إم جي، نتوقع التقنيات التي ستصيغ مستقبلنا القريب ونوجه خطط الابتكار الطموحة. وقد قمنا بتحويل خبرات المراجعة للمهنيين والعملاء لدينا. تعمل التحالفات والتقنيات الرائدة المستخدمة عبر الشبكة على تحسين جودة المراجعة من خلال تعزيز قدرتنا على التركيز على المسائل المهمة.

إن حجر الأساس في ممارسة المراجعة لدينا هو تحسين جودة المراجعة، وخلق المزيد من الاتساق في إجراء عمليات المراجعة وتعزيز مراقبة مراحل إنجاز الارتباط من قبل كل من فرق الارتباط وقيادة المراجعة. لتحقيق هذا الهدف الشامل، نقوم بالاستفادة من الذكاء الاصطناعي وتقنيات تحليل البيانات المتقدمة لإجراء مراجعة قائمة على البيانات وتركز على المخاطر وتحليل 100% من العينات لإجراء مراجعة قائمة على الاستثناءات ذات جودة وفعالة.

أنظمة سير عمل التأكيد والمراجعة الذكية القائمة على المعايير



وقد قمنا باستبدال الأداة التقنية الأساسية لنظام سير عمل المراجعة (eAudit) لدينا بمنصة "One-Digital-Platform" وهي مجموعة تقنية للمراجعة تسمى نظام كي بي إم جي Clara.

إن نظام كي بي إم جي Clara هو ثمرة سنوات من البحث والآراء والملاحظات ودمج رؤيتنا لاستضافة كافة قدرات المراجعة في منصة تقنية متناسقة. إن نظام سير العمل كي بي إم جي Clara (أداة نظام سير عمل المراجعة الأساسية)، وتحليلات نظام كي بي إم جي Clara (مجموعة تحليلات البيانات والذكاء الاصطناعي)، ونظام كي بي إم جي Clara للدرشة بالذكاء الاصطناعي (Smart Alex)، ونظام كي بي إم جي Clara للعملاء (أداة تعاون العملاء)، ونظام كي بي إم جي Clara لاستخراج البيانات (بالاستفادة من نقاط البيانات في نظام سير عملنا للوحة المتابعة وقياس الأداء) هي المكونات الرئيسية لمجموعة القدرات التقنية لكي بي إم جي Clara التي تمكننا من تقديم تجربة مراجعة مدعومة بالتكنولوجيا والبيانات ومتوافقة ومتصلة.

يعزز نظام كي بي إم جي Clara قدرة فريقنا على الوصول إلى:

- خطة سير العمل والمنهجية لنهج مراجعة موحد ومتسق ومصمم وفقاً لمتطلبات قطاع الأعمال. كما يمكن الوصول إليه أثناء التنقل، ويسجل كل خطوة من خطوات عملية المراجعة من خلال منصة رقمية واحدة، مثل نظام سير العمل كي بي إم جي Clara.
- قدرات الذكاء الاصطناعي وتحليل البيانات التي تساعد مراجعي الحسابات على تحليل كميات كبيرة من المعاملات (100% من عدد قيود اليومية ومعاملات دفتر الأستاذ الفرعي)، لتحديد المعاملات المحاطة بالمخاطر وغير العادية وغير المتوقعة وإجراء المراجعة القائمة على الاستثناءات.
- القدرة على مراقبة مراحل إنجاز الارتباط والتعاون بشكل آمن وفعال مع المنشآت التي نقوم بمراجعتها، حتى تتمكن فرق العمل من تبادل المعلومات وإدارة المشروعات في الوقت الفعلي في مكان واحد.
- التشغيل الآلي والقدرة على دعم عملية التحقق من دقة مجموعة من القوائم المالية، مما يضمن إضافة كافة الأرقام واتساقها داخلياً بنقرة زر واحدة.

تبنى التكنولوجيا الرقمية

البيانات الرقمية والتقنيات الناشئة

رؤيتنا المستقبلية

لقد نجحنا في تطبيق نظام كي بي إم جي Clara إصدار 1.0 في المملكة العربية السعودية، وبدأنا الآن في رحلة تطبيق الإصدار 2.0 من نظام كي بي إم جي Clara بحلول عام 2027م مع مجموعة الشركات الأعضاء لدينا.

وفقاً للتغذية الراجعة الممتازة على نظام كي بي إم جي Clara 1.0 المستلمة من مراجعي الحسابات والعملاء، نحن واثقون من أننا سنجعل هذه الرحلة أكثر إثارة ومثمرة وتتوافق تماماً مع رؤية كي بي إم جي العالمية لمستقبل المراجعة، أي المراجعة الرقمية.

يعتبر نظام كي بي إم جي Clara المواكب للمستقبل والمبني على التقنية السحابية المتطورة (Microsoft Azure) وتحليل البيانات بالذكاء الاصطناعي (MindBridge AI)، أساس رؤيتنا لمستقبل المراجعة. ويكمن الابتكار الموحد في مضمون هذه الرؤية في ضمان أن تكون استثماراتنا التقنية حديثة وقابلة للتوسع وقادرة على الاتصال بقدرات نظام كي بي إم جي Clara الأخرى المستضافة لضمان تقديم تجربة تقنية سلسة ومعاصرة لمراجعي الحسابات لدينا.

ويقدم تطبيق نظام سير العمل كي بي إم جي Clara طريقة جديدة لعمل فرق عمل المراجعة لدينا والتي توفر منهجية عالمية محدثة وتدعم الأداء المتسق للمراجعات عبر الشبكة العالمية.



التحالف العالمي

تسجيل معاملة الذكاء الاصطناعي

تمكين البيانات

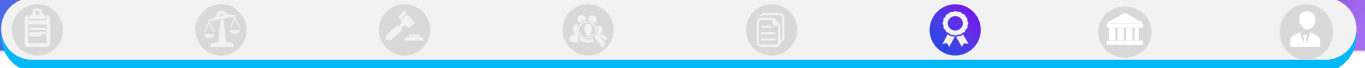
الذكاء الاصطناعي في نظام كي بي إم جي Clara

سرية العميل وأمن المعلومات وخصوصية البيانات

وتبرز أهمية الحفاظ على سرية العملاء من خلال تطبيق مجموعة من الآليات. ولدينا سياسات لأمن المعلومات والسرية والمعلومات الشخصية وخصوصية البيانات.

لدى كي بي إم جي سياسة الاحتفاظ بالوثائق فيما يتعلق بفترة الاحتفاظ بوثائق المراجعة والسجلات الأخرى ذات الصلة بالارتباط وفقاً للأنظمة واللوائح والمعايير المهنية المعمول بها. كما تقدم كي بي إم جي تدريباً على متطلبات السرية وحماية المعلومات وخصوصية البيانات لجميع موظفيها سنوياً.

توظيف وتطوير فرق عمل ماهرة ومتنوعة



إن منسوبنا هم من يصنعون الفرق الحقيقي ويشكلون العامل الأساسي في مستقبل المراجعة. كما تشكل الجودة والنزاهة المحور الأساسي لممارسات المراجعة لدينا. ويتمتع منسوبونا بطيف واسع من المهارات والكفاءات اللازمة لمعالجة المشاكل المعقدة.

الاستثمار في المهارات المرتكزة على البيانات، ويشمل ذلك استخراج البيانات وتحليلها وعرضها بصورة مرئية



وتماشياً مع تحولنا الرقمي، نواصل توظيف وتدريب المهنيين المتخصصين في البرمجيات والمجالات السحابية والذكاء الاصطناعي، والذين يمكنهم جلب القدرات التكنولوجية الرائدة إلى منصة المراجعة الذكية لدينا.

ونقدم التدريب على مجموعة واسعة من التقنيات للمساعدة في ضمان أن المهنيين لا يستوفون أعلى المعايير المهنية فحسب، بل يتم أيضاً تحسين مهاراتهم في التقنيات الجديدة. ونتيجة لذلك، تمكنا من استقطاب الأشخاص المناسبين ذوي المهارات والتكنولوجيا المناسبة لإجراء عمليات مراجعة عالية الجودة.

تركيز التعلم والتطوير على الخبرة التقنية والحنكة المهنية والمهارات القيادية



استمراراً لاستراتيجية التعلم مدى الحياة لدينا، تم إنشاء طرق مختلفة للتدريب مثل التدريب الإلزامي في الفصول الدراسية، والتعلم الإلكتروني، والتوجيه المستمر والتدريب أثناء العمل. يقدم جدول أعمال التعليم والتطوير لدينا برامج تدريبية تهدف إلى تحسين الخبرات التقنية والمعارف المتعلقة بالمهنة والقطاع والابتكار والتكنولوجيا الناشئة ذات النطاق الواسع من التعلم على المستوى الدولي والإقليمي والمحلي، لضمان الاتساق العالمي والتطبيق المحلي.

لدينا أيضاً متطلبات ترخيص محددة ومتطلبات إلزامية أخرى، والتي تنطبق على شركاء الارتباط والمدربين وفاحصي مراقبة جودة الارتباط، إذا كانوا يعملون في بعض ارتباطات المراجعة والتأكد.

إدراك أهمية مفهوم الجودة



لقد أدركنا جودة العمل بشكل أساسي من خلال برنامج "تطوير الأداء المفتوح" لدينا والمبني على مبادئ أداء "كل فرد قائد". يوفر هذا البرنامج توقعات واضحة ومتسقة بين موظفينا بشأن السلوك المتوقع للحصول على التقدير والمكافأة. كما قمنا بمواصلة تطبيق برنامج الجودة "التحلي بالجرأة على العرض" خلال السنة المالية 2023 م لتقدير المساهمة في جودة المراجعة التي نقوم بها ومكافأته. كانت جودة المراجعة جزءاً لا يتجزأ من دورة تقييم الأداء السنوي لكل فرد ضمن قسم المراجعة، حيث تُعد المساهمة الفردية في تحقيق جودة المراجعة مقياساً أساسياً يُستخدم لتقييم الأداء والتقدم المحرز.

تعيين أشخاص مؤهلين وذو مهارة بشكل مناسب، الذين يمتلكون مهارات متخصصة وتصورات وخبرات متنوعة



يتمثل أحد الدوافع الرئيسية للجودة في حصول المهنيين لدينا على المهارات والخبرات المناسبة والحافز والهدف لتقديم عمليات مراجعة ذات جودة عالية. وهذا يتطلب توظيف وتطوير ومكافأة وترقية وتعيين المهنيين.

وقمنا خلال السنة بالاستمرار في تعزيز سياسات وإجراءات التوظيف لدينا والاستثمار في بناء فريق استثنائي لخدمة عملائنا. قدمت الشبكة العالمية لشركات كي بي إم جي التوجيه والدورات التدريبية اللازمة حول استقطاب مواهب عالية الجودة تتمتع بالمهارات والخبرات والمؤهلات اللازمة لتحقيق الأهداف التنظيمية ومع القدرة على تقديم مساهمة إيجابية في قيم وقدرات وأهداف شركتنا.

ونتبع عملية فرز طلبات المرشحين بناءً على معايير عادلة وذات صلة بالوظيفة لضمان اختيار أفضل مرشح مناسب يمتلك المهارات والخبرة المناسبة لأداء الدور بكفاءة. تخضع عملية التوظيف لدينا، والتي تتضمن مراجع دقيقة والتحقق من المعلومات الأساسية، إلى متطلبات تنظيمية ونظامية.

نحن ملتزمون بخلق مكان عمل متنوع ومنصف. إن سياسة الدمج والتنوع والمساواة هي جوهر وجودنا وتقودنا إلى اتخاذ قرارات أفضل، وتدفعنا إلى مزيد من الإبداع والابتكار، وتشجعنا على الاستمرار وممارسة قيمنا وفعل ما هو صحيح.

يتعين علينا كشركة كي بي إم جي، الحفاظ على سياسات المكافآت والترقية التي تعتمد على بيانات السوق وتكون واضحة وبسيطة وعادلة ومرتبطة بعملية فحص الأداء والمواهب.

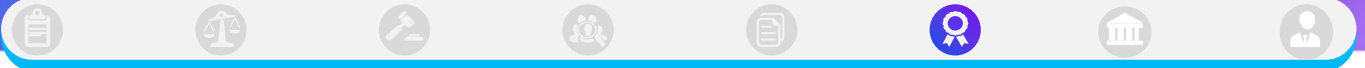
وتستند قرارات المكافآت إلى النظر في الأداء الفردي وأداء الشركة. تؤثر نتائج تقييمات الأداء بشكل مباشر على ترقية ومكافآت الشركاء والموظفين.

تعيين فريق مؤهل بشكل مناسب



لقد وضعنا السياسات والإجراءات المطلوبة داخل الشركة لتعيين فرق عمل الارتباط المناسبة بما في ذلك المهنيون الآخرون لارتباطات محددة استناداً إلى مجموعة مهاراتهم وخبراتهم وطبيعة المهمة أو الارتباط. تتم مراقبة حجم عمل شركاء ومدبرين الارتباط بشكل مستمر لضمان توزيع الأعمال بشكل متوازن لكل فرد مع الأخذ في الاعتبار القدرات والصفة.

الارتباط مع العملاء المناسبين من خلال الارتباطات الصحيحة



تعد سياسات قبول العملاء والارتباط العالمية الدقيقة والاستمرارية أمراً هاماً للقدرة على تقديم خدمات مهنية عالية الجودة.

سياسات قبول العميل والارتباط والاستمرارية المتسقة عالمياً



تم وضع سياسات وإجراءات صارمة ومتسقة عالمياً لتحديد وتقييم المخاطر المحتملة قبل قبول العلاقة مع العميل أو استمراريته أو تنفيذ الارتباط. في حال كانت تشكل قرارات قبول أي عميل أو ارتباط (أو الاستمرار بالعمل) مخاطر كبيرة، حينئذٍ يلزم الحصول على موافقات إضافية.

قبول العملاء والارتباطات المناسبة



يتولى فريق الارتباط مسؤولية إجراء تقييم شامل لمديري أي عميل محتمل وأعماله وأمور أخرى متعلقة بالخدمة. وبالمثل، مع كل ارتباط محتمل، يُطلب من فريق عمل الارتباط تحديد وتقييم المخاطر المحتملة مع الأخذ في الاعتبار الاستقلالية، وتضارب المصالح، والغرض المقصود من الارتباط، واستخدام المخرجات، والتصور العام، والمسائل الأخلاقية وغيرها.

كجزء من عملية إدارتنا للمخاطر، يتعين علينا إعادة تقييم جميع عملاء المراجعة على أساس سنوي على الأقل، ويتم تضمين اعتبارات إضافية للعملاء المتكررين والمستمرين. ويتم تنفيذ جميع إجراءات التقييم باستخدام نظام قبول العميل والارتباط والاستمرار معهم والذي طوّره كي بي إم جي العالمية. إن الحصول على فهم أفضل لطبيعة أعمال العميل والمشاكل التي يواجهها تشكل عاملاً مهماً لضمان جودة المراجعة، إذ يسهّل لنا ذلك تصميم استجابة مراجعة فعالة للمخاطر المحددة.

وإذا توصلنا إلى نتيجة أولية تشير إلى أنه ينبغي الانسحاب من ارتباط أو علاقة مع العميل، يتعين حينئذٍ التشاور داخلياً وتحديد أي مسؤوليات نظامية ومهنية وتنظيمية لازمة. كما يتعين التواصل مع المكلفين بالحكومة حسب الضرورة وأي سلطة مختصة أخرى.

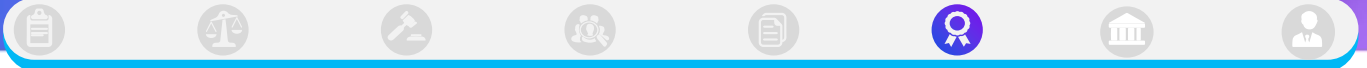
إدارة الإرتباطات



لقد وضعنا سياسات وإجراءات لتمكين الشركة من مراقبة حجم عمل وتوافر شركاء ومدبرين وموظفين الارتباط لتوفير الوقت الكافي للقيام بإكمال مسؤولياتهم.

وعليه، نقوم بتعيين قادة الارتباط الذين يتمتعون بالكفاءة والقدرات والوقت والسلطة المناسبة لأداء دورهم في كل ارتباط. نقوم سنوياً بمراجعة قائمة الإرتباطات لكل قائد ارتباط المراجعة في مناقشات فردية معهم. تأخذ عمليات المراجعة في الاعتبار قطاع الإرتباطات ككل وطبيعتها ومخاطرها إلى جانب كفاءة وقدرات وإمكانات الشريك والفريق الأوسع لتقديم مراجعة ذات جودة عالية لكل عميل. ويعد القطاع المصرفي من القطاعات عالية المخاطر للشركة.

أن نكون مستقلين وأخلاقيين



تمثل استقلالية مراجع الحسابات حجر الأساس للمعايير المهنية الدولية والمتطلبات التنظيمية.

منهجية عدم التسامح مطلقاً مع الرشوة والفساد



لدينا منهجية عدم التسامح مطلقاً مع الرشوة والفساد. يتعين على جميع شركاء وموظفي كي بي إم جي الحصول على تدريب يغطي الالتزام بالأنظمة واللوائح والمعايير المهنية المتعلقة بمكافحة الرشوة والفساد، بما في ذلك الإبلاغ عن حالات عدم الالتزام المشتبه بها أو الفعلية.

العمل بنزاهة والالتزام بقيمتنا



نحن نؤمن بأن الثقة تكتسب عند القيام بما هو صحيح. نحن في كي بي إم جي ملتزمون بأعلى معايير السلوك الشخصي والمهني في جميع أنحاء الشبكة في كل ما نقوم به. الأخلاق والنزاهة هي جوهرنا نحن نحدد مسؤولياتنا التي يتحملها موظفونا تجاه بعضهم البعض والعملاء والجمهور. وتُظهر الدور الذي تلعبه قيمنا في إلهام تطلعاتنا السامية وتوجيه كافة مسارات سلوكياتنا وأفعالنا.

الالتزام بعقلية موضوعية ومستقلة وأخلاقية بما يتماشى مع قواعد السلوك والسياسات لدينا



نحن نتبع قواعد السلوك الأخلاقي الصادرة عن مجلس المعايير الدولية لقواعد أخلاقيات المحاسبين، المتضمنة في دليلنا لإدارة الجودة والمخاطر العالمي. لدينا شريك معين للأخلاقيات والاستقلالية مسؤوليته الرئيسية هي توجيه وتنفيذ سياسات وإجراءات قواعد السلوك والاستقلالية محلياً. لقد أبلغنا جميع موظفينا بوضوح حول سياسات وإجراءات استقلالنا.

لدينا أدوات آلية، والتي يتعين استخدامها لكل ارتباط محتمل لتحديد المشاكل المحتملة المتعلقة بالاستقلالية وتضارب المصالح، تسهل عملية الالتزام بهذه المتطلبات. تقوم الشبكة العالمية لشركات كي بي إم جي بالتواصل حول التغييرات والتحسينات التي تطرأ على السياسة، بما في ذلك تقديم التوجيه بشأن الالتزام بمعايير الاستقلالية. تعقد مجموعة الاستقلالية العالمية العديد من ورش العمل، كما تقدم تدريبات على مدار كل سنة.

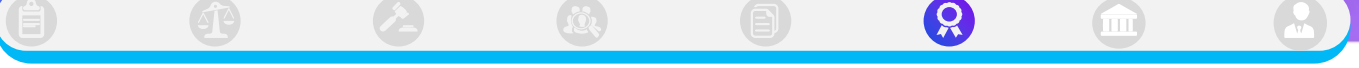
كما يتعين علينا التواصل مع جميع موظفينا بوضوح حول سياسات وإجراءات الاستقلالية. يتعين على الشركاء والموظفين لدينا أن يكونوا مستقلين عن المصالح المالية والعلاقات المالية المحظورة مع عملاء المراجعة والتأكيد (للتعريف، يتضمن مصطلح "عميل المراجعة" المنشآت ذات العلاقة به أو الشركات الشقيقة) والإدارة ومديرية التنفيذيين، وعند الاقتضاء، والمالكين المهمين.

نحن نستخدم نظام الالتزام بالاستقلالية عبر الموقع الإلكتروني لمساعدة المهنيين في كي بي إم جي على الالتزام بسياسات الاستثمار المتعلقة بالاستقلالية الشخصية. يتضمن هذا النظام مجموعة من الاستثمارات المتاحة للجمهور ويوفر آلية تتبع للمستخدمين المطلوبين للإبلاغ عن عمليات استحواذ وبيع مصالحهم المالية. يسهل النظام المراقبة من خلال تحديد والإبلاغ عن الاستثمارات غير المسموح بها والأنشطة غير المتوافقة الأخرى.

إن القواعد التنظيمية المتعلقة بتقديم الخدمات الأخرى غير خدمات المراجعة لمنشأة تتم مراجعتها شاملة، وهو أمر مناسب نظراً لمخاطر خلق مشكلة فعلية أو ملموسة تتعلق بالاستقلال. ويتم تأكيد الامتثال مع هذه القواعد سنوياً من خلال عملية الإقرار.



تنفيذ ارتباطات ذات جودة



تعتبر الطريقة التي تتم بها المراجعة مهمة بنفس أهمية النتيجة. من المتوقع من كل فرد في كي بي إم جي أن يظهر سلوكيات متسقة مع قيمنا وأن يتبع السياسات والإجراءات في أداء عمليات المراجعة بفعالية وكفاءة.

- مشاركة شريك الارتباط في نقاشات مرحلة التخطيط؛
- متابعة مدى إنجاز ارتباط المراجعة؛
- الأخذ في الاعتبار كفاءة وقدرات فريق الارتباط، بما في ذلك ما إذا كان لديهم الوقت الكافي للقيام بعملهم؛
- النظر فيما إذا كان فريق الارتباط يفهم التعليمات وفيما إذا كان العمل يتم تنفيذه وفقاً للنهج المخطط له للارتباط.
- مساعدة فريق الارتباط على معالجة أي أمور جوهرية قد تنشأ أثناء المراجعة وتعديل النهج المخطط له بصورة مناسبة.
- تحديد الأمور التي يجب فحصها ومناقشتها مع أعضاء الفريق الأكثر خبرة خلال الارتباط.
- كما أن الفحص في الوقت المناسب للعمل المنفذ على نحو يتم فيه تحديد الأمور المهمة ومناقشتها ومعالجتها على الفور يُستغل أيضاً كفرصة للتدريب.

بصفتنا مكتب عضو في كي بي إم جي، فإننا مسؤولون عن وضع نظام إدارة الجودة والحفاظ عليه. يتولى رئيس قسم المراجعة المسؤولية الرئيسية عن جودة المراجعة ويدعمه شريك إدارة المخاطر في الشركة في الحفاظ على نظام مراقبة الجودة. قامت كي بي إم جي العالمية بوضع إطار عمل وسياسات متسقة لدعم قيادة الشركة في تقديم عمل ذو جودة.

أخذ المشورة عند الاقتضاء



نحن نشجع دائماً ثقافة الاستشارة من خلال عمليات صنع القرار التي تعتبر أساسية لجودة المراجعة. يتعين على فرق العمل لدينا وضع بروتوكولات للاستشارة وتوثيق الأمور الجوهرية بما في ذلك الإجراءات لتسهيل حل الاختلافات في الرأي حول مسائل الارتباط. بالإضافة إلى ذلك، لدينا بعض المتطلبات الإلزامية للاستشارة بشأن بعض الأمور مع أطراف مختلفة.

مراقبة جودة الارتباط



يؤدي فحص مراقبة جودة الارتباط دوراً مهماً في نهجنا المتبع لتعزيز جودة المراجعة. وهو تقييم موضوعي للأحكام الهامة التي أصدرها فريق الارتباط واستنتاجاته ذات الصلة، والذي يتم إجراؤه من قبل فاحص مراقبة جودة الارتباط والانتهاج منه في أو قبل تاريخ التقرير. إن فاحص مراقبة جودة الارتباط هو فاحص إضافي موضوعي يستوفي مؤهلات التدريب والمعرفة والخبرة اللازمة لإجراء فحص مراقبة جودة الارتباط لارتباط محدد.

دعم وتوثيق الاستنتاجات بشكل مناسب



في معظم الحالات، تتوفر سجلات توثيق المراجعة لدينا على منصة كي بي إم جي Clara، بما في ذلك إجراءات المراجعة التي تم تنفيذها والأدلة التي تم الحصول عليها والاستنتاجات التي تم التوصل إليها بشأن كل ارتباط مراجعة. تتطلب سياساتنا فحص كافة أوراق العمل من قبل عضو فريق أكثر خبرة كما يجب فحص توثيق المراجعة المتعلقة بالنواحي التي تنطوي على أحكام هامة وبعض الأمور الهامة الأخرى وذلك من قبل الشريك وفاحص مراقبة جودة الارتباط. يتولى شركاء الارتباط مسؤولية تكوين رأي المراجعة استناداً إلى نتائج إجراءات المراجعة المنفذة.

كما قمنا بوضع سياسات تتعلق بتجميع الملفات وتعديلها بعد تاريخ تقرير المراجعة بما يتماشى مع إرشادات كي بي إم جي العالمية. إن مراقبة الالتزام بهذه السياسات جزء لا يتجزأ من نظام الالتزام بالجودة لدينا.

الاستشارات والمصادر الفنية



يتوفر الدعم الفني للمحاسبة والمراجعة والتأكد عالمياً ومحلياً من خلال عدد من فرق العمل العالمية ذات الخبرة المتخصصة.

التقييم الهام لأدلة المراجعة باستخدام الأحكام ونزعة الشك المهني



تقوم كي بي إم جي بتصميم وتنفيذ إجراءات المراجعة، التي تعتمد طبيعتها وتوقيتها ومداهها على المخاطر التي تم تقييمها والاستجابة لها. يتم أخذ جميع أدلة المراجعة التي تم الحصول عليها أثناء عملية المراجعة في الاعتبار، بما في ذلك أدلة المراجعة المتناقضة أو غير المتسقة.

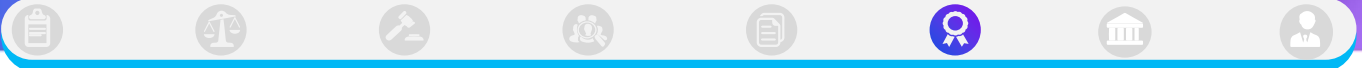
ويحتاج كل موظفي كي بي إم جي لممارسة الحكم المهني والحفاظ على نزعة الشك المهني خلال ارتباط المراجعة. تشمل نزعة الشك المهني على عقلية الشك مع البقاء في حالة تأهب لحالات التناقض أو عدم الاتساق في أدلة المراجعة. يشمل الحكم المهني على الحاجة إلى الوعي حول تنبيهات التحيزات التي قد تشكل تهديداً للحكم السليم.

التوجيه والتدريب والإشراف والفحص



للاستثمار في بناء مهارات وقدرات المهنيين في كي بي إم جي، فإننا نعزز بيئة التعلم المستمر ونقدم ثقافة التدريب. يشمل التوجيه المستمر والتدريب والإشراف خلال المراجعة على:

تنفيذ ارتباطات ذات جودة



تعتمد جودة المراجعة لدى كي بي إم جي على نظام إدارة الجودة لدينا ويؤكد نهجنا نحو الالتزام بالمعيار الدولي لإدارة الجودة (1) على اتساق وقوة الضوابط المستخدمة في إجراءاتنا.

تحديد وفهم المخاطر المتعلقة بالجودة والتعامل الفعال حيالها

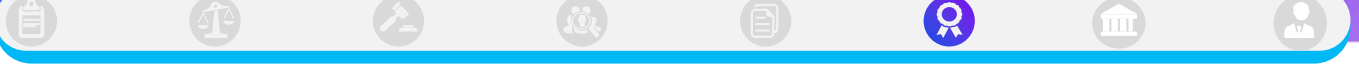


يتم تنفيذ عملية تقييم المخاطر التكرارية السنوية من قبل كي بي إم جي العالمية لتحديد أهداف الجودة الأساسية المتوقعة والمخاطر المتعلقة بالجودة وتناول النقاط والضوابط المتعلقة بتلك المخاطر (التعامل مع تلك المخاطر). كما أننا نجري عملية تقييم المخاطر التكرارية السنوية لدينا على أساس سنوي، لتحديد أي أهداف إضافية للجودة والمخاطر والضوابط المتعلقة بالجودة الخاصة بوقائع الشركة وظروفها.

بالإضافة إلى ذلك، تقوم كي بي إم جي العالمية بما يلي:

- تحديد الحد الأدنى من الضوابط التي يجب أن تنفذها الشركة العضو ضمن عمليات نظام إدارة الجودة لديها استجابة للمخاطر المحددة عالميًا لتحقيق أهداف نظام إدارة الجودة.
- تحديد منهجية نظام إدارة الجودة التي يجب علينا نحن كشركة عضو استخدامها في تقييمنا السنوي لنظام إدارة الجودة لإثبات تنفيذ وإدارة ضوابط نظام إدارة الجودة بصورة فعالة.





تمكننا برامج مراقبة الجودة والالتزام المتكاملة من تحديد أوجه القصور في الجودة، وإجراء تحليل للأسباب الجذرية ووضع خطط عمل تصحيحية وتنفيذها والإبلاغ عنها، سواء فيما يتعلق بارتباطات المراجعة الفردية أو نظام إدارة الجودة بشكل عام.

المراقبة والقياس الدقيقان للجودة



برامج المراقبة الداخلية والالتزام

يتم تصميم برامج مراقبة الجودة الداخلية والالتزام لضمان تقديم أعمال مراجعة ذات جودة عالية واتساقها وفاعليتها. وتستند معظم هذه البرامج إلى برامج مراقبة عالمية إلزامية. تهدف برامج المراقبة الداخلية والالتزام لدينا إلى تقييم:

- أداء الارتباط وفقاً للمعايير المطبقة واللوائح المعمول بها وإجراءات وسياسات كي بي إم جي الدولية؛ و
- مدى التزامنا بإجراءات وسياسات كي بي إم جي الدولية ومدى الملاءمة والكفاية والتشغيل الفعال والإجراءات والسياسات الرئيسية لمراقبة الجودة.

تساهم برامج الرقابة الداخلية لدينا أيضاً في تقييم ما إذا تم تصميم نظام إدارة الجودة لدينا وتنفيذه وتشغيله بشكل صحيح وفعال. تتضمن برامج الرقابة الداخلية لدينا:

- أعمال فحص أداء الجودة؛
- برنامج تقييم الجودة والالتزام الخاص بـ "كي بي إم جي"؛
- برنامج فحص الجودة والالتزام العالمي؛ و
- برنامج نوبا

برنامج أعمال فحص أداء جودة المراجعة

يقوم برنامج أعمال فحص أداء جودة المراجعة بتقييم الأداء على مستوى الارتباط وتحديد الفرص لتحسين جودة الارتباط. يتم فحص كل مدير ارتباط للمراجعة على الأقل في دورة مدتها أربع سنوات. يتم استخدام النهج القائم على المخاطر من قبل شركات كي بي إم جي لاختيار الارتباطات، ويتم الإشراف على أعمال الفحص من قبل فاحص رئيسي مستقل ذي خبرة.

توفر كي بي إم جي الدولية التدريب لفرق عمل المراجعة وغيرها من الجهات المشرفة على العملية إلى جانب التركيز على المواضيع ذات الاهتمام المحددة بواسطة الجهات التنظيمية المشرفة على المراجعة والحاجة إلى أن تكون صارمة مثل المراجعين الخارجيين. يتم استخدام ضوابط متسقة لتحديد درجات تقييم الارتباط وتقييمات ممارسات المراجعة والتي يمكن استخدامها عندئذ لقياس التصحيحات التي تطرأ في المستقبل.

يتم إخطار الشركاء الرئيسيين لارتباط المراجعة بـ "عدم الالتزام" بشأن ارتباطاتهم خارج منطقتهم الجغرافية. بالإضافة إلى ذلك، يتم إخطار الشركاء الرئيسيين لارتباط المراجعة للشركات الأم/المراكز الرئيسية عندما يتم مراجعة شركة تابعة/أو شقيقة خاصة بمجموعة عملائها من قبل شركة كي بي إم جي، حيث يتم تحديد مشكلات الجودة الجوهرية من خلال برنامج فحص أداء جودة المراجعة.

تمت مراجعة 13 ارتباطاً خلال هذه الدورة (7 منها كانت خاضعة لإشراف هيئة السوق المالية) وتم تصنيف 6 منها على أنها ملتزمة، و5 منها على أنها بحاجة لتحسين التزامها، فيما صنف ارتباطان على أنهما غير ملتزمين بصورة محدودة.

برنامج تقييم الجودة والالتزام الخاص بـ "كي بي إم جي"

تقوم كي بي إم جي العالمية بوضع سياسات وعمليات إدارة الجودة والحفاظ عليها والتي تنطبق على جميع شركات كي بي إم جي. تشمل هذه السياسات والعمليات والإجراءات المتعلقة بها على متطلبات دليل إدارة الجودة والمخاطر العالمي والمعيار الدولي لإدارة الجودة (1). تتمثل أهداف برنامج تقييم الجودة والالتزام الخاص بـ "كي بي إم جي" فيما يلي:

- توثيق وتقييم وتقديم الأدلة على تنفيذ وتطبيق شركة كي بي إم جي للمعيار الدولي لإدارة الجودة (1) بشكل فعال، ومدى التزام نظام إدارة الجودة الخاص بها بسياسات إدارة الجودة والمخاطر العالمي، وبالمتطلبات القانونية والتنظيمية الرئيسية؛

9

- توفير الأساس لشركة كي بي إم جي لتقييم الالتزام بالمعايير المهنية ذات الصلة والمتطلبات القانونية والتنظيمية المعمول بها. وحيثما يتم تحديد الاستثناءات، يتعين على شركة كي بي إم جي وضع خطط عمل مناسبة ومراقبة حالة كل بند من بنود العمل.

يغطي برنامج تقييم الجودة والالتزام الخاص بـ كي بي إم جي الفترة من 1 أكتوبر 2022م إلى 30 سبتمبر 2023م. يتعين على كل شركة عضو إجراء تقييم والتوصل إلى استنتاج شامل بشأن المعيار الدولي لإدارة الجودة (1) وإبلاغ كي بي إم جي العالمية بشأنه كجزء من هذا البرنامج، وكذلك إبلاغ الجمهور الأوسع نطاقاً بشأن الاستنتاج، استناداً إلى المتطلبات الخاصة بالبلد. أصدرت كي بي إم جي للاستشارات المهنية بيانها بشأن الفعالية فيما يتعلق بالاستنتاج العام لنظام إدارة الجودة للسنة المنتهية في 30 سبتمبر 2023م كجزء من تقرير الشفافية هذا (راجع الصفحة رقم 8 من هذا التقرير).

المراقبة والمعالجة



تمكننا برامج مراقبة الجودة والالتزام المتكاملة من تحديد أوجه القصور في الجودة، وإجراء تحليل للأسباب الجذرية ووضع خطط عمل تصحيحية وتنفيذها والإبلاغ عنها، سواء فيما يتعلق بارتباطات المراجعة الفردية أو نظام إدارة الجودة بشكل عام.

إجراء تحليل الأسباب الجذرية



يوفر نظام إدارة الجودة في شركتنا الأساس المتسق لتقديم ارتباطات مراجعة ذات الجودة. يمثل تحليل الأسباب الجذرية عنصراً أساسياً في مكون المراقبة والمعالجة في نظام إدارة الجودة الذي يدعم التحسينات المعززة لجودة المراجعة، والاستفادة من المدخلات من برامج المراقبة الداخلية وعمليات التفتيش الخارجية والأنشطة الأخرى. ويتم تجميع النتائج المستخلصة من هذه المصادر وإجراء تحليل للأسباب الجذرية يتوافق مع طبيعة المشكلات وخطورتها. يتم تصميم تحليل الأسباب الجذرية الخاص بالشركة استناداً إلى دليل تحليل الأسباب الجذرية الخاص بـ كي بي إم جي العالمية.

وبمجرد الانتهاء من تحليل الأسباب الجذرية، نقوم بتصميم الإجراءات التصحيحية التي تستجيب للسبب الأساسي الكامن وراء مشكلات جودة المراجعة ومن ثم مراقبة فعالية الإجراءات التصحيحية. ويتم الإبلاغ عن الإجراءات التصحيحية ونتائج المراقبة لـ كي بي إم جي الإقليمية والعالمية على النحو المطلوب. يتولى رئيس قسم المراجعة في الشركة مسؤولية جودة المراجعة بما في ذلك معالجة قضايا جودة المراجعة، فيما يتولى شريك إدارة المخاطر مراقبة تنفيذ خطة المعالجة.



برنامج فحص الجودة والالتزام العالمي

يتم تنفيذ برنامج فحص الجودة والالتزام العالمي من قبل فريق كي بي إم جي العالمية، ويتم اختيار الشركات للمراجعة باستخدام نهج قائم على المخاطر، والذي يأخذ في الاعتبار عددًا من العوامل، بما في ذلك الظروف المالية، ومخاطر البلد، ونتائج برامج المراقبة الأخرى واستطلاعات الرأي للأشخاص، والتي تخضع كل شركة منها لبرنامج فحص الجودة والالتزام العالمي مرة واحدة على الأقل في دورة مدتها أربع سنوات. وستخضع شركتنا للفحص في 2024 م.

يتكون فريق فحص الجودة والالتزام العالمي من الشركاء والمديرين المستقلين عن الشركة الخاضعة للفحص. يتمثل الهدف العام للبرنامج في تقييم التزام الشركة بسياسات كي بي إم جي العالمية المختارة، بما في ذلك السياسات المتعلقة بالحوكمة ونظام إدارة الجودة.

المراقبة والقياس الدقيقان للجودة



برنامج نواف

يمثل برنامج نواف أحد البرامج المحلية لفحص الجودة والذي أطلقته كي بي إم جي السعودية في سنة 2020 م. يهدف البرنامج إلى تحسين جودة المراجعة بإجراء عمليات فحص مستقلة في مجالات التركيز على ارتباطات المراجعة المختارة بالإضافة إلى برنامج أعمال فحص جودة الأداء وبرنامج خط الدفاع الثاني (2LoD).

وتم فحص 9 ارتباطات في السنة المالية 2023 م وتم تصنيفها على أنها "متوافقة" أو "متوافقة وبحاجة إلى تحسين" أو "غير متوافقة" وذلك باستخدام معيار متسق مشابه لبرنامج فحص جودة الأداء.

جميع القائمين بعمليات الفحص هم مديرين تنفيذيين رئيسيين ومديرين تنفيذيين ومديرين رئيسيين ومديرين من ذوي الخبرة في قسم المراجعة وقد تم استخدام نتائج وملاحظات البرنامج لتعزيز برامج التدريب المستقبلية وتحسين جودة المراجعة بشكل عام.

الإبلاغ عن برنامج المراقبة الداخلية والالتزام

يتم تعميم نتائج برامج الجودة والالتزام على قيادة الشركة وشركاء الارتباط المعنيين من خلال المراسلات الخطية والأدوات الداخلية والاجتماعات الدورية.

يتم أيضاً التأكيد على النتائج في برامج المراقبة والالتزام اللاحقة لقياس مدى التحسن المستمر.

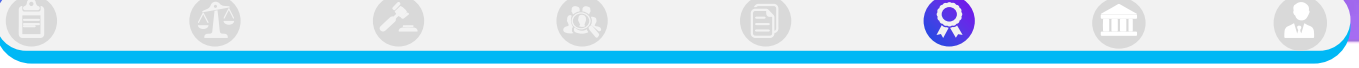
المعالجة والمراقبة

نقوم بوضع خطط عمل للاستجابة لنتائج برامج المراقبة والالتزام. ويتم مراقبة التقدم المحرز في خطط العمل هذه وإبلاغ قيادة الشركة وفرق العمل الإقليمية والعالمية بشأنها، حسبما هو ملائم.

الحصول على ملاحظات أصحاب المصلحة وتقييمها والاستفادة منها



تتمثل احد أهم العوامل المساهمة في الحفاظ على جودة المراجعة بالحصول على ملاحظات أصحاب المصلحة الرئيسيين والعمل بناء عليها. نحن نرى بأننا نحافظ علاقات تتسم بالمهنية والاحترام مع الجهات التنظيمية لدينا، بما في ذلك المشاركة بصورة استباقية والرد على الأسئلة في الوقت المناسب واتخاذ الإجراءات التصحيحية المناسبة. بالإضافة إلى ذلك، فإننا نسعى بصورة استباقية للحصول على ملاحظة من العملاء من خلال إجراء محادثات وجاهية أو من خلال استطلاعات رأي التي يجريها طرف آخر من وقت لآخر.



لقد أدركننا أن أحد أهم العوامل الأخرى المساهمة في الحفاظ على جودة المراجعة هو الحصول على ملاحظات أصحاب المصلحة الرئيسيين والعمل بناء عليها على الفور.

إجراء ومتابعة الاستطلاع العالمي للموظفين



تتم دعوة جميع موظفي كي بي إم جي سنوياً إلى المشاركة في الاستطلاع العالمي للموظفين الخاص بكي بي إم جي لمشاركة تصوراتهم حول تجربتهم في العمل لدى كي بي إم جي. ومن خلال الاستطلاع العالمي للموظفين، تقوم كي بي إم جي بقياس مشاركة موظفينا والحصول على رؤية إضافية حول ما يحفزهم على المشاركة. يشمل الاستطلاع العالمي للموظفين مجالات تركيز تتعلق مباشرة بجودة المراجعة، إذ يتضمن الاستطلاع أسئلة محددة تتعلق بجودة المراجعة والتي يتعين على الأشخاص الإجابة عليها.

يمكن تحليل النتائج بعدة عوامل، بما في ذلك المجال الوظيفي أو الجغرافي والدرجة الوظيفية ونوع الجنس للتركيز بشكل أكبر على الإجراءات التي يجب إتخاذها. يقدم هذا الاستطلاع لقيادة الشركة وكي بي إم جي العالمية الرؤى المتعلقة بالجودة والسلوكيات المحفوفة بالمخاطر ودعم قيم كي بي إم جي والسلوكيات التي يتبعها الموظفون والشركاء تجاه الجودة والقيادة والإدارة العليا. تتولى الشركة مسؤولية اتخاذ الإجراءات المناسبة للتواصل والاستجابة بشأن نتائج الاستطلاع.

تقديم الرؤى والحفاظ على التواصل المتبادل المفتوح والصادق



تؤدي قيادتنا العالمية، التي تعمل بالتعاون مع القيادة الإقليمية وقادتنا في الشركة، دوراً أساسياً في ترسيخ التزامنا بالجودة، كما تقوم بعض المجموعات التوجيهية العالمية بقيادة تنفيذ استراتيجية الجودة والعمل عن كثب مع قيادة الشركات الإقليمية والشركات الأعضاء في كي بي إم جي.

تؤكد كي بي إم جي العالمية على أهمية إبقاء أولئك المكلفين بالحوكمة على علم بالقضايا الناشئة خلال عملية المراجعة من خلال تقديم التوجيه والموارد الداعمة. ولقد حققنا ذلك من خلال تجميع التقارير والعروض التقديمية وحضور اجتماعات لجان المراجعة/ مجلس الإدارة، وعند الاقتضاء، من خلال إجراء المناقشات المستمرة مع الإدارة وأعضاء لجنة المراجعة. يعد دور لجنة المراجعة دوراً رئيسياً في دعم جودة المراجعة من خلال الإشراف على العلاقة بين الشركة وبيننا بصفتنا مراجع حسابات والتحقق مما نقوم به وكيفية قيامنا به.

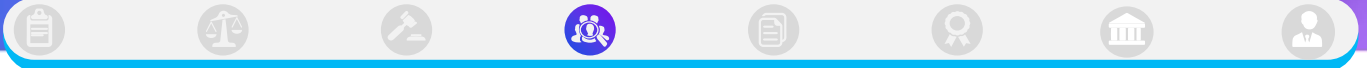
إن التواصل مع عملائنا وتقديم التقارير إليهم دون مفاجآت يدعم جودة خدمة المراجعة لدينا. تعتبر التقارير الواضحة المتعلقة بالنتائج المهمة والتواصل مع المكلفين بالحوكمة وتقارير المراجعة الرسمية العناصر الرئيسية لقنوات الاتصال لدينا. تتضمن منصة كي بي إم جي Clara أيضاً بوابة للتعاون مع العملاء وتتيح للعملاء مراقبة حالة المراجعة في الوقت الفعلي بالإضافة إلى التواصل السلس مع فريق ارتباط المراجعة.

يعد التواصل المتبادل مع عملائنا جانباً رئيسياً في إعداد التقارير وتقديم الخدمات. ويمتاز منسوبونا بمستوى وعي عال بأهمية إبقاء العميل مطلعاً على القضايا الناشئة خلال عملية المراجعة والحاجة إلى الاستماع إلى وجهة نظر العميل وفهمها. كما نداوم على مشاركة الرؤى الناتجة عن المراجعة، وممارسات الأعمال الخاصة بعملائنا، فضلاً عن مدى ملائمة السياسات المحاسبية وتصميم وتشغيل أنظمة وضوابط إعداد التقارير المالية، إضافة إلى الأحكام المحاسبية المهمة والأمور التي قد نختلف بها مع وجهة نظر الإدارة وأي اختلافات أو أخطاء في المراجعة المحددة مع أصحاب المصلحة المعنيين. نحرص كذلك على أن تلبى هذه التقارير متطلبات معايير المراجعة وأن نشارك خبرتنا المهنية لتشجيع النقاش مع أعضاء لجنة المراجعة. تمثل هذه الرؤى من وجهة نظرنا الآلية الرئيسية لدعم عملائنا في تنفيذ مسؤولياتهم.

بالإضافة إلى ذلك، فإننا نخضع لعمليات تفتيش منتظمة تقوم بها الهيئات التنظيمية المحلية، فقد وضعنا سياسات وإجراءات لإدارة التواصل المتبادل معهم. وتم الأخذ بالاعتبار ملاحظاتهم بشكل جدي كجزء من تحسيناتنا المستمرة لجودة المراجعة.



جدول أعمال السعودية والتركيز على الدمج والتنوع



جدول أعمال السعودية لدينا



تلتزم كي بي إم جي في المملكة العربية السعودية بالسعودة ونرى أن ذلك ضرورة حيوية لأعمالنا. وإلبيات تفتاننا تجاه المجتمعات التي نخدمها، قمنا بتأسيس لجنة متخصصة لقيادة مبادرات السعودة.

تتمثل رؤيتنا في أن يتم الاعتراف بنا كصاحب العمل المفضل من قبل القوى العاملة الوطنية لدينا وأن نكون مثالاً يحتذى به كشركة وطنية نموذجية تتوافق بسلسلة مع احتياجات بلادنا. نحن ملتزمون بشدة بإحداث تأثير إيجابي من خلال عملنا، إلى جانب التمسك بأعلى معايير الجودة والآداب.

حققنا حالياً هدفنا المتمثل في تجاوز تمثيل المواطنين السعوديين بنسبة 50% في قوتنا العاملة، ولن نتوقف عند هذا الحد. فقد وضعنا هدفاً أكثر طموحاً للوصول إلى نسبة 60% بحلول سنة 2025 م. ولتحقيق ذلك، أطلقنا برنامجاً شاملاً تم تصميمه لجذب المواطنين السعوديين وتطوير إمكاناتهم وضمان استمراريتهم.

الدمج والتنوع والمساواة



في كي بي إم جي السعودية، يندرج مفهوم الدمج والتنوع والمساواة تحت ركيزة الموظفين ضمن خطة التأثير لدينا، والتي تحدد التزاماتنا تجاه البيئة والمجتمع والحوكمة وتشمل الكوكب والازدهار والحوكمة.

إن الدمج والتنوع والمساواة واجب تفرضه الأعمال والأطلاق. ويساعدنا على بناء الثقة مع موظفينا وعملائنا ومجتمعنا الذي نعيش ونعمل فيه.

نحن نركز على إنشاء مكان عمل يتسم بالشمولية والتنوع والمساواة مبني على الثقة والقوى العاملة المتفهمة وإحداث تأثير إيجابي قيم على عملائنا ومجتمعنا.

إن ثقافة الدمج والتنوع والمساواة في كي بي إم جي السعودية، تعترف وتقدر التجارب والقدرات المميزة لكل فرد، والتي بدورها تشجع الابتكار والإبداع والسلوك الأخلاقي ليس داخل شركتنا فحسب بل أيضاً مع عملائنا وفي مجتمعنا التي نخدمها.

تدعم سياسة الدمج والتنوع والمساواة قيمنا وهي ضرورة لتحقيق هدفنا المتمثل في: منح الثقة وتمكين التغيير. قرر مجلس الإدارة العالمي بالتعاون مع شركات كي بي إم جي حول العالم تغيير الاسم من الدمج والتنوع إلى الدمج والتنوع والمساواة، وذلك انطلاقاً من الاعتقاد الراسخ بأن المساواة تحفز المشاركة وتمكن من تعزيز المهارات المستهدفة لقوى عاملة متنوعة، وتشجع التنوع المعرفي في صنع القرار.

وتماشياً مع قيمنا ومدفوعاً بأهدافنا: منح الثقة وتمكين التغيير.

لدينا الفرصة والمسؤولية للدفع باتجاه إنشاء مجتمع أكثر إنصافاً وعدلاً. يعكس هذا التأكيد على المساواة للجميع في كي بي إم جي السعودية أننا هنا لفعل الشيء الصحيح، وقيادة هذه القضايا الهامة التي تواجه مجتمعنا، ومساعدة موظفينا في كي بي إم جي السعودية على الازدهار والنجاح.

تتكون خطة العمل الجماعية لدينا بشأن الدمج والتنوع والمساواة من 5 أهداف محورية لتحقيق طموحنا.



المبادرات الاجتماعية والخاصة بالعملاء



مجموعة عالمية من الموارد



المقاييس والتقارير التي تتسم بالشفافية



السياسات والإرشادات



القيادة والمساءلة

تخلق هذه الأهداف الخمسة تغييراً جاداً وتدعمها ثلاث ركائز:



تأييد مفهوم تكافؤ الفرص باستمرار من خلال إطلاق المبادرات ووضع الاستراتيجيات وتنفيذ السياسات والإجراءات الداعمة للمساواة والإنصاف بين الجنسين.



قوى عاملة متعلمة ومتفهمة. وتحقيق التميز المستمر من خلال التعلم، حيث سنرفع من مستوى مهارات أفراد عائلة كي بي إم جي ونشارك الموارد المتاحة.



ثقافة شاملة مبنية على الثقة من خلال خلق وغرس ثقافة الدمج والتنوع والمساواة لفعل ما هو صحيح إزاء موظفينا وعملائنا ومجتمعنا.

جدول أعمال السعودية والتركيز على الدمج والتنوع



العملاء والمجتمع



نسعى باستمرار إلى التواصل مع الشركاء الخارجيين لتحقيق أهداف التنمية المستدامة التي تدعم احتياجات مجتمعنا، ونقوم بشكل خاص بتعزيز وبناء علاقاتنا المحلية مع الشركات والحملات النسائية لتمكين المرأة لتصبح قائدة المستقبل، وتواصل مع شركاء خارجيين للتعاون وإطلاق مبادرات تمكين المرأة، وبناء فرق عمل تتسم بالتنوع للتعامل مع العملاء.

ندعم القضايا المجتمعية ونحتفي بالتنوع في هذه المجتمعات والشبكات.

في مجموعة كي بي إم جي في السعودية، ندعم تحقيق أهداف الأمم المتحدة للتنمية المستدامة، حيث نسقنا مع شركة كي بي إم جي العالمية بشأن خطة الأثر لدينا، ونحن عضو شبكة الاتفاق العالمي للأمم المتحدة في المملكة العربية السعودية، كما أننا عملنا على المواءمة مع رؤية المملكة 2030 م من خلال العمل على تمكين المرأة في مكاتبنا وتطويرها مهنيًا من خلال توفير برامج التدريب والتنمية ومبادرات مختلفة تدعم تقدم واستمرارية المرأة السعودية. ازدادت نسبة تمثيل الإناث في كي بي إم جي بشكل مطرد خلال السنوات الثلاث الماضية، نحن فخورون بأن غالبية موظفاتنا هن مواطنات سعوديات وأن 51% من موظفينا السعوديين من الإناث. نواصل تحقيق أثر جوهري في جميع جوانب الكوكب والازدهار والأشخاص والحوكمة، حيث لا يحضر موظفونا فقط ورش العمل والدورات التدريبية وجلسات رفع الوعي، ولكن المجتمعات والعملاء تؤدي دوراً أساسياً في تنفيذ خطة ومنظومة الأثر لدينا.

يعكس جدول أعمال مجموعة كي بي إم جي السعودية جميع قيمنا وتسعى إلى إنجاز نقاط التركيز المتعلقة بمجموعة من الأمور، مثل الرفاهية، والصحة العقلية، والتوازن بين العمل والحياة، والكوكب والمسؤولية الاجتماعية، والعدالة، والتنوع، والشمولية، وغيرها، من خلال تنظيم حملات مخصصة والتفاعل والأنشطة ورفع الوعي.

ولتنفيذ ذلك، لا نعمل فقط بالتنسيق مع تحالفاتنا، وإنما نتولى إدارة 3 شبكات تركز على مواضيع، مثل: النساء في الأدوار القيادية، وتقدير الذات، والمرونة ضمن شبكة متصلة، بالإضافة إلى شبكة الداعمين المصممة عمودياً وأفقياً، وتأييد جميع مبادرات التأثير لدينا باعتبارها إحدى الأولويات الرئيسية على مستوى جميع مكاتب شبكة كي بي إم جي في السعودية وعلى مستوى جميع الأقسام.

الموظفون



من خلال الدمج المقصود لعناصر ثقافة كي بي إم جي في كل خطوة من المسيرة المهنية لموظفينا نهدف إلى خلق تجربة شاملة وثرية لهم في مختلف جوانب الحياة. تركز مبادرات الدمج والتنوع والمساواة على جذب موظفينا وضمان استمراريتهم وتقديمهم وتعزيز مهاراتهم. يتم تحقيق ذلك من خلال زرع ثقافة تتبنى الفرد، والاستثمار في رفاهية موظفينا وتوسيع رحلتهم التعليمية.

من خلال تنفيذ شبكات دعم لمختلف المجموعات الداخلية وكذلك إنشاء فريق من الأبطال يؤيد جميع المبادرات والموضوعات ذات التأثير. مشاركة مصادر التعلم والتطوير لدينا ومصادر التعلم حول الدمج والتنوع والمساواة وتنظيم ورش العمل والدورات التدريبية لتعزيز تميزنا وتطويرنا المستمر.

الثقافة



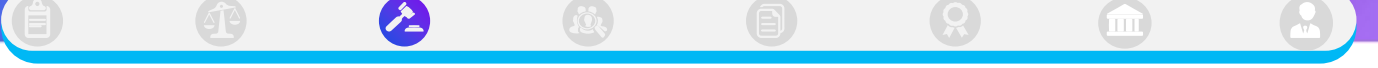
نحن نشجع ثقافة قول الحقيقة لأن سياسة الدمج والتنوع والمساواة العالمية الجديدة تحدد المتطلبات اللازمة لجميع شركات كي بي إم جي لإيجاد مكان عمل يتسم بالدمج وخال من التمييز. ويقع على عاتق جميع الشركات الأعضاء في شبكة كي بي إم جي مسؤولية التنفيذ الكامل للسياسة جنباً إلى جنب وبالتماشى مع البرامج المحلية.

من خلال مراجعة ومواءمة سياسات الدمج والتنوع والمساواة لمنطقتنا الجغرافية ودراسة ثقافة الدمج والتنوع والمساواة وإعداد استراتيجية في مكاتبنا الثلاثة في السعودية لتناسب الاحتياجات والمتطلبات لدعم تركيزنا العالمي في مجموعة كي بي إم جي السعودية.

يساعدنا التواصل مع فريق مجموعة كي بي إم جي السعودية من خلال جميع أنواع الفعاليات والاحتفالات بالإضافة إلى الفرق والدراسات الاستقصائية المخصصة في الاقتراب أكثر لفهم تحدياتنا واحتياجات موظفينا وإجراء مقارنة معيارية لتحديد الأهداف التي نسعى إلى تحقيقها.



العقوبات ضد الشركة



اصدرت هيئة السوق المالية بتاريخ 1445/01/16 هـ الموافق 2023/08/30 م، إنذار كتابي للشركة لمخالفتها للفقرة رقم (5) من المادة (11) من قواعد تسجيل مراجعي حسابات المنشآت الخاضعة لإشراف الهيئة، وذلك لعدم امتثال الشركة للتوقيت المحدد لتنفيذ الإجراءات التصحيحية المتعلقة بالفحص.

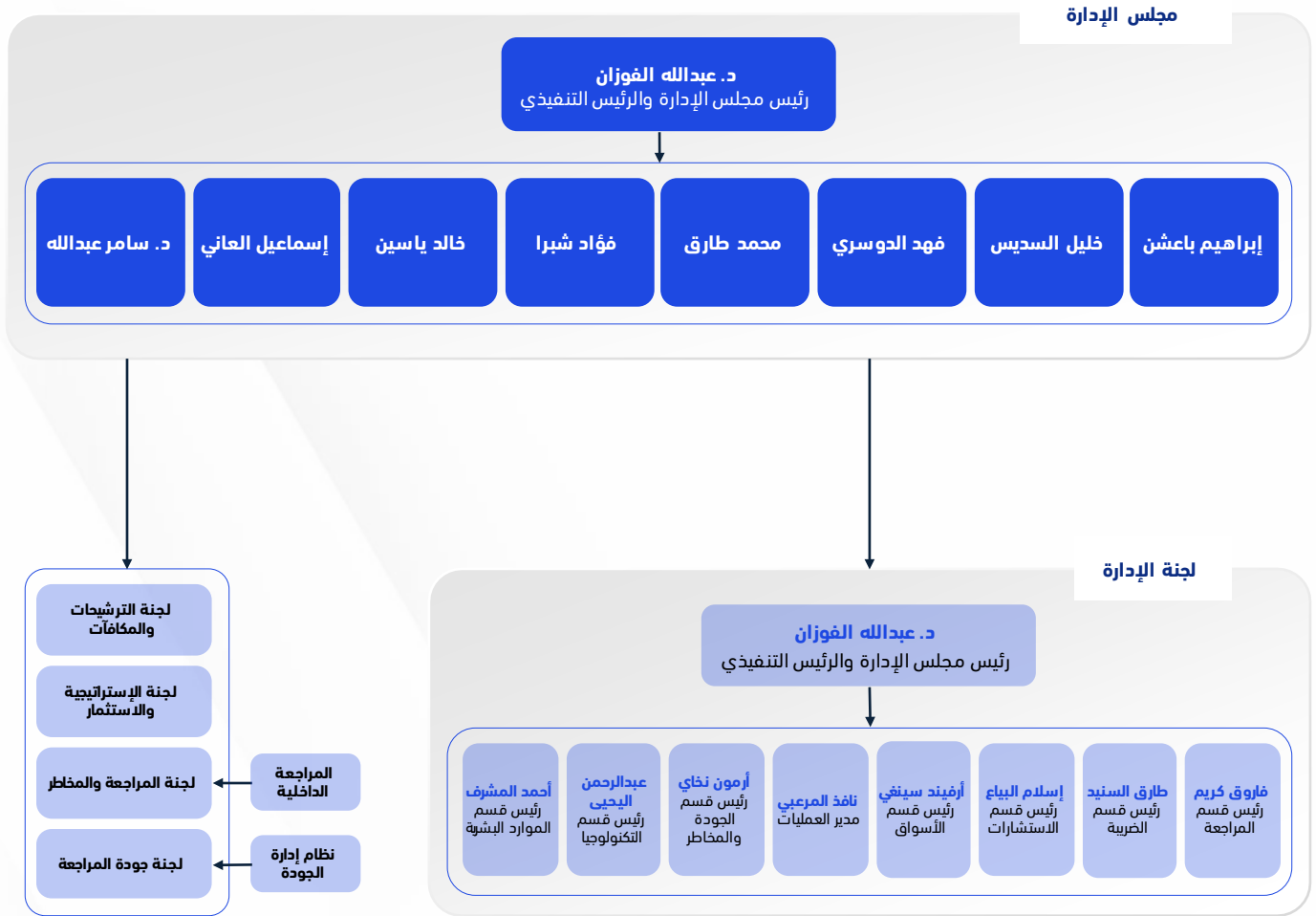




نظراً لطبيعة عملنا، فمن المحتمل أن نكون من وقت لآخر طرفاً في الإجراءات القانونية. لا يمكن التعليق على الدعاوى المتعلقة بمطالبات التعويض، لأن المطالبات لا تعكس في حد ذاتها جوهر موضوع الدعوى ولا تسمح لنا الخصوصية المهنية للتعامل بمناقشة أمر ليس من المصلحة العامة. كما هو الحال مع جميع شركات المحاسبة الكبرى، تتلقى كي بي إم جي السعودية من وقت إلى آخر مطالبات تزعم بأن المدعي قد تكبد خسائر لأسباب عديدة.

في حين أنه قد تكون هناك أي إجراءات قانونية معلقة في أي وقت، لم يكن هناك أي قرار قضائي سلبي بإدانة كي بي إم جي في المملكة، ولا توجد أي إجراءات قانونية من شأنها أن تعيق قدرتنا على تقديم خدماتنا.







قائمة بعملاء المراجعة من المنشآت الخاضعة لإشراف الهيئة (ESAS) والمحاسبين القانونيين المسجلين المعنيين الذين أجروا المراجعة لهؤلاء العملاء - كما في 30 سبتمبر 2023 م (تشمل المنشآت الخاضعة لإشراف الهيئة في هذا الملحق المنشآت التي كانت كي بي إم جي فيها مراجع الحسابات للسنة المالية 31 ديسمبر 2022 م وتم تعيينها كمراجع حسابات للسنة المالية 31 ديسمبر 2023 م)



| الشريك المفوض بالتوقيع | العميل | الشريك المفوض بالتوقيع | العميل |
|------------------------|--|------------------------|---|
| إبراهيم باعشن | شركة أسمنت المنطقة الجنوبية (2022 م) | إبراهيم باعشن | البنك الأهلي السعودي (المعروفة سابقاً باسم: البنك الأهلي التجاري) |
| عبدالله الثقفي | شركة أسمنت المنطقة الجنوبية (2023 م) | عبدالله الفوزان | البنك السعودي الأول (سابقاً: البنك السعودي البريطاني) |
| ناصر الشطيري | شركة أسمنت توك | عبدالله الفوزان | البنك السعودي الفرنسي |
| هاني البديري | شركة أسياف للاستثمار | عبدالله الفوزان | البنك العربي الوطني (2022 م) |
| هاني البديري | شركة أف أي أم بارتنز كي أس أي (2022 م) | مصطفى صالح | البنك العربي الوطني (2023 م) |
| مصطفى صالح | شركة أف أي أم بارتنز كي أس أي (2023 م) | خليل السديس | الراجحي المالية |
| عبدالله الفوزان | شركة أكوا باور | إبراهيم باعشن | الشركة الخليجية العامة للتأمين التعاوني |
| ناصر الشطيري | شركة ألف ميم ياء للمعدات والأجهزة الطبية (2022 م) | عبدالله الفوزان | الشركة السعودية لإعادة التأمين |
| عبدالله الثقفي | شركة ألف ميم ياء للمعدات والأجهزة الطبية (2023 م) | إبراهيم باعشن | الشركة السعودية للخدمات الصناعية |
| ناصر الشطيري | شركة بن داود القابضة | هاني البديري | الشركة السعودية للعدد ولأدوات |
| فهد الدوسري | شركة بي إن واي ميلون السعودية المالية (2022 م) | فهد الدوسري | الشركة السعودية للكهرباء |
| مصطفى صالح | شركة بي إن واي ميلون السعودية المالية (2023 م) | ناصر الشطيري | الشركة السعودية للنقل العام |
| هاني البديري | شركة تام التنمية المحدودة | فهد الدوسري | الشركة السعودية لمنتجات الألبان والأغذية |
| عبدالعزیز النعيم | شركة تشب العربية للتأمين التعاوني | ناصر الشطيري | الشركة الطبية العربية العالمية القابضة |
| فهد الدوسري | شركة جاهز الدولية لتكنولوجيا نظم المعلومات | ناصر الشطيري | الشركة المتحدة الدولية للمواصلات |
| إبراهيم باعشن | شركة جبل عمر للتطوير | ناصر الشطيري | الشركة المتحدة للتأمين التعاوني |
| مصطفى صالح | شركة جدوى للاستثمار | فهد الدوسري | الشركة الموارد القوي البشرية |
| عبدالعزیز النعيم | شركة جروب فايف السعودية للأنابيب (2022 م) | فهد الدوسري | الشركة الوطنية السعودية للنقل البحري |
| عبدالله الثقفي | شركة جروب فايف السعودية للأنابيب (2023 م) | إبراهيم باعشن | الشركة الوطنية للتأمين التعاوني |
| هاني البديري | شركة جوا المالية (2022 م) | فهد الدوسري | الشركة الوطنية للتربية والتعليم |
| مصطفى صالح | شركة جوا المالية (2023 م) | ناصر الشطيري | الصدوق السعودي للتطوير والتدريب |
| عبدالله الفوزان | شركة جي إي بي كابتال | ناصر الشطيري | الصدوق السعودي للشركات الصغيرة والمتوسطة |
| عبدالله الفوزان | شركة دراية المالية (2022 م) | مصطفى صالح | أي أن بي المالية |
| هاني البديري | شركة دراية المالية (2023 م) | فهد الدوسري | جي إف إتش المالية السعودية (2022 م) |
| فهد الدوسري | شركة دله للخدمات الصحية القابضة | مصطفى صالح | جي إف إتش المالية السعودية (2023 م) |
| إبراهيم باعشن | شركة رابغ للتكرير والبتروكيماويات (2022 م) | إبراهيم باعشن | سال السعودية للخدمات اللوجستية (2022 م) |
| ناصر الشطيري | شركة رابغ للتكرير والبتروكيماويات (2023 م) | عبدالله الثقفي | سال السعودية للخدمات اللوجستية (2023 م) |
| إبراهيم باعشن | شركة سدره المالية | فهد الدوسري | سيتي جروب العربية السعودية (2022 م) |
| ناصر الشطيري | شركة سويكروب | مصطفى صالح | سيتي جروب العربية السعودية (2023 م) |
| ناصر الشطيري | شركة سيكو المالية | عبدالله الفوزان | شركة اتحاد اتصالات |
| عبدالله الفوزان | شركة صدارة للخدمات الأساسية | فهد الدوسري | شركة الامار الغذائية (2022 م) |
| ناصر الشطيري | شركة صندوق المستقبل للاستثمار | مصطفى صالح | شركة الامار الغذائية (2023 م) |
| ناصر الشطيري | شركة صندوق الماز الثالث العقارية المحدودة | ناصر الشطيري | شركة الإسمنت السعودية |
| فهد الدوسري | شركة فاب كابتال المالية | إبراهيم باعشن | شركة الأسمنت العربية المحدودة |
| فهد الدوسري | شركة قمة السعودية للتجارة | خليل السديس | شركة الأندلس العقارية |
| عبدالعزیز النعيم | شركة لومي للتأجير (2022 م) | عبدالعزیز النعيم | شركة التصنيع الكورباتي (2022 م) |
| عبدالله الفوزان | شركة لومي للتأجير (2023 م) | عبدالله الفوزان | شركة التصنيع الكورباتي (2023 م) |
| فهد الدوسري | شركة مجموعة كابلان الرياض | خليل السديس | شركة التعاونية للتأمين |
| عبدالعزیز النعيم | شركة مرافق الكهرباء والمياه بالجبيل وينبع (2022 م) | ناصر الشطيري | شركة الجزيرة تكامل تعاوني |
| عبدالله الفوزان | شركة مرافق الكهرباء والمياه بالجبيل وينبع (2023 م) | عبدالعزیز النعيم | شركة الحفر العربية |
| ناصر الشطيري | شركة مصنع جمجوم للأدوية | فهد الدوسري | شركة الخريف لتقنية المياه والطاقة |
| عبدالعزیز النعيم | شركة مكتب العائلة العالمية للاستثمار (2022 م) | ناصر الشطيري | شركة الدواء للخدمات الطبية |
| مصطفى صالح | شركة مكتب العائلة العالمية للاستثمار (2023 م) | هاني البديري | شركة الصكوك الوطنية |
| عبدالعزیز النعيم | شركة مواسة للخدمات الطبية (2022 م) | عبدالله الفوزان | شركة العالمية للتأمين التعاوني |
| ناصر الشطيري | شركة مواسة للخدمات الطبية (2023 م) | ناصر الشطيري | شركة العيبكان للإزاج |
| فهد الدوسري | شركة ميرال المالية | فهد الدوسري | شركة المجموعة المالية - هيرميس السعودية (2022 م) |
| فهد الدوسري | شركة ميريل لينش المملكة العربية السعودية (2022 م) | مصطفى صالح | شركة المجموعة المالية - هيرميس السعودية (2023 م) |
| مصطفى صالح | شركة ميريل لينش المملكة العربية السعودية (2023 م) | عبدالله الفوزان | شركة المراعي |
| عبدالعزیز النعيم | شركة ميزوهو العربية السعودية (2022 م) | هاني البديري | شركة المراكز العربية المحدودة |
| هاني البديري | شركة ميزوهو العربية السعودية (2023 م) | فهد الدوسري | شركة المركز التالي السعودي لقطع الغيار |
| مصطفى صالح | شركة نورذن ترست العربية السعودية | إبراهيم باعشن | شركة المطاحن الأولى |
| هاني البديري | شركة يقين المالية (يقين كابتال) | فهد الدوسري | شركة المعمر لأنظمة المعلومات |
| | | ناصر الشطيري | شركة الماز الثالثة التجارية |
| | | مصطفى صالح | شركة المزل المالية |
| | | فهد الدوسري | شركة المنجم للأغذية |
| | | هاني البديري | شركة النايغات للتمويل |
| | | إبراهيم باعشن | شركة إعمار المدينة الاقتصادية |
| | | عبدالعزیز النعيم | شركة أرامكو توتال العربية للخدمات |
| | | إبراهيم باعشن | شركة أريش المالية |
| | | فهد الدوسري | شركة أسمنت القصيم |



قائمة بعملاء المراجعة من المنشآت الخاضعة لإشراف الهيئة (ESAS) والمحاسبين القانونيين المسجلين المعنيين الذين أجروا المراجعة لهؤلاء العملاء - كما في 30 سبتمبر 2023 م (تشمل المنشآت الخاضعة لإشراف الهيئة في هذا الملحق المنشآت التي كانت كي بي إم جي فيها مراجع الحسابات للسنة المالية 31 ديسمبر 2022 م وتم تعيينها كمراجع حسابات للسنة المالية 31 ديسمبر 2023 م)



| الشريك المفوض بالتوقيع | العميل | الشريك المفوض بالتوقيع | العميل |
|------------------------|--|------------------------|---|
| إبراهيم باعشن | صندوق الأهلي كاييتال الخاص رقم 726 | هانى البديري | صندوق الاستثمار كاييتال المرن للأسهم السعودية |
| إبراهيم باعشن | صندوق الأهلي كاييتال الخاص رقم 727 | هانى البديري | صندوق الاستثمار كاييتال للأسهم الشرق الأوسط وشمال أفريقيا |
| إبراهيم باعشن | صندوق الأهلي كاييتال الخاص رقم 728 | هانى البديري | صندوق الاستثمار كاييتال للاستثمار 44 |
| إبراهيم باعشن | صندوق الأهلي كاييتال الخاص رقم 729 | هانى البديري | صندوق الاستثمار كاييتال للاستثمار 46 |
| إبراهيم باعشن | صندوق الأهلي كاييتال الخاص رقم 730 | هانى البديري | صندوق الاستثمار كاييتال للاستثمار 48 |
| إبراهيم باعشن | صندوق الأهلي كاييتال الخاص رقم 811 | هانى البديري | صندوق الاستثمار كاييتال للاستثمار 49 |
| إبراهيم باعشن | صندوق الأهلي كاييتال الخاص رقم 812 | هانى البديري | صندوق الاستثمار كاييتال للاستثمار 50 |
| إبراهيم باعشن | صندوق الأهلي كاييتال الخاص رقم 813 | هانى البديري | صندوق الاستثمار كاييتال للأسهم السعودية |
| إبراهيم باعشن | صندوق الأهلي كاييتال الخاص رقم 814 | هانى البديري | صندوق الاستثمار كاييتال للتوزيعات الربعية |
| إبراهيم باعشن | صندوق الأهلي كاييتال الخاص رقم 815 | هانى البديري | صندوق الاستثمار كاييتال للشركات السعودية |
| إبراهيم باعشن | صندوق الأهلي كاييتال الخاص رقم 816 | هانى البديري | صندوق الاستثمار كاييتال للصكوك الخاص 42 |
| إبراهيم باعشن | صندوق الأهلي كاييتال الخاص رقم 817 | هانى البديري | صندوق الاستثمار كاييتال للصكوك الخاص 45 |
| إبراهيم باعشن | صندوق الأهلي كاييتال الخاص رقم 818 | هانى البديري | صندوق الاستثمار كاييتال للصكوك ذات الفئة 1 |
| إبراهيم باعشن | صندوق الأهلي كاييتال الخاص رقم 819 | هانى البديري | صندوق الاستثمار كاييتال للمرابحة بالربال السعودي |
| إبراهيم باعشن | صندوق الأهلي كاييتال الخاص رقم 820 | هانى البديري | صندوق الاستثمارات الخاصة إتش إس بي سي 30 |
| إبراهيم باعشن | صندوق الأهلي كاييتال الخاص للنمو والدخل | فهد الدوسري | صندوق الاستثمارات الخاصة إتش إس بي سي 31 |
| إبراهيم باعشن | صندوق الأهلي كاييتال الراكب للأسهم الخليجية | ناصر الشطيبي | صندوق الاستثمارات الخاصة إتش إس بي سي 32 |
| إبراهيم باعشن | صندوق الأهلي كاييتال الراكب للأسهم السعودية | ناصر الشطيبي | صندوق الإنماء المتداول لصكوك الحكومة السعودية المحلية - قصيرة الأجل |
| إبراهيم باعشن | صندوق الأهلي كاييتال الرزين للسيولة بالدولار الأمريكي | إبراهيم باعشن | صندوق الإنماء مكة العقاري الأول |
| إبراهيم باعشن | صندوق الأهلي كاييتال الرزين للسيولة بالريال السعودي | إبراهيم باعشن | صندوق الإنماء مكة العقاري الثاني |
| إبراهيم باعشن | صندوق الأهلي كاييتال السنبله بالدولار الأمريكي | إبراهيم باعشن | صندوق الأهلي كاييتال متعدد الأصول للدخل الإضافي |
| إبراهيم باعشن | صندوق الأهلي كاييتال العالمي للرعاية الصحية | إبراهيم باعشن | صندوق الأهلي السنبله بالريال السعودي |
| إبراهيم باعشن | صندوق الأهلي كاييتال العطاء للأسهم الخليجية | إبراهيم باعشن | صندوق الأهلي المالية الخاص رقم 119 |
| إبراهيم باعشن | صندوق الأهلي كاييتال العطاء للأسهم السعودية | إبراهيم باعشن | صندوق الأهلي المتنوع بالدولار الأمريكي |
| إبراهيم باعشن | صندوق الأهلي كاييتال العقاري | إبراهيم باعشن | صندوق الأهلي المتنوع بالريال السعودي |
| إبراهيم باعشن | صندوق الأهلي كاييتال القايض العالمي للاستثمارات العقارية المتداولة | هانى البديري | صندوق الأهلي ريت 1 (2022 م) |
| إبراهيم باعشن | صندوق الأهلي كاييتال القايض لصناديق الاستثمار العقارية المتداولة | إبراهيم باعشن | صندوق الأهلي ريت 1 (2023 م) |
| إبراهيم باعشن | صندوق الأهلي كاييتال المرن للأسهم السعودية | إبراهيم باعشن | صندوق الأهلي سدكو للتطوير السكني |
| إبراهيم باعشن | صندوق الأهلي كاييتال المساهم للأسهم الخليجية | إبراهيم باعشن | صندوق الأهلي كاييتال - وقف جامعة الملك سعود |
| إبراهيم باعشن | صندوق الأهلي كاييتال المساهم للأسهم السعودية | إبراهيم باعشن | صندوق الأهلي كاييتال الجوهره العقاري |
| إبراهيم باعشن | صندوق الأهلي كاييتال دانات الجنوب العقاري | إبراهيم باعشن | صندوق الأهلي كاييتال الجوهره العقاري 2 |
| إبراهيم باعشن | صندوق الأهلي كاييتال لصكوك الشركات | إبراهيم باعشن | صندوق الأهلي كاييتال الخاص رقم 100 |
| إبراهيم باعشن | صندوق الأهلي كاييتال للاندجاهات الكبرى العالمية | إبراهيم باعشن | صندوق الأهلي كاييتال الخاص رقم 101 |
| إبراهيم باعشن | صندوق الأهلي كاييتال للأسهم الصغيرة والمتوسطة | إبراهيم باعشن | صندوق الأهلي كاييتال الخاص رقم 102 |
| إبراهيم باعشن | صندوق الأهلي كاييتال للأسهم الصينية | إبراهيم باعشن | صندوق الأهلي كاييتال الخاص رقم 103 |
| إبراهيم باعشن | صندوق الأهلي كاييتال للأسهم العالمية | إبراهيم باعشن | صندوق الأهلي كاييتال الخاص رقم 104 |
| إبراهيم باعشن | صندوق الأهلي كاييتال للدخل العقاري | إبراهيم باعشن | صندوق الأهلي كاييتال الخاص رقم 105 |
| إبراهيم باعشن | صندوق الأهلي كاييتال للصدقات | إبراهيم باعشن | صندوق الأهلي كاييتال الخاص رقم 106 |
| إبراهيم باعشن | صندوق الأهلي كاييتال للصكوك السيادية | إبراهيم باعشن | صندوق الأهلي كاييتال الخاص رقم 107 |
| إبراهيم باعشن | صندوق الأهلي كاييتال للصكوك ذات الفئة 2 | إبراهيم باعشن | صندوق الأهلي كاييتال الخاص رقم 108 |
| إبراهيم باعشن | صندوق الأهلي كاييتال للصكوك ذات الفئة 3 | إبراهيم باعشن | صندوق الأهلي كاييتال الخاص رقم 109 |
| إبراهيم باعشن | صندوق الأهلي كاييتال للمناجزة العالمية | إبراهيم باعشن | صندوق الأهلي كاييتال الخاص رقم 110 |
| إبراهيم باعشن | صندوق الأهلي كاييتال للمناجزة بالريال السعودي | إبراهيم باعشن | صندوق الأهلي كاييتال الخاص رقم 119 |
| إبراهيم باعشن | صندوق الأهلي كاييتال للمناجزة بالأسهم السعودية | إبراهيم باعشن | صندوق الأهلي كاييتال الخاص رقم 19 |
| إبراهيم باعشن | صندوق الأهلي كاييتال للمناجزة بالريال السعودي | إبراهيم باعشن | صندوق الأهلي كاييتال الخاص رقم 20 |
| إبراهيم باعشن | صندوق الأهلي كاييتال للمؤشر الأوروبي | إبراهيم باعشن | صندوق الأهلي كاييتال الخاص رقم 21 |
| إبراهيم باعشن | صندوق الأهلي كاييتال للمؤشر الأسواق الناشئة | إبراهيم باعشن | صندوق الأهلي كاييتال الخاص رقم 22 |
| إبراهيم باعشن | صندوق الأهلي كاييتال لمؤشر أسهم أمريكا الشمالية | إبراهيم باعشن | صندوق الأهلي كاييتال الخاص رقم 250 |
| إبراهيم باعشن | صندوق الأهلي كاييتال لمؤشر أسهم آسيا والباسيفيك | إبراهيم باعشن | صندوق الأهلي كاييتال الخاص رقم 42 |
| إبراهيم باعشن | صندوق الأهلي كاييتال متعدد الأصول المتحفظ | إبراهيم باعشن | صندوق الأهلي كاييتال الخاص رقم 711 |
| إبراهيم باعشن | صندوق الأهلي كاييتال متعدد الأصول المتوازن | إبراهيم باعشن | صندوق الأهلي كاييتال الخاص رقم 712 |
| إبراهيم باعشن | صندوق الأهلي كاييتال متعدد الأصول للنمو | إبراهيم باعشن | صندوق الأهلي كاييتال الخاص رقم 713 |
| | | إبراهيم باعشن | صندوق الأهلي كاييتال الخاص رقم 714 |
| | | إبراهيم باعشن | صندوق الأهلي كاييتال الخاص رقم 715 |
| | | إبراهيم باعشن | صندوق الأهلي كاييتال الخاص رقم 718 |
| | | إبراهيم باعشن | صندوق الأهلي كاييتال الخاص رقم 719 |
| | | إبراهيم باعشن | صندوق الأهلي كاييتال الخاص رقم 721 |
| | | إبراهيم باعشن | صندوق الأهلي كاييتال الخاص رقم 722 |
| | | إبراهيم باعشن | صندوق الأهلي كاييتال الخاص رقم 723 |
| | | إبراهيم باعشن | صندوق الأهلي كاييتال الخاص رقم 724 |
| | | إبراهيم باعشن | صندوق الأهلي كاييتال الخاص رقم 725 |



قائمة بعملاء المراجعة من المنشآت الخاضعة لإشراف الهيئة (ESAS) والمحاسبين القانونيين المسجلين المعنيين الذين أجروا المراجعة لهؤلاء العملاء - كما في 30 سبتمبر 2023 م (تشمل المنشآت الخاضعة لإشراف الهيئة في هذا الملحق المنشآت التي كانت كي بي إم جي فيها مراجع الحسابات للسنة المالية 31 ديسمبر 2022 م وتم تعيينها كمراجع حسابات للسنة المالية 31 ديسمبر 2023 م)



| الشريك المفوض بالتوقيع | العميل | الشريك المفوض بالتوقيع | العميل |
|------------------------|---|------------------------|---|
| هاني البديري | صندوق جدوى للاستثمار # 17 | إبراهيم باعشن | صندوق الأهلي للصكوك العالمية |
| هاني البديري | صندوق جدوى للاستثمار # 18 | إبراهيم باعشن | صندوق الأهلي للضيافة بمكة المكرمة |
| هاني البديري | صندوق جدوى للاستثمار # 19 | إبراهيم باعشن | صندوق الأهلي للقطاع المالي الخليجي |
| هاني البديري | صندوق جدوى للاستثمار # 20 | إبراهيم باعشن | صندوق الأهلي متعدد الأصول للفرص |
| هاني البديري | صندوق جدوى للاستثمار # 24 | خليل السديس | صندوق الأوقاف الصحية |
| هاني البديري | صندوق جدوى للاستثمار # 25 | إبراهيم باعشن | صندوق الجود للأسهم الخليجية |
| هاني البديري | صندوق جدوى للاستثمار # 31 | خليل السديس | صندوق الراجحي الخاص للطروحات الأولية |
| هاني البديري | صندوق جدوى للاستثمار # 32 | خليل السديس | صندوق الراجحي المتنوع للدخل |
| هاني البديري | صندوق جدوى للاستثمار # 33 | خليل السديس | صندوق الراجحي المتوازن |
| هاني البديري | صندوق جدوى للاستثمار # 34 | خليل السديس | صندوق الراجحي المحافظ |
| هاني البديري | صندوق جدوى للاستثمار # 42 | خليل السديس | صندوق الراجحي المرن للأسهم السعودية |
| هاني البديري | صندوق جدوى للاستثمار # 45 | خليل السديس | صندوق الراجحي المطور للمرابحات |
| هاني البديري | صندوق جدوى للاستثمار في الصكوك العالمية | خليل السديس | صندوق الراجحي إم إس سي أي لمؤشر الأسهم السعودية متعدد العوامل |
| هاني البديري | صندوق جدوى للاستثمار في الصكوك العالمية اس بي 2 | خليل السديس | صندوق الراجحي لأسهم قطاع المواد الأساسية |
| هاني البديري | صندوق جدوى للاستثمار في صناديق الأصول الحقيقية العالمية | خليل السديس | صندوق الراجحي لأسواق الأسهم العربية |
| هاني البديري | صندوق جدوى للاستثمار في صناديق الملكية الخاصة العالمية | خليل السديس | صندوق الراجحي للاذخار والسيولة - بالدولار الأمريكي |
| هاني البديري | صندوق جدوى للاستثمار في الصكوك العالمية | خليل السديس | صندوق الراجحي للاذخار والسيولة - بالريال السعودي |
| هاني البديري | صندوق جدوى للاستثمار في الصكوك العالمية | خليل السديس | صندوق الراجحي للأسهم الخليجية |
| هاني البديري | صندوق جدوى للاستثمار في الصكوك العالمية | خليل السديس | صندوق الراجحي للأسهم السعودية |
| هاني البديري | صندوق جدوى للاستثمار في الصكوك العالمية | خليل السديس | صندوق الراجحي للأسهم العالمية |
| هاني البديري | صندوق جدوى للاستثمار في الصكوك العالمية | خليل السديس | صندوق الراجحي للتوزيعات الشهرية |
| هاني البديري | صندوق جدوى للاستثمار في الصكوك العالمية | خليل السديس | صندوق الراجحي للصكوك |
| هاني البديري | صندوق جدوى للاستثمار في الصكوك العالمية | خليل السديس | صندوق الراجحي للضيافة لليف ستابل |
| هاني البديري | صندوق جدوى للاستثمار في الصكوك العالمية | خليل السديس | صندوق الراجحي للنمو |
| هاني البديري | صندوق جدوى للاستثمار في الصكوك العالمية | خليل السديس | صندوق الراجحي للنمو والتوزيعات |
| هاني البديري | صندوق جدوى للاستثمار في الصكوك العالمية | خليل السديس | صندوق الشفاء الصحي الوقفي |
| هاني البديري | صندوق جدوى للاستثمار في الصكوك العالمية | فهد الدوسري | صندوق الميراث العقاري للدخل (2022 م) |
| هاني البديري | صندوق جدوى للاستثمار في الصكوك العالمية | مصطفى صالح | صندوق الميراث العقاري للدخل (2023 م) |
| هاني البديري | صندوق جدوى للاستثمار في الصكوك العالمية | فهد الدوسري | صندوق الميراث العقاري للدخل 2 (2022 م) |
| هاني البديري | صندوق جدوى للاستثمار في الصكوك العالمية | مصطفى صالح | صندوق الميراث العقاري للدخل 2 (2023 م) |
| هاني البديري | صندوق جدوى للاستثمار في الصكوك العالمية | ناصر الشطيري | صندوق المستقبل |
| هاني البديري | صندوق جدوى للاستثمار في الصكوك العالمية | ناصر الشطيري | صندوق المثل لتطوير العقارات والاستثمار السادس |
| هاني البديري | صندوق جدوى للاستثمار في الصكوك العالمية | ناصر الشطيري | صندوق المثل للفرص العقارية الثالث |
| هاني البديري | صندوق جدوى للاستثمار في الصكوك العالمية | هاني البديري | صندوق النفقة الوقفي |
| هاني البديري | صندوق جدوى للاستثمار في الصكوك العالمية | هاني البديري | صندوق الوطني للأسهم السعودية |
| هاني البديري | صندوق جدوى للاستثمار في الصكوك العالمية | إبراهيم باعشن | صندوق اندكس ستراتيجي |
| هاني البديري | صندوق جدوى للاستثمار في الصكوك العالمية | مصطفى صالح | صندوق أي ار سي للخدمات اللوجستية 3 - المملكة العربية السعودية |
| هاني البديري | صندوق جدوى للاستثمار في الصكوك العالمية | هاني البديري | صندوق أجدان رايز للتطوير العقاري |
| هاني البديري | صندوق جدوى للاستثمار في الصكوك العالمية | عبدالله الفوزان | صندوق أشمور الخليجي المتنوع للمناجاة |
| هاني البديري | صندوق جدوى للاستثمار في الصكوك العالمية | عبدالله الفوزان | صندوق أشمور السعودي للأذعية |
| هاني البديري | صندوق جدوى للاستثمار في الصكوك العالمية | عبدالله الفوزان | صندوق أشمور السعودي للرعاية الصحية 1 |
| هاني البديري | صندوق جدوى للاستثمار في الصكوك العالمية | عبدالله الفوزان | صندوق أشمور السعودي للرعاية الصحية 2 |
| هاني البديري | صندوق جدوى للاستثمار في الصكوك العالمية | عبدالله الفوزان | صندوق أشمور للاستثمار 3 |
| هاني البديري | صندوق جدوى للاستثمار في الصكوك العالمية | عبدالله الفوزان | صندوق أشمور للأسهم السعودية |
| هاني البديري | صندوق جدوى للاستثمار في الصكوك العالمية | عبدالله الفوزان | صندوق أشمور للأسهم السعودية المتوافق مع الشريعة الإسلامية |
| هاني البديري | صندوق جدوى للاستثمار في الصكوك العالمية | عبدالله الفوزان | صندوق أشمور للتعليم الخليجي |
| هاني البديري | صندوق جدوى للاستثمار في الصكوك العالمية | عبدالله الفوزان | صندوق أشمور للمدى القصير |
| هاني البديري | صندوق جدوى للاستثمار في الصكوك العالمية | فهد الدوسري | صندوق أي. إن. بي. سي. البوابة الاقتصادية (2022 م) |
| هاني البديري | صندوق جدوى للاستثمار في الصكوك العالمية | مصطفى صالح | صندوق أي. إن. بي. سي. البوابة الاقتصادية (2023 م) |
| هاني البديري | صندوق جدوى للاستثمار في الصكوك العالمية | هاني البديري | صندوق جدوى الاستثماري المشترك (زيتو تشجيم لوب السعودية) |
| هاني البديري | صندوق جدوى للاستثمار في الصكوك العالمية | هاني البديري | صندوق جدوى الاستثماري في أسهم الأسواق المتقدمة |
| هاني البديري | صندوق جدوى للاستثمار في الصكوك العالمية | هاني البديري | صندوق جدوى الاستثماري في أسهم الأسواق الناشئة |
| هاني البديري | صندوق جدوى للاستثمار في الصكوك العالمية | هاني البديري | صندوق جدوى الدولي متعدد المديرين والعائد المطلق |
| هاني البديري | صندوق جدوى للاستثمار في الصكوك العالمية | هاني البديري | صندوق جدوى الدولية للأسهم المدرجة إس بي سي- الصكوك العالمية - إس بي 1 |
| هاني البديري | صندوق جدوى للاستثمار في الصكوك العالمية | هاني البديري | صندوق جدوى الدولية للأسهم المدرجة إس بي سي- إي إم - إس بي 1 |
| هاني البديري | صندوق جدوى للاستثمار في الصكوك العالمية | هاني البديري | صندوق جدوى الدولية للأسهم المدرجة إس بي سي- دي إم - إس بي 1 |
| هاني البديري | صندوق جدوى للاستثمار في الصكوك العالمية | هاني البديري | صندوق جدوى العزيمية للاستثمار العقاري |
| هاني البديري | صندوق جدوى للاستثمار في الصكوك العالمية | هاني البديري | صندوق جدوى الكمي الأمريكي |
| هاني البديري | صندوق جدوى للاستثمار في الصكوك العالمية | هاني البديري | صندوق جدوى ريت |
| هاني البديري | صندوق جدوى للاستثمار في الصكوك العالمية | هاني البديري | صندوق جدوى لأسواق الأسهم العربية |
| هاني البديري | صندوق جدوى للاستثمار في الصكوك العالمية | هاني البديري | صندوق جدوى لفرص التجارة الإلكترونية |
| هاني البديري | صندوق جدوى للاستثمار في الصكوك العالمية | هاني البديري | صندوق جدوى لفرص التكرير |
| هاني البديري | صندوق جدوى للاستثمار في الصكوك العالمية | هاني البديري | صندوق جدوى للاستثمار # 12 |
| هاني البديري | صندوق جدوى للاستثمار في الصكوك العالمية | هاني البديري | صندوق جدوى للاستثمار # 13 |
| هاني البديري | صندوق جدوى للاستثمار في الصكوك العالمية | هاني البديري | صندوق جدوى للاستثمار # 14 |
| هاني البديري | صندوق جدوى للاستثمار في الصكوك العالمية | هاني البديري | صندوق جدوى للاستثمار # 16 |



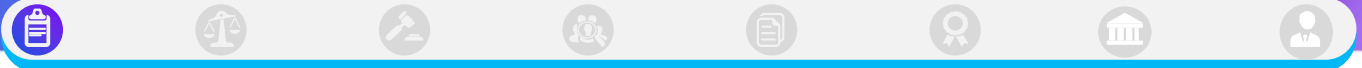
ملخص تدريبات موظفي المراجعة الذي يعملون مع العملاء الخاضعين لإشراف هيئة السوق المالية



التعليم المهني المستمر - للسنة المالية المنتهية في 30 سبتمبر 2023 م

| م. | الاسم | المسمى الوظيفي | منهجية المراجعة والمحاسبة وإدارة الجودة والمخاطر والقيادة | عدد الساعات | نوع التدريب: داخلي / خارجي / رسمي / غير رسمي |
|----|--------------------|----------------|---|-------------|--|
| 1 | د. عبدالله الفوزان | شريك | نعم | 88 | داخلي وخارجي ورسمي |
| 2 | إبراهيم باعشن | شريك | نعم | 92 | داخلي وخارجي ورسمي |
| 3 | أشرف حسن | شريك | نعم | 80 | داخلي وخارجي ورسمي |
| 4 | أويس شهاب | شريك | نعم | 53 | داخلي وخارجي ورسمي |
| 5 | بلال مروش | شريك | نعم | 46 | داخلي وخارجي ورسمي |
| 6 | تامر الصاوي | شريك | نعم | 45 | داخلي وخارجي ورسمي |
| 7 | خليل السحبس | شريك | نعم | 72 | داخلي وخارجي ورسمي |
| 8 | ديل كلارك | شريك | نعم | 48 | داخلي وخارجي ورسمي |
| 9 | راغاف كولار | شريك | نعم | 125 | داخلي وخارجي ورسمي |
| 10 | سلمان شودري | شريك | نعم | 106 | داخلي وخارجي ورسمي |
| 11 | صالح مصطفى | شريك | نعم | 65 | داخلي وخارجي ورسمي |
| 12 | طارق مرقا | شريك | نعم | 75 | داخلي وخارجي ورسمي |
| 13 | عبدالله أكبر | شريك | نعم | 75 | داخلي وخارجي ورسمي |
| 14 | فاروق كريم | شريك | نعم | 78 | داخلي وخارجي ورسمي |
| 15 | فرقان الله خان | شريك | نعم | 51 | داخلي وخارجي ورسمي |
| 16 | فهد الدوسري | شريك | نعم | 54 | داخلي وخارجي ورسمي |
| 17 | فيصل سانا | شريك | نعم | 72 | داخلي وخارجي ورسمي |
| 18 | فيليب نولز | شريك | نعم | 100 | داخلي وخارجي ورسمي |
| 19 | كاشف ظفر | شريك | نعم | 77 | داخلي وخارجي ورسمي |
| 20 | محمد الخليوي | شريك | نعم | 61 | داخلي وخارجي ورسمي |
| 21 | محمد علة الدين | شريك | نعم | 42 | داخلي وخارجي ورسمي |
| 22 | ناريش بهولا | شريك | نعم | 55 | داخلي وخارجي ورسمي |
| 23 | ناصر الشطيري | شريك | نعم | 54 | داخلي وخارجي ورسمي |
| 24 | هاني بحيري | شريك | نعم | 59 | داخلي وخارجي ورسمي |
| 25 | عبدالله النقيفي | مدير تنفيذي | نعم | 36 | داخلي وخارجي ورسمي |
| 26 | فريد أحمد | مدير تنفيذي | نعم | 50 | داخلي وخارجي ورسمي |
| 27 | محمد أسد إسماعيل | مدير تنفيذي | نعم | 84 | داخلي وخارجي ورسمي |
| 28 | محمد طه زاهد | مدير تنفيذي | نعم | 91 | داخلي وخارجي ورسمي |
| 29 | محمد نا فيد | مدير تنفيذي | نعم | 86 | داخلي وخارجي ورسمي |
| 30 | محمد هشيم | مدير تنفيذي | نعم | 58 | داخلي وخارجي ورسمي |
| 31 | مظهر سليم حمداني | مدير تنفيذي | نعم | 51 | داخلي وخارجي ورسمي |
| 32 | موفق عميرة | مدير تنفيذي | نعم | 63 | داخلي وخارجي ورسمي |
| 33 | هاشم حسين | مدير تنفيذي | نعم | 54 | داخلي وخارجي ورسمي |
| 34 | هشام مصطفى | مدير تنفيذي | نعم | 54 | داخلي وخارجي ورسمي |
| 35 | تازم ابوغريبه | مدير تنفيذي | نعم | 71 | داخلي وخارجي ورسمي |

كما هو مطلوب وفقاً للسياسة العالمية لكي بي إم جي، يجب على كل موظف استكمال 40 ساعة كحد أدنى من الدورات التدريبية الوظيفية الإلزامية كل سنة و120 ساعة كل ثلاث سنوات. استكمل موظفو المراجعة الذي يعملون مع العملاء الخاضعين لإشراف هيئة السوق المالية هذا المتطلب الإلزامي.



مجموع ساعات ارتباطات المراجعة لعملاء المراجعة الخاضعين لإشراف هيئة السوق المالية للسنة المالية المنتهية في 30 سبتمبر 2023 م



خلال السنة التي يشملها تقرير الشفافية، أمضت كي بي إم جي في المملكة العربية السعودية 182,679.50 ساعة عمل في أعمال مراجعة لعملاء المنشآت الخاضعة لإشراف الهيئة. مجموع الساعات التي قضاها المحاسبون القانونيون المسجلون لعملاء المراجعة للمنشآت الخاضعة لإشراف الهيئة يمثل 1.71% تقريباً من إجمالي عدد الساعات التي قضيت في ارتباطات المراجعة للمنشآت الخاضعة لإشراف الهيئة.

معلومات مالية للسنة المالية المنتهية في 30 سبتمبر 2023 م



| الإيرادات | المعلومات المالية | الرقم |
|-----------|---|-------|
| 1402 | إجمالي الإيرادات | 1 |
| 97 | إجمالي الإيرادات من ارتباطات المراجعة للمنشآت الخاضعة لإشراف الهيئة | 2 |
| 19 | إجمالي الإيرادات من الخدمات الأخرى للمنشآت الخاضعة لإشراف الهيئة التي راجعت عليها كي بي إم جي | 3 |
| 176 | إجمالي الإيرادات من الخدمات الأخرى للمنشآت الخاضعة لإشراف الهيئة التي لم تراجع عليها كي بي إم جي | |
| 250 | إجمالي الإيرادات من ارتباطات المراجعة لمنشآت غير المنشآت الخاضعة لإشراف الهيئة | 4 |
| 25 | إجمالي الإيرادات من الخدمات الأخرى لمنشآت غير المنشآت الخاضعة لإشراف الهيئة التي راجعت عليها كي بي إم جي | 5 |
| 835 | إجمالي الإيرادات من الخدمات الأخرى لمنشآت غير المنشآت الخاضعة لإشراف الهيئة التي لم تراجع عليها كي بي إم جي | |



المساهمون في الشركة



الشركة هي شركة مساهمة مغلقة مسجلة بالمملكة العربية السعودية وتضم 79 مساهم كما في 30 سبتمبر 2023 م على النحو التالي:

| الاسم | م. | الاسم | م. | الاسم | م. |
|-------------------|----|--------------------|----|--------------------|----|
| فؤاد شبرا | 55 | رمزي قشير | 28 | د. عبدالله الفوزان | 1 |
| فيصل سناء | 56 | زياد زكي زكريا | 29 | ابراهيم باعشن | 2 |
| فيصل يونس | 57 | سامر جميعان | 30 | احمد عريف | 3 |
| فيليب كنولس | 58 | سامر عبدالله | 31 | اديب كلزي | 4 |
| كاشف ظفر | 59 | سامي احمد | 32 | ارفيند سينقي | 5 |
| كاوشال دايال | 60 | ستيفان الخوري | 33 | ارمون نخاي | 6 |
| كنان نويلاتي | 61 | سلمان شودري | 34 | اسلام البياع | 7 |
| مازن حمد | 62 | شاروخ دوماسيا | 35 | اشرف حسن | 8 |
| محمد الخليوي | 63 | صالح مصطفى | 36 | امل الصيرفي | 9 |
| محمد الشعراني | 64 | طارق السنيد | 37 | اويس شهاب | 10 |
| محمد أبو دلو | 65 | طارق مرقا | 38 | إسماعيل العاني | 11 |
| محمد سيال | 66 | عبدالله الثقفي | 39 | أنتون ديمونت | 12 |
| محمد طارق | 67 | عبدالله أكبر | 40 | بدر طولاني | 13 |
| مصطفى الشماشرجي | 68 | علاء الدين سيد حسن | 41 | برهان الأعلى خان | 14 |
| مظهر حسين | 69 | علي زين الدين | 42 | بلال مروش | 15 |
| مهند حسن عرار | 70 | علي معابره | 43 | تامر الصاوي | 16 |
| ناريش بولا | 71 | عمر توكير | 44 | حاتم القواسمي | 17 |
| ناصر الشطيري | 72 | عمرو الصالح | 45 | حازم ابوغريبه | 18 |
| نافذ المرعي | 73 | عنان سجينى | 46 | حسين الشدوخي | 19 |
| نايف ادريس | 74 | غيث الخياط | 47 | حنان عوين | 20 |
| نعم عبداللطيف سنو | 75 | فادى الشيخ علي | 48 | خالد ياسين | 21 |
| نوار مجني | 76 | فادى ورده | 49 | خلود موسى | 22 |
| نيراج دساني | 77 | فادي الشهابي | 50 | خليل السديس | 23 |
| هاني بديري | 78 | فاروق كريم | 51 | دال كلارك | 24 |
| وسام صفوان | 79 | فراس حتوت | 52 | راغاف كولار | 25 |
| | | فرقان الله خان | 53 | راني مجذوب | 26 |
| | | فهد الدوسري | 54 | ربيع شلبي | 27 |

