



KPMG Türkiye Strateji ve Operasyonlar Danışmanlığı İş Dünyası Gözünden Covid-19'un Etkileri Anketi

KPMG Türkiye

kpmg.com.tr



Giriş

2019 yılı sonlarına doğru Çin’de başlayarak tüm dünyayı etkisi altına alan Covid-19 salgını yaklaşık 2 milyon kişiyi etkileyerek bugüne kadar 120 binden fazla insanın ölümüne sebebiyet vermiş bulunuyor. 200’den fazla ülkede onaylanmış vakası bulunan bu salgından en çok etkilendiği açıklanan ülkeler ise ABD, İspanya, İtalya, Fransa, Almanya, Birleşik Krallık ve Çin olarak belirtiliyor.

Covid-19 ile mücadelede tüm ülkeler farklı yöntemler uygulasa da bulaşıcılığı yüksek olan bu hastalığa karşı öne çıkan önlemler insanların birbiriyle olan iletişimlerini sınırlandırarak bulaşma ihtimalini en aza indirmek üzerine kurgulanmış görünüyor. Ülkeden ülkeye değişen bu önlemler uluslararası uçuşların kısıtlanmasından, okulların kapatılmasına ve hatta kapsamlı sokağa çıkma yasağına kadar geniş bir çerçevede, Dünya Sağlık Örgütü (DSÖ) önerilerinin yanı sıra, ülkelerin kendi durumları ve kararlarına göre değişiyor. Elbette ki hastalığın kontrol altında tutulması için uygulanan bu yöntemlerin ekonomilere bir maliyeti oluyor. Devletler de bu önlemleri alırken hem sağlık sisteminin tüm topluma hizmet verebilir seviyede kalması için kapasiteleri göz önünde bulunduruyor hem de ekonomiye etkilerini değerlendirerek en uygun politikaları uygulamaya çalışıyor.

Ülkemizde de Covid-19 salgınına karşı alınan önlemler dünyada görülen vakaların yaygınlığının artmasıyla beraber kademeli olarak devreye alınmaya başlanmıştır. Takip eden aylarda salgından etkilenen ilk vakanın tespitiyle önlemler daha da arttırılmış olup günümüzde sosyal izolasyon, şehirlerarası yolculukların sınırlandırılması, risk gruplarının sokağa çıkmasının kısıtlanması, vaka sayısının yüksek olduğu büyük şehirlerde hafta sonları sokağa çıkma yasağının getirilmesi gibi birçok önlem uygulanmakta ve her gün yenileri uygulamaya alınmaktadır. Bu önlemler sosyal hayatı kısıtlamakla beraber ekonominin de önemli ölçüde yavaşlamasına sebep olmaktadır.

Ülkemizde de, küresel örneklere benzer şekilde, farklı sektörler bu önlemlerden farklı derecede etkilenmiştir. Hatta kimi sektörler bu etkilerden çok önce nasibini almaya başlamışken, bazıları bu etkileri sonradan hissetmeye başlamıştır. Sosyo-ekonomik hareketliliğin azalmasına bağlı yaşanan bu sorunların ortadan kalkması içinse bu pandeminin kontrol altına alınması ve bunu takiben hayatın normale döneceği tarih merak edilmektedir. Bu süreç sonrası yaşanacak ekonomik toparlanma konusunda da farklı tahminler bulunmaktadır.

Covid-19 sonrası ülkemiz ve dünya ekonomileri için olası toparlanma senaryolarına baktığımızda V, U ve L tipi olarak isimlendirebileceğimiz üç model üzerine oturan; 3 ay ile 12+ ay arasında zamana yayılan ve ekonomide önemli ölçüde daralma öngören tahminler görüyoruz. Diğer taraftan, bu toparlanmaların da sektörler ve şirketler bazında farklılık göstereceğinin, bu döneme hazırlıklı giren, doğru kararlar alan ve yeni “normal”e uyum sağlayan yapıların bu süreçten en iyi şekilde çıkacağını düşünüyoruz.

KPMG Türkiye Strateji ve Operasyonlar Danışmanlık bölümü olarak, Covid-19’un ülkemiz ekonomisine, sektörlere ve işletmelere etkilerini anlamak ve geleceğe şirketlerimizin perspektifinden bakarak onların öngörülerıyla önümüzdeki döneme ışık tutmak için gerçekleştirdiğimiz anketimizi tecrübelerimizle birleştirip sizler için derledik.

Düzenli aralıklarla tekrarlayarak ekonominin ve iş dünyasının nabzını tutmaya devam edeceğimiz bu çalışmamızın ilkinin sonuçlarını sizlerle paylaşmaktan mutluluk duyuyoruz.

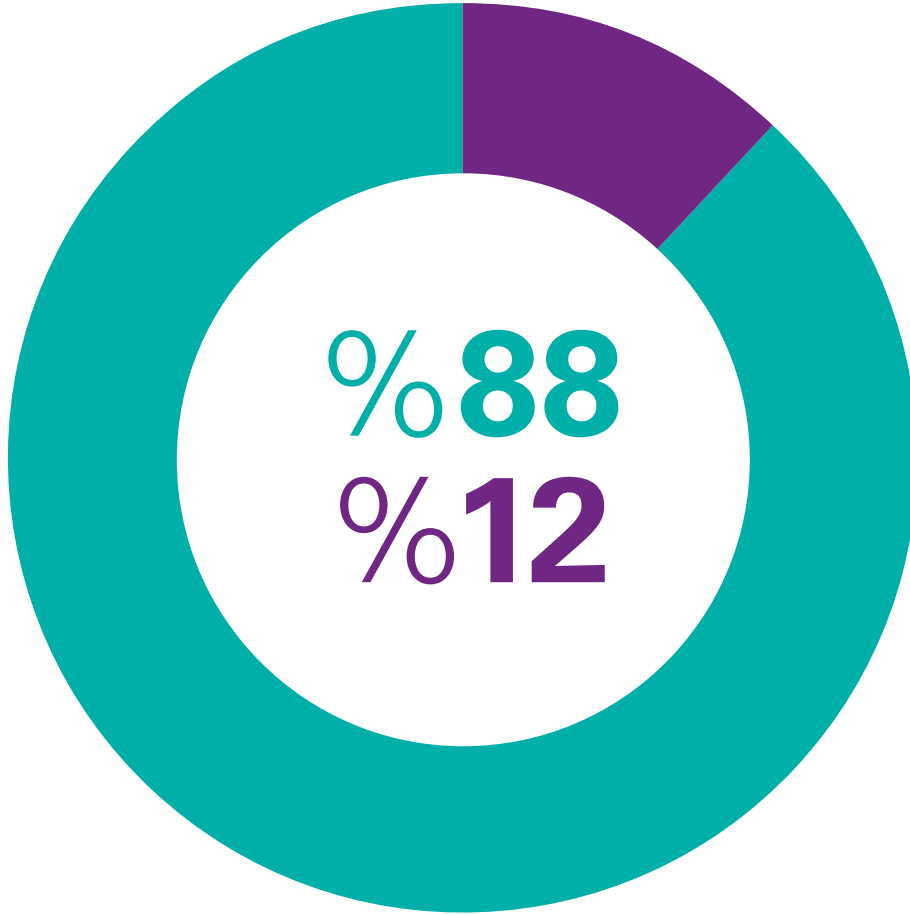
KPMG Türkiye'nin Covid-19 anketinden öne çıkan başlıklar

İş dünyası Covid-19'un Türkiye ekonomisini yüksek derecede etkileyeceği konusunda hemfikir

Anket katılımcıların %88'i, Türkiye ekonomisinin Covid-19'dan yüksek derecede etkilendiğini düşünmektedir.

Şirket büyüklüğünden bağımsız, anket katılımcılarının %85'inden fazlası Covid-19'un Türkiye ekonomisini yüksek derece etkilediğini düşünmektedir.

Türkiye ekonomisinin Covid-19'dan etkilenme öngörüsü^(a)



Ciro büyüklüklerine göre Türkiye ekonomisinin Covid-19'dan etkilenme öngörüsü



● Yüksek ● Orta ● Düşük

Not:

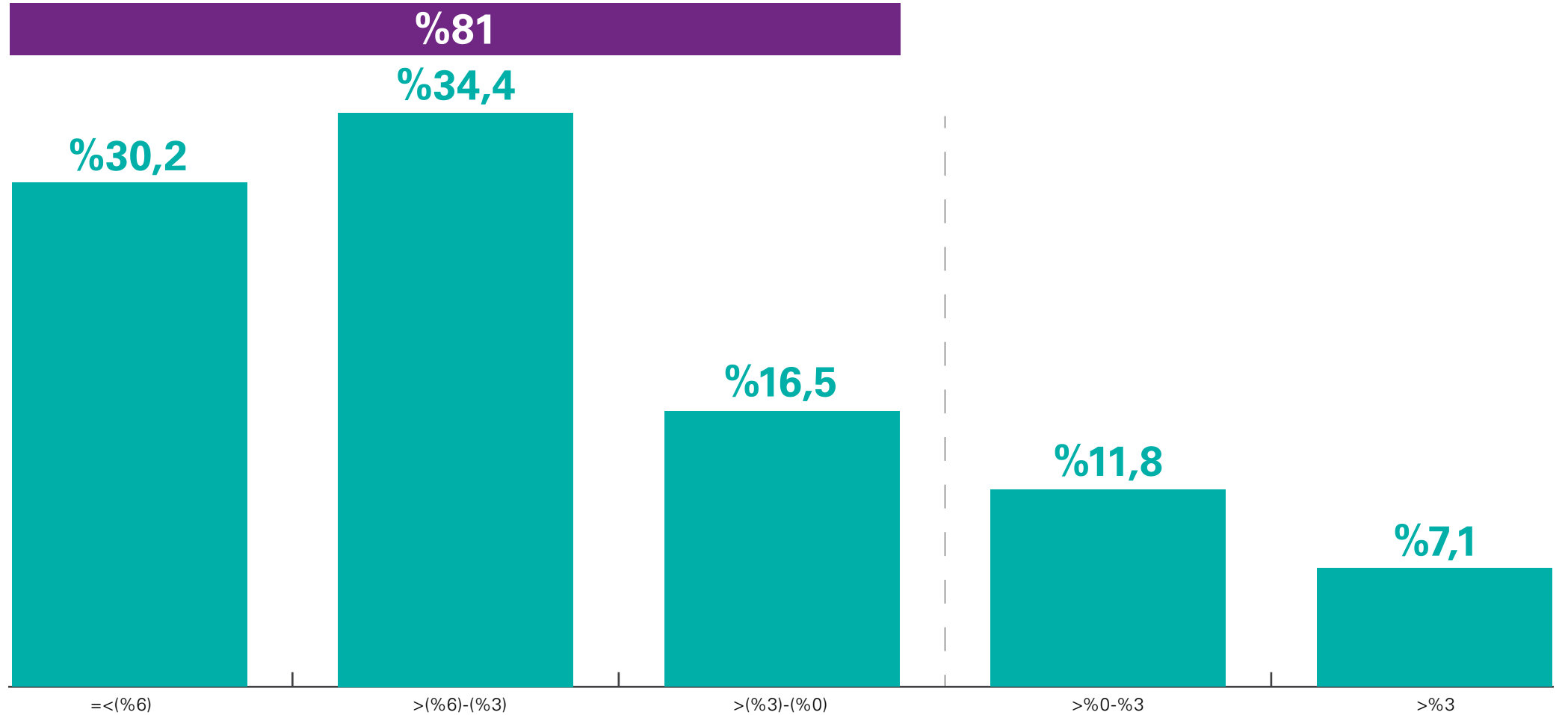
(a) Covid-19'un Türkiye ekonomisini nasıl etkilediğini düşünüyorsunuz?

(b) KOBİ olarak kabul edilmiştir

2020 yılında Türkiye ekonomisinde beklenen daralma en az %3 olarak öngörülmektedir

Ankete katılan şirket temsilcilerinin %80'inden fazlası %3'ten fazla daralma öngörürken, %30'u %6'dan fazla daralma öngörmekte, %19'u ise büyüme öngörmektedir.

Türkiye ekonomisinde büyüme/daralma öngörüsü^(a)



Not:

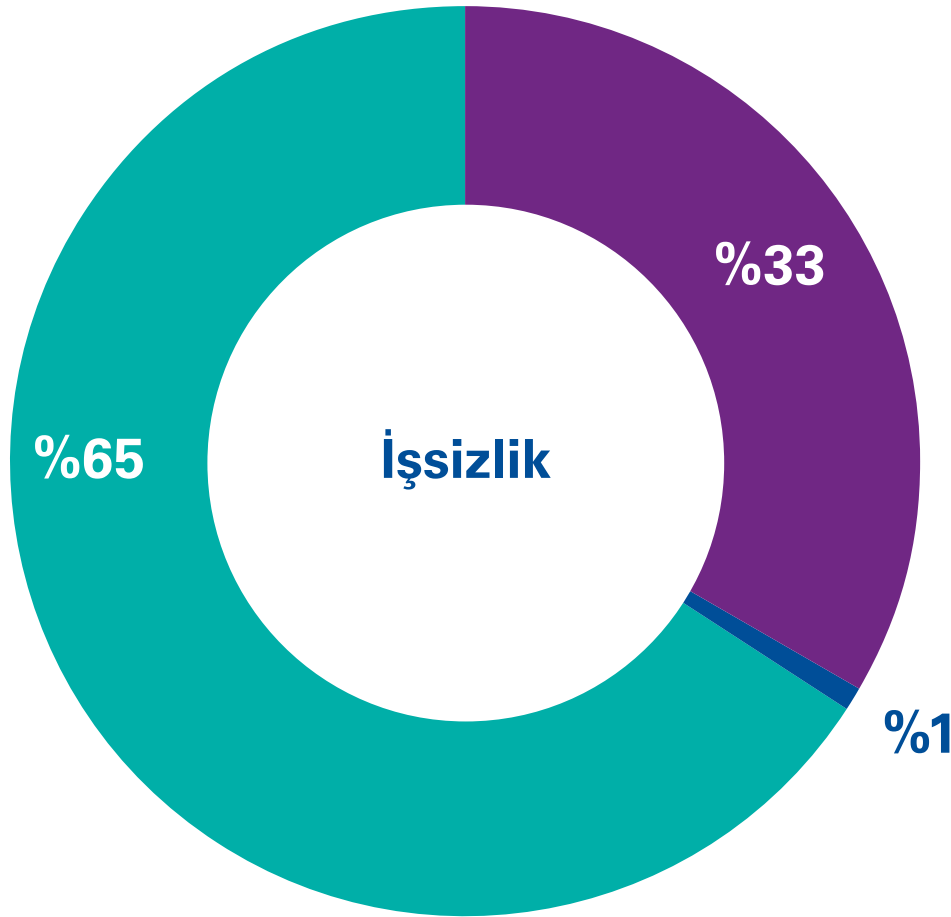
(a) 2020 yılında Türkiye ekonomisinde ne kadarlık bir daralma/büyüme öngörüyorsunuz?

Ekonomideki daralmanın işsizliği ve bütçe açığını önemli ölçüde arttıracığı öngörülmektedir

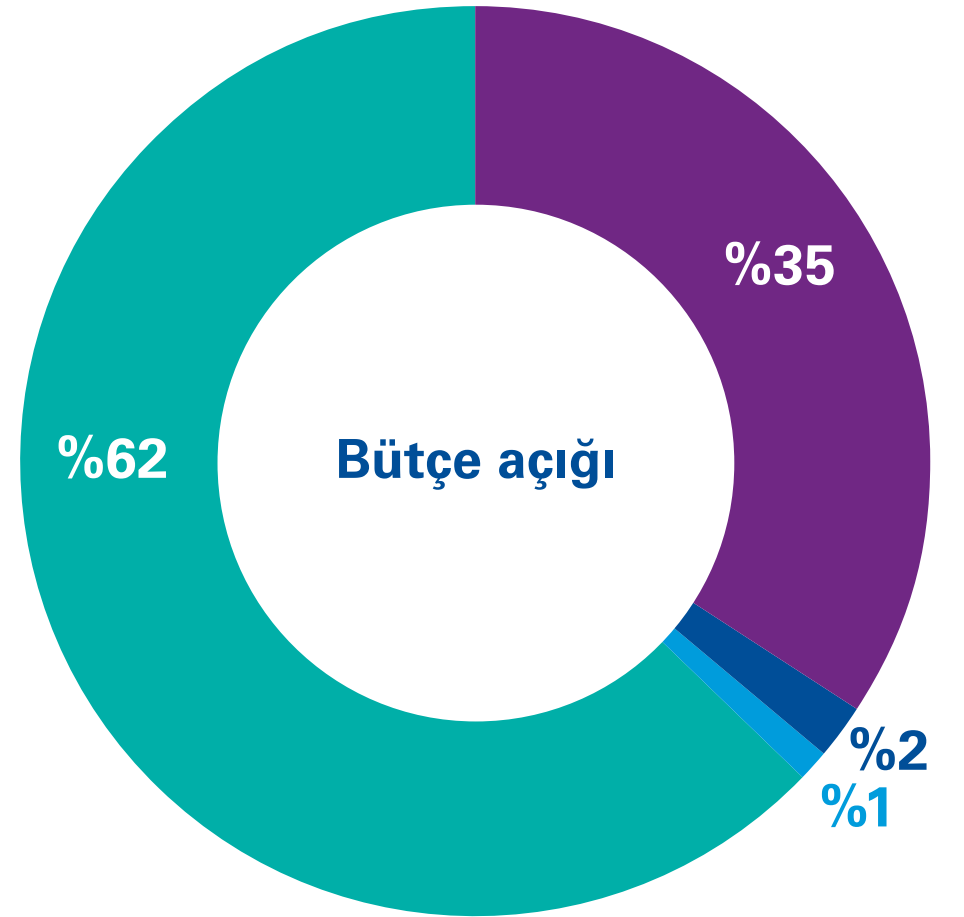
Ankete katılanların %65'i önümüzdeki dönemde işsizliğin önemli ölçüde artmasını beklerken, %33'ü artacağını, %1'i ise aynı kalacağını düşünmektedir.

Bütçe açığındaki değişim öngörüsü sorgulandığında, ankete katılanların yalnızca %3'ü önümüzdeki dönemde bütçe açığının azalacağını ya da aynı kalacağını düşünürken, %97'si ise artacağını ya da önemli ölçüde artacağını düşünmektedir

Önümüzdeki dönem için işsizlikteki değişim öngörüsü^(a)



Önümüzdeki dönem için bütçe açığındaki değişim öngörüsü^(b)



● Önemli ölçüde artar ● Artar ● Aynı kalır ● Azalır

Not:

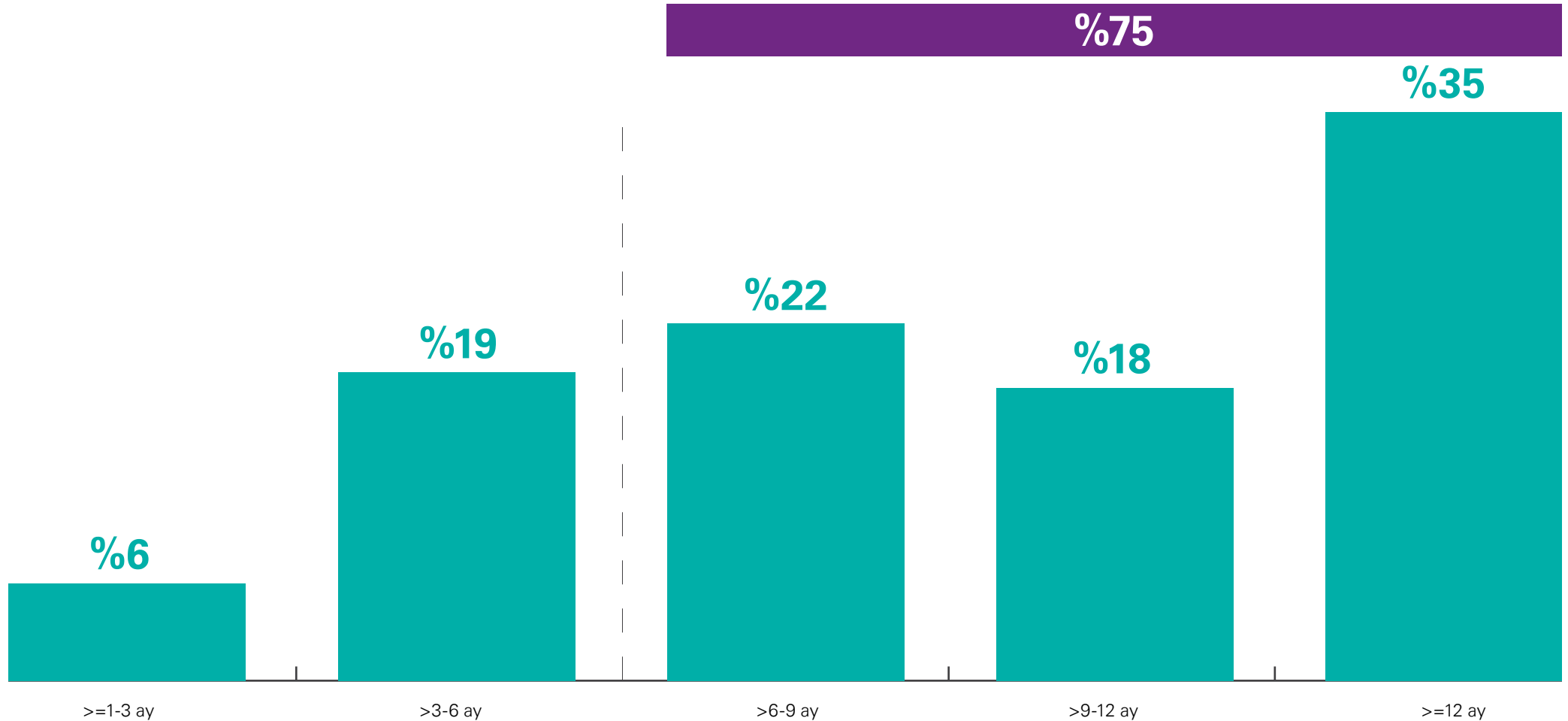
(a) Önümüzdeki dönemde işsizliğin artmasını bekliyor musunuz?

(b) Önümüzdeki dönemde bütçe açığının artmasını bekliyor musunuz?

Ülkemiz ekonomisinde Covid-19 etkilerinin ortadan kalkması için gereken zaman en az 6 ay olarak ön görülmekte olup, bir yıldan daha uzun süreceği konusunda tahminde bulunanların oranı oldukça yüksektir

Anket katılımcılarının %75'i ülkemiz ekonomisinde COVID-19 etkilerinin en az 6 ay sonra ortadan kalkacağını düşünmektedir.

Türkiye'de Covid-19'a bağlı oluşan ekonomik etkilerin ne sürede son bulacağına zaman öngörüsü^(a)



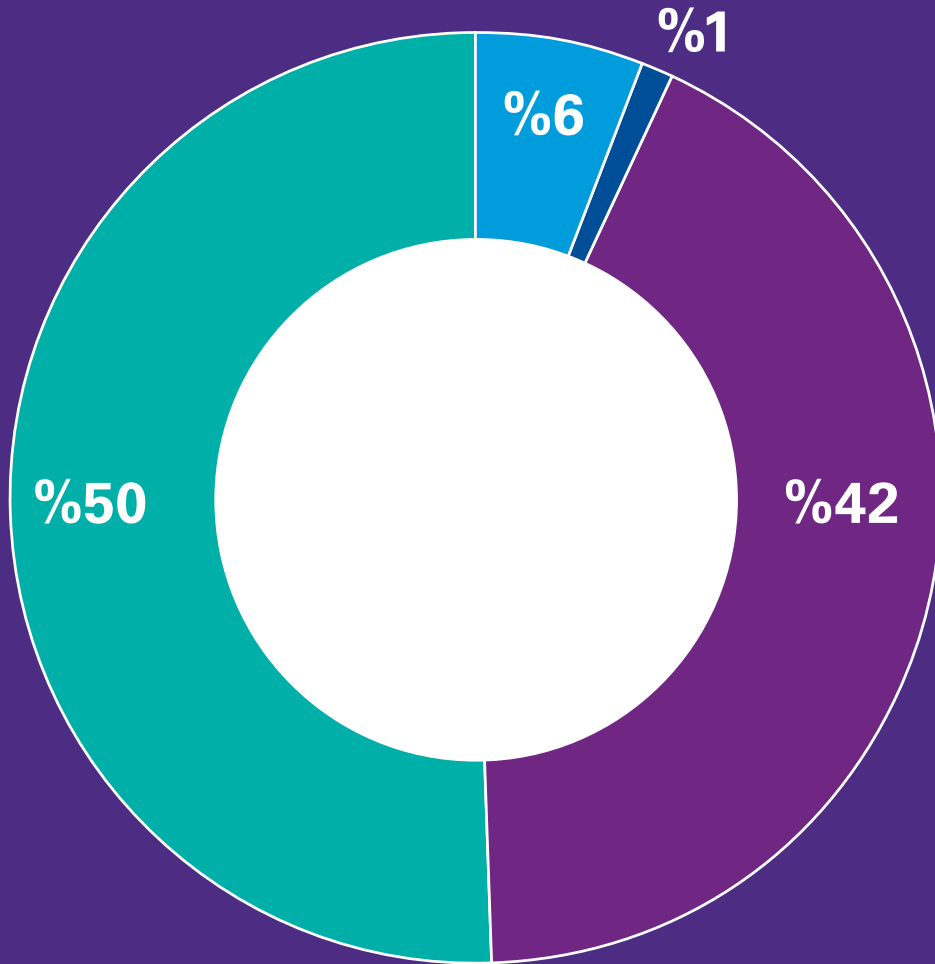
Not:

(a) Bugünü baz alacak olursanız, Türkiye'de Covid-19'a bağlı oluşan ekonomik etkilerin ne kadar zaman sonra son bulacağını düşünüyorsunuz?

Anketimize katılan sektör temsilcilerinin hemen hemen tamamı Covid-19'un faaliyet gösterdikleri sektörü önemli ölçüde etkilediğini belirtmektedir

Anket katılımcılarının %50'si COVID-19'un faaliyet gösterdikleri sektörü yüksek derecede etkilediğini düşünürken, %42'si orta derecede etkilediğini %7'si ise etki yaratmadığını ya da düşük derecede etki yarattığını düşünmektedir.

Covid-19'un faaliyet gösterilen sektörü etkisi^(a)



- Yüksek derecede etki
- Orta derecede etki
- Etki yaratmadı
- Düşük derecede etki



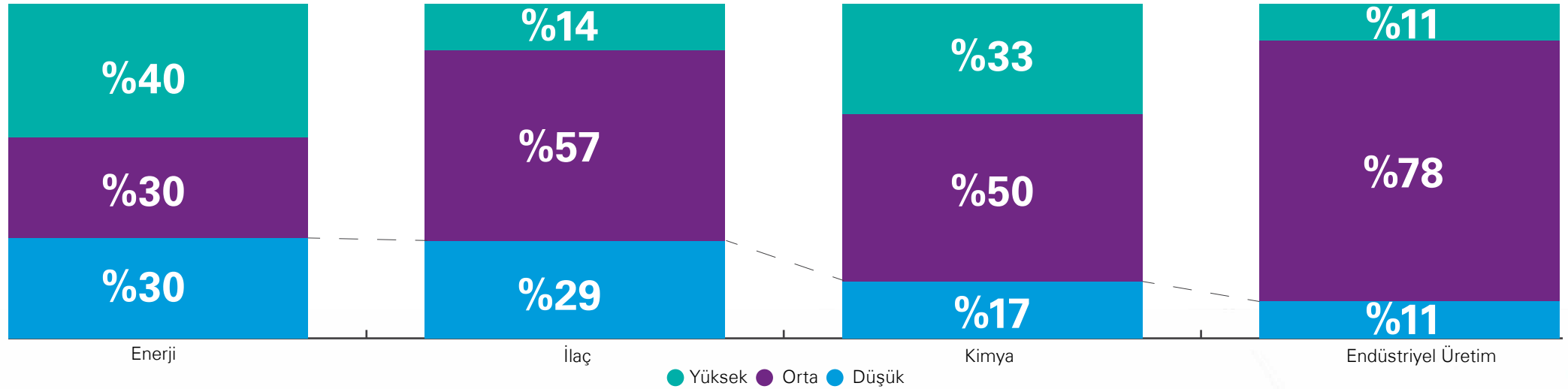
Not:

(a) Covid-19'un faaliyet gösterdiğiniz sektörü nasıl etkilediğini düşünüyorsunuz?

Anket sonuçları incelendiğinde tüm sektörler Covid-19'un ekonomik etkilerinden nasibini alırken enerji, ilaç, kimya ve endüstriyel üretim sektörlerinde etkinin görece daha az hissedildiği görülmüştür

Covid-19'un etkisinin düşük olduğu sektörler incelendiğinde, enerji sektöründe anket katılımcısı şirketlerin %30'u, ilaç sektöründeki anket katılımcısı şirketlerin %29'u, kimya sektöründeki anket katılımcısı şirketlerin %17'si ve endüstriyel üretim sektöründeki anket katılımcısı şirketlerin %11'i Covid-19'un sektörlerini düşük derecede etkilediğini belirtmiştir.

Covid-19'un etkisinin görece düşük olduğu sektörler^(a)



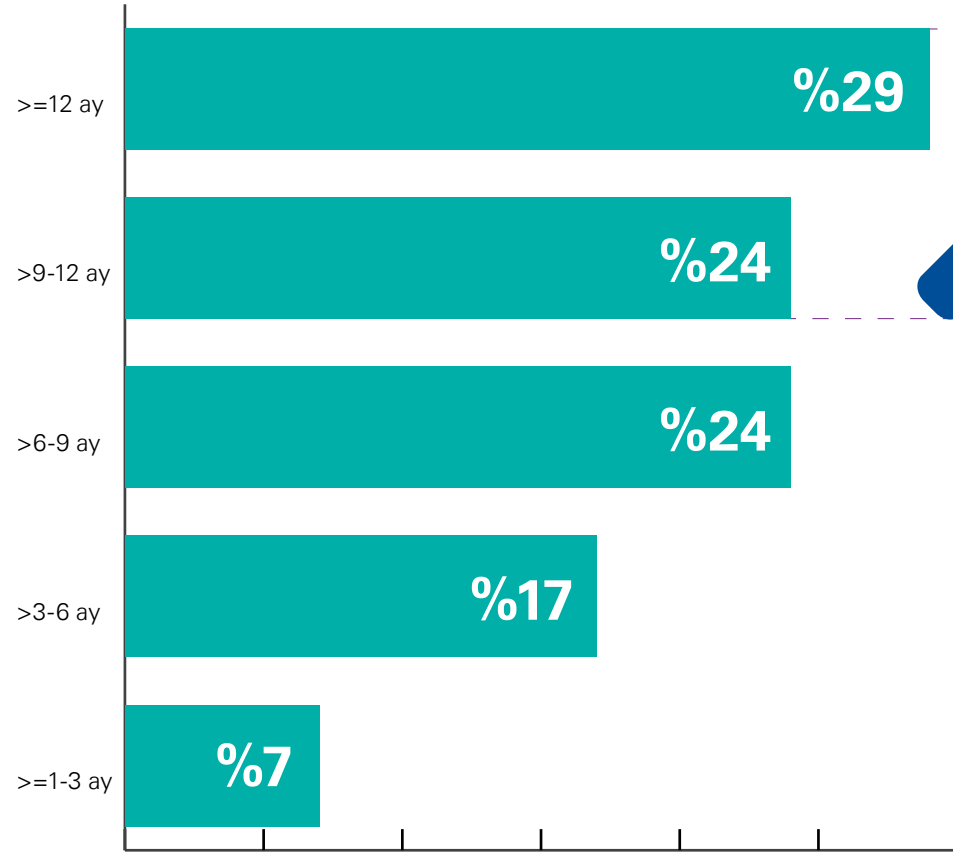
Not:

(a) Covid-19'un faaliyet gösterdiğiniz sektörü nasıl etkilediğini düşünüyorsunuz?

Sektör bazında toparlanma beklentileri ülke ekonomisindeki beklentilere paralellik göstermekle beraber özellikle tekstil, bağımsız denetim / mali müşavirlik, turizm / ev dışı tüketim, enerji, endüstriyel üretim, inşaat / altyapı / gayrimenkul ve yiyecek – içecek sektörlerinde toparlanmanın 2020 sonrasına sarkacağı öngörülmektedir

İş dünyasının %52'si faaliyet gösterdikleri sektörde Covid-19'a bağlı oluşan ekonomik etkilerin 9 aydan uzun sürede son bulacağını düşünürken, %29'u en az 12 ay sonra son bulabileceğini düşünmektedir. Ekonomik etkilerin 9 aydan fazla zamanda son bulacağını düşünen sektörlerin başında tekstil, bağımsız denetim / mali müşavirlik, turizm / ev dışı tüketim, enerji, endüstriyel üretim, inşaat / altyapı / gayrimenkul ve yiyecek – içecek sektörleri gelmektedir.

Faaliyet gösterilen sektörde Covid-19'a bağlı oluşan ekonomik etkilerin ne zaman son bulacağına dair öngörü^(a)



Covid-19'a bağlı faaliyet gösterilen sektörde oluşan etkilerin 9 aydan daha uzun sürede son bulacağı düşünülen sektörler

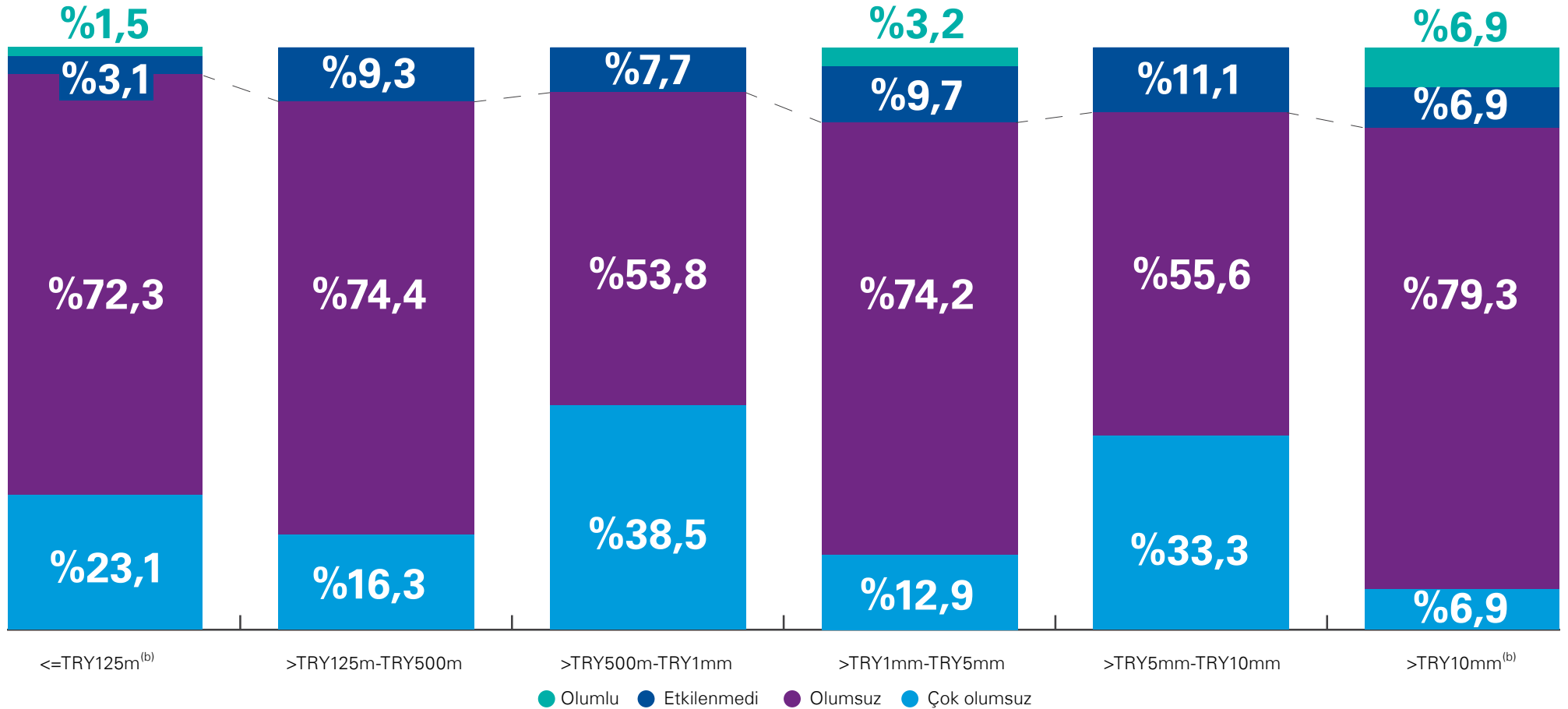


Not:
(a) Bugünü baz alacak olursanız, faaliyet gösterdiğiniz sektörde Covid-19'a bağlı oluşan ekonomik etkilerin ne zaman son bulacağını düşünüyorsunuz?

Covid-19 krizinin her büyüklükten şirketi önemli ölçüde etkilediği görülürken, KOBİ'lerin bu süreçten en çok etkilenen kesim olduğu anlaşılmaktadır

Anket sonuçları gösteriyor ki, "Olumsuz" ve "Çok olumsuz" cevapları beraber değerlendirildiğinde Covid-19 krizinden ankete katılan her boyuttaki şirket en az %86 oranında negatif etkilenmiştir. Bu oran KOBİ'ler için %95'e ulaşmaktadır.

Cirosal büyüklüğe göre Covid-19'un şirketlere etkisi^(a)



Not:

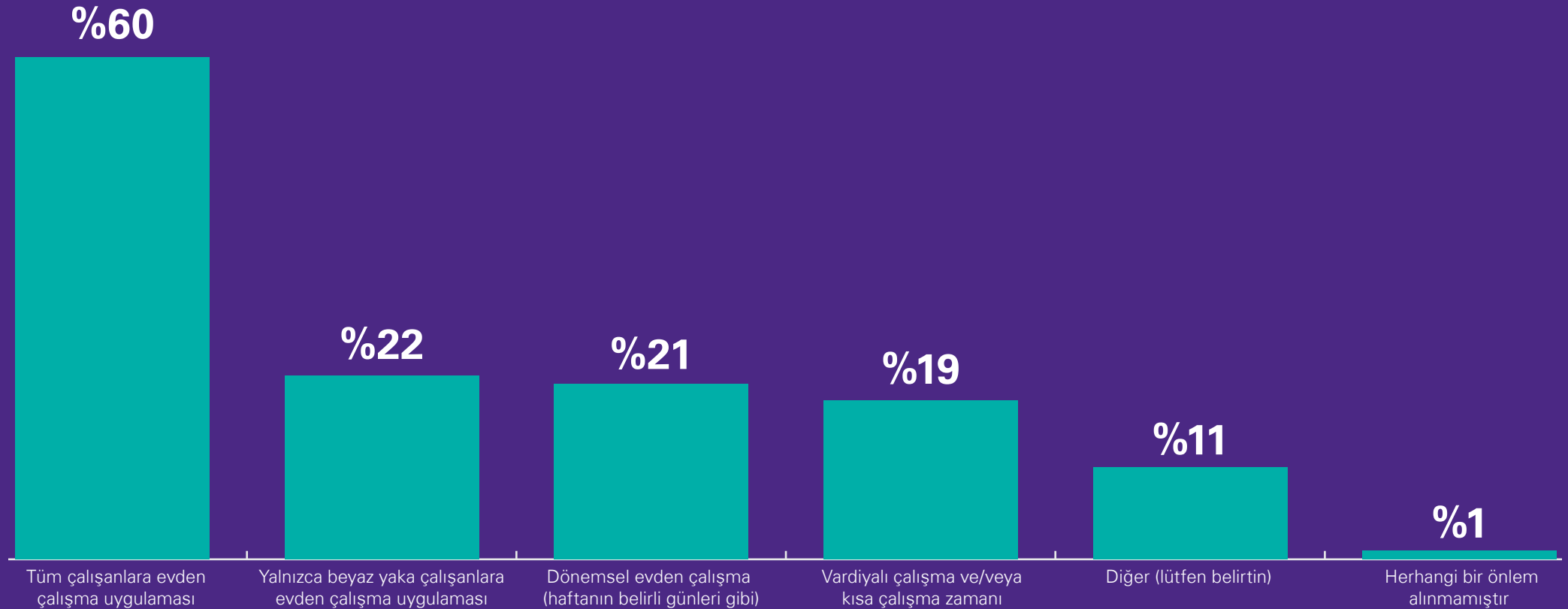
(a) Covid-19'un şirketinizi nasıl etkilediğini düşünüyorsunuz?

(b) KOBİ olarak kabul edilmiştir

Çalışanlarını Covid-19 salgınından korumak için şirketlerin aldığı önlemlerin başında tüm çalışanların evden çalışmaya geçirilmesi gelirken, yalnızca beyaz yakanın evden çalışmaya geçirilmesi, dönemsel evden çalışma, vardiyalı çalışma ve/veya kısa çalışma zamanı da işletmeler tarafından tercih edilen yöntemler olmuştur.

Çalışanları Covid-19 salgınından korumak için ankete katılanların çalıştığı şirketlerin %60'ı tüm çalışanlara evden çalışma uygulamasını başlatırken, %22'si yalnızca beyaz yakaya evden çalışma uygulaması başlatmıştır. Anket katılımcılarının %1'i ise herhangi önlem almadıklarını belirtmişlerdir.

Çalışanlarını Covid-19 salgınından korumak için şirketlerin aldığı temel önlemler^(a)



Not:

(a) Çalışanlarınızı Covid-19 salgınından korumak için aşağıdaki önlemlerden hangilerini gerçekleştirdiniz?

Sektörel çalışma dinamikleri ve salgının getirdiği ekonomik yavaşlama, şirketlerin çalışanlarını salgından korumak için aldığı önlemleri şekillendirmiştir

Çalışanlarını Covid-19 salgınından korumak için şirketlerin aldığı alternatif önlemler^(a)

Evden çalışma uygulaması dışında şirketler

- dönemsel evden çalışma,
- yıllık izin kullanımı,
- artan dezenfeksiyon ve kontrol prosedürleri,
- güvenli mesafelendirme,
- ekiplerin bazılarını, üretimi ya da tüm işletmeyi kapatma gibi önlemler almışlardır.

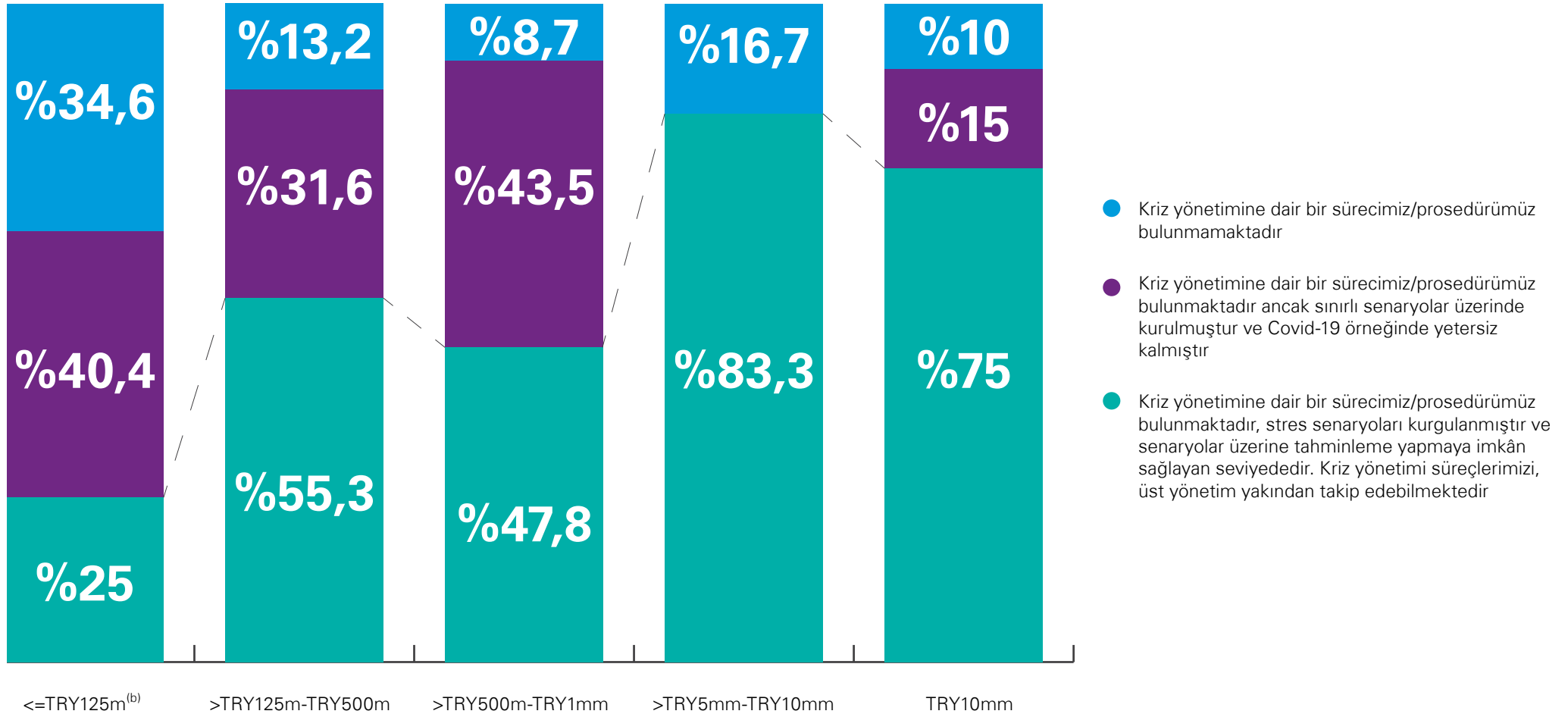
Not:

(a) Çalışanlarınızı Covid-19 salgınından korumak için aşağıdaki önlemlerden hangilerini gerçekleştirdiniz?

Kriz hazırlık ve kriz yönetimi kabiliyetleri açısından incelendiğinde şirketlerin cirosal büyüklükleriyle kriz yönetimi kabiliyetlerinin paralellik gösterdiği görülmektedir

İş dünyasının krize hazırlık ve kriz yönetimi kabiliyetleri değerlendirildiğinde, kriz yönetimine dair prosedür ve süreçlerinin efektif olarak mevcut olduğu KOBİ'lerin oranı %25 iken, bu oranın cirosal oran ile paralel şekilde artarak, cirosu 10 milyar TL'den yüksek olan şirketlerde %75 oranına çıktığı gözlemlenmektedir.

Şirketlerin ciro kırılımına göre kriz yönetimi kabiliyetleri^(a)



Not:

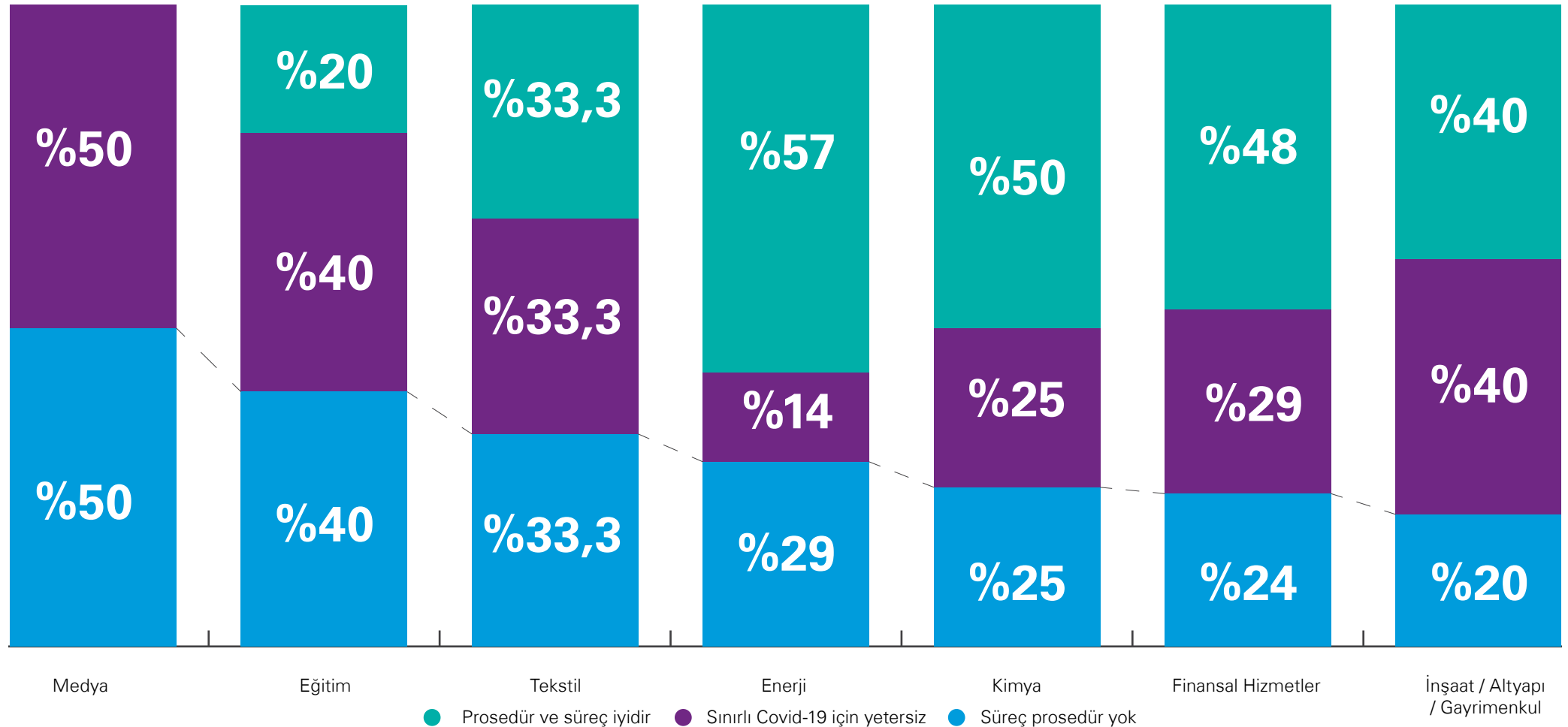
(a) Şirketiniz kriz yönetimi kabiliyetini en iyi değerlendiren ifade aşağıdakilerden hangisidir?

(b) KOBİ olarak kabul edilmiştir

Covid-19 krizi göstermiştir ki; medya, eğitim, tekstil, enerji, kimya, finansal hizmetler ve inşaat sektörleri başta olmak üzere kriz yönetimi kabiliyetinin geliştirilmesi konusunda hemen hemen her sektörün gelişim alanları mevcuttur

Anket katılımcılarının beyanlarına göre, sektör bazında inceleme yapıldığında, Süreç ve prosedürü olmayan şirket oranının kimi sektörlerde %50'lere ulaştığı görülmektedir.

Seçili sektörlerde kriz yönetimi kabiliyeti^(a)



Not:

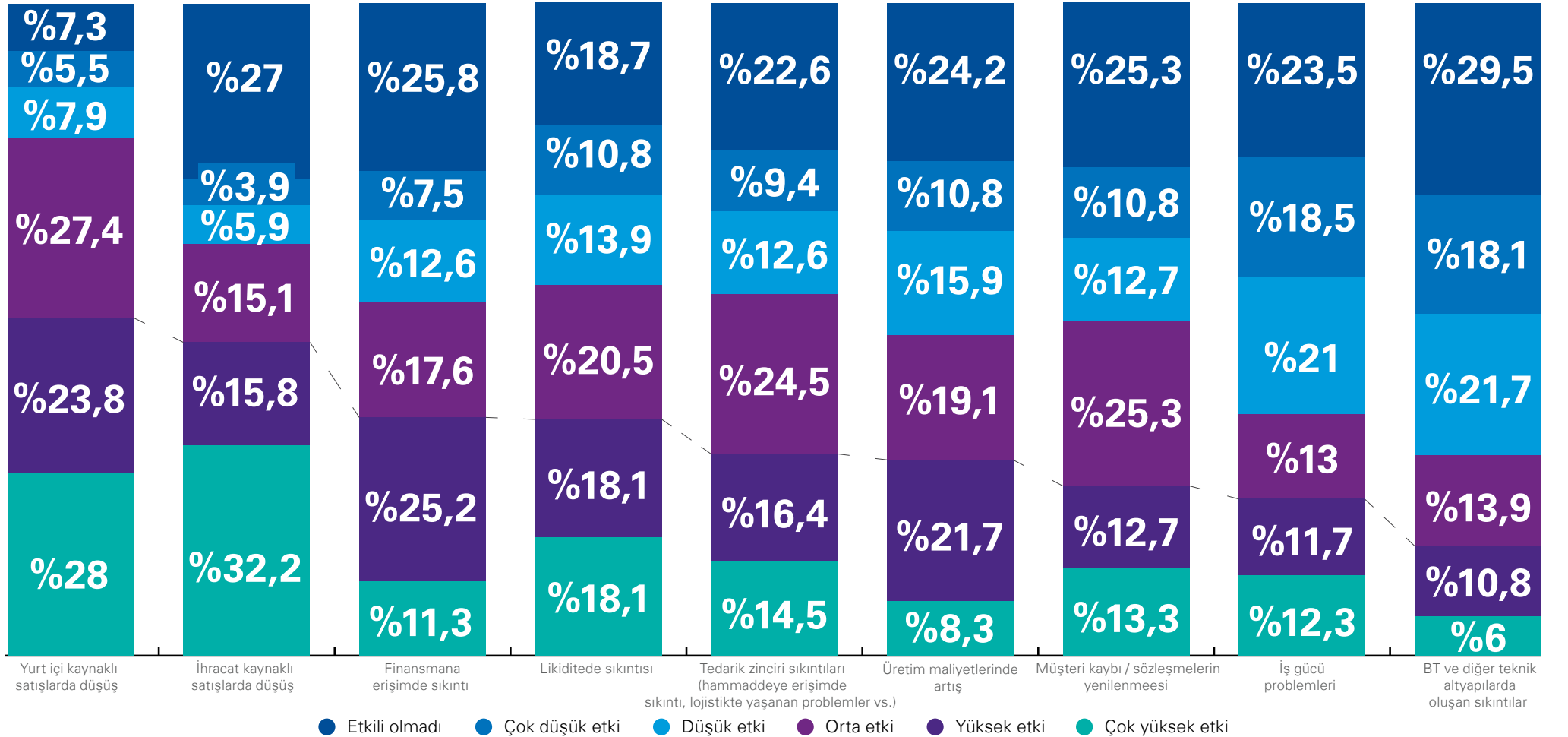
(a) Şirketiniz kriz yönetimi kabiliyetini en iyi değerlendiren ifade aşağıdakilerden hangisidir?

Sektörlerin tümü bir arada incelendiğinde Covid-19'un şirketler üzerinde yaptığı en büyük etkinin satışlarda düşüş, finansmana erişimde sıkıntı, likidite sıkıntısı, tedarik zinciri sıkıntıları ve üretim maliyetlerinde artış şeklinde yansıdığı görülmektedir

Covid-19'un şirketler üzerinde yaptığı etkiler değerlendirildiğinde, anket katılımcılarının cevaplarına göre ihracat kaynaklı satışlarda düşüş %32 oran ile çok yüksek bir etki yaratmıştır. Bu oran yurt içi kaynaklı satışlarda düşüş için %28, likidite sıkıntısı için %18, müşteri kaybı/sözleşmelerin yenilenmemesi için %13'tür. Diğer alanlarda ise daha düşük olarak gözlemlenmiştir.

Çok yüksek ve yüksek etki seçenekleri birlikte değerlendirildiğinde, şirketler için en kritik etki alanları yurt içi kaynaklı satışlarda düşüş, ihracat kaynaklı satışlarda düşüş, finansmana erişimde sıkıntı, likidite sıkıntısı, tedarik zinciri sıkıntıları ve üretim maliyetlerinde artış öne çıkmaktadır.

Covid-19'un şirketlerde etki ettiği alanlar ve etkinin ölçüsü^(a)



Not:

(a) Lütfen Covid-19'un şirketinizde etki ettiği alanları 1 ile 5 arasında puanlayınız (1- Çok düşük etki, 5- Çok yüksek etki)

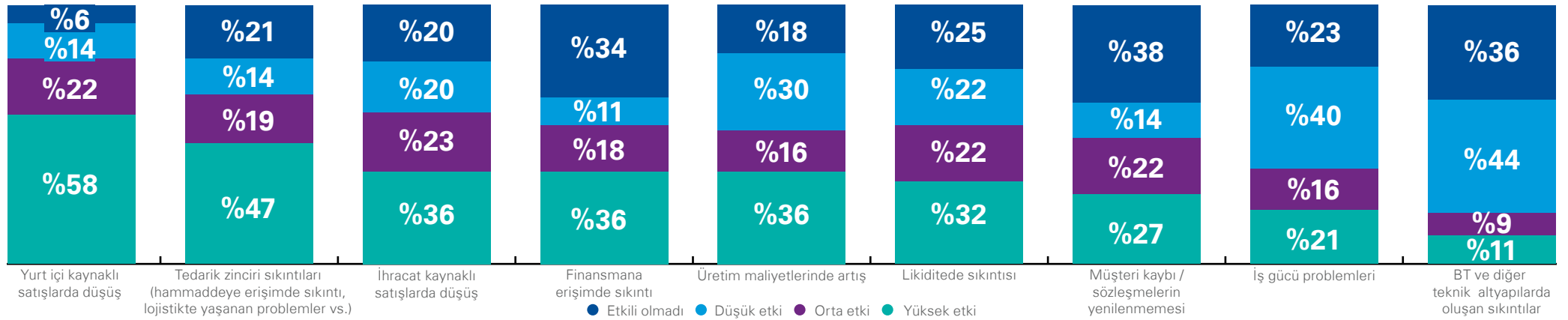
Sektör özelinde bakıldığında ve şirketlerin en büyük etkileri hissettiği alanlar gözlemlendiğinde, endüstri-üretim sektörlerinde sırasıyla satışlar, tedarik zinciri, finansmana erişim ve üretim maliyetleri ön plana çıkarken, hizmet-servis sektörlerinde bu alanlar sırasıyla satışlar, likidite, finansmana erişim ve iş gücü olarak ön plana çıkıyor.

Anket katılımcılarının kendi sektörleri hakkında değerlendirmelerine bakıldığında;

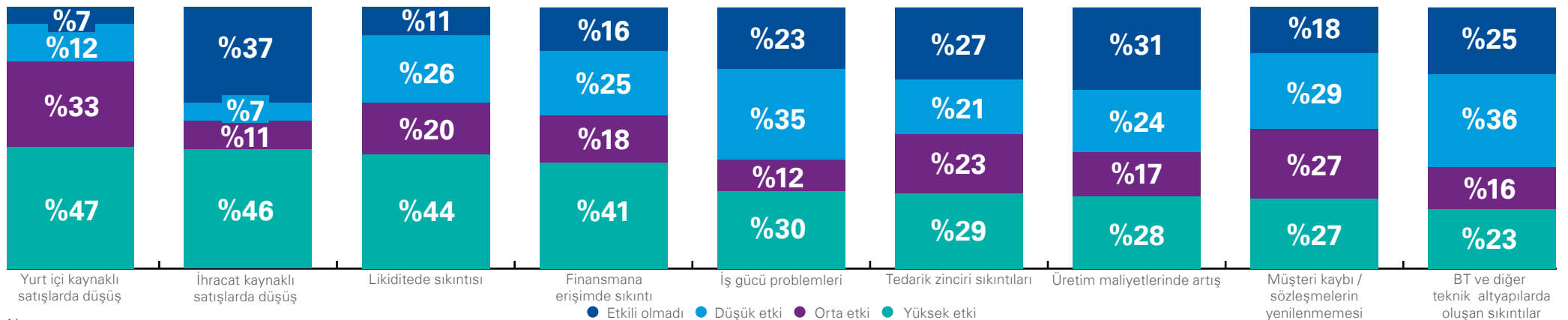
- Endüstri-üretim sektörlerindeki şirketler yurtiçi kaynakları satışlarda düşüşten %58, ihracat kaynaklı satışlarda düşüşten %47, tedarik zinciri sıkıntıları, finansmana erişimde sıkıntı ve üretim maliyetlerindeki artıştan 36 oranında önemli derecede etkilenmiştir.
- Hizmet-servis sektörlerindeki şirketler yurt içi kaynaklı satışlarda düşüşten %47, ihracat kaynaklı satışlarda düşüşten %46, likidite sıkıntısından %44, finansmana erişimde sıkıntından %41 ve iş gücü problemlerinden %30 oranında önemli derecede etkilenmiştir.

Covid-19'un şirketinizde etki ettiği alanlar hangileridir ve ne ölçüde etkilemiştir?^(a)

Endüstri – üretim^(b)



Hizmet - servis^(c)



Not:

(a) Lütfen Covid-19'un şirketinizde etki ettiği alanları 1 ile 5 arasında puanlayınız (1- Çok düşük etki, 5- Çok yüksek etki)

(b) Endüstri-üretim sektörü altında kabul edilen sektörler Dayanıklı tüketim, Endüstriyel üretim, Enerji, İlaç, İnşaat, Kimya, Madencilik, Otomotiv, Savunma, Tarım/iş makinası, Teknoloji/elektrik elektronik/yazılım, Tekstil, Tüketici ürünleri ve Yapı malzemeleridir

(c) Hizmet-servis sektörü - Denetim/danışmanlık, Bankacılık/sigortacılık, Eğitim, Finansal Hizmetler, Hukuk, Kamu, Lojistik, Medya, Perakende, Turizm/ev dışı tüketim, Sağlık, Telekom ve Ulaşım

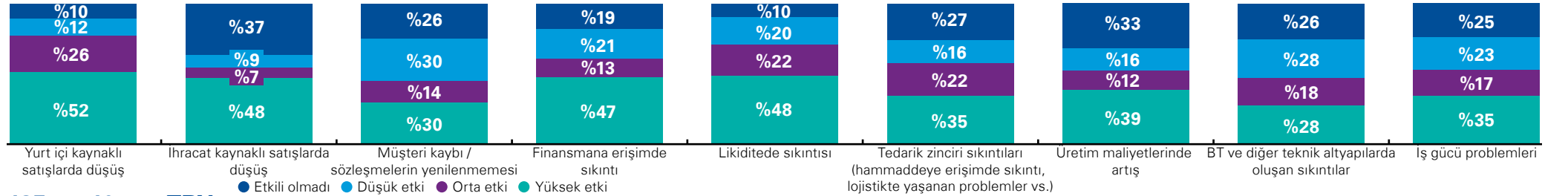
Öte yandan, küçük ve orta ölçekli şirketlerin likidite, tedarik zinciri, üretim maliyetleri ve BT ve diğer teknik altyapı alanlarında büyük şirketlere nazaran daha çok etkilendiği görülmektedir

Anket katılımcılarının değerlendirmeleri ciro büyüklüklerine göre analiz edildiğinde;

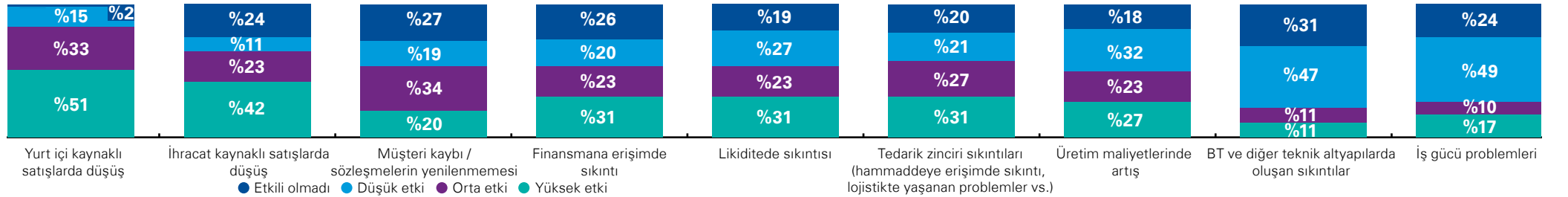
- Likidite sıkıntısı ve müşteri kaybı / sözleşmelerin yenilenmemesi etkilerinin KOBİ'ler ve orta-büyük ölçekli şirketler (125mn – 10mm TRY) en az %30 oranında yüksek seviyede etki ile yaşarken, çok büyük şirket yapılarında (10mmTRY'den büyük cirolu şirketler) bu oranın %21 seviyesinde olduğu görülmektedir.
- Tedarik zincirinde satışlardan yüksek etki ile en çok etkilenen şirketler %35 ile KOBİ'ler iken, bu oran orta-büyük ölçekli şirketlerde %31, çok büyük ölçekli şirketlerde %21'dir.
- Üretim maliyetlerinde artıştan yüksek etki ile en çok etkilenen şirketler %39 ile KOBİ'ler iken, bu oran orta-büyük ölçekli şirketlerde %27, çok büyük ölçekli şirketlerde %22'dir.
- BT ve teknik altyapıda oluşan sıkıntılardan yüksek etki ile en çok etkilenen şirketler %28 ile KOBİ'ler iken, bu oran orta-büyük ölçekli şirketlerde %11, çok büyük ölçekli şirketlerde %5'dir.

Covid-19'un şirketinizde etki ettiği alanlar hangileridir ve ne ölçüde etkilemiştir?(a)

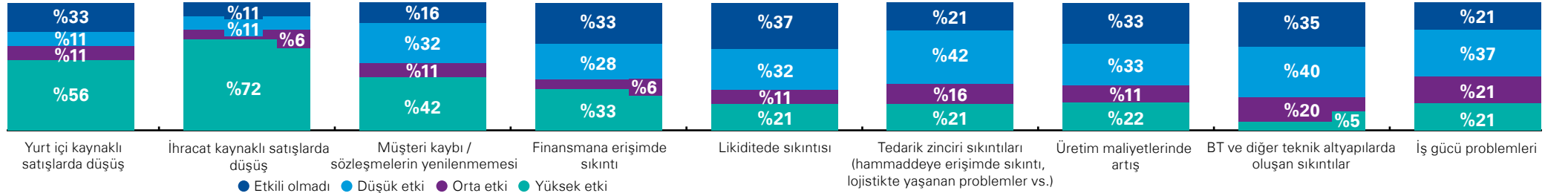
<=TRY125m^(b)



125mn-10mm TRY



>10mm TRY



Not:

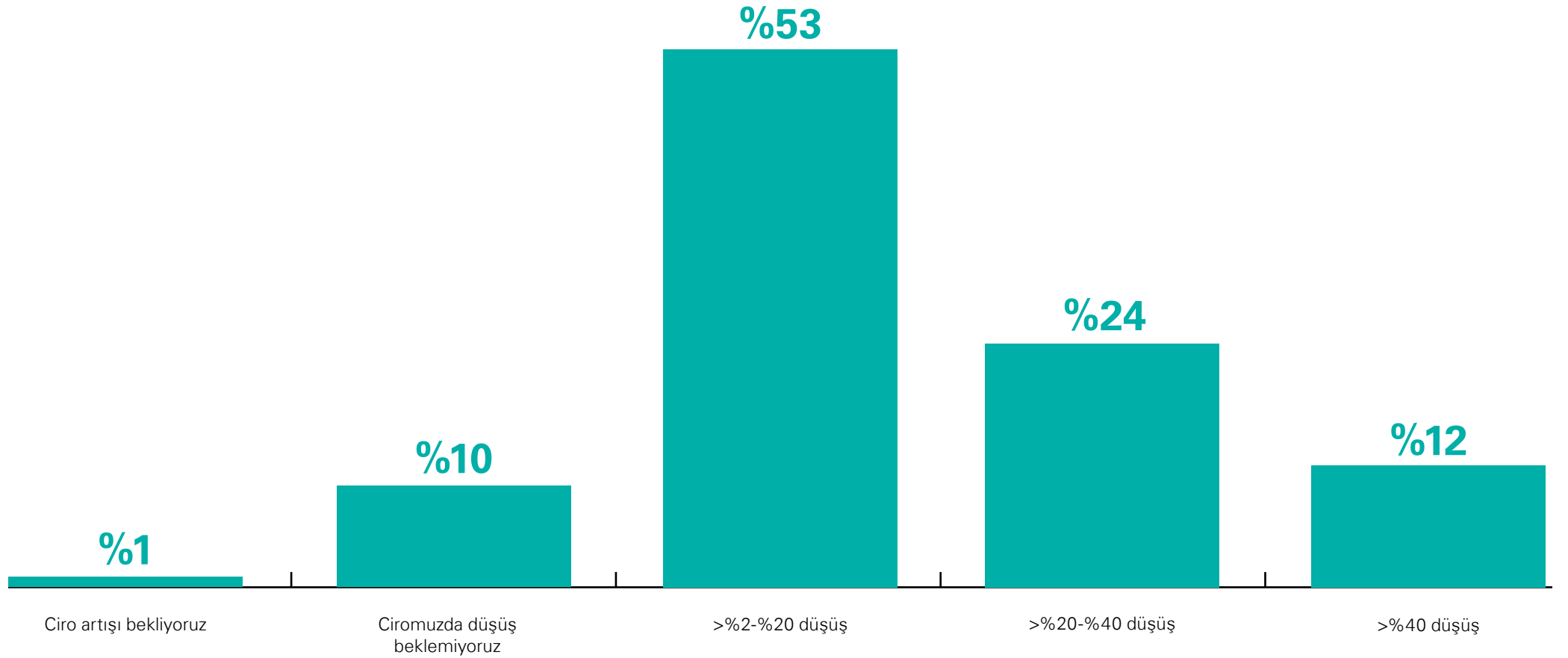
(a) Lütfen Covid-19'un şirketinizde etki ettiği alanları 1 ile 5 arasında puanlayınız (1- Çok düşük etki, 5- Çok yüksek etki)

(b) KOBİ olarak kabul edilmiştir

Covid-19'un şirketlerinin 2020 cirolarında %40'lara varan önemli düşüslere sebep olacağını öngören katılımcılar, 2020 bütçelerinde önemli ölçüde hedef revizyonuna gideceklerini belirtiyorlar

Ankete katılanların çalıştığı şirketlerin Covid-19'un etkilerine karşı aldığı önlemlerin 2020 cirolarına etkisi değerlendirildiğinde, şirketlerin %53'ü 2020 cirolarında >%2-%20 düşüş beklerken, %36'sı %20'den fazla düşüş beklemekte ve %10'u cirosunda düşüş beklememektedir. Ciro artışı bekleyenler ise %1 oranındadır.

2020'nin ilk yarısında Covid-19'un etkilerine karşı şirketlerin aldığı önlemlerin, 2020 cirolarına etkisinin öngörüsü^(a)



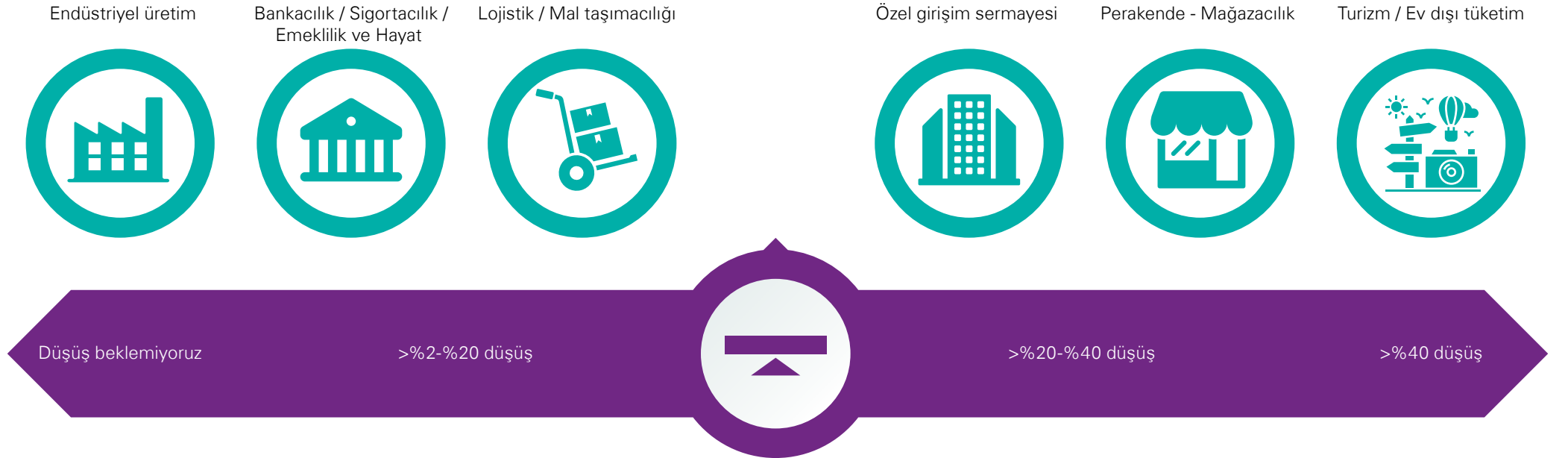
Not:
(a) 2020'nin ilk yarısında Covid-19'un etkilerine karşı şirket içerisinde aldığınız önlemlerin, 2020 cironuzu ne şekilde etkileyeceğini öngörüyorsunuz?

Krizin şirket cirolarına etkisi konusunda görece olarak en iyimser sektörler olarak endüstriyel üretim, bankacılık / sigortacılık / emeklilik ve hayat ve lojistik / mal taşımacılığı öne çıkarken, turizm / ev dışı tüketim, perakende - mağazacılık ve özel girişim sermayesi sektörleri de en kötümser sektörler olarak göze çarpıyor

Endüstriyel üretim sektöründe faaliyet gösteren anket katılımcısı şirketlerin %50'si 2020 cirosunda düşüş beklememekte, %50 oranında ise %2 ile %20 arasında düşüş beklemektedir. Endüstriyel üretimden sonra en az etkilenen sektörler, bankacılık / sigortacılık / emeklilik ve hayat ve lojistik / mal taşımacılığı sektörleridir.

Covid-19'un cirosunu en çok etkilediği sektörler ise 2020 yılı cirosunda büyük oranda %40'tan fazla düşüş bekleyen turizm / ev dışı tüketim en kötümser senaryoyu öngörürken, 2020 cirosunda en yüksek düşüş beklentilerine sahip diğer sektörler ise perakende - mağazacılık sektörü ve özel girişim sermayesidir.

Covid-19'un sektörler bazında 2020 ciro beklentilerine etkisi^(a)

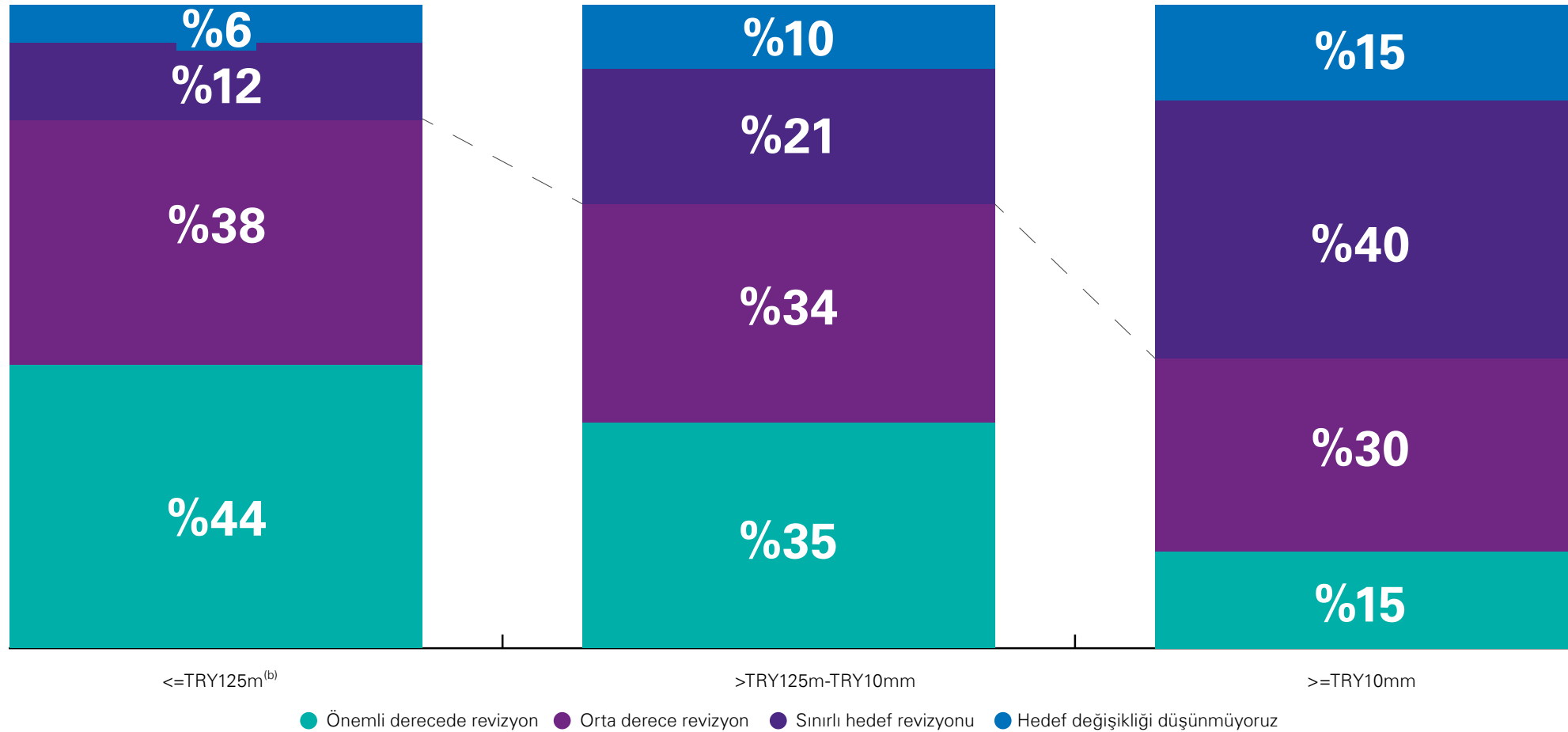


Not:
(a) 2020'nin ilk yarısında Covid-19'un etkilerine karşı şirket içerisinde aldığınız önlemlerin, 2020 cironuzu ne şekilde etkileyeceğini öngörüyorsunuz?

Krizin etkileri doğrultusunda büyük şirketlerin bütçelerinde yapacağı revizyonların küçük şirketlere göre daha sınırlı kalacağı görülmektedir

Yıllık cirosu 10 milyar TL'den fazla olan anket katılımcısı şirketlerin %45'i orta ya da önemli derece bütçe revizyonu düşünürken bu oran KOBİ'ler için %82 oranındadır.

Ciro kırılımına göre bütçe revizyonu öngörülleri^(a)



Not:

(a) 2020 yılı bütçelerinizde Covid-19 etkisi ile bir revizyon yapmayı öngörüyor musunuz?

(b) KOBİ olarak kabul edilmiştir

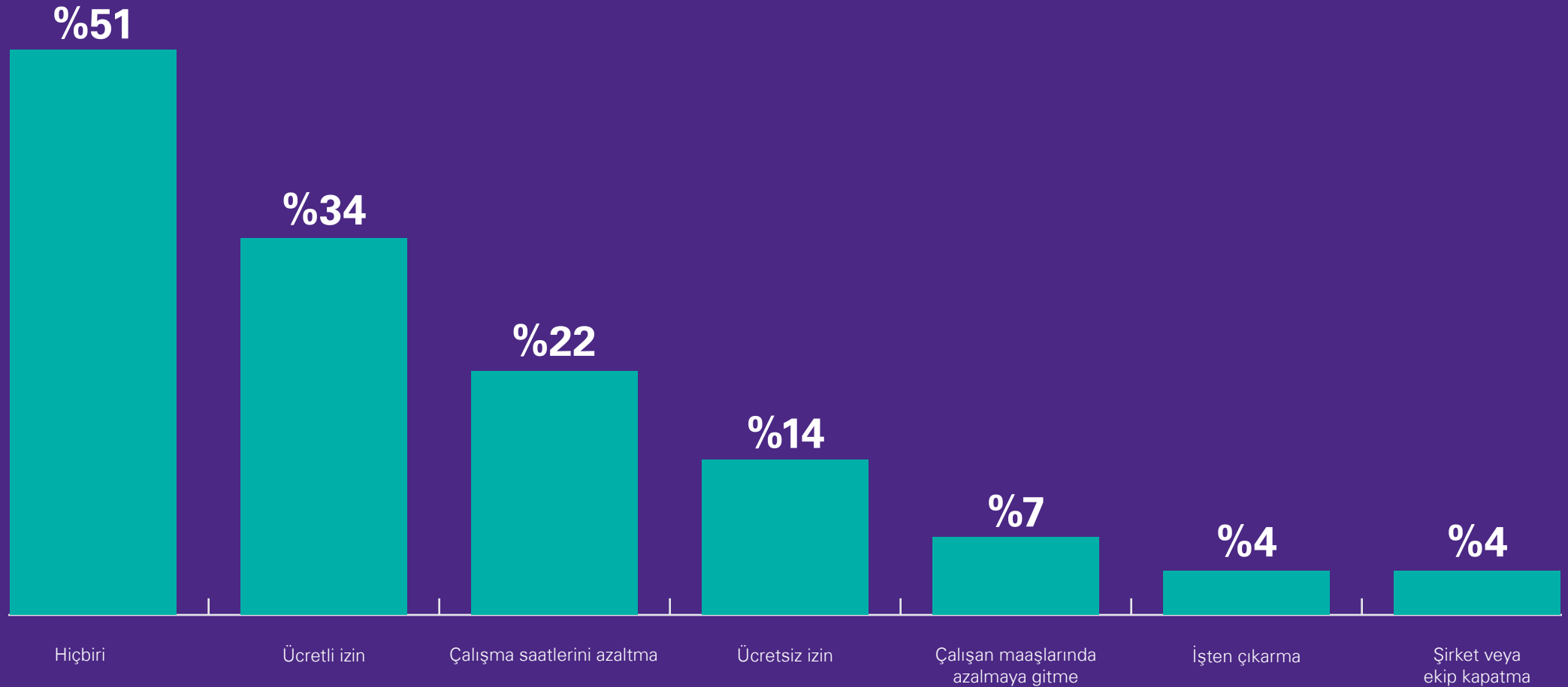
Şirketlerin, çalışan maliyetlerini iyileştirmek adına aldığı önlemlerin başında çalışanların birikmiş izinlerinin kullanılması yönünde teşvik edilmesi gelmektedir

Ankete katılımcılarına göre Covid-19 sürecinde çalışan maliyetlerini iyileştirmek için en çok başvurduğu yöntem %34 ile çalışanları ücretli izine çıkarmak iken, en çok başvurulan diğer yöntemler ise %22 ile çalışma saatlerinin azaltılması ve %14 ile ücretsiz izine çıkarmaktır.

Katılımcıların %7'si çalışan maaşlarında azalmaya giderken, %8'i ise çalışanları işten çıkarmış ya da şirketi ya da bazı ekiplerini kapatmıştır.

Anket katılımcılarının %51'inin ise çalışan maliyetlerini azaltmak için herhangi bir önlem almadığı gözlemlenmiştir.

Çalışan maliyetlerinin iyileştirilmesi için şirketlerin aldığı önlemler^(a)



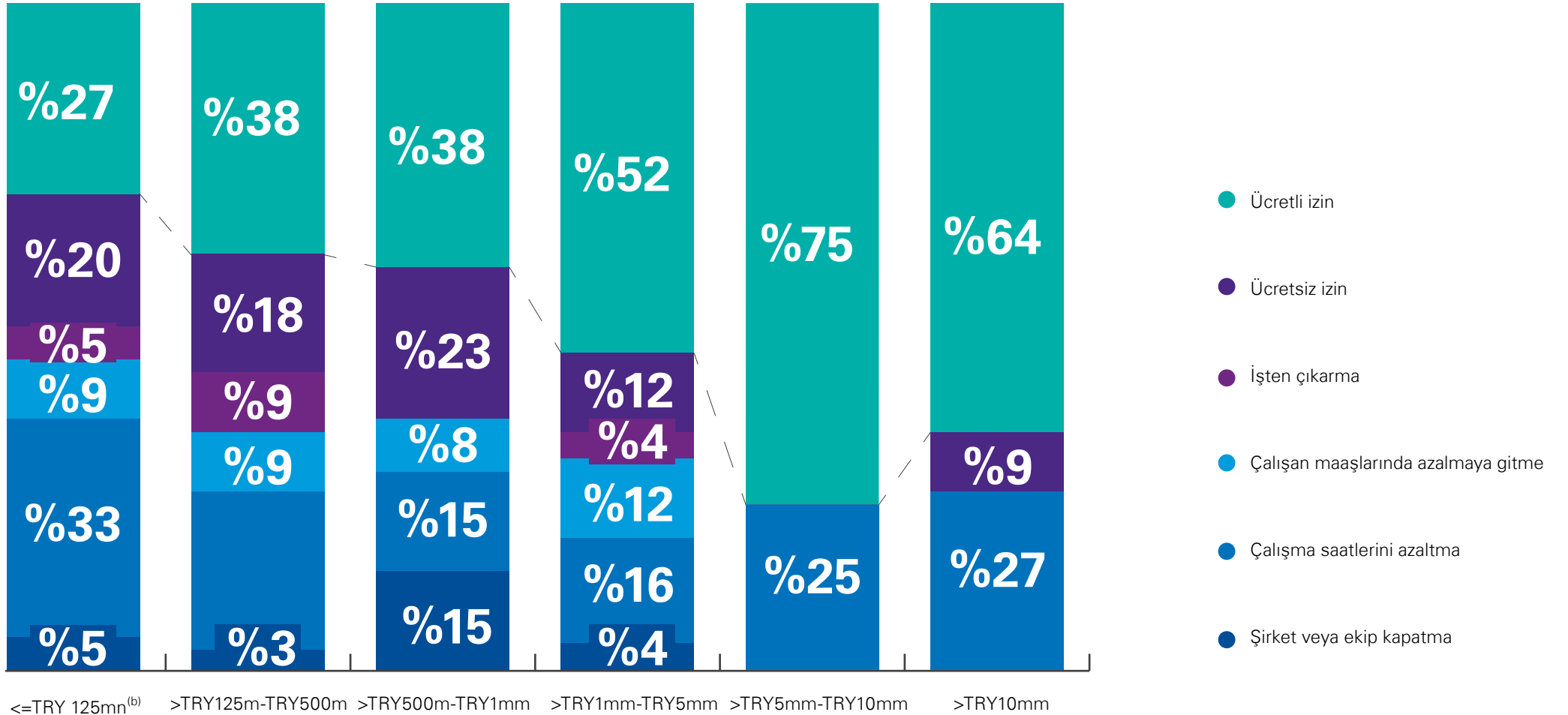
Not:

(a) Çalışan maliyetlerini iyileştirmek adına aşağıdaki önlemlerden hangilerini gerçekleştirdiniz?

Görece küçük ve orta ölçekli şirketlerde çalışma saatlerini azaltma, ücretsiz izin, maaşlarda kesintiler gibi çalışan maliyeti azaltma önlemlerinin büyük şirketlere nazaran daha çok uygulandığı görülmektedir

Ankete katılan ve cirosu 1 milyar TL'den yüksek olan şirketlerde çalışan maliyetlerinin iyileştirilmesi için en az %50 oranında çalışanlara ücretli izin verilmesi önemi alınmışken, daha küçük şirketler diğer opsiyonlar olan ücretsiz izin, maaşlarda azaltmaya gitme, çalışma saatlerini azaltma ya da işten çıkarma ve şirket/ekip kapatma gibi önlemlere yönelmişlerdir.

Ciro kırılımına göre çalışan maliyetlerinin iyileştirilmesi için şirketlerin aldığı önlemler^(a)



Not:

(a) Çalışan maliyetlerini iyileştirmek adına aşağıdaki önlemlerden hangilerini gerçekleştirdiniz? (Birden fazla yanıt verebilirsiniz)

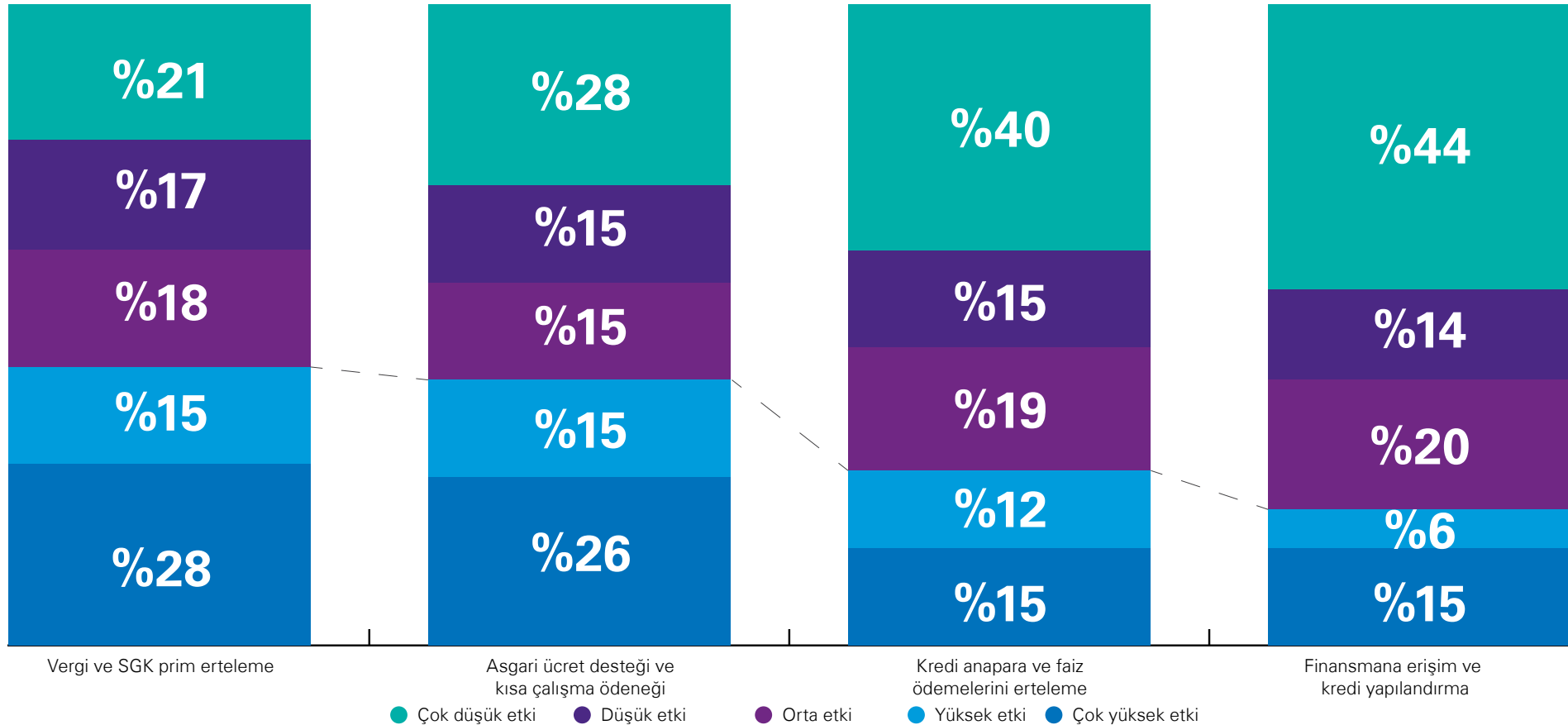
(b) KOBİ olarak kabul edilmiştir

Covid-19'un ekonomik etkilerine karşı hazırlanmış olan ekonomi paketinde ("Ekonomik İstikrar Kalkanı") geçen destek başlıklarından şirketlerin en kullanılabilir ve faydalı olacağını düşündüğü alanlar; vergi ve SGK prim erteleme ve asgari ücret desteği

Ankete katılanların, devletin Covid-19'un ekonomik etkilerine karşı hazırlanmış olan ekonomi paketinde ("Ekonomik İstikrar Kalkanı") vergi ve SGK primi erteleme desteğini %43 oranında yüksek seviyede kullanılabilir ve faydalı bulurken, asgari ücret desteği ve kısa çalışma ödeneğini ise %41 oranında yüksek seviyede kullanılabilir ve faydalı bulmuştur. Kredi anapara ve faiz ödemelerini erteleme desteği için bu oran %27 iken, finansmana erişim ve kredi yapılandırma için %21.0'dir.

Kredi anapara ve faiz ödemelerini erteleme ve finansmana erişim ve kredi yapılandırma destekleri şirketler tarafından sırasıyla %40 ve %44 oranı ile çok düşük seviyede kullanılabilir ve faydalı bulunmuştur.

Şirketlerin Covid-19'un ekonomik etkilerine karşı hazırlanmış olan ekonomi paketinde ("Ekonomik İstikrar Kalkanı") en kullanılabilir ve faydalı olacağını düşündüğü destekler^(a)



Not:

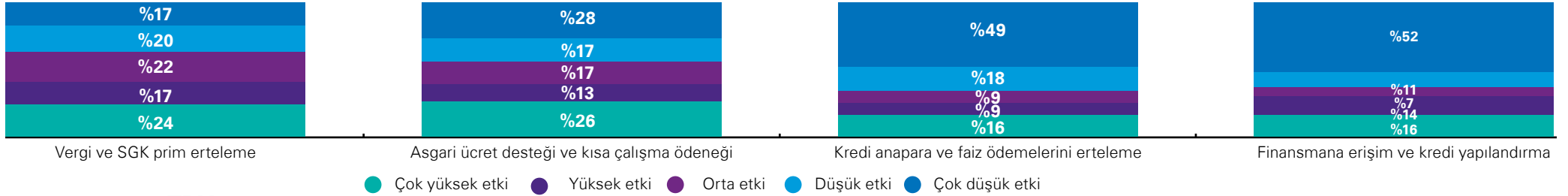
(a) Lütfen, Covid-19'un ekonomik etkilerine karşı hazırlanmış olan ekonomi paketinde ("Ekonomik İstikrar Kalkanı") geçen aşağıdaki konu başlıklarındaki desteklerin, firmanız için ne kadar kullanılabilir ve faydalı olacağını düşündüğünüzü 1 ile 5 arasında puanlayınız. (1 – Az, 5 – Çok)

“Ekonomik İstikrar Kalkanı” destek paketi kapsamında sunulan vergi ve SGK prim erteleme ve asgari ücret desteği ve kısa çalışma ödeneği desteklerin daha çok görece küçük ve orta ölçekli şirketler tarafından faydalı görüldüğü anlaşılmaktadır

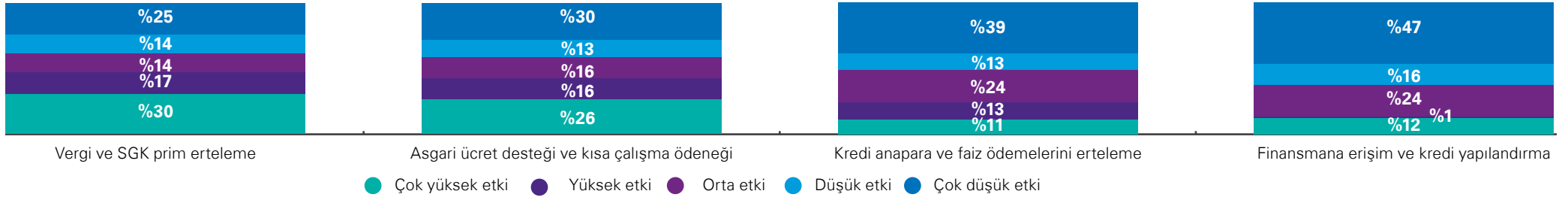
- Vergi ve SGK prim erteleme destekleri KOBİ’ler tarafından şirketlerine faydası ve önemi yönünden %41 oranında yüksek- çok yüksek etkili görülürken, orta-büyük ölçekli şirketler (125mn – 10mm TRY) için bunun %47’ler seviyesinde olduğu, çok büyük şirket yapıları (10mmTRY’den büyük ciroolu şirketler) içinse bunun %31’lerde kaldığı görülmektedir.
- Asgari ücret ve kısa çalışma desteği KOBİ’ler ve çok büyük ölçekli şirketler (orta-büyük 125mn – 10mm TRY) tarafından %25’in üzerinde bir oranla çok yüksek etkili olarak değerlendirilirken, çok büyük şirket yapıları (10mmTRY’den büyük ciroolu şirketler) için bu oran %15’te kalmaktadır.

Covid-19’un ekonomik etkilerine karşı hazırlanmış olan ekonomi paketinde geçen desteklerin, farklı büyüklükteki firmalar gözünden değerlendirilmesi^(a)

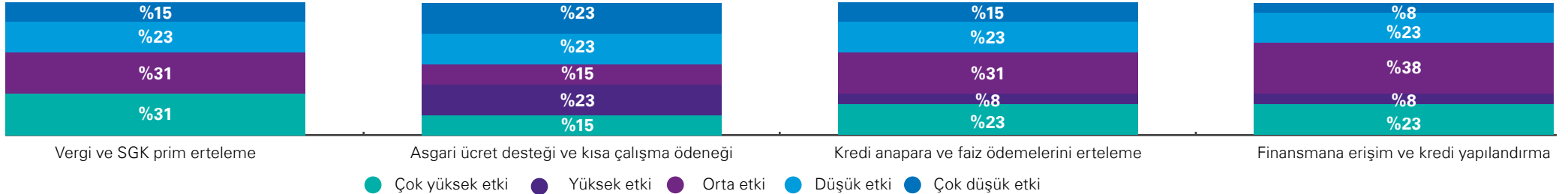
<=TRY125m^(b)



125mn-10mm TRY



>10mm TRY



Not:

(a) Lütfen, Covid-19’un ekonomik etkilerine karşı hazırlanmış olan ekonomi paketinde (“Ekonomik İstikrar Kalkanı”) geçen aşağıdaki konu başlıklarındaki desteklerin, firmanız için ne kadar kullanılabilir ve faydalı olacağını düşündüğünüzü 1 ile 5 arasında puanlayınız. (1 – Az, 5 – Çok)

(b) KOBİ olarak kabul edilmiştir

“Ekonomik İstikrar Kalkanı” paketi kapsamında sunulan desteklere ek olarak talep edilen maddelerin başında destek kapsamının genişletilmesi ve şartların iyileştirilmesi gelmektedir

Covid-19’un ekonomik etkilerine karşı anket katılımcılarının görmek istediği destekler^(a)

Covid-19’un ekonomik etkilerine karşı talep edilen diğer desteklerin başında ise;

- sağlanan kredi imkânlarının iyileştirilmesi,
- vergi alanında uzun dönemli erteleme ve borçların silinmesi,
- kapsama giren sektörlerin genişletilmesi,
- sektör özeli kalkınma paketleri,
- şirketlerin çalışan maliyetlerini azaltıcı ve kapsamı genişletilen istihdam destekleri ile sokağın ekonomisini canlandırmaya yönelik;
- bireysel maddi destekler ve
- bireylerin devlet ödemelerinde kolaylıklar gibi konular geliyor.

Not:

(a) Covid-19’un ekonomik etkilerine karşı başka ne tür destekleri görmek istersiniz?

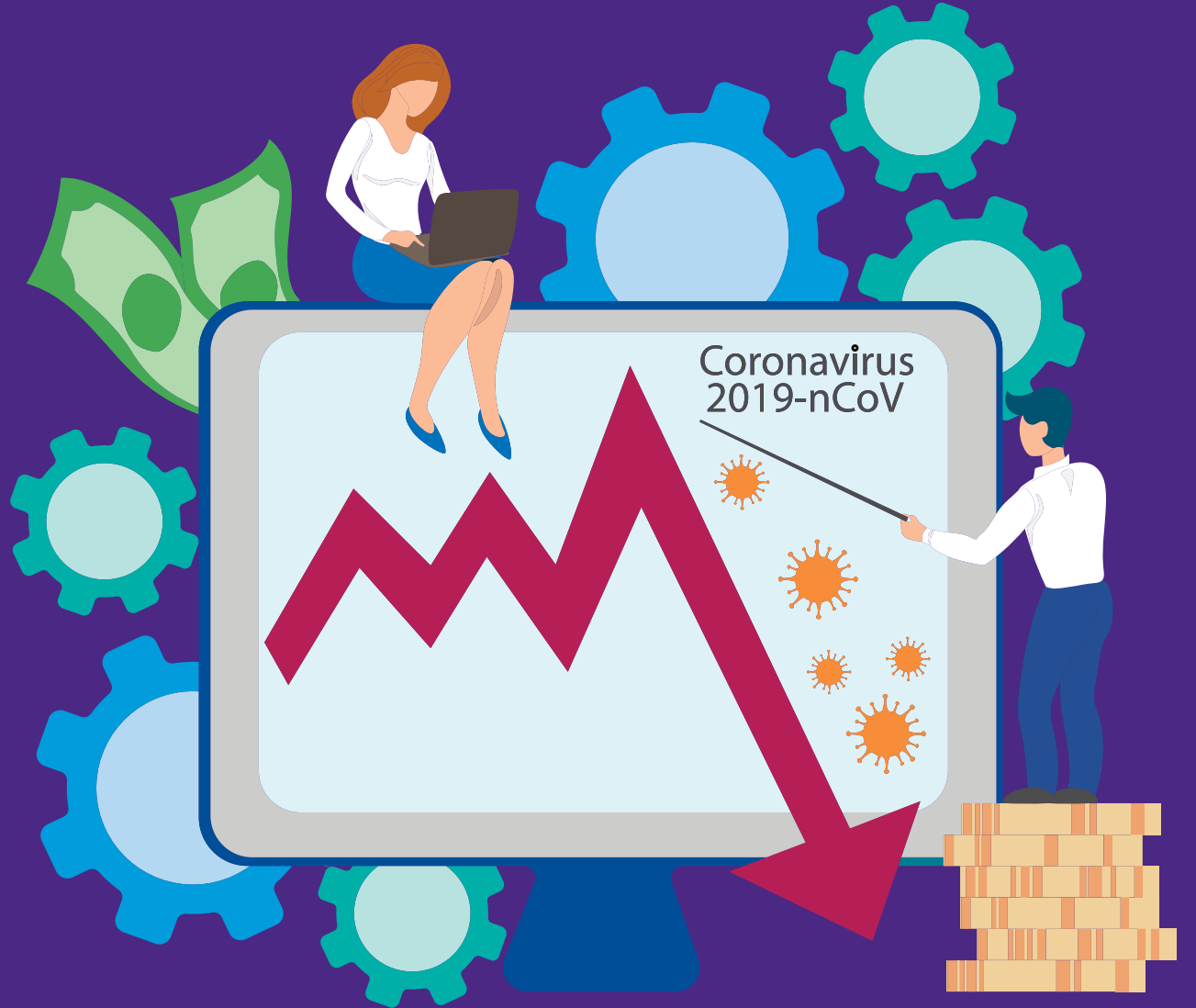
Kapanış

Anket sonuçları bizlere gösteriyor ki, Covid-19 salgınının ekonomimiz ve iş dünyası üzerinde önemli etkileri olmuştur. Bu salgının yarattığı kriz ortamı şirketlerin bu konudaki hazırlıklarını da sınamış ve küçük şirketler başta olmak üzere bu alanda henüz tam da hazırlıklı olmadığımızı göstermiştir. Yaşanan daralmanın etkisinin artarak devam edeceği ve sektörden sektöre farklılaşsa da toparlanmanın yaz sonu hatta belki de önümüzdeki senenin başlarına kadar süreceği görülmektedir.

Bu dönemde yavaşlayan aktivitenin başta işsizlik olmak üzere ekonomik ve toplumsal pek çok alanda da etkili olacağı görülmektedir. Covid-19'un ekonomik etkilerin en aza indirilmesi için sunulan ekonomi paketinin özellikle belli başlı alanlarda daha çok etkili olduğu anlaşılmıştır. İlerleyen süreçte kredi ve vergi destek kapsamının genişletilmesi, istihdama yönelik desteklerin genişletilmesi, sektör özeli daha uzun vadeli planların ortaya konması ve bireylerin desteklenmesi pakete dâhil olabilecek yâda güncellenecek alanlar olabilir.

KPMG Türkiye olarak bizlerin temennisi, bu sürecin en kısa sürede ve en az zararla atlatılarak toplumsal ve ekonomik refahın bir an evvel sağlanması yönündedir. Bu doğrultuda tecrübe ve yeteneklerimiz ortaya koyup üzerimize düşeni yapmaya hazır olduğumuzu ve tüm iş dünyasının yanında olduğumuzu tekrar belirtmek isteriz.

*Bu rapor 17/04/2020 tarihinde güncellenmiştir.
Rapora konu olan rakamlar 250 anket katılımcısının verdiği cevaplar üzerinden oluşturulmuştur.*



İletişim:



Serkan Ercin
Şirket Ortağı,
Danışmanlık,
Strateji ve Operasyonlar
sercin@kpmg.com



Coşkun Çömlekçi
Kıdemli Müdür,
Danışmanlık,
Strateji ve Operasyonlar
ccomlekci@kpmg.com



Seda Saraçoğlu
Kıdemli Danışman,
Danışmanlık,
Strateji ve Operasyonlar
ssaracoglu@kpmg.com

Detaylı bilgi için:

KPMG Türkiye
Clients & Markets
tr-fmmarkets@kpmg.com

İstanbul

İş Kuleleri Kule 3 Kat 1-9
34330 Levent İstanbul
T : +90 212 316 6000

Ankara

The Paragon İş Merkezi Kızılırmak Mah.
Ufuk Üniversitesi Cad. 1445 Sok. No:2
Kat:13 Çukurambar 06550 Ankara
T: +90 312 491 7231

İzmir

Heris Tower, Akdeniz Mah. Şehit Fethi Bey
Cad. No:55 Kat:21 Alsancak 35210 İzmir
T: +90 232 464 2045

kpmg.com.tr
kpmgvergi.com



Bu dokümanda yer alan bilgiler genel içeriklidir ve herhangi bir gerçek veya tüzel kişinin özel durumuna hitap etmemektedir. Doğru ve zamanında bilgi sağlamak için çalışmamıza rağmen, bilginin alındığı tarihte doğru olduğu veya gelecekte olmaya devam edeceği garantisizdir. Hiç kimse özel durumuna uygun bir uzman görüşü almaksızın, bu dokümanda yer alan bilgilere dayanarak hareket etmemelidir. KPMG International Cooperative ("KPMG International") bir İsviçre kuruluşudur. KPMG ağına üye olan bağımsız firmalar, KPMG International'a bağlıdır. KPMG International'ın müşterilere sunduğu herhangi bir hizmet yoktur. Hiçbir üye firmanın KPMG International'ı veya başka üye firmayı, aynı şekilde KPMG International'ın da hiç bir üye firmayı üçüncü şahıslar ile karşı karşıya getirecek zorlayıcı ya da bağlayıcı hiçbir yetkisi yoktur. Tüm hakları saklıdır.

© 2020 KPMG Bağımsız Denetim ve Serbest Muhasebeci Mali Müşavirlik A.Ş., KPMG International Cooperative'in üyesi bir Türk şirkettir. KPMG adı ve KPMG logosu KPMG International Cooperative'in tescilli ticari markalarıdır. Tüm hakları saklıdır. Türkiye'de basılmıştır.