

KPMG Monthly

安侯建業通訊

2017年2月號 | 第121期

主題報導

如何呈現企業真實價值

True Value新趨勢



關於KPMG

KPMG是一個全球性的專業諮詢服務組織，我們為客戶提供專業的審計與確信、稅務投資及顧問諮詢服務。我們的專業人員將知識轉化為價值，以回饋客戶與資本市場。KPMG的會員事務所擁有189,000名專業人員，在全球152個國家為客戶提供專業的服務。

關於KPMG安侯建業

KPMG安侯建業包含安侯建業聯合會計師事務所、安侯企業管理股份有限公司、安侯國際財務顧問股份有限公司、安侯永續發展顧問股份有限公司、安侯資訊顧問股份有限公司及畢馬威財務諮詢股份有限公司。KPMG台灣所擁有113位聯合執業會計師及企管顧問負責人，再加上2,100多位同仁，服務據點遍及台北、新竹、台中、台南、高雄、屏東六大城市，為目前國內最具規模的會計師事務所及專業諮詢服務組織之一。

訂閱資訊

新訂戶

若您的同事、長官或好友也期望收到安建通訊電子報，請本人以電子郵件的方式填妥相關資料，我們將透過電子郵件為其寄上本電子報。

退訂戶

若您想暫停收取安建通訊電子報，煩請以電子郵件告知。

意見調查

我們誠心希望每月精心規劃的主題與內容能真正切合您的需求，因此，您對安建通訊電子報的意見與批評，將是支持我們繼續努力提昇內容品質的動力。您只要直接回覆本信件，並在信件中填寫意見後傳送即可，盼您撥冗賜教，謝謝您！

KPMG Taiwan APP上線，歡迎下載

KPMG Taiwan App是KPMG台灣所開發的專業軟體，提供KPMG台灣所最新動態、產業資訊、研討會及活動訊息、專業刊物下載及法令查詢等，您也可以透過KPMG Taiwan App下載瀏覽本期安建通訊電子報。



Contents

05 主題報導 - 如何呈現企業真實價值 True Value新趨勢

07 企業真實價值 True Value新趨勢

10 專題報導

- 11 KPMG對2017 WEF重要議題之觀點及洞見
- 12 從美國專利訴訟實務案例談FinTech商業方法之可專利性
- 13 以美國Progressive保險案例為我國業界借鏡
- 14 IFRS 9預期信用損失時代下的財報可信嗎？

16 KPMG台灣所動態

17 送愛到弘道·幸福過好年

18 KPMG產業動態

19 KPMG Publication

20 法規釋令輯要

- 21 法規
- 23 函令

24 參考資料

- 25 2017年2月份稅務行事曆
- 26 KPMG學苑2017年2月份課程
- 27 KPMG學苑課程介紹
- 30 KPMG系列叢書介紹

主題報導

如何呈現企業真實價值 True Value新趨勢

面對全球極端氣候、人口成長、能資源短缺、貧富懸殊日趨嚴重等趨勢，企業無法再視以往的管理作為與營運方式為理所當然。未來企業必須要能夠衡量自身營運所造成的外部性，將其貨幣化以呈現「真實價值 (True Value)」。自身真實價值的評估將能協助企業即早準備未來法規可能造成之衝擊、因應國際資本市場快速發展的責任投資趨勢，並回應永續投資人的需求與期望，成為能永續創造價值的王道企業。

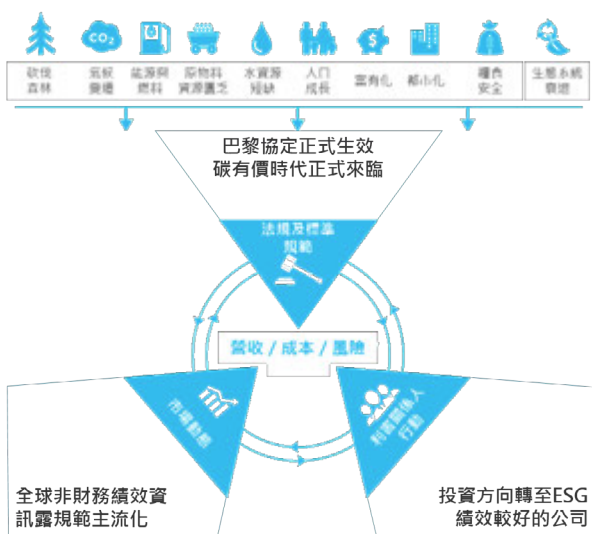
07 企業真實價值True Value新趨勢





企業真實價值 True Value新趨勢

面對全球極端氣候、人口成長、能資源短缺、貧富懸殊日趨嚴重等趨勢，企業無法再視以往的管理作為與營運方式為理所當然，而能否永續經營也已不僅取決於財務指標與傳統風險之因應。現今企業受到法規及標準之規範、市場動態及利害關係人行動等三大趨動力的影響，以往營運無需考量之外部成本 (externalities) 日趨具象化，企業也面臨了外部成本內部化 (internalization) 的挑戰。



面對全球極端氣候、人口成長、能資源短缺、貧富懸殊日趨嚴重等趨勢，企業無法再視以往的管理作為與營運方式為理所當然，而能否永續經營也已不僅取決於財務指標與傳統風險之因應。

碳有價時代來臨

全球195國代表同意通過遏阻氣候變遷的歷史性《巴黎協定》於2016年11月4日正式生效，反映全球減碳共識明確，呼籲世界減碳訊號強烈。我國早於2015年7月即施行《溫室氣體減量與管理法》，明訂我國2050年長期減量目標，且未來將實行排放交易機制 (ETS)。根據世界銀行統計，全球現有101國規劃將實行碳價 (carbon pricing) 相關措施，如碳稅或碳交易機制，以達成簽署《巴黎協定》時的減碳承諾。此外，已有42個國家及地區實施或即將實施國家或地區層級的碳價機制。反觀企業如何因應，世界銀行指出全球現有逾1,200家企業已實施或未來2年內將實行內部碳價機制，其中有83%之企業位於有實行強制碳價機制的地區或國家，彰顯法規趨動力，也顯示碳有價的時代已經來臨。

企業六大資本挑戰

除相關法規及標準之規範，近年國內外此起彼落的企業誠信風波與極端氣候事件衝擊，促使全球企業永續意識更加受到重視，進而對資本市場投資選股的策略產生實質影響。各國政府紛紛開始強制規範企業揭露非財務績效資訊，而台灣資本市場監理單位也自2014年起，強制規範特定上市櫃公司發行企業社會責任 (CSR) 報告書。截至2015年底，台灣發行CSR報告書的企業家數已達406家，較2014年成長50%。在永續性資



訊揭露成為主流之際，企業面臨的下一重大趨勢為財務及非財務績效資訊揭露之整合，即所謂的整合性報告書（Integrated Report），此有助企業全面檢視各類風險與機會，以及現行營運模式對於自身創造價值能力的正、負面影響。其中，整合性報告書強調「六大資本」（財務資本、製造資本、智慧資本、人力資本、社會與關係資本及自然資本）與「商業模式」連結的重要性，而識別與衡量營運所需的六大資本是企業未來進一步檢視自身績效與價值的最主要挑戰。

三步驟評估真實價值

在非財務資訊揭露的數量與品質逐漸到位後，企業的利害關係人（尤其投資人）關注的下一階段重點將在永續性資訊的深化與統合應用，因此各大永續評比機構也逐步提升相關評比資訊之透明度，如編製道瓊永續指數（DJSI）的永續投資專業機構RobecoSAM，於2016年與彭博（Bloomberg）成為合作夥伴，將DJSI的評分結果揭露於彭博的網站中，以協助投資人在決策流程中能夠即時且快速地運用高品質的永續性資訊。2016年下半年RobecoSAM也預告了未來DJSI評比的走向，表示將更著重於企業是否能夠量化衝擊與效益，以及是否能將其導入企業的永續決策模式中。由此可見，未來企業必須要能夠衡量自身營運所造成的外部性，將其貨幣化以呈現「真實價值（True Value）」，才能夠滿足越來越多永續投資人的需求。

KPMG安侯永續發展顧問
股份有限公司

黃正忠 董事總經理
nivenhuang@kpmg.com.tw



KPMG安侯永續發展顧問
股份有限公司

林泉興 協理
samlin2@kpmg.com.tw



KPMG安侯永續發展顧問
股份有限公司

陳昱君 高級顧問師
franceschen@kpmg.com.tw



面對利害關係人重新檢視企業營運外部衝擊所造成的成本，以及納入外部性的考量後重新定義企業價值的需求，企業應該如何因應？KPMG據此需求開發了企業「真實價值」評價的方法學，由三個主要步驟組成：評估企業真實營收（true earnings）、瞭解未來營收可能面臨之風險，及發展擬定可同步創造企業與社會價值的商業案例。企業真實營收的計算以價值鏈為評估範疇，企業須辨識其營運活動所產生的重大經濟、社會、環境外部衝擊，衡量其所造成的社會成本與效益並將其貨幣化，以整合呈現企業真實價值。舉例來說，一旦破有價化後，企業將需支付營運二氧化碳排放的費用；企業繳交於政府的款項金額為國家經濟發展與基礎建設的主要資金來源，顯示企業持續創造外部經濟價值與社會效益；而企業協助偏遠地區



或弱勢族群取得其提供的產品與服務，除擴大自身市場涵蓋率與客戶群，亦可能有效提升這些族群的生活品質。由此可見，無論是營運活動產生的外部成本或效益皆須整合考量，方能真實展現企業長期創造價值之能力。

無形資產影響力躍升

KPMG協助肯亞最大的電信公司Safaricom評估其於2015年度所創造之企業真實價值，以進一步瞭解公司宗旨「透過電信服務與產品提升肯亞人民的生活品質及永續性」的落實情形。經KPMG計算，Safaricom於2015年度所創造之企業真實營收較2015年財務報表中呈現之盈利高出9倍。經濟面向的外部衝擊及效益，包含營運活動與資本支出創造之附加經濟價值、貪腐造成的經濟損失；社會面向的評估則涵括行動支付服務M-PESA及策略性社會投資所創造之社會效益、工商事件造成之社會衝擊；而環境面向則針對水資源耗用及二氧化碳排放所造成的環境衝擊進行計算。其中，最重大之外部效益之一為Safaricom開發的行動支付服務M-PESA所創造之社會效益：Safaricom於2007年在非洲推出M-PESA，使用者可以簡單使用手機進行轉帳、提款等，大幅降低中非與東非民眾取得金融服務的門檻，改變了非洲的金融服務生態。除了為Safaricom帶來營收，M-PESA為使用者帶來的效益涵括提升金融交易便利性與正確性、降低金融交易成本（包含降低收 / 取款的交通成本）、降低財物損失及舞弊損失、增加用戶人身安全保障、

促進金融服務普及，更能促進社會投資，提升捐款金額；然M-PESA對社會產生的上述正面影響並無法於傳統財務報表呈現，顯示傳統價值評鑑與揭露形式已無法完整呈現企業實際創造之價值。

在這個企業無形資產價值已超越有形資產價值的時代，唯有確實評鑑無形資產的價值，才能有效與利害關係人溝通企業營運活動、產品與服務的潛力與價值所在，反映企業真實價值評估的重要性。

在比較傳統營收及真實營收之後，企業將能更全面的檢視現階段營運活動及投資決策具風險或長期效益之處，有效提升企業風險因應及掌握增值契機的能力，進而引導企業做出能同時創造企業及社會利益的投資決策。自身真實價值的評估將能協助企業即早準備未來法規可能造成之衝擊、因應國際資本市場快速發展的責任投資趨勢，並回應永續投資人的需求與期望，成為能永續創造價值的王道企業。 [K](#)

(本文刊載於2017年1月19日經濟日報)

專題報導

- 11 KPMG對2017 WEF重要議題之觀點及洞見
- 12 從美國專利訴訟實務案例談FinTech商業方法之可專利性
- 13 以美國Progressive保險案例為我國業界借鏡
- 14 IFRS 9預期信用損失時代下的財報可信嗎？



KPMG對2017 WEF重要議題之 觀點及洞見



在2016年全球經歷了英國脫歐及美國總統大選等重大事件後，未來全世界將處於充滿高度的不確定性和不可預測性的狀態，也就是所謂的「新常态」(new normal)，而此波不確定及不可預測性，也將在人類生活的不同層面及議題上帶來衝擊。在此屆WEF論壇中，KPMG特別就會議中受到關注的相關議題分別於社會、人才/就業、教育、多元及包容性、信任、創新及顛覆式商業模式等領域發表洞見。

社會風險 Societal risks

- 貧富不均、高失業率及移民問題造成了民粹主義等社會問題的增長。人口老化及創造青年就業機會也是棘手的議題。
- 國際勞工組織統計40%的青年處於失業或是所得過低的邊緣：
 - 在未來十年約1億青年需要工作機會，遠超過現今職缺數成長的速度，此現象不只存在歐洲及美國，而是全球皆然，亦將造成經濟及社會上的動盪。

人才 / 就業 Talent/Skills

- 許多青年所學到的技能和職場所需不盡相符，進而產生嚴重的能力落差現象，其中以數位相關技能的落差最嚴重，且在財經、零售及行銷產業中最为明顯。
- KPMG瞭解自身及客戶皆面臨技能短缺及落差的問題，並呼籲政府應與企業攜手面對此問題。

教育 Education

- KPMG需將商業模式的創新思考移植到教育方式上，並逐漸應用在各教育學習階段；著重於解決問題及透過各項活動來學習，而不再是傳統的填鴨式教育。
- 創新的思維逐漸影響教育方式，就如同影響著現今的商業模式一樣，例如Minerva提供線上教育平台，至今已高達16,000位申請人，再度印證了創新的教育方式已逐漸萌芽。政府及民營機構應合作，增加建教的機會，德國為目前全球最佳典範。
- 「Lifelong Learning (終身學習)」為KPMG的策略之一，著重於持續培養下一世代的領袖
 - 專為兒童設計的識字計畫

- 培養青少年金融知識素養及鼓勵參與公民活動
- 提供大學生創業機會
- 加強青年商業技能
- 持續進修並落實終身學習

多元及包容性 Inclusion & Diversity

- 在本屆的WEF中，婦女代表不到20%，其中擔任會議代表的婦女比例近年來皆持平。
- 對於商業策略而言，必須建立基礎於「人」身上，包含以下三種不同的面向：人才、人力資源、人力資本。唯有接納及包容各種不同背景的人，才能讓企業朝正確的方向發展。身為一個專業顧問公司，KPMG從招募作業開始，接納來自各種不同背景的人才，並朝多樣化勞動力的目標邁進。
- KPMG將繼續努力提高婦女在職場上的地位。事實上，較多女性領導者的公司營運表現往往比女性領導者較少的公司還要佳。然而，在財富500大公司(Fortune 500)中，女性CEO只有22名，在FTSE 100的公司中，只有不到10%的女性擔任獨立董事。

信任 Trust

- 「信任」是市場有效運作、商業成功營運及經濟成長的基礎。KPMG長期致力於讓人們認知信任在資本市場上的重要性。

創新及顛覆式商業模式 Innovation/business model disruption

- 創新 / 顛覆式商業模式：(1) 汽車、保險及共乘平台的逐漸整合；(2) 網路、資料分析及金融科技(FinTech)的整合；(3) 使用數據資料分析 (D&A)以確保承接大企業客戶前的風險評估。
- 認知運算：市場實務面大量使用AI及認知科技。例：KPMG美國所將使用IBM Watson 人工智慧及認知科技之技術來提供客戶更專業的服務。K

從美國專利訴訟實務案例談 FinTech商業方法之可專利性



金融與智慧財產權(特別是專利)，早先是不相容的平行線，但隨著網路科技蓬勃發展，金融業開始大舉利用科技連結網路和手機推出具競爭力之服務，現甚至結合數據分析、IoT物聯網、行動平台、雲端運算、區塊鏈(blockchain)與智能合約(smart contract)等時下最夯尖端技術，打造出各項FinTech服務。

基於全球競爭，金融業應亟早建立制度以規畫、管理與應用其智慧財產，而智財權中排他性最強之專利，尤為戰略上首要兵家必爭布局之地。綜觀而言，FinTech相關專利基本上都圍繞在軟體或商業方法(business method)之主軸上，是金融業界進行專利布局首要需了解之議題。

以FinTech最盛且訴訟案最多的美國為例，將FinTech商業方法申請為專利首先面臨之檢驗，即該商業方法可否做為申請專利之對象(即是否為專利適格標的)，因申請案中許多會被歸類為不得專利之抽象概念。2014年最高法院Alice v. CLS Bank案(下稱「Alice案」)，締造出Mayo/Alice inquiry二步驟測試法(結合2012最高法院Mayo v. Prometheus案2-step法律架構)判例，作為判斷可專利適格之基架，才將長期糾葛的商業方法可專利性問題稍予底定。

該二步驟測試法，第一步判斷：檢視請求項之描述是否涉及自然法則、自然現象與抽象概念。若答案為肯定，則將再進行第二步，即檢視請求項(包括個別或結合元件)是否具發明概念，若不具備發明概念即不屬專利適格。一般而言，必須該請求項的發明概念實質上比「不得予以專利之抽象概念」本身具有更多內涵(significantly more than)，才得予以專利。

在Alice案後，全美各地方法院大幅宣判不可專利之抽象概念。例如美國著名之NPE(Non-practicing Entity) Intellectual Ventures，早就蒐購許多銀行業務服務之FinTech專利，如線上銀行、網上付款、符合資安密碼方法、資料加密、入侵偵測等技術。惟其2013年向金融界開刀，就其擁有專利對多家銀行如BoA, Citibank, JPMorgan Chase, Wells Fargo及Capital One等，提告專利侵權訴訟時，若干項目均被法院以單純抽象概念為由，判為不可專利。

安侯法律事務所
陳家駿 資深顧問
georgechen@kpmg.com.tw



安侯法律事務所
孫欣 資深顧問
soniasun@kpmg.com.tw



然而在一片打壓中，仍有不少優質專利經得起考驗，例如2014年DDR v. Hotels.com、2016年Enfish v. Microsoft、Rapid v. Cellzdirect、Bascom v. AT&T等案之技術仍獲肯定。吾人從美國專利訴訟案例中，可歸納出以下負面表列原則供參考。

- 僅輸入資料明細，再將所衍生資訊送出，或僅以傳統方式執行電腦元件一般功能
- 每個步驟僅不過是要求通用電腦執行普通電腦之功能
- 純粹將簡單指令以抽象概念應用到一般電腦上或僅簡單提及電腦
- 簡單描述普通之網路伺服器與附隨軟硬體，提供網頁給用戶並由電腦作簡單工作
- 僅附加通用電腦組件，附帶伴隨使用電腦執行一方法或程序
- 可以人工執行而不需使用電腦

反之，必須將抽象概念轉化、改良為含有發明概念才可專利，例如：藉電腦軟硬體或網路交互作用產生技術功效、以特定技術特徵與執行方式提供具體處理方案、就某項獨特問題予以克服解決、提高解決有效性功能/增進速度、有效執行(如加速搜尋時間、減少記憶需求)、改善傳統電腦軟硬體效率功能等方法屬之，我國業者得以此為借鏡。K

(本文刊載於2017年1月19日工商時報)

以美國Progressive保險案例為 我國業界借鏡



目前保險業界正夯的UBI車險(Usage-Based Insurance)，是按駕駛行為計算保費，顛覆過去繳納固定保額之傳統模式，取而代之，是一可依駕駛行為活動來計費之保險。UBI車險是依駕駛人開車行為的動態狀態，來計算保險費。

產險業應用大數據，按個別駕駛人之駕駛里程長短、駕駛時間及駕駛行為或習慣(例如緊急剎車、超速)等因素，由行車紀錄資料進行數據收集分析，提供客製化的汽車保險費率車險。駕駛習慣愈好，就能得到較優惠保費。

UBI車險，正因依據個別駕駛人的開車模式評估風險，又被稱為PAYD(Pay As You Drive)。那這麼有創意的構想，應可獲得專利吧？的確，美國保險業巨擘Progressive Casualty公司(下稱「Progressive」)，早就針對此類應用，獲准多件專利。

從2010年至2013年間，Progressive執此等專利，控告同業如Allstate、Safeco、Liberty Mutual、Hartford Fire、State Farm Mutual等多家保險公司，侵害其專利，但其中Liberty Mutual(下稱「Liberty」)卻選擇抗戰到底，提起專利之舉發複審程序。

由於UBI性質上是與財務有關之產品服務專利型態，所以Liberty向專利審判與訴願委員會(PTAB)共提出七項所謂CBM之含蓋商業方法專利(covered business method)的複審程序，來反擊Progressive於地方法院之專利侵權訴訟。

按核准頒發專利，通常要審查其是否符合適格標的及產業利用性、新穎性、進步性/非顯而易見性(non-obviousness)與明確性等要件。其中非顯而易見性，是指發明人將既有技術元件結合改良，構成新的專利標的，但如僅將數項習知之技術元件組合起來產生可預見結果，則屬於顯而易知而不得專利！

本案嗣後PTAB判定Liberty所舉發Progressive之專利皆屬無效，Progressive不服上訴至巡迴上訴法院，上訴法院亦肯定PTAB裁決，Progressive之UBI專利乃歸無效。這是因為Progressive當初係將佛羅里達州汽車保險指南(Florida Guide)與Kosaka這二項習知技術結合起來，其產生結果屬於顯而易知所致！

安侯法律事務所
陳家駿 資深顧問
georgechen@kpmg.com.tw



安侯法律事務所
孫欣 資深顧問
soniasun@kpmg.com.tw



因依Florida Guide，所有駕駛人除個人傷害險外尚應投保一基本費率之責任險。惟該要求亦容許汽車駕駛人得選擇較高之責任險額度和較低之扣抵，然後依發生事故之頻率、醫療費用與修車之開銷等變數來決定不同之保費，係作為幫助保戶管控費率之機制。

另依照日本一件公開之Kosaka專利申請案，揭露一項決定保險費之評估與計算設置，其透過偵測汽車和駕駛人導出保戶之具體風險，進而形成持續性地變動增加或減少其保費的決定機制。就是因為這二項技術特徵結合起來，使得Progressive的UBI專利顯而易見，雖曾經核准但最後還是被法院判定無效。

他山之石可以攻錯，我國保險金融業者在風起雲湧的FinTech浪頭上，進行專利之布局建構組合策略時，應詳加檢索分析，記取以上案例敗在「結合既有習知技術」此過於顯見之缺失，進而充分從數據分析、IoT物聯網、行動平台、資訊安全、雲端運算、區塊鏈(blockchain)與智能合約(目前飛機航班延誤即藉由smart contract快速理賠)等先端技術掛鉤，特別著重依既定功能改良衍生高度技術思想，創造部署出含金量高之扎實的優質專利，才能於FinTech中締造優勢之競爭力。K

(本文刊載於2017年1月20日工商時報)

IFRS 9預期信用損失時代下的 財報可信嗎？



IFRS9 即將於2018年1月1日正式生效，不論是金融資產的分類與衡量或是新的預期信用損失減損模式，皆與現行IAS 39規範差異甚大，對持有重大金融資產部位的金融業而言，IFRS 9的實施除將影響其財務結果表現外，亦將面臨執行上的嚴峻挑戰。

目前我國適用日期尚待金管會核定，且企業不得提前適用。惟金管會為利企業盡早評估及因應新公報之影響，除敦促保險業者成立IFRS 9專案小組、擬訂接軌計畫，並要求其自2015年12月31日起按季檢視所持有之金融資產部位首次適用IFRS 9之預估影響數之外，亦於2016年5月起要求公開發行以上的公司評估IFRS9之重大差異及影響，並以104年財報進行試算。

惟上述採用IFRS 9的財務影響數試算評估作業，於目前筆者所觀察之業界概況窺知，多數業者現階段僅專注於財務面的影響數概算作業，尚未完整評估及規劃未來採用IFRS 9後的作業流程及相關內部控制與稽核制度應如何配合調整改變。考量IFRS 9預期信用損失的估計具有相當的複雜性並涉及諸多判斷，在估算過程中牽涉到廣泛的資料，這些資料可能無法即時取得，例如：與前瞻性估計相關的總體經濟及個體經濟因子，以及公司對於這些經濟預測與公司持有債權現金流回收時、點兩者間之關聯性假設。

此代表著公司估算預期信用損失時可能存有財務報表產生重大估計偏差的風險，以致影響主要財務及監理指標之衡量。因此，筆者建議預期信用損失模式應建立於健全良善的治理環境之下，才能有效減緩上述的估計偏差風險。

而所稱有效的治理及控制架構應具有三層防禦線，第一層防線為業務單位(可能為放款部門、債務工具投資部門等)於日常作業中對於信用風險的辨識與控管；第二層防線由具有負責信用風險管理政策的單位執行信用風險監控；最後一道防線則為獨立的稽核單位執行定期性檢查。

更進一步來說，為什麼我們在IFRS 9預期信用損失的時代下，要特別強調及重視其相關的治理及控制架構，以下將從估算過

安侯建業聯合會計師事務所
蕭佩如 執業會計師
grinnhsiao@kpmg.com.tw



程中所涉及三項重點分別說明：

資料的品質與可取得性：

估算預期信用風險損失時，可能會需要非既存於目前公司內的其他信用風險資訊，或是以前並非用來做為財務報導目的使用的相關資訊。以後者來說，這些資料的取得或使用可能僅供管理目的參考，並沒有被要求受制於如同財報報表資訊的治理及控制架構規範之下。

方法論以及模型的建置：

為能定期評估IFRS 9所要求各可能結果下的不偏且機率加權的預期信用風險損失金額，公司必須發展預期信用損失的估算方法論並建置適當的模型。此將牽涉重大的複雜專業與判斷議題，包括假設及參數的決定以及可能的人工專業判斷下的非例行性調整等。對公司管理階層、獨立的風管及稽核單位，以及外部檢查人員而言，公司應如何解釋預期信用損失的估算並非一個黑盒子，此係需要有健全良善的內部作業規範及相關控制設置，才能有效達到內外部溝通的效果，使財報資訊品質得以取信於使用者。

系統、流程及內部控制：

考量財務報導的需求，公司必須有能力持續且快速的產出預期信用損失衡量之相關揭露資訊。因此必須建立一套完善的系統、作業流程及有效的內部控制制度，才能在既定的時間要求內產製出可靠的減損相關資訊。

公司在建置這些系統、作業流程及內控制度時，也必須思考隨著市場經濟環境的變化，當減損估算方法論、假設及作業流程必須隨著調整時，原已建立的系統、流程及內控等是否皆能即時因應改變，故減損估算作業的治理及內控架構議題更顯得重要。

目前我國業者正積極準備IFRS 9的導入準備作業，除了金融資產與分類的議題外，預期信用風險損失的相關導入規劃作業，更應審慎納入並落實相關治理及控制架構精神，以確保財務報導資訊的品質與可靠性。[K](#)

(本文刊載於工商時報2016年12月14日)

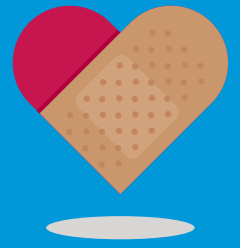


KPMG台灣所動態

17 送愛到弘道 · 幸福過好年



KPMG志工隊 送愛到弘道，幸福過好年



位於宜蘭南澳山區的弘道仁愛之家，住著一群較少與外界接觸的長者們。每逢春節前後，KPMG志工隊均會前往機構，今年是KPMG志工隊第七次到訪，陪伴他們提前感受熱鬧的過年氣氛。

一到機構，熱情的志工們向爺爺奶奶們噓寒問暖，並攙扶著他們前往廣場集合。活動一開始，志工以五行健康操及新年歌揭開序幕，長者也逐漸展開笑顏。接著有趣的手作活動，除了動手貼春聯外，老人家在志工細心地協助下，一個個按步驟完成喜氣洋洋的金魚吊飾，當看到成品時，這群爺爺奶奶也興奮地拿著拍立得拍下自己的作品。趁著午休時間，志工將春聯及春節飾品裝飾在整個院區，機構老師環繞四周開心地說：「謝謝你們把這裡佈置得好喜氣，讓不能返家過年的長者也能度過一個溫馨愉快的年節。」下午，爺爺奶奶再度回到廣場，與志工一同欣賞充滿年味的佈置，而為了讓他們留下更多美好的回憶，志工將拍立得貼在年節賀卡，並寫下溫暖的關心，大家雀躍地拿著卡片邀請志工合影留念。

活動進入尾聲，大家依依不捨地道別，祝福彼此並約定明年還要一起過年。雖然弘道仁愛之家地處偏遠，但KPMG志工隊仍堅持親自送愛到機構，因為老人家臉上的幸福笑容即是志工服務最美的初衷。K



大家手作的春節擺飾讓機構充滿濃濃年味。



志工在年節賀卡上寫下對爺爺奶奶的祝福。

歡迎加入志工隊

歡迎加入「KPMG 志工隊」，我們將不定期舉辦志工培訓課程與愛心公益活動，讓社會弱勢族群的希望種籽發芽。

如有任何問題請逕洽：

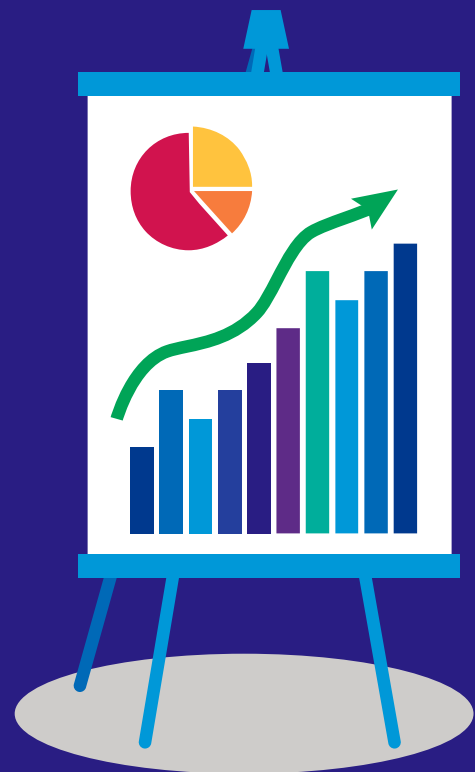
KPMG 安侯建業 Markets & Brand
張小姐 T：(02) 8101 6666 ext. 15984
郭小姐 T：(02) 8101 6666 ext. 15741



KPMG志工隊與弘道仁愛之家開心迎新春。

KPMG產業動態

19 KPMG Publication

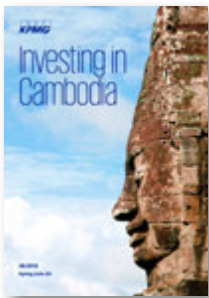


KPMG Publications



The time is now - Real change real impact seize the moment - Women in Alternative Investments

今年已邁入執行女力投資調查第五年，今年報告顯示女性的投資觀點已促成產業裡女性面臨的獨特問題開始受到重視。相較於過去，女性議題只圍繞在女性族群討論，但今年的調查結果出現了改變，顯示出女性的選擇出現新趨勢、新主權和新機會。

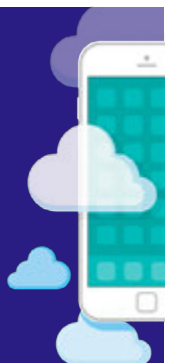


Investment in Cambodia

由柬埔寨會員所最新出版的「Investment in Cambodia」指出，柬埔寨在 2015 年的 GDP 成長率為 7%，預估 2016 和 2017 年的 GDP 成長率均達 7% 以上。經濟成長主要源自於成衣、鞋類製造、建築工業及服務業的貢獻，其中又以對美國和歐盟出口成衣及鞋類為大。柬埔寨為東協 (ASEAN) 及世貿組織 (WTO) 成員，並在其他國家享有最惠國 (MFN) 和普及特惠稅 (GSP) 待遇，特別是美國和歐盟；並且，相較亞洲多數國家，柬埔寨擁有為數眾多的低成本勞工，並訂有獎勵投資法規，柬埔寨的友善投資環境，吸引大量外商直接投資 (FDI)。

如對以上所介紹之 KPMG Publications 內容有興趣者，請與 Markets & Brand - 黃小姐 聯絡
T : (02) 8101 6666 ext.15005
E : jashuang@kpmg.com.tw
或由行動裝置下載 KPMG Taiwan APP，瀏覽 KPMG 全球產業資訊

KPMG Taiwan APP



法規函令輯要

21 法規

23 函令



法規

- 財稅**
- 修正「營利事業所得稅查核準則」部分條文
財政部民國106年1月3日台財稅字第10504039070號令
 - 修正「電子發票實施作業要點」，自106年1月1日生效；第2點附件1有關電子發票證明聯「格式二」，自106年4月1日生效
財政部民國106年1月12日台財資字第1050003637號令
 - 修正「個人房屋土地交易所得稅電子申報作業要點」，自106年2月1日生效
財政部民國106年1月19日台財稅字第10500702110號令
 - 修正「稅捐稽徵法」第23條條文
總統府民國106年1月18日華總一義字第10600005931號令
 - 訂定「一百零五年度營利事業所得稅結算申報案件擴大書面審核實施要點」
財政部民國106年1月26日台財稅字第10500728940號令
 - 修正「關稅法」第49條條文
總統府民國106年1月18日華總一義字第10600005911號令
 - 修正「貨物稅條例」第12條之3條文
總統府民國106年1月18日華總一義字第10600005921號令
- 金融**
- 依據「公司法」第177條之1第1項規定，上市（櫃）公司召開股東會時，應將電子方式列為表決權行使管道之一，自107年1月1日生效
金融監督管理委員會民國106年1月18日金管證交字第1060000381號令
 - 基於「貿易法」為發展對外貿易，健全貿易秩序，以增進國家之經濟利益之立法目的，並因應新型態有限合夥商業組織成立後辦理經營輸出入業務需要，有限合夥得比照「貿易法」第9條第1項之公司、商號，向經濟部國際貿易局辦理出進口廠商登記，並得經營輸出入業務，以利有限合夥此一新型態商業組織之發展
經濟部民國106年1月23日經貿字第10604600070號令
- 其他**
- 修正「勞工退休金條例施行細則」部分條文
勞動部民國106年1月5日勞動福3字第1050136597號令



- 修正「勞工退休金條例年金保險實施辦法」第42條條文
勞動部民國106年1月5日勞動福3字第1050136605號令
- 增訂「專利法」第157條之1條文；並修正部分條文
總統府民國106年1月18日華總一義字第10600005861號令
- 修正「勞資爭議處理法」第6條、第43條條文
總統府民國106年1月18日華總一義字第10600005891號令
- 訂定「公開發行公司年度財務報告公告申報檢查表」、「公開發行公司第一、二、三季財務報告公告申報檢查表」及財務報告目錄，自即日生效
金融監督管理委員會民國106年1月26日金管證審字第1060001995號令

函令



- 核釋「[加值型及非加值型營業稅法](#)」第33條規定，有關財政部78年9月9日台財稅第780276657號函適用範圍

財政部民國106年1月12日台財稅字第10500706630號令

- 一、營業人繳納承租房屋之公用事業費用，自繳費通知單或已繳費憑證抬頭為107年7月以後，應取具符合加值型及非加值型營業稅法第33條規定之統一發票據以申報扣抵銷項稅額，不再適用本部78年9月9日台財稅第780276657號函釋規定。
- 二、依加值型及非加值型營業稅法施行細則第29條但書規定，得適用前開本部78年函釋之水電費憑證，其申報扣抵期間以10年為限。

參考資料

- 25 2017年2月份稅務行事曆
- 26 KPMG學苑2017年2月份課程
- 27 KPMG學苑課程介紹
- 30 KPMG系列叢書介紹



2017年2月份稅務行事曆

申報期限		辦理事項	稅目
2/1	2/15	• 小規模營業人繳納上年度第四季 (10~12月) 營業稅。	營業稅
2/13	2/22	• 核准每月為一期之自動報繳營業人，申報上期之銷售額，應納或溢付稅額。	
2/1	2/10	• 動報繳娛樂稅代徵人申報繳納上月娛樂稅 • 查定課徵者繳納上月娛樂稅	娛樂稅
2/1	2/15	• 特種貨物及勞務稅產製廠商申報繳納上月份出廠特種貨物之應納稅款。 • 營業人申報繳納上月份銷售特種勞務之應納稅款	特種貨物及勞務稅
2/1	2/15	• 貨物稅產製廠商繳納申報上月份出廠貨物之應納稅款。	貨物稅
2/1	2/15	• 菸酒稅產製廠商繳納申報上月份出廠菸酒之應納稅款。	菸酒稅



KPMG學苑2017年2月份課程

【主辦單位：財團法人安侯建業教育基金會、KPMG學苑】

項次	課程類別	時間	課程內容	主講人
1	HR系列	2/14(二) 13:30-16:30	<台中場>勞基法(一例一休)修法對企業之影響及因應	趙銘崇 講師
2		2/15(三) 13:30-16:30	<台北場>勞基法(一例一休)修法對企業之影響及因應	趙銘崇 講師
3	經營管理系列	2/16(四) 13:30-16:30	企業併購綜效探討與價值分析	陳傑曦 副總經理
4		2/17(五) 13:30-16:30	常見集團組織重組方式實務研討	郭冠纓 執業會計師 王怡文 執業會計師
5		2/21(二) 09:30-16:30	出納作業與金融操作實務	蔡篤村 講師
6		2/23(四) 13:30-16:30	公司治理及評鑑規範	余聖河 執業會計師
7	稅務系列	2/22(三) 13:30-16:30	中小企業之租稅優惠	胡元森 執行副總經理

- 課程內容若有異動，以主辦單位網站公告為主。
- 詳細課程資訊請參考「財團法人安侯建業教育基金會」網站：www.tax.com.tw 或下載KPMG K-plus 行動報名App查詢
- KPMG學苑專業進修課程洽詢電話：(02) 8101 6666 分機 14543 呂小姐、14706 吳小姐

KPMG學苑2017年2月份課程介紹

2017/2/14

(台中場)2/15(台北場) 勞基法(一例一休)修法對企業之影響及因應

實施逾30年攸關員工權益與產業發展的勞動基準法在2016年大幅修正工時、特休假、國定假日與加班費等條文，實施初期，企業主管與員工在法條中思索解決方案，公司考量合法合規，更緊盯勞動成本，員工關心工作權是否會被部分工時或派遣勞動力取代？企業又該如何調整現行制度以兼顧勞資雙方權益創造雙贏局面？

為此，本課程將以修法內容為主軸，輔以實務做法，解析對企業及員工之影響，同時將以過去法院對加班費、休假等爭議案例之判決理由為基礎，提供企業主管建構因應之道，歡迎踴躍報名參加。

主辦單位：財團法人安侯建業教育基金會、KPMG學苑

講師：趙銘崇 講師

上課時間：13:30-16:30

課程大綱：

- 一、 勞基法一例一休修法內容解析
- 二、 本次修法對企業與員工之影響
- 三、 法院對加班費、休假等爭議案例判決理由
- 四、 對本次修法公司因應之道

2017/2/16

企業併購綜效探討與價值分析

成功併購案得以讓併購方獲取成長動能並創造股東價值，然研究指出多數交易案件並未創造股東價值，亦存在因併購而減損者。交易價金條件對於併購成敗影響甚鉅，亦涉及雙方對標的價值之衡量；其中關鍵在於綜效評估實現，以及對併購方財務影響，包含增值(Accretion)/稀釋(Dilution)分析，其於交易各階段均需審慎考量和檢視。企業主除仰賴具經驗之外部顧問協助，亦可藉由潛在投資機會之評估過程中達成經驗之累積。

主辦單位：財團法人安侯建業教育基金會、KPMG學苑

講師：陳傑曦 副總經理

上課時間：13:30-16:30

課程大綱：

- 一、 企業併購綜效價值分析
 1. 企業併購策略動機及綜效核心議題
 2. 綜效分析及衡量
 3. 以自由現金流量法(free cash flow approach)衡量
 4. 以經濟利潤法(economic profit approach)衡量
 5. 案例分析
- 二、 收購方價金承受分析(affordability analysis)
 1. 財務增值(Accretion)/稀釋(Dilution)分析
 2. 損益面影響
 3. 資產負債面影響
 4. 其他併購影響相關議題
 5. 案例分析

KPMG學苑2017年2月份課程介紹

2017/2/17

常見集團組織重組方式實務研討

近年來因應世界經濟趨勢丕變及企業之需求，企業組織重組行為日益盛行，重組可能透過收購、合併及分割等方式進行，且均會涉及財務會計及稅務會計處理問題，我國政府為鼓勵企業併購，立法院於104年度通過了企業併購法修正案，有鑑於此，主辦單位邀請到安侯建業聯合會計師事務所王怡文執業會計師及郭冠纓執業會計師針對常見之集團組織重組方式及相關財務稅務處理做深入解析，並佐以近年來組織重組實例進行說明，以期協助與會者對於集團組織重組能更清楚的認識，敬請踴躍報名參加。

主辦單位：財團法人安侯建業教育基金會、KPMG學苑

講師：王怡文/郭冠纓 執業會計師

上課時間：13:30-16:30

課程大綱：

- 一、組織重組的方式及效益
- 二、IFRS下組織重組會計處理規定
- 三、IFRS下組織重組稅務處理規定
- 四、組織重組實例介紹

2017/2/21

出納作業與金融操作實務

出納作業係依機構授權管理現金、票據、有價證券、金銀條塊、外幣與其他保管品之收付、移轉、保管及帳表之登記、編製等事項。出納作業的品質與安全，關係到機構「財產」的安全與有效運用。更積極的，出納應妥善運用機構的閒餘資金，做好金融投資操作，俾利極大化機構的營運、融資及投資利潤。有鑑於此，主辦單位特別邀請實務經驗豐富的蔡篤村講師，解析出納標準化作業，金融市場與金融工具の種類與特色，並分享金融操作實務與守則，以期協助與會者能有效運用，敬請踴躍報名參加。

主辦單位：財團法人安侯建業教育基金會、KPMG學苑

講師：蔡篤村 老師

上課時間：09:30-16:30

課程大綱：

- 一、出納作業的組織、功能與重要性
- 二、出納作業的一般管理及安全設施
- 三、收款作業的流程設計與安全管控
- 四、付款作業的流程設計與安全管控
- 五、零用金、票據、有價證券與其他保管品之收付管理
- 六、出納事務的盤點及檢核
- 七、金融市場概要與特性
- 八、金融工具種類與性質
- 九、金融操作的實務與守則

KPMG學苑2017年2月份課程介紹

2017/2/22

中小企業之租稅優惠

中小企業是我國經濟之根基，近年政府為中小企業量身訂作「研發投資抵減」、「技術入股緩課」、「增僱之薪資加成減除」、「加薪之薪資加成減除」、「研發支出之加倍減除」等新增租稅優惠，惟在有限的人力與資源下，往往中小企業的財會人員需擔負起多樣化功能，相對沒足夠的時間對於現今政府給予中小企業之租稅優惠、合法的節稅管道進行研究。課程中將針對上述議題提出深入淺出之解析，此外，課程亦將針對跨境營運衍生之扣繳規定與優惠規範進行說明，以便企業能善用相關優惠與獎勵措施以擴展競爭力。

主辦單位：財團法人安侯建業教育基金會、KPMG學苑

講師：胡元森 執行副總經理

上課時間：13:30-16:30

課程大綱：

- 一、 中小企業發展條例之租稅優惠
- 二、 營利事業所得稅之合法節稅措施
- 三、 跨境營運衍生之扣繳規定與優惠規範

2017/2/23

公司治理及評鑑規範

公司治理 (Corporate Governance) 或稱之為「法人治理」、「公司管控」、「公司監理」、「公司管理」、「公司統理」，是指社會組織在法制規範下，自行制定內部制度和關係，運用權力引導、控制和規範所屬成員的各種活動，以最大限度地增進該團體的共同利益 (Prakash and Hart, 2000)。美國學術界自一九三〇年代開始探討有關公司治理之課題，亞洲國家在一九九七年金融風暴以後亦逐漸呼籲企業體能夠重視公司治理制度。其主要內涵均係使企業體透過法律的制衡管控與設計，在企業所有與企業經營分離的組織體系中，有效降低代理問題及監督其組織活動，以及如何健全其組織運作，防止脫法行為之經營弊端，以實現企業社會責任之高度目標。本課程將協助與會者能夠對於近期公司治理之相關議題有更深入之瞭解，促進公司治理之發展，歡迎踴躍報名參加。

主辦單位：財團法人安侯建業教育基金會、KPMG學苑

講師：余聖河 執業會計師

上課時間：13:30-16:30

課程大綱：

- 一、 公司治理簡要說明
- 二、 主管機關公司治理之要求
- 三、 公司治理評鑑系統
- 四、 其他公司治理議題

【新春優惠】《醫療大數據》

近十年來，因應科技與網路的崛起以及雲端科技的倍速成長，「大數據」(Big Data)的運用也如雨後春筍般，在各行各業廣為運用，協助尋找新的解決方案及藍海商機。而臺灣自1995年推行全民健康保險，不僅讓國人在醫療品質上享有安全保障，同時也累積了龐大的健保資料庫，是故，如何應用及分析醫療數據以提升未來醫療發展，已成為健康醫療的新顯學。

為此，KPMG安侯建業與臺北醫學大學攜手合作，匯集各領域專家的精闢見解，出版《醫療大數據》乙書，剖析現行資料庫的分析方法以及分享相關實務案例。本書將幫助讀者瞭解如何透過分析及運用大量數據資料將資源做最有效的分配，進而於企業決策中做出精準而有效的判斷，以創造最大效益，實為研究及探討醫療數據之各界菁英的必讀佳作。



總審訂：謝邦昌
 審訂：侯藹玲 寇惠植
 編著：謝邦昌 劉志光 褚柏顯
 張耀懋 侯藹玲 高翊璋
 寇惠植 郭欣頤
 出版：安侯企業管理股份有限公司
 發行：財團法人安侯建業教育基金會
 定價：359元

前行政院衛生署署長 楊志良
 臺北醫學大學董事會董事 李祖德
 安侯建業聯合會計師事務所主席暨執行長 于紀隆
 安侯建業生技暨長照銀髮產業服務團隊主持人 蘇嘉瑞

聯合推薦

《醫療大數據》訂購單 (優惠延長至2017年3月31日)

書名	優惠期間	價格	數量	合計金額
《醫療大數據》	即日起至2017年3月31日	250元/本 (原價359元)		

* 訂購金額未達 1,000 元，須另付郵資 60 元

訂購人基本資料 * 當您填寫以下資料，即表示您已確實知悉並同意安侯建業聯合會計師事務所個人資料蒐集、處理及利用告知事項。(詳細請閱讀背面)

收件人：_____ 公司名稱：_____

電話：(公) _____ 傳真：_____ E-mail：_____

寄書地址：□□□ _____

統一編號：_____ 發票類型： 二聯式 三聯式

付款方式：僅限定下列二種方式，請勾選。

- 劃撥：劃撥帳號19940189，戶名：財團法人安侯建業教育基金會 (請將收據回傳)
- 匯款：台北富邦銀行 台北101分行 代號：012 帳號：689-120000860 帳戶：財團法人安侯建業教育基金會

訂購專線：(02) 8786 0309 吳先生 傳真專線：(02) 8786 0302、(02) 8101 2378

KPMG 系列叢書

寫給金融業高資產客戶經理的第二本稅務書—從財富的 Life Cycle 談稅



總審訂:賴三郎
審訂:許志文
作者:陳信賢 楊華妃
定價:每本390元整

「KPMG 家族稅務辦公室(K辦)」於2015年出版的《寫給金融業高資產客戶經理的第二本稅務書-從財富的 Life Cycle 談稅》獲得廣大財富經理人員的熱烈迴響。亦有許多讀者熱切回饋K辦，希望K辦可以更進一步從常見的財富配置策略所衍生的稅務風險角度，繼續出版第二本書。為了呼應讀者對於如何避免常見財富配置策略所衍生的稅務風險及財富管理效益的最大化的期盼，K辦延讀第一本書淺顯易讀風格，為財富經理人員打造第二本從財富的 Life Cycle 談稅。本書彙整了所有高資產客戶可運用的投資商品及工具，按人生的三個階段-即財富創造累積(25歲-40歲)、財富配置轉換(40歲-55歲)與財富傳承管理(55歲~)，等三階段，把高資產客戶在各個階段最常詢問或發生的實際案例或財富安排，輔以圖文做說明，讓財務經理人可以像看故事書一樣，有效的掌握高資產人士資產配置的需求，期以協助財富經理人員可以更容易掌握不同客戶的財富特性，同時在為高資產人士安排財富策略時，可以更符合客戶的需求。



出版日期:2015年6月
定價:每本300元整

寫給金融業高資產客戶經理的第一本稅務書

財富經理人員在為客戶提供財富管理服務時，除了提供投資理財建議之外，不免會碰觸到與客戶財富配置相關的稅務議題。為此，由KPMG資深稅務顧問及安侯法律事務所律師群所成立之「KPMG家族稅務辦公室」，特別出版【寫給金融業高資產客戶經理的第一本稅務書】，希望能為高資產客戶經理於提供客戶財富管理時，能在稅務領域得到更為縝密嚴謹之建議與支持。本書提供財富經理人員瞭解台灣目前租稅環境變遷與國稅局查核趨勢，進而掌握高資產客戶在稅務環境變動的浪潮下資產重組的需求，創造為高資產客戶提供財富管理之契機。並以申報書的角度解釋稅法的原理原則，讓剛進入理財顧問業的你，一次就讀懂稅法，加強稅務敏感度。

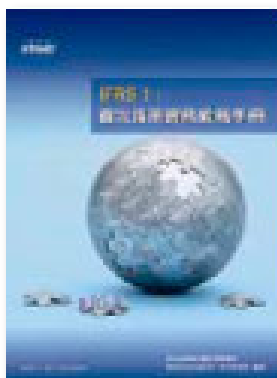
IFRS系列



洞析IFRS-KPMG觀點 (第三版)

本書係由KPMG台灣所以翻譯KPMG International Standards Group所編製的【Insights into IFRS】(2013/9; 第十版)共52個重要章節為主要架構，內容強調實務上IFRS之適用及解釋KPMG對會計疑義所達成之結論，同時提供了對實務適用IFRS之範例。

總審訂:李宗霖、林琬琬、鍾丹丹
定價:全套五輯2,500元(不分售)
出版日期:2015/1



IFRS 1: 首次採用實務教戰手冊

本書係翻譯KPMG International Standards Group於2009年9月所出版之「IFRS Handbook: First-time adoption of IFRS」一書，內容為協助首次採用國際財務報導準則(IFRSs)之企業解決實務適用議題而編製。其中包含重要規定之說明、解釋指引之延伸及釋例，以詳盡闡述或釐清該等規定於實務上之應用。

總審訂:游萬淵
編譯:陳振乾、黃泳華
定價:1,500元
出版日期:2010/6



中小企業國際財務報導準則

隨著資本市場國際化的趨勢，增加國際企業財務報表的比較性，以降低企業於國際資本市場募資的成本，直接採用國際財務報導準則(International Financial Reporting Standards, Full IFRS)已成為世界各國會計制度的主流。中小企業是否也適用上市(櫃)公司所使用的會計準則?長期以來即存有許多的爭議。本書由臺北大學會計學系李建然教授所著，簡要地向讀者介紹IFRS for SMEs，並指出容易被忽略的重點外，也介紹世界各主要國家分流的情況及如何分流，提供給各界參考。

作者:李建然
(國立臺北大學會計學系教授)
定價:250元
出版日期:2014/4

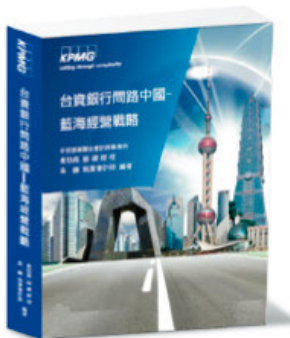
其他KPMG系列叢書



認識鑑識會計 - 舞弊之預防、偵測、調查與回應

本書從鑑識會計的定義開始說起，再淺談舞弊與不當行為之內容與手法及舞弊三角理論、舞弊風險管理架構，而後就舞弊之偵測與調查提出討論及說明電腦舞弊與鑑識科技之運用，最後則討論鑑識會計之其他應用，希望用易於理解的內容供有興趣的讀者對鑑識會計有較明確的認知，並藉此強化國人對舞弊與不當行為管理之觀念。

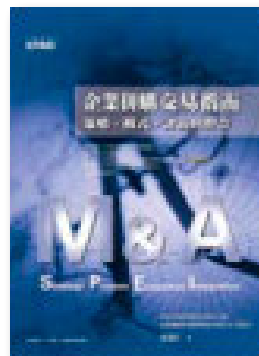
作者：洪啟仁
定價：700元
出版日期：2011/2



台資銀行問路中國-藍海經營戰略

《台資銀行問路中國-藍海經營戰略》從中國金融業的環境談起，進而分析進軍中國金融市場的戰略以及中國各省市與地級市金融發展潛力，作者將觸角深入中國第二線的地級市，透過對當地財經政策、人口結構、產業組成、經濟環境、地理區位等等定性、定量的科學分析形成質與量並重的完整決策支持體系，有別於一般學術研究，更貼近於銀行業界的實用性。

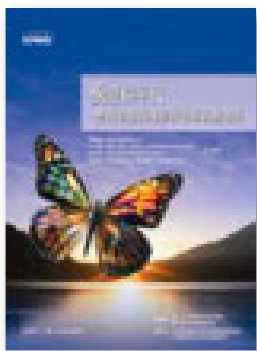
作者：黃勁堯、吳麟
出版日期：2013/12月初版
定價：350元整



企業併購交易指南 策略、模式、評估與整合

本書從企業在進行併購時所將面臨的挑戰談起，並且對於併購策略及依功能性分類之併購流程、評估工作及併購後之整合予以詳細說明，希望為企業在執行併購作業時，提供一清楚的說明與執行方向，同時，本書亦針對併購作業中所適用的法規作介紹，俾使讀者對相關規定有一定之認識。

編著：洪啟仁
定價：500元
出版日期：2008/11



稅變的年代 - 透視金融海嘯前後全球租稅變革

本書蒐集我國及世界各主要國家，包括中國、香港、新加坡、日本、韓國、美國、英國及歐盟於金融海嘯前後的租稅制度變革，同時也整理了反避稅及租稅天堂的相關規定，期協助讀者順應瞬息萬變之國際潮流，即時掌握國際租稅脈動。

編著：安侯建業聯合會計師事務所
稅務投資部
定價：700元
出版日期：2009/5



資本市場監理新視界 - 跨國上市與投資掛牌操作

本書概述目前國際資本市場狀況，同時介紹包括臺灣、中國、香港、日本、新加坡、美國及英國之資本市場狀況及資訊揭露要求、內線交易、法律責任、公司治理等監理機制的基本規定。

編著：建業法律事務所
安侯建業聯合會計師事務所
定價：700元 (優惠價 560元)
出版日期：2009/11

• 如欲購買KPMG系列叢書請洽：(02)8786 0309 或 (02)8101 6666 ext. 15290 吳先生

連絡我們

台北所

台北市11049
信義路五段7號68樓 (台北101金融大樓)
電話：(02) 8101 6666
傳真：(02) 8101 6667

新竹分所

新竹市30078科學工業園區
展業一路11號
電話：(03) 579 9955
傳真：(03) 563 2277

台中分所

台中市40758西屯區
文心路二段201號7樓
電話：(04) 2415 9168
傳真：(04) 2259 0196

台南分所

台南市70054中西區
民生路二段279號16樓
電話：(06) 211 9988
傳真：(06) 229 3326

南部科學工業園區

台南市74147科學園區
南科二路12號F304
電話：(06) 505 1166
傳真：(06) 505 1177

高雄分所

高雄市80147前金區
中正四路211號12樓之6
電話：(07) 213 0888
傳真：(07) 271 3721

屏東農業生物科技園區

屏東縣90846長治鄉
農科路23號3樓之8 (天明豐和館)
電話：(08) 762 3331

Contact us

Taipei Office

68F, TAIPEI 101 TOWER,
No.7, Sec. 5, Xinyi Road,
Taipei City 11049, Taiwan, R.O.C.
T : +886 (2) 8101 6666
F : +886 (2) 8101 6667

Hsinchu Office

No.11, Prosperity Road I,
Hsinchu Science Park,
Hsinchu City 30078, Taiwan, R.O.C.
T : +886 (3) 579 9955
F : +886 (3) 563 2277

Taichung Office

7F, No.201, Sec. 2,
Wenxin Road,
Taichung 40758, Taiwan, R.O.C.
T : +886 (4) 2415 9168
F : +886 (4) 2259 0196

Tainan Office

16F, No.279, Sec. 2,
Minsheng Road,
Tainan 70054, Taiwan, R.O.C.
T : +886 (6) 211 9988
F : +886 (6) 229 3326

Tainan Science Park Office

F304, No.12, Nanke 2nd Road,
Southern Taiwan Science Park,
Tainan 74147, Taiwan, R.O.C.
T : +886 (6) 505 1166
F : +886 (6) 505 1177

Kaohsiung Office

12F-6, No.211,
Zhongzheng 4th Road,
Kaohsiung 80147, Taiwan, R.O.C.
T : +886 (7) 213 0888
F : +886 (7) 271 3721

Pingtung Agricultural Biotechnology Park Office

3F-8, Timing Fortune Mall,
No.23, Nongke Rd., Changzhi Township,
Pingtung County 90846, Taiwan, R.O.C.
T : +886 (8) 762 3331

kpmg.com/tw



KPMG in Taiwan

The information contained herein is of a general nature and is not intended to address the circumstances of any particular individual or entity. Although we endeavor to provide accurate and timely information, there can be no guarantee that such information is accurate as of the date it is received or that it will continue to be accurate in the future. No one should act on such information without appropriate professional advice after thorough examination of the particular situation.

©2017 KPMG, a Taiwan partnership and a member firm of the KPMG network of independent member firms affiliated with KPMG International Cooperative ("KPMG International"), a Swiss entity. All rights reserved. Printed in Taiwan.

The KPMG name, logo are registered trademarks or trademarks of KPMG International.

KPMG Taiwan App

提供KPMG安侯建業最新動態、產業資訊、研討會、活動訊息、專業刊物及法令查詢等資訊。歡迎下載。



K-Plus 專業活動報名App

KPMG安侯建業最新最熱門的議題、研討會、課程，都可以在K-Plus查詢並快速報名！

