



安侯建業

KPMG Monthly

安侯建業通訊

2017年4月號 | 第123期

主題報導

面對中國稅務變革新衝擊

台商需及早建構完善稅務管理策略





## 關於KPMG

KPMG是一個全球性的專業諮詢服務組織，擁有超過190,000名專業人員，在全球152個國家為客戶提供審計、稅務與法律、以及顧問諮詢等專業服務。我們與客戶緊密合作，協助客戶降低營運風險並掌握市場趨勢。在台灣，KPMG安侯建業有約2,400位專業同仁，其中113位係聯合執業會計師及企管顧問合夥人，服務據點遍及台北、新竹、台中、台南、高雄、屏東六大城市，為目前國內最具規模的會計師事務所及專業諮詢服務組織之一。

## KPMG安侯建業包含

- 安侯建業聯合會計師事務所
- 安侯企業管理股份有限公司
- 安侯國際財務顧問股份有限公司
- 安侯永續發展顧問股份有限公司
- 安侯資訊顧問股份有限公司
- 畢馬威財務諮詢股份有限公司

### KPMG Taiwan APP上線，歡迎下載

KPMG Taiwan App是KPMG台灣所開發的專業軟體，提供KPMG台灣所最新動態、產業資訊、研討會及活動訊息、專業刊物下載及法令查詢等，您也可以透過KPMG Taiwan App下載瀏覽本期安建通訊電子報。



Available on the  
App Store



Get it on  
Google play

### 訂閱資訊

#### 新訂戶

若您的同事、長官或好友也期望收到安建通訊電子報，請本人以電子郵件的方式填妥相關資料，我們將透過電子郵件為其寄上本電子報。

#### 退訂戶

若您想暫停收取安建通訊電子報，煩請以電子郵件告知。

#### 意見調查

我們誠心希望每月精心規劃的主題與內容能真正切合您的需求，因此，您對安建通訊電子報的意見與批評，將是支持我們繼續努力提昇內容品質的動力。您只要直接回覆本信件，並在信件中填寫意見後傳送即可，盼您撥冗賜教，謝謝您！

# KPMG Monthly

## 安建通訊電子報

2017年4月號 | 第123期

## CONTENTS

### 05 主題報導 面對中國稅務變革新衝擊 台商需及早建構完善稅務管理策略

07 中國反避稅磨刀霍霍 台商建構完善租稅管理刻不容緩

### 09 專題報導

10 KPMG推出金融機構區塊鏈合作發展計畫

11 顛覆性科技的突破 激發企業創新思維

12 財政部對於跨境電商課徵營業稅之新見解

13 經營電商平台不可不知的收入認列

14 從釋字第745號解釋談納稅者權利保護法之實踐

### 15 KPMG台灣所動態

16 KPMG新任全球主席William B Thomas 2017年10月1日上任

17 KPMG志工隊 - 從“心”出發·為愛啟程

### 18 產業動態

19 Publication

### 20 法規釋令輯要

21 法規

23 函令

### 25 參考資料

26 2017年4月份稅務行事曆

27 KPMG學苑2017年4月份課程

28 KPMG學苑課程介紹

32 KPMG系列叢書介紹



# 主題報導

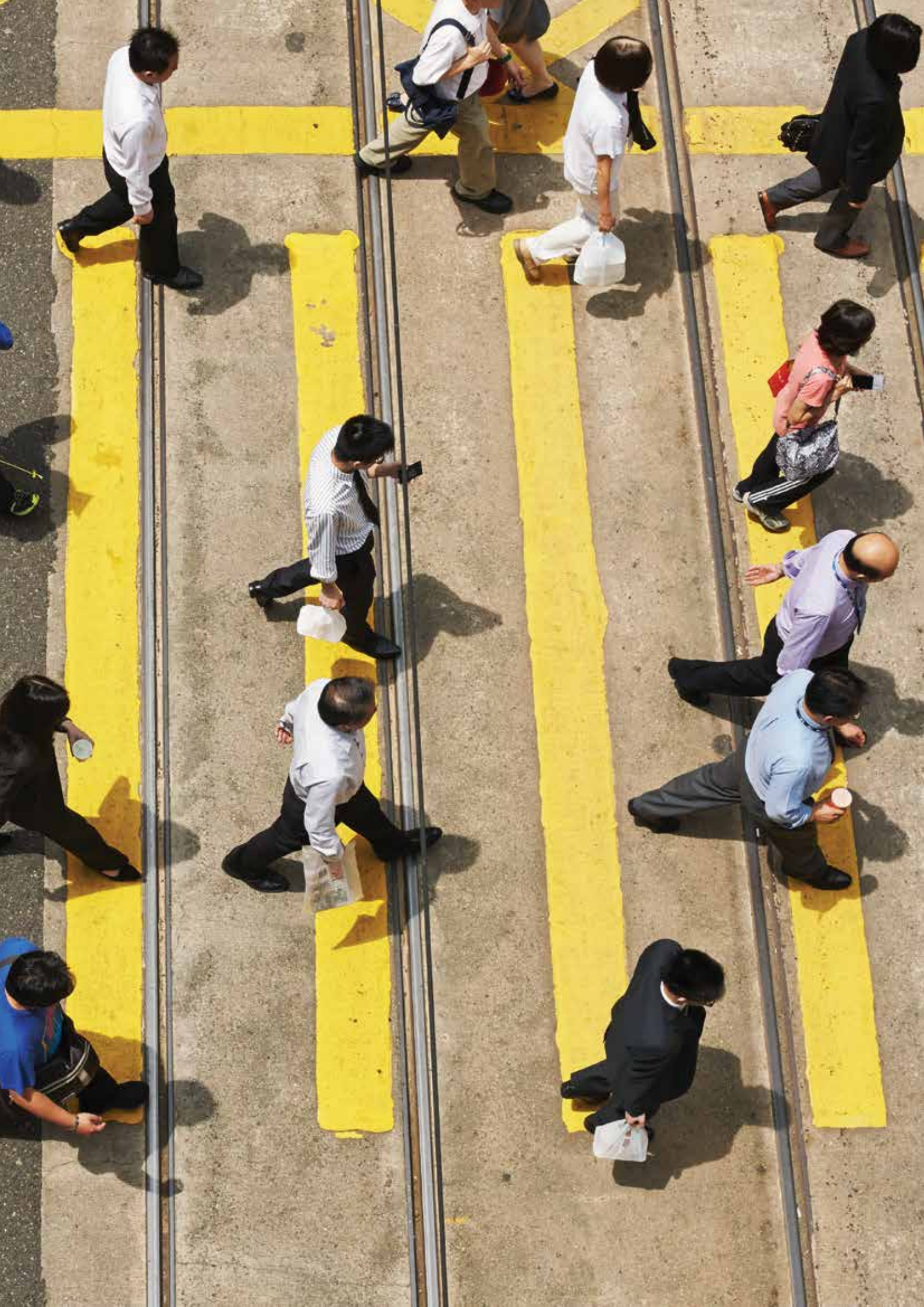
## 面對中國稅務變革新衝擊 台商需及早建構完善稅務管理策略

全球反避稅浪潮中，中國進入十三五規劃時期，台商在中國除了面臨營改增、稅收優惠政策變動外，還有42號文公告帶來新的稅務衝擊。台商跨國集團企業應儘早因應，以集團總部立場準備相關資料，藉此分析在大量集團資訊被揭露的情況下，重新審視現行移轉訂價政策，重新檢視集團整體營運功能的配置，與利潤分配是否一致，以掌控集團稅務風險，作好及時有效的租稅管理。如何因應稅務變革的衝擊，並構建完善的集團稅務管理策略，已是企業刻不容緩的議題。

07 中國反避稅磨刀霍霍  
台商建構完善租稅管理刻不容緩









## 中國反避稅磨刀霍霍 台商建構完善租稅管理刻不容緩

巴拿馬文件掀起全球反避稅浪潮，中國反避稅腳步不落人後，42號文公告帶來新的稅務衝擊，在移轉訂價三層文檔架構下，申報資料日益複雜。此外，中國於2017年起啟動共同申報準則（CRS），境內各金融機構須向稅務總局申報非居民客戶金融資料，這些資訊將進一步成為稅務風險評估與稅務稽查選案等用途。對長年佈局中國的台商而言，如何因應並建構完善的稅務管理策略，成為刻不容緩的議題。

有鑑於此，KPMG安侯建業聯合會計師事務所舉辦「2017年中國最新反避稅發展動向及稅務查核趨勢」研討會，解讀中國最新稅務政策對台商在兩岸投資營運的影響，並協助台商瞭解中國投資所面臨的最新挑戰與因應之道。

KPMG安侯建業稅務服務部副營運長陳志愷表示，兩岸經濟發展密切相關，近年兩地稅務機關相繼推出許多重要的國際租稅法案，明顯看出稅務改革方向均與國際趨勢接軌。根據最新的42號公告，台商就算在大陸僅設立一個製造廠，也需揭露其他海外資訊，因此，企業必須更加重視移轉訂價文件的呈現，做好租稅成本管理。

KPMG中國大陸及香港地區全球轉讓訂價服務主管合夥人池澄表示，中國近2年來稅法有很大的變化，對台商來說帶來一定程度的不確定性。42號公告內容涉及各類型關聯交易、納稅義務、跨國資訊提供等關聯申報及同期資料準備。中國稅局要求企業每年度匯算清繳時，須準備多達14類的「企業年度關聯業務往來報告表」，完整呈現跨國集團在各國的營運活動、累積盈餘與繳稅情況，並於後續提供關聯交易同期資料的主體文檔、本地文檔及特殊事項文檔，以取得更全面

完整的資訊，估計在未來反避稅查核上能發揮極大作用。

不過，由於中國經濟成長趨緩，池澄表示，中國對外宣示將以減稅降費來減少企業壓力、吸引投資，至於稅制上是否會有所通融，仍待觀察。長期而言，中國稅改速度雖放緩，但仍朝趨嚴方向前進。

### 製造業與服務業 中國移轉訂價查核重點

池澄指出，中國稅局目前已進行包含藥品、汽車及其零組件，以及手機製造業的移轉訂價調查；而隨著服務業蓬勃發展，移轉訂價調查的對象也擴大對於酒店業、餐飲、廣告、軟體、集貨代理等服務業。2015年度的移轉訂價調查結案案件中，補稅金額超過1000萬人民幣的案件達77件，其中補稅金額超過1億元的案件就高達20件。

池澄說，中國稅局近期將針對享受高新技術企業優惠而處於低利狀態，或者長期對境外支付特許權使用費或其他集團服務費用，因而持續處於微利或虧損狀態的企業進行調查。經營相關產業，尤其在中國有銷售行為的台商，必須做好價值鏈分析，向稅局揭露應揭露的資訊，避免提高被調查的機率。

### 台灣反避稅急起直追 台商需及早因應

KPMG安侯建業稅務服務部副總經理劉中惠補充，台灣雖不是OECD會員國，但近來主管機關亦參考BEPS行動計畫完善國內租稅法令，建構反避稅網絡，除增訂所得稅法第43條之3、第43條之4，將跨境電商納入營業稅徵納範疇外，移轉訂價查核準則預計亦將於2017年修訂並發布施行。



(左起) KPMG台灣所稅務服務部執行副總經理林嘉彥、副營運長陳志愷、KPMG中國所稅務合夥人廖雅芸、KPMG中國大陸及香港地區全球轉讓訂價服務主管合夥人池澄、KPMG台灣所專業組織策略長暨全球移轉訂價服務主持會計師張芷、稅務服務部副總經理劉中惠均一同與會。

劉中惠進一步提醒台商，BEPS第13項行動計畫的影響層面，不僅侷限於中國發布的42號公告，而是全集團的潛在租稅成本，台商跨國集團企業應儘早因應，以集團總部立場準備相關資料，藉此分析在大量集團資訊被揭露的情況下，重新審視現行移轉訂價政策，以降低相關風險，避免多國反避稅下造成雙重或多重課稅的結果。

### 中國版肥咖啟動 台商帳戶資訊恐全都露

中國版「肥咖」條款上路後，台商面臨的另一個課題，就是台幹等非稅務居民在中國的金融帳戶，都將「攤在陽光下」。過去台商用「跨地分拆」方式付給中國台幹的薪水，藉此低報稅負的手法，將被全面防堵。

KPMG中國所稅務合夥人廖雅芸表示，為確保稅源，許多國家簽署共同申報準則（CRS），建立定期、系統性的金融帳戶資訊自動交換機制，中國也在去年底加入，承諾明年9月將與全球其他會員國首次交換稅務資訊。

因此，中國現正研擬修正「稅收徵收管理法」，準備向金融機構取得非稅務居民資料，廖雅芸說，由於涉及罰則及能否在大陸當地繼續營業的「生死存亡」問題，即使是台資銀行，迫於無奈也必須配合交出資料。

### 長期居留或財富留在中國的台商與台幹 將受較大影響

至於稅局取得金融帳戶資訊後，是否可能藉此查稅？廖雅芸認為「不無可能」，畢竟這是過去稅局沒有、且強而有力的資訊平台，難保不會成為查稅工具。

廖雅芸表示，目前已有不少銀行準備對新客戶，以及去年底帳戶餘額逾600萬人民幣的高淨值客戶進行盡職調查，未來移居中國時間較長、及財富活動集中在中國的個人，或是營業重心在中國的企業，將受到較大影響。

KPMG安侯建業稅務服務部執行副總經理林嘉彥補充，今年中國對具「雙重聘僱」的合約加強查稅，台幹實質所得將因此縮水，成為另類勞資糾紛，譬如台幹單次離開沒超過30天、或1年總離開中國時間未超過90天，就會被視為中國稅收居民。

林嘉彥說，中國稅局未來將會合併出入境資料進行雙向檢查，個人在大陸申報個人所得稅除了有漏報風險而被針對性約談的可能性外，公司方面也會被追究未善盡扣繳義務，因此建議留意相關問題，勿便宜行事。


### 切莫心存僥倖 企業宜積極因應

KPMG專業組織策略長暨全球移轉訂價服務主持會計師張芷提醒企業，國際間反避稅趨勢持續延燒，各國對BEPS已積極落實，制定為具有拘束力的當地國法律，在中國大陸布局的台商首當其衝，集團總部需立即採取準備及因應。

她建議，除最基本的遵法應備置相關文檔外，集團應予運用文檔資料為工具，重新檢視集團整體營運功能的配置，與利潤分配是否一致，以掌控集團稅務風險，作好及時有效的租稅管理。<sup>K</sup>

（本文刊載於工商時報3月28日）





## 專題報導

- 10 KPMG推出金融機構區塊鏈合作發展計畫
- 11 顛覆性科技的突破 激發企業創新思維
- 12 財政部對於跨境電商課徵營業稅之新見解
- 13 經營電商平台不可不知的收入認列
- 14 從釋字第745號解釋談納稅者權利保護法之實踐



# KPMG推出金融機構區塊鏈合作發展計畫



**因**應全球金融科技浪潮，區塊鏈（Blockchain）技術應用方興未艾，去年十月台灣金融研訓院與安侯建業特別共同規劃「金融機構區塊鏈合作發展計畫」，聯合國內區塊鏈生態圈各方參與者，藉由合作的模式與各金融機構學習共享區塊鏈發展進度，由主題式專案了解區塊鏈的生態與技術並於3月13日舉辦成果發表，成功展現區塊鏈的實際應用價值，可以解決金融機構於業務痛點，並使機構的營運效能提升。

KPMG台灣所金融行業顧問營運長李育英表示，透過此次「金融機構區塊鏈合作發展計畫」可展現出兩項成果驗證，一項是保險自動理賠，應用以太坊區塊鏈於保險理賠平台，將醫療資料和保單資訊達成資料流的一致性，並以智能合約技術完成自動理賠，自動處理現金流的問題；另一項是中小企業融資，以私有鏈方式建構此融資平台，透過智能合約可自動創建與分割數位資產，自動撥出融資資金並完整交易軌跡解決查核問題；此成果驗證中降低開發區塊鏈應用的難度，區塊鏈不再是理論而是已經可以產品化，並將其應用在實際的商業活動。

## 金融業的區塊鏈聯盟能帶動其他產業的擴散效應

李育英說，金融業對於新技術的導入非常積極，也期望能帶給顧客更優質的服務體驗。然而，區塊鏈的技術因共享資訊的特性，需要金融業者的相互合作策略結盟，也因此各區塊鏈技術，如Ethereum、Hyperledger、Corda等都朝向成立聯盟的模式前進。創新的技術如果只有資訊產業投入是無法創造出殺手級應用，金融產業業者參與者眾，且各自都在其領域有所優秀表現，也因此充滿互相競爭與合作的機會。透過金融產業的聯盟能各自表現其優勢，若與資訊產業策略聯盟將會使區塊鏈技術發揮出最大效益，故金融業的區塊鏈聯盟是目前最有機會衝出起跑線的產業，並進而帶動其他產業的擴散效應。

在台灣推行區塊鏈技術和應用所遇到的困難，李育英認為主



(由左至右)安侯企業管理股份有限公司董事總經理曹坤榮、台灣金融研訓院副院長盧陽正、國立政治大學教授（前金管會主委）王儷玲、國立政治大學教授陳恭、安侯企業管理股份有限公司執行副總經理李育英一同與會

要在於法令層面對於個人資料管理與保護，造成資訊共享的障礙，再者，區塊鏈聯盟發展的商業模式並未設定明確法律框架，此部分有待政府及監理主管機關與產業有更多的討論交流。

## KPMG整合區塊鏈資訊技術人才與創新應用提升產業發展能量

李育英表示，KPMG安侯建業於金融科技應用領域已深耕多年，發現台灣的資訊技術人才豐富且富含創新能量，透過多年來與學術界的合作，更體認到莘莘學子對於未來資訊引領世界的期待，然而多數人並沒有良好的管道予以發光，因此創立「KPMG區塊鏈實驗室」，積極跟不同的學術教育單位合作，招募並培育人才發展區塊鏈技術及應用。透過與這些優秀菁英彼此交流切磋，進而建立台灣良好的金融科技創新串連平台，帶領產業的整體成長。未來KPMG將會持續在學術界挖掘重要的研究成果，並扮演產業界與學術界之間的合作橋梁，做為全球技術支援中心，匯聚台灣資訊人才並推向世界的舞台，將台灣優秀技術與人才推廣國際，更具競爭力。希冀透過此次區塊鏈應用驗證的成果發表及KPMG區塊鏈實驗室，KPMG能做為一個大平台整合國內資訊技術人才與創新應用能量，持續提升產業發展能量，期望將台灣的金

# 顛覆性科技的突破 激發企業創新思維

文 / KPMG安侯建業  
台灣科技、媒體與電信業  
主持會計師

區耀軍  
syau@kpmg.com.tw



KPMG 2017發表「改變現狀的顛覆性科技」調查報告，受訪對象包括來自新創企業家及財富500大企業高階經理人等超過800位全球科技領袖，遍及美國、中國及印度等十五個國家。透過調查科技領袖在企業創新管理的新思維，提供科技發展趨勢展望及探討創新商業化過程的主要障礙。報告顯示在各國政府大力鼓勵下，包括孵化器、加速器及創投業者在內之新生態系統崛起，在此全球化科技產業新生態系統中，科技、人才及資本在不同市場及區域不斷滋長及改變，從西方到東方都普遍存在，尤其值得注意的是中國及印度的轉變。

## 全球科技地圖的亞洲新進代表 - 中國大陸

除了美國矽谷仍是最知名的創新搖籃城市外，亦有26%及21%受訪者認為，亞洲城市中包括上海及東京，係屬未來4年最有機會成為科技創新領導中心之前三個城市，顯示亞洲國家在科技創新潮流中的地位日趨重要。另外，儘管西方國家仍舊主導科技產業，微軟、蘋果及谷歌等知名企業佔據最具科技創新能力企業前五名，中國大陸阿里巴巴已擠身第七名，其創辦人馬雲更被評為最具科技創新願景力領導者第三名，與谷歌的佩吉及皮采同排名，僅次於第一名特斯拉的馬斯克及第二名蘋果的庫克。

## 有效管理創新是企業持續的挑戰

不論是大型企業或是小型企業，負責擬定及推動企業未來策略的創新長，相較於其他企業功能如研發主管、執行長的角色顯得更為重要；在創新領導地位的競賽中，專利數目被視為對新創意驗證最重要的衡量指標，甚至較營收成長重要；在全球方面，對員工激勵的關鍵誘因是金錢，取代了職業發展成為建立及維持創新的企業文化最重要的方法。惟調查顯示在中國大陸，職業發展卻是大陸企業塑造創新企業文化最重要的方法，顯示大陸企業日漸重視企業文化及人才培育，反觀國內技術人才近年屢被對岸企業高薪挖角，加上勞動條件惡化，更突顯國內企業留住人才的困境。

## 抓緊趨勢，企業領導者思維的改變

在全球展望快速移動的浪潮下，迫使高階經理人需以更靈活且有效配置資源的方式提前在市場佈局，推動最好的創意去打動顧客，而非因為恐懼失敗及不確定性而固守現狀。不論是新創、大型企業或中小企業，擁抱科技並有效結合人才、資本及企業家風格是唯一的企業生存之道。在過去從未經歷過如此快速轉變的世界，企業必須具備對未來性的洞察，透過全球性及跨產業的共同合作及夥伴關係，及早佔據有利位置，構劃未來科技並成功使之商業化，驅動由顛覆性科技衍生的新商業模式轉變為金錢價值。

## 國家文化差異，企業領導者各有盤算

全球方面，調查顯示近58%受訪者認為人才有效取得及科技基礎建設的使用是把創新意念推到全球市場最重要的因素。惟在中國大陸，企業則認為最重要的是驅使顧客認同及結盟不同商業夥伴的能力。由於中國企業擁有龐大消費人口之內需市場，比較容易有效驗證各種商業創意及模式，也造就了如阿里巴巴、騰訊及百度等世界級的科技巨擘。

## 不是僅複製矽谷經驗，須確切融入矽谷生態系統

目前很多國家已經意識到成為矽谷生態系統一員的重要性，從而希望可以成為具領導地位的創新中心，成功的關鍵在於把握與矽谷結盟的機會及學習其領導地位。另外，KPMG科技、媒體和電信業務全球及美國主席Tim Zanni指出：「隨著時間的推移，我們看到的情況是許多國家和城市在努力按照矽谷科技創新的模式進行複製和建設，並取得相當程度的成功，然而同時有些國家仍持續面對宏觀經濟及基礎建設不足的挑戰。」此亦呼應政府目前大力推動的「亞洲.矽谷」計劃，顯示連結國際推動台灣科技升級的急迫性。K



# 財政部對於跨境電商課徵營業稅之新見解

近年來，國內業者透過國外線上平台業者銷售勞務，產生許多營業稅課徵爭議。政府雖於105年12月28日公布修正「加值型及非加值型營業稅法」，針對境內自然人消費者自國外購買電子勞務部分，要求外國業者須於106年5月1日起於國內辦理稅籍登記及報繳營業稅規定，但修法前或新法未涵蓋之爭議仍須解決。

財政部於3月6日分別就「飯店業者透過○○訂房平台銷售住宿勞務」及「營業人線上遊戲置於國外網路交易平臺銷售」應如何報繳營業稅，於財政部跨境電商專區中提供解答，對於「平台業者向買受人收取住宿價款或線上遊戲價款，並於扣除平台手續費後撥付與飯店業者或線上遊戲銷售公司，飯店業者及線上遊戲銷售公司於旨揭平台銷售勞務時無法掌握買受人及交易資料者，應以實際取得之價款為銷售額，依規定開立以平台業者為抬頭之應稅統一發票報繳營業稅」。

讀者應注意，並非所有之交易皆得以平台業者為買受人，開立扣除手續費為銷售額之發票，對於銷售金額及銷售對象之認定，將因銷售業者及平台之權利義務約定不同，而被稽徵機關認屬買賣、承銷或租賃等不同之結果，本所將持續為讀者掌握相關子法及主管機關之見解。 **K**

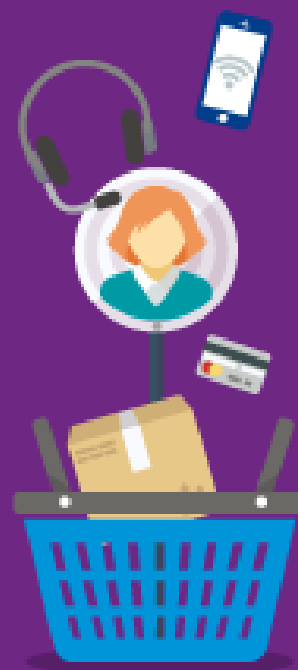
文 / KPMG安侯建業  
網路暨電子商務服務團隊  
主持會計師

陳宜君  
ychen@kpmg.com.tw



文 / KPMG安侯建業  
網路暨電子商務服務團隊  
協同主持會計師

游雅潔  
ryu17@kpmg.com.tw



# 經營電商平台不可不知的收入認列

行動購物平台蝦皮拍賣宣布自2017年4月17日開始收取成交手續費及信用卡交易手續費，並新增關鍵字加值服務，對於電商平台經營各項業務，何時可以認列收入？可以認列的收入金額有多少？電商平台之商業模式所產生的收入如何反映於財務報表，如何體現平台的營運狀況，是電商平台業者關切之議題。對於電商平台，一筆交易可能包括商品及服務，需進行拆解(按公允價值衡量認列收入比例)，可能涉及主理人或是代理人判斷(以總額或淨額認列收入)，可能受鑑賞期有退貨權至而取消交易之影響，可能因使用會員點數折抵消費，無論是商品之銷售及勞務之提供，於國際會計準則第十五號「客戶合約之收入」(自2018年1月1日開始適用，收入認列依五個步驟判斷完成才能認列收入，包括辨認客戶合約、辨認履約義務、決定交易價格、分攤交易價格及於滿足義務時認列收入)及企業會計準則第十號「收入」，對於收入認列，都是強調賣方完成履約義務，與交易有關之經濟效益很有可能流入，且效益可以可靠衡量時，才能認列收入。據此建議電商平台依營運模式建置後台系統時，應詳細規劃及設計每筆交易所須之資料欄位，例如交易類別、鑑賞期期限、代扣手續費成數、累計會員點數.....等，藉由強化後台的功能並設定檢核控管機制，產出具管理功能之後台報表，並據以作為收入認列依據。惟仍提醒電商平台業者，收入是否能產生營業現金流入，盈餘品質才是財務報表的精神所在。 **K**

文 / KPMG安侯建業

網路暨電子商務服務團隊  
主持會計師

陳宜君

ychen@kpmg.com.tw



網路暨電子商務服務團隊  
協同營運長

許明芳

celiahsu@kpmg.com.tw





# 從釋字第745號解釋 談納稅者權利保護法 之實踐

司法院大法官會議日前作出第745號解釋，認為現行所得稅法僅許薪資所得者定額扣除，不得以列舉或其他方式減除必要費用之規定，不符憲法第7條平等權保障之意旨，要求相關機關應自解釋公布之日起2年內，依解釋之意旨，核討修正所得稅法相關規定。大法官成功地突破了這實施近43年一體適用的薪資定額扣除制度，影響全國逾500萬戶綜合所得申報戶，納稅者不僅將享受到將來所得稅法修法後的實益，相信亦有助於增進國人租稅正義的觀感，實屬租稅領域之重要憲法解釋。

根據部份大法官協同意見書，第745號解釋至少具有二個開創性的重要意義。首先，所得額之計算，係以總收入減除為獲取收入所必須支出的必要成本及必要費用，即量能課稅的客觀淨值原則首度被提升至憲法層次，也使以往租稅釋憲常圍繞租稅法律主義為主的形式審查，朝實質審查邁出大步。其次，向來考量租稅事件所屬領域具機關職務功能之特殊性，法院對立法及行政部門的決定，原則上傾向予以尊重，而於較寬鬆釋憲審查標準的採行下較易做出合憲解釋，但本號解釋未循此標準而為做成違憲解釋的首例，開啟我國賦稅人權保障嶄新的一頁。

無獨有偶，二個月前立法院甫三讀通過同樣是租稅領域相當重要的納稅者權利保護法，這是國內有史以來首部以維護納稅人權、落實稅捐正義為使命，扭轉過去幾十年來，稅捐法制偏重提升稽徵效能、確保國庫收入之賦稅人權保障專法。其內容不僅將租稅法律主義、量能課稅、實質課稅、正當程序、人民生存權及人性尊嚴等重要租稅基本原理予以法制化，更強化行政機關資訊透明度，並創設納稅者權利保護官、納稅者權利保護諮詢會、稅務專業法庭等制度，實能呼應我國施行聯合國人權保障兩公約並使其具有國內法律效力之施政方向。

文 / KPMG安侯建業  
稅務服務部  
副營運長

陳志愷  
ychen@kpmg.com.tw

安侯法律事務所  
律師

林陣蒼  
andylin@kpmg.com.tw



但徒法不足以自行，納稅者權利保護法如何具體落實，方能在106年12月28日施行後讓廣大納稅者確實享受到實益，仍需各界的持續改善及努力。例如，多年來稅務訴訟勝訴比率偏低，以致納稅義務人視訴訟為畏途，不僅損及人民對法院公平審判的信心，亦無助於行政機關自我革新及進步。如何落實法院稅務專業的養成，使其在面臨稅務訴訟涉及會計經濟等具有高度專業性領域時，不致淪為易做出尊重稽徵機關之選擇性判斷、發揮對當事人有利及不利事項一律注意之職權調查應有功效，避免課以納稅義務人不符比例原則的協力義務，乃至增進法院勝訴判決對應納稅額之確認及對納稅者之實質保障，而非仍交由稽徵機關另為處置，凡此均有待進一步革新及突破。

近年來全球反避稅浪潮方興未艾，顯示納稅者對租稅公平正義的殷切期盼。而釋字745號係以大法官維護人民於憲法所保障基本權利之崇高，再次彰顯及發揚租稅正義的基本價值理念，其所點燃的光芒，應能帶給各界許多的啟示及反思。期盼未來在納稅者權利保護法施行的實踐上，能讓納稅者真正有感租稅正義的實現。K



# KPMG台灣所動態

16 KPMG新任全球主席William B Thomas

2017年10月1日上任

17 KPMG志工隊 - 從“心”出發，為愛啟程



# KPMG新任全球主席William B Thomas 2017年10月1日上任

KPMG總部日前宣布，William B Thomas 將於2017年10月1日起接任John B Veihmeyer，成為新任KPMG全球主席，任期4年。現任的主席John Veihmeyer則於2017年9月卸任及退休。

現年49歲的Bill Thomas，是KPMG歷年來最年輕的全球主席，他擔任KPMG加拿大會員所專業審計合夥人，主要負責科技業與消費性產業，擁有豐富的跨國企業服務經驗且提供客戶許多精闢的全球觀點及洞見。同時，Bill Thomas也身兼許多管理職務，自2009年起至2016年擔任KPMG加拿大所CEO，同年(2009年)亦成為KPMG全球董事會成員，2014年後更身兼KPMG美洲區主席。在KPMG服務的28年中，憑著豐富的管理經驗及對KPMG在市場策略投資方面的貢獻，被推選為KPMG全球主席。未來，在他的帶領之下，KPMG將朝著多元且全方位的方向邁進，並預期在市場及策略投資能有顯著且強勁的成長。對此，現任全球主席John B Veihmeyer表示，Bill Thomas過去帶領KPMG美洲區及加拿大所時繳出了優秀的成績，並在工作中展現了高度的誠實正直及熱誠。對於KPMG在Bill Thomas帶領之下的未來發展，John也表達了極大的信心。

KPMG安侯建業主席于紀隆則表示，感謝過去四年現任全球主席John B Veihmeyer多次來台，給予KPMG安侯建業多項實質的支持及認同，除了對於全球的經濟趨勢提供精闢的觀點外，也積極強化KPMG全球在科技、策略聯盟及增才等領域的投資。而未來新任全球主席Bill Thomas上任後，因Bill Thomas對亞洲市場之經濟發展已有深入瞭解，我們將持續積極與總部互動，同步全球科技化的腳步，提供客戶更全方位專業服務。 **K**





KPMG志工隊陪伴景仁教養院的大孩子們參觀基隆海科館



志工和身心障礙朋友手牽著手，一步一步地慢慢走

## KPMG志工隊 - 從“心”出發，為愛啟程

有一群來自桃園的重、極重度多重障礙者，在景仁教養院內受到用心的照護，但礙於社工人力不足的原因，每年外出遊玩的機會僅兩到三次。他們和一般人一樣，渴望累積更多生活體驗。因此，KPMG志工隊於3月18日為愛啟程，帶著景仁的大孩子們前往基隆海科館郊遊。

上午，KPMG志工隊陪伴身心障礙朋友首度體驗3D海洋劇場，社工老師特別叮嚀，他們面對燈暗後的劇場環境可能會有驚慌或過度興奮的情形。觀賞過程中，志工從頭到尾都握著他們的手，一邊輕輕地拍打節奏，一邊安撫著，讓服務對象可以安心地在黑暗中欣賞整部影片。下午的團體導覽時間，館方人員以簡單易懂的方式介紹別具特色的海洋主題

館，大家彷彿置身在大海中。活動的最後，志工們與景仁的大孩子們在草地上合影，用快樂的笑容代替依依不捨的心情和彼此道別。

回程的車上，志工分享著活動的心得。第一次出隊的志工又方說：「這是我第一次陪伴身心障礙朋友出遊，儘管他們語言能力退化了，我仍感受得到他們的心情，下次還要參加這種有意義的活動。」此次的海科館之旅，雖然活動時間不長，但卻留給KPMG志工隊及景仁教養院深刻的印象。對景仁的大孩子來說，這是一段驚奇的旅程；而對志工而言，這是學習同理他人、付出愛最好的方式。 [K](#)



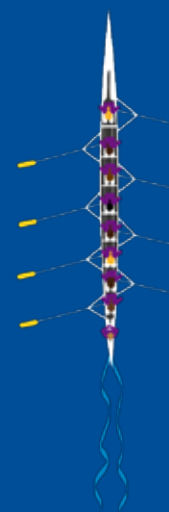
導覽老師以簡單易懂的方式向大家介紹海洋世界

### 歡迎加入志工隊

歡迎加入「KPMG 志工隊」，我們將不定期舉辦志工培訓課程與愛心公益活動，讓社會弱勢族群的希望種籽發芽。

如有任何問題請逕洽：

KPMG 安侯建業 Markets & Brand  
張小姐 T : (02) 8101 6666 ext. 15984  
陳小姐 T : (02) 8101 6666 ext. 16094  
郭小姐 T : (02) 8101 6666 ext. 15741





# 產業動態

19 KPMG Publication



# KPMG Publications



## Your journey to a circular business

循環經濟(Circular Economy) 的目的是透過建立產品特定循環模式以及重複性地使用材料來避免浪費。KPMG 研發了循環商業生態系統與解決方案，將產品從原料供應商、生產製作到客戶端等，建造成一個可循環的系統，並設立四套商業模式: Circular Supply, Circular Production, Circular Services 以及 Circular Logistics，當四個模式可同時運用時，就可為企業節省營運成本並且能透過此流程，開發新的業務機會。報告中也以Philips、Nike 及Coca-Cola等國際大型企業為例說明實務情況。



## Global Automotive Executive Survey 2017

KPMG全球汽車業調查報告，每年針對全球汽車產業當前狀態和未來前景進行年度評估。在2017全球汽車行業調查報告中，係採訪來自全球具領導地位的汽車公司近1000名高階主管，以及世界各地超過2,400名消費者進行調查。此報告中顯示，擁有50%的高階主管認為，電動汽車為汽車產業中的首要趨勢，其超越車載連通性與數位化之議題，並同時歸納出三大特點。首先，報告顯示管理團隊在革命性的動力傳動系統技術之間出現分歧；其次，汽車產業將需要獨立的虛擬雲生態系統，以平衡終端消費者、數位技術巨擘與傳統硬體公司（如汽車製造商）之間的力量；最後，地緣政治動盪和區域轉移的改變將會衝擊未來的汽車產業。本報告提供2017年調查中幾項關鍵數據的簡要概覽，以及汽車產業不可不知的未來重要趨勢。



## A look inside tax departments worldwide and how they are evolving

KPMG International所出版的2016年全球稅務指標調查摘要報告，概述現今稅務部門的結構、治理、優先順序和績效測量，並對領導性稅務部門未來五年內的轉型展望提供深入解析。此摘要報告之研究結果，係根據全球36個國家各類行業公司負責稅務政策與營運人士(共294位)進行之調查。

許多受訪者期許公司在科技趨勢上進行投資，而稅務軟體是其基本需求。當詢及他們最希望看到的投資項目時，排名第一的是增加額外人力，稅務科技與流程優化則緊迫在後。本報告提供2016年調查中幾項關鍵數據的簡要概覽，以及幾項稅務負責人不可不知的重要事項。



## The Pulse of Fintech – Q4 2016

隨著新興網際網路與科技產業的高速發展，再加上金融科技（FinTech）產業襲捲全球，KPMG特別於每季發表全球創投資金注資於金融科技的研究報告—The Pulse of Fintech，帶您更深入了解Fintech在全球投資分佈之動向。

2015年金融科技公司的全球融資總額達467億美元，創下歷年新高，然而2016年是將市場帶回現實的一年，全球金融科技投資額為247億美元，幾乎減少了50%，但仍遠高於2015年前的投資水平，英國脫歐、美國總統大選的結果，以及對於中國市場將成長趨緩的預期心理等因素，皆是導致投資者轉趨謹慎的原因。此外，2016年金融科技服務在支付、借貸的市場漸趨飽和，新興領域（如保險科技、監理科技、人工智慧）才是主要吸引投資者興趣的亮點，在未來12個月內也有相當不錯的成長前景。

如對以上所介紹之KPMG Publications內容有興趣者，  
請與Markets & Brand -黃小姐 聯絡  
T (02) 8101 6666 ext.15005 E jashuang@kpmg.com.tw  
或由行動裝置下載KPMG Taiwan app，瀏覽KPMG全球產業資訊



Available on the  
App Store



Get it on  
Google play



# 法規釋令輯要

21 法規  
23 函令

# 法規



## 財稅 ■

修正「綜合所得稅電子結算申報作業要點」，自即日生效  
財政部民國106年3月8日台財稅字第10500729030號令

修正「營業稅電子資料申報繳稅作業要點」，自106年5月1日生效  
財政部民國106年3月17日台財資字第1060000469號令

修正「外國大陸地區香港或澳門營利事業於自由貿易港區從事貨物儲存或簡易加工免徵營利事業所得稅辦法」第7條條文  
交通部;財政部 民國106年3月21日交航字第10650016712號令;台財稅字第10604539610號令

訂定「外國之事業、機關、團體、組織在中華民國境內無固定營業場所，銷售電子勞務予境內自然人應申請稅籍登記之年銷售額基準」，自106年5月1日生效  
財政部民國106年3月22日台財稅字第10604539420號令

修正「外僑綜合所得稅電子結算申報作業要點」，自即日生效  
財政部民國106年3月22日台財稅字第10500708860號令

修正「營業登記規則」，並修正名為「稅籍登記規則」  
財政部民國106年3月29日台財稅字第10604544510號令





# 法規



## 金融 ■

修正「金融控股公司財務報告編製準則」部分條文及第24條格式1、「公開發行銀行財務報告編製準則」部分條文及第20條格式1、「公開發行票券金融公司財務報告編製準則」部分條文及第20條格式1

金融監督管理委員會民國106年2月24日金管銀法字第10610000830號令

修正「金融業募集發行有價證券公開說明書應行記載事項準則」第6條、第10條、第40條條文及第16條附表38、第17條附表41、第33條附表62、附表63、附表65、附表66、「金融控股公司年報應行記載事項準則」第10條、第19條、第25條條文及第15條附表16、附表16之1、「銀行年報應行記載事項準則」第10條、第19條、第25條條文及第15條附表16、附表16之1、「票券金融公司年報應行記載事項準則」第10條、第18條、第24條條文及第14條附表15、附表15之1

金融監督管理委員會民國106年3月3日金管銀法字第10610000960號令

訂定專營期貨商、兼營期貨商及外國期貨商財務報告公告申報檢查表與期貨商財務比率月報表格式，自即日起生效

金融監督管理委員會民國106年3月7日金管證期字第1060005744號令

修正「信託資金集合管理運用管理辦法」第9條條文

金融監督管理委員會民國106年3月14日金管銀票字第10640000220號令

修正「金融控股公司及銀行業內部控制及稽核制度實施辦法」部分條文  
金融監督管理委員會民國106年3月22日金管銀國字第10620000150號令

訂定「金融機構通報重大偶發事件之範圍申報程序及其他應遵循事項」，並廢止本會96年3月6日金管銀（三）字第09685001530號令，自即日起生效

金融監督管理委員會民國106年3月22日金管銀合字第10630000670號令



## 函令



- 核釋「加值型及非加值型營業稅法」第32條規定，外國之事業、機關、團體、組織在中華民國境內無固定營業場所而銷售電子勞務予境內自然人，依「加值型及非加值型營業稅法」第28條之1規定應申請稅籍登記者，自106年5月1日至107年12月31日，得依「統一發票使用辦法」第4條第35款規定免開統一發票，由營業人自動報繳稅款

財政部民國106年2月24日台財稅字第10604506690號令

外國之事業、機關、團體、組織在中華民國境內無固定營業場所而銷售電子勞務予境內自然人，依加值型及非加值型營業稅法第28條之1規定應申請稅籍登記者，自106年5月1日至107年12月31日，得依統一發票使用辦法第4條第35款規定免開統一發票，由營業人自動報繳稅款。

- 核釋「所得稅法」第14條、第14條之4規定，有關個人出售因配偶贈與而取得之房屋、土地，其財產交易損益計算規定

財政部民國106年3月2日台財稅字第10504632520號令

一、個人取得配偶贈與之房屋、土地，適用遺產及贈與稅法第20條第1項第6款配偶相互贈與之財產不計入贈與總額規定者，出售時應以配偶間第1次相互贈與前配偶原始取得該房屋、土地之日為取得日，據以計算持有期間及認定應適用所得稅法第14條第1項第7類規定計算房屋之財產交易損益（以下簡稱舊制房屋交易損益）或依同法第14條之4規定計算個人房屋、土地交易所得或損失（以下簡稱新制房屋土地交易損益），並按該房屋、土地原始取得之原因，分別依所得稅法相關規定課徵所得稅。

二、舊制房屋交易損益之計算，應以交易時房屋成交價額，分別按下列規定減除成本或房屋評定現值，及前點持有期間個人與配偶因取得、改良及移轉該房屋而支付之費用後之餘額為所得額：

- (一) 配偶原自第三人出價取得者：依所得稅法第14條第1項第7類第1款規定，得減除配偶間第1次相互贈與前之原始取得成本。
- (二) 配偶原自第三人繼承或受贈取得者：依所得稅法第14條第1項第7類第2款規定，得減除繼承時或配偶原自第三人受贈時之房屋評定現值。

三、新制房屋土地交易損益之計算，應以交易時房屋及土地成交總額，分別依下列規定減除成本或房屋評定現值及公告土地現值，與個人及配偶持有期間因取得、改良及移轉該房屋所支付之費用後之餘額為所得額：

- (一) 配偶原自第三人出價取得者：依所得稅法第14條之4第1項前段規定，得



# 函令



減除配偶間第1次相互贈與前之原始取得成本。

- (二) 配偶原自第三人繼承或受贈者：依所得稅法第14條之4第1項後段規定，得減除繼承時或配偶原自第三人受贈時之房屋評定現值及公告土地現值按政府發布之消費者物價指數調整後之價值。

■ **核釋保險業資金辦理專案運用投資屬「保險業資金辦理專案運用公共及社會福利事業投資管理辦法」第2條第6款所稱之其他配合政府政策之資金運用項目相關事項，自即日起生效**

金融監督管理委員會民國106年3月21日金管保財字第10610908021號令

一、保險業資金辦理專案運用投資下列事項，核屬保險法第一百四十六條之五授權訂定之「保險業資金辦理專案運用公共及社會福利事業投資管理辦法」（以下簡稱本辦法）第二條第六款所稱之其他配合政府政策之資金運用項目：

- (一) 綠能科技：太陽光電產業、LED 照明光電產業、能源風火輪產業（氫能與燃料電池、能源資通訊、生質燃料、風力發電、電動車輛）。
- (二) 亞洲矽谷：「推動物聯網產業創新研發」與「強化創新創業生態系」為兩大主軸，即以物聯網產業為對象，包含感測物件、網路傳遞、資料蒐集及應用服務等領域。
- (三) 生技醫藥：包含生技醫藥產業及健康福祉產業。生技醫藥產業涵蓋應用生技產業、製藥產業與醫療器材產業三大領域；健康福祉產業包括健康促進及養生福祉二大領域。
- (四) 國防產業：產品或服務可以滿足國防需求之產業，以航太、造艦及資安為主。
- (五) 智慧機械：整合智慧技術元素（如：機器人、物聯網、大數據、虛實整合、精實管理、3D列印、感測器等），使其具備故障預測、精度補償、自動參數設定或自動排程等智慧化功能者。
- (六) 新農業：農林漁牧業及其加工製造業、服務業、機械設備製造業、機械設備租賃業、批發業等。
- (七) 循環經濟：從事能源資源整合供應及廢棄物循環利用之行業，包括廢棄物回收再利用產製再生產品、取代製程原料及由原料供應商逆向回收再製成原料等循環利用行為。

二、保險業投資前點各款所列事項，如被投資對象同時符合本辦法第三條或第四條所定事項者，應改依各該條相關規定辦理。

三、本令自即日起生效。

## 參考資料

- 26 2017年4月份稅務行事曆
- 27 KPMG學苑2017年4月份課程
- 28 KPMG學苑課程介紹
- 32 KPMG系列叢書介紹



## 2017年4月份稅務行事曆

申報期限		辦理事項	稅目
4/1	4/15	• 核准每月為一期之自動報繳營業人，申報上期營業稅之銷售額，應納或溢付稅額。	營業稅
4/1	4/5	• 小規模營業人向主管稽徵機關申報以第一季（1 - 3月）之進項憑證於進項稅額百分之十扣減查定稅額。	
4/1	4/10	• 自動報繳娛樂稅代徵人申報繳納上月娛樂稅。 • 查定課徵者繳納上月娛樂稅。	娛樂稅
4/1	4/15	• 貨物稅產製廠商繳納申報上月份出廠貨物之應納稅款	貨物稅
4/1	4/15	• 菸酒稅產製廠商繳納申報上月份出廠菸酒之應納稅款。	菸酒稅
4/1	4/30	• 汽機車使用牌照稅開徵繳納。	使用牌照稅
4/1	4/15	• 特種貨物及勞務稅產製廠商申報繳納上月份出廠特種貨物之應納稅款。 • 營業人申報繳納上月份銷售特種勞務之應納稅款。	特種貨物及勞務稅



# KPMG學苑2017年4月份課程

主辦單位：財團法人安侯建業教育基金會、KPMG學苑

項次	課程類別	時間	課程內容	主講人
1	IFRS系列	4/12(三) 13:30-16:30	IFRS 15 客戶合約之收入	高靚玟 執業會計師
2	財會人員 養成班	4/13(四) 13:30-16:30	財會人員養成班 - 如何閱讀財務報表	郭柔蘭 協理
3		4/18(二) 13:30-16:30	3招學會職工福利委員會如何記帳與報稅	尹元聖 執業會計師
4	產業趨勢 最前線	4/19(三) 13:30-16:30	快速解讀產業稅務案例與應用 - 醫美產業	蔡文凱 會計師
5	經營管理系列	4/14(五) 13:30-16:30	農企新商機-讓你一次搞懂由農民變老闆之必修議題	莊鈞維 執業會計師
6		4/21(五) 09:30-16:30	企業做好存貨管理提昇經營利潤38指南	蔡篤村 講師
7	會計審計系列	4/20(四) 13:30-16:30	中小企業會計準則及其他重要法令更新	黃泳華 執業會計師
8		4/25(二) 13:30-16:30	「企業會計準則」內容簡介及其適用對企業之影響與因應	李慈慧 執業會計師

- 課程內容若有異動，以主辦單位網站公告為主。
- 詳細課程資訊請參考  
財團法人安侯建業教育基金會 [www.tax.com.tw](http://www.tax.com.tw) 或  
KPMG安侯建業網站 [www.kpmg.com.tw](http://www.kpmg.com.tw)  
或用行動裝置下載K-Plus APP瀏覽課程資訊
- KPMG學苑專業進修課程洽詢電話  
(02) 8101 6666 分機 14543 呂小姐、14706 吳小姐



歡迎掃描QR code  
下載K Plus APP



# KPMG學苑2017年4月份課程介紹

2017/4/12

IFRS 15客戶合約之收入

國際會計準則理事會(IASB)和美國財務會計準則委員會(FASB)於2014年5月28日共同發佈了新的收入認列準則，將取代現行IAS 18「收入」及其他與收入認列相關的解釋，並預計於2018年1月1日開始適用；新準則提供了一套以合約為基礎的單一收入認列分析模式，並加入更多與收入認列相關的揭露要求，由於實務上收入認列相關交易種類繁多且複雜，且隨著國外導入有越來越多與實務相關的議題被討論，企業宜及早了解新準則的內容並分析特定交易於實務上的應用與見解，以判斷新準則對內部控制流程、IT系統及財務報表之影響。有鑑於此，主辦單位特別邀請安侯建業聯合會計師事務所高靚玟執業會計師，就相關議題進行深入解析，並輔以案例分享，期能協助與會者了解公報內容及其於實務面的應用，敬請踴躍報名參加。

主辦單位：財團法人安侯建業教育基金會、KPMG學苑

講師：高靚玟 執業會計師

上課時間：13:30-16:30

課程大綱：

- 一、IFRS 15觀念架構
- 二、收入認列五大步驟解析
  1. 辨認客戶合約
  2. 辨識單獨履約義務
  3. 決定交易價格
  4. 交易價格分攤
  5. 認列收入
- 三、特殊議題應用指引
  1. 附退貨權之銷售
  2. 保固
  3. 主理人 vs. 代理人
  4. 再買回協議
  5. 其他
- 四、IFRS 15對特定產業之影響
- 五、轉換過渡規定

2017/4/13

財會人員養成班 - 如何閱讀財務報表

將公司日常營運透過「簿計」記載下來，形成了財務報表，到底應該如何用簡單的敘述讓其他人理解目前公司營運過程及財務狀況？今天的風光企業，五年後會持續獲利嗎？即便獲利，未來可能遭遇哪些風險？讀懂財務報表可以幫助您評估判斷企業的營運狀況、跨足經營的產業鏈與其競爭力，本課程將以深入淺出的方式說明，以期協助與會者有效利用現有財務報表資訊提前獲知企業可能面臨的風險，找到相關因應之措施，敬請踴躍報名參加。

主辦單位：財團法人安侯建業教育基金會、KPMG學苑

講師：郭柔蘭 協理

上課時間：13:30-16:30

課程大綱：

- 資產負債表到底在說什麼？
- 如何從綜合損益表取得企業的獲利基礎資訊？
- 什麼祕密資訊隱藏在股東權益變動表？
- 為什麼看不懂現金流量表？



# KPMG學苑2017年4月份課程介紹

2017/4/14

農企新商機 -

讓你一次搞懂由農民變老闆之必修議題

近來越來越多農民以創意思維結合累積的經驗及技術，隨著經營規模成長而邁入公司化，農業已成為時下最熱門、最具潛力亦為目前政府全力推動的產業之一。值此農業轉型邁向企業經營管理之際，許多農民常常遭遇之困擾及問題不外乎對會計帳務處理沒概念、看不懂財務報表、對農企業相關法令或規範不熟悉、對涉及之稅務條文一知半解。因此本次課程即從農企業轉型過程中由農民身份轉換成老闆最常面臨的議題切入，以淺顯易懂的方式配合案例加以解說及剖析，另就農企業如何進入資本市場，和進入資本市場所需準備之議題同步進行解析，歡迎對農企業議題有興趣者報名參加。

主辦單位：財團法人安侯建業教育基金會、KPMG學苑

講師：莊鈞維 執業會計師

上課時間：13:30-16:30

課程大綱：

- 一、輕鬆入門農企業的帳務會計處理和內部控制制度建立
- 二、農企業雇主關心的勞保和農保議題
- 三、簡單搞懂農企業之農地申請流程和規範
- 四、淺談農企業涉及之營業稅和營利事業所得稅相關稅務議題
- 五、農企業進入資本市場之上（興）櫃申請資格及重點說明
- 六、如何落實農企業之智財權
- 七、其他特殊議題（網路交易的農產品稅賦規定、農業會計處理和政府補助等會計議題等）
- 八、綜合討論

2017/4/18

3招學會職工福利委員會如何記帳與報稅

一年一度的職工福利委員會結算申報即將來臨，其相關作業程序繁雜，而歷年來財政部發出多項相關解釋函令，該如何正確解讀，以及填寫申報書，不時為相關財會人員或職工福利委員會幹部帶來困擾。有鑑於此，主辦單位特別邀請到安侯建業聯合會計師事務所尹元聖執業會計師，介紹福委會之帳務處理及申報書之填寫，並說明重要稅務法規、解釋函令與稅務新聞，以及國稅局可能之稽查重點與方向，讓您在忙於舉辦各項職福活動之餘，能夠快速瞭解相關法令規定與申報作業辦理情形，敬請踴躍報名參加。

主辦單位：財團法人安侯建業教育基金會、KPMG學苑

講師：尹元聖 執業會計師

上課時間：13:30-16:30

課程大綱：

- 一、職工福利委員會之帳務處理
- 二、職工福利委員會相關之重要稅務法規
- 三、年度結算申報作業
- 四、國稅局查核重點
- 五、問題與討論





# KPMG學苑2017年4月份課程介紹

2017/4/19

快速解讀產業稅務案例與應用- 醫美產業

醫美產業連續多年來被列為國稅局鎖定大查稅的重點行業，今年也不例外。其選案考量不外乎因醫美產業由於多數診療項目需自費且高金額，又沒有健保紀錄可加以勾稽查核，容易產生業者隱匿所得逃漏稅捐的問題，因此幾乎年年都成了查稅標靶。為協助醫美產業從業者檢視現行經營模式有無稅務風險，本課程將針對目前稽徵機關查核醫美產業方式及案例加以詳細解說與剖析，並探討可能的因應方式，提醒醫美業者降低查稅風險與爭議，歡迎踴躍報名參加。

主辦單位：財團法人安侯建業教育基金會、KPMG學苑

講師：蔡文凱 會計師

上課時間：13:30-16:30

課程大綱：

- 一、醫美診所查核趨勢
- 二、稅局查核醫美集團之案例剖析
- 三、醫美服務VS營業稅
- 四、執行業務所得常見稅務爭議
- 五、醫美產業可能之因應方式
- 六、實質課稅原則之提醒



2017/4/20

中小企業會計準則及其他重要法令更新

對多數中小企業而言，國際財務報導準則太過複雜且可能不具效益，為降低中小企業導入國際財務報導準則的門檻，企業會計準則應運而生。依規定，自民國105年度起，中小企業即需採用企業會計準則編製財務報告，為因應中小企業於導入企業會計準則的過程中所遇到的各類問題，會計研究發展基金會亦持續發布各項解釋，而無論目前企業導入的進度如何，瞭解企業會計準則為中小企業會計人員所必備的專業知識。本次，主辦單位特別邀請安侯建業聯合會計師事務所黃泳華執業會計師，就此一議題進行深入解析，期以協助與會者應用於實務面，敬請踴躍報名參加。

主辦單位：財團法人安侯建業教育基金會、KPMG學苑

講師：黃泳華 執業會計師

上課時間：13:30-16:30

課程大綱：

- 一、企業會計準則簡介
- 二、與原會計準則的主要差異
- 三、首次適用的會計處理
- 四、企業會計準則之重大財稅差異
- 五、其他重要法令更新

# KPMG學苑2017年4月份課程介紹

2017/4/21

## 企業做好存貨管理提昇經營利潤38指南

存貨管理 ( Inventory Management ) 為目前企業最為重視。依著名的摩爾定律 ( Moore' s Law )，電子運算元件會集中縮小於晶片中，因科技進步，使得運算能力每18個月會加倍，故導致高科技產品生命週期過短。一項新產品銷售熱潮經常僅在3-9個月，因此存貨管理就顯得更為重要。很不幸的，企業因為無法正確預測存貨在數量、使用時間和使用地點的供需情形，加上中心工廠通常要求衛星工廠備置較高存貨，以便即時供應，造成多數供應商的存貨過高，資金積壓，尚須依會計準則提列損失，立即影響公司當期損益。但若存貨太低，也會影響供貨，喪失商機。本課程以實務、實例的角度，剖析做好存貨管理的38妙招，協助企業維持適度的存貨水準，降低存貨成本，提昇營運利潤。

主辦單位：財團法人安侯建業教育基金會、KPMG學苑

講師：蔡篤村 講師

上課時間：09:30-16:30

課程大綱：

- 一、存貨和存貨管理的重要性
- 二、存貨的相關成本
- 三、有效存貨管理 ( Effective Inventory Management, EIM ) 38妙招
- 四、存貨控制流程設計和執行
- 五、剖析造成高存貨的十大主要原因及因應對策
- 六、用料計畫與預算的目標
- 七、做好銷售預測掌握商機的各種技巧演練
- 八、季節變動的銷售與存貨預測法
- 九、經濟訂購量 ( EOQ )、安全存量與再訂購點的計算及應用
- 十、各種存貨管理新制度 ( JIT · VMI · BTO · CPFR等 ) 大集合
- 十一、做好存貨盤點精確庫存數量
- 十二、案例解析與討論

2017/4/25

## 「企業會計準則」內容簡介及其適用對企業之影響與因應

為與國際接軌，經濟部於103年度修正非公開發行公司之會計處理所依循的商業會計法及商業會計處理準則，同時財團法人會計研究發展基金會亦配合於104年度制訂非公開發行公司適用之「企業會計準則公報」，前述修正後之法令及新訂定之會計準則均自民國105年1月1日開始適用，即自民國105年度會計年度開始，且得自願自104年會計年度開始日起適用。而為使企業能更順利的由現行財務會計準則公報接軌企業會計準則公報，基金會於105年度起多次召開會議討論企業會計準則公報適用細節，截至目前已發布逾100則問答集，包含首次適用、退休金及商譽攤銷等重要議題。究竟財務會計準則公報與企業會計準則有何重大不同、首次適用與轉換對企業財務會計及稅務之影響如何、企業應如何適用這套新會計準則，對企業來說都是不可不知的重要議題。

主辦單位：財團法人安侯建業教育基金會、KPMG學苑

講師：李慈慧 執業會計師

上課時間：13:30-16:30

課程大綱：

- 一、企業會計準則及重要問答集簡介
- 二、與目前ROC GAAP重大差異說明
- 三、首次適用之選擇及規定
- 四、重大財稅差異及稅務影響

## 【KPMG系列叢書】《醫療大數據》

近十年來，因應科技與網路的崛起以及雲端科技的倍速成長，「大數據」(Big Data)的運用也如雨後春筍般，在各行各業廣為運用，協助尋找新的解決方案及藍海商機。而臺灣自1995年推行全民健康保險，不僅讓國人在醫療品質上享有安全保障，同時也累積了龐大的健保資料庫，是故，如何應用及分析醫療數據以提升未來醫療發展，已成為健康醫療的新顯學。

為此，KPMG安侯建業與臺北醫學大學攜手合作，匯集各領域專家的精闢見解，出版《醫療大數據》乙書，剖析現行資料庫的分析方法以及分享相關實務案例。本書將幫助讀者瞭解如何透過分析及運用大量數據資料將資源做最有效的分配，進而於企業決策中做出精準而有效的判斷，以創造最大效益，實為研究及探討醫療數據之各界菁英的必讀佳作。



總審訂：謝邦昌

審訂：侯藹玲 寇惠植

編著：謝邦昌 劉志光 褚柏顯

張耀懋 侯藹玲 高翊瑋

寇惠植 郭欣頤

出版：安侯企業管理股份有限公司

發行：財團法人安侯建業教育基金會

定價：359 元

前行政院衛生署署長 楊志良

臺北醫學大學董事會董事 李祖德

安侯建業聯合會計師事務所主席暨執行長 于紀隆

安侯建業生技暨長照銀髮產業服務團隊主持人 蘇嘉瑞

聯合推薦

### 《醫療大數據》訂購單

書名	優惠價	數量	合計金額
《醫療大數據》	280 元/ 本 (原價 359 元)		

\* 訂購金額未達 1,000 元，須另付郵資 60 元

#### 訂購人基本資料

\* 當您填寫以下資料，即表示您已確實知悉並同意安侯建業聯合會計師事務所個人資料蒐集、處理及利用告知事項。(詳細請閱讀背面)

收件人：\_\_\_\_\_ 公司名稱：\_\_\_\_\_

電話：(公) \_\_\_\_\_ 傳真：\_\_\_\_\_ E-mail：\_\_\_\_\_

寄書地址：□□□

統一編號：\_\_\_\_\_ 發票類型：□ 二聯式 □ 三聯式

付款方式：僅限定下列二種方式，請勾選。

☐ 劃撥：劃撥帳號19940189，戶名：財團法人安侯建業教育基金會 (請將收據回傳)

☐ 匯款：台北富邦銀行 台北101分行 代號：012 帳號：689-120000860 帳戶：財團法人安侯建業教育基金會

訂購專線：(02) 8786 0309 吳先生 傳真專線：(02) 8786 0302、(02) 8101 2378



# KPMG 系列叢書

## 寫給金融業高資產客戶經理的第二本稅務書—從財富的 Life Cycle 談稅



總審訂:賴三郎  
審訂:許志文  
作者:陳信賢 楊華妃  
定價:每本390元整

「KPMG 家族稅務辦公室(K辦)」於2015年出版的《寫給金融業高資產客戶經理的第二本稅務書—從財富的 Life Cycle 談稅》獲得廣大財富經理人員的熱烈迴響。亦有許多讀者熱切回饋K辦，希望K辦可以更進一步從常見的財富配置策略所衍生的稅務風險角度，繼續出版第二本書。為了呼應讀者對於如何避免常見財富配置策略所衍生的稅務風險及財富管理效益的最大化的期盼，K辦延續第一本書淺顯易懂風格，為財富經理人員打造第二本從財富的 Life Cycle 談稅。本書彙整了所有高資產客戶可運用的投資商品及工具，按人生的三個階段-即財富創造累積(25歲-40歲)、財富配置轉換(40歲-55歲)與財富傳承管理(55歲~)，等三階段，把高資產客戶在各個階段最常詢問或發生的實際案例或財富安排，輔以圖文做說明，讓財務經理人可以像看故事書一樣，有效的掌握高資產人士資產配置的需求，期以協助財富經理人員可以更容易掌握不同客戶的財富特性，同時在為高資產人士安排財富策略時，可以更符合客戶的需求。



出版日期:2015年6月  
定價:每本300元整

## 寫給金融業高資產客戶經理的第一本稅務書

財富經理人員在為客戶提供財富管理服务時，除了提供投資理財建議之外，不免會碰觸到與客戶財富配置相關的稅務議題，為此，由KPMG資深稅務顧問及安侯法律事務所律師群所成立之「KPMG家族稅務辦公室」，特別出版【寫給金融業高資產客戶經理的第一本稅務書】，希望能為高資產客戶經理於提供客戶財富管理時，能在稅務領域得到更為縝密嚴謹之建議與支持。本書提供財富經理人員瞭解台灣目前租稅環境變遷與國稅局查核趨勢，進而掌握高資產客戶在稅務環境變動的浪潮下資產重組的需求，創造為高資產客戶提供財富管理之契機。並以申報書的角度解釋稅法的原理原則，讓剛進入理財顧問業的你，一次就讀懂稅法，加強稅務敏感度。

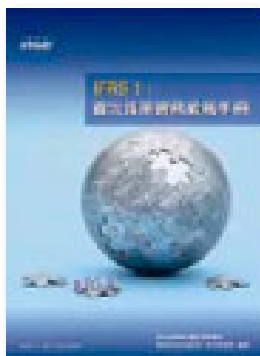
## IFRS系列



### 洞析IFRS-KPMG觀點 (第三版)

本套書係由KPMG台灣所以翻譯KPMG International Standards Group所編製的【Insights into IFRS】(2013/9; 第十版)共52個重要章節為主要架構，內容強調實務上IFRS之適用及解釋KPMG對會計疑義所達成之結論，同時提供了對實務適用IFRS之範例。

總審訂:李宗霖、林琬琬、鍾丹丹  
定價:全套五輯2,500元(不分售)  
出版日期:2015/1



### IFRS 1: 首次採用實務教戰手冊

本書係翻譯KPMG International Standards Group於2009年9月所出版之「IFRS Handbook: First-time adoption of IFRS」一書，內容為協助首次採用國際財務報導準則(IFRSs)之企業解決實務適用議題而編製。其中包含重要規定之說明、解釋指引之延伸及釋例，以詳盡闡述或釐清該等規定於實務上之應用。

總審訂:游萬淵  
編譯:陳振乾、黃泳華  
定價:1,500元  
出版日期:2010/6



### 中小企業國際財務報導準則

隨著資本市場國際化的趨勢，增加國際企業財務報表的比較性，以降低企業於國際資本市場募資的成本，直接採用國際財務報導準則(International Financial Reporting Standards, Full IFRS)已成為世界各國會計制度的主流。中小企業是否也適用上市(櫃)公司所使用的會計準則？長期以來即存有許多的爭議。本書由臺北大學會計學系李建然教授所著，簡要地向讀者介紹IFRS for SMEs，並指出容易被忽略的重點外，也介紹世界各主要國家分流的情況及如何分流，提供給各界參考。

作者:李建然  
(國立臺北大學會計學系教授)  
定價:250元  
出版日期:2014/4

# KPMG 系列叢書

## 其他KPMG系列叢書



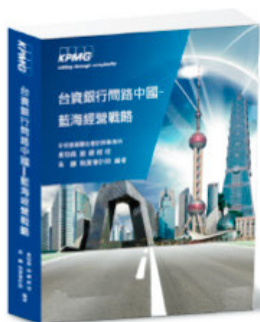
### 認識鑑識會計 - 舞弊之預防、偵測、調查與回應

本書從鑑識會計的定義開始說起，再淺談舞弊與不當行為之內容與手法及舞弊三角理論、舞弊風險管理架構，而後就舞弊之偵測與調查提出討論及說明電腦舞弊與鑑識科技之運用，最後則討論鑑識會計之其他應用，希望用易於理解的內容供有興趣的讀者對鑑識會計有較明確的認知，並藉此強化國人對舞弊與不當行為管理之觀念。

作者：洪啟仁

定價：700元

出版日期：2011/2



### 台資銀行問路中國-藍海經營戰略

《台資銀行問路中國-藍海經營戰略》從中國金融業的環境談起，進而分析進軍中國金融市場的戰略以及中國各省市與地級市金融發展潛力，作者將觸角深入中國第二線的地級市，透過對當地財經政策、人口結構、產業組成、經濟環境、地理區位等等定性、定量的科學分析形成質與量並重的完整決策支持體系，有別於一般學術研究，更貼近於銀行業界的實用性。

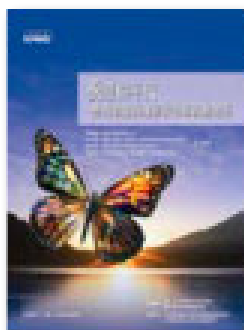
作者：黃勁堯、吳麟  
出版日期：2013/12月初版  
定價：350元整



### 企業併購交易指南 策略、模式、評估與整合

本書從企業在進行併購時所將面臨的挑戰談起，並且對於併購策略及依功能性分類之併購流程、評估工作及併購後之整合予以詳細說明，希望為企業在執行併購作業時，提供一清楚的說明與執行方向，同時，本書亦針對併購作業中所適用的法規作介紹，俾使讀者對相關規定有一定之認識。

編著：洪啟仁  
定價：500元  
出版日期：2008/11



### 稅變的年代 -透視金融海嘯前後全球租稅變革

本書蒐集我國及世界各主要國家，包括中國、香港、新加坡、日本、韓國、美國、英國及歐盟於金融海嘯前後的租稅制度變革，同時也整理了反避稅及租稅天堂的相關規定，期協助讀者順應瞬息萬變之國際潮流，即時掌握國際租稅脈動。

編著：安侯建業聯合會計師事務所  
稅務投資部  
定價：700元  
出版日期：2009/5



### 資本市場監理新視界 -跨國上市與投資掛牌操作

本書概述目前國際資本市場狀況，同時介紹包括臺灣、中國、香港、日本、新加坡、美國及英國之資本市場狀況及資訊揭露要求、內線交易、法律責任、公司治理等監理機制的基本規定。

編著：建業法律事務所  
安侯建業聯合會計師事務所  
定價：700元 (優惠價 560元)  
出版日期：2009/11

• 如欲購買KPMG系列叢書請洽：(02)8786 0309 或 (02)8101 6666 ext. 15290 吳先生

## 連絡我們

### 台北所

台北市11049  
信義路五段7號68樓 (台北101金融大樓)  
電話：(02) 8101 6666  
傳真：(02) 8101 6667

### 新竹分所

新竹市30078科學工業園區  
展業一路11號  
電話：(03) 579 9955  
傳真：(03) 563 2277

### 台中分所

台中市40758西屯區  
文心路二段201號7樓  
電話：(04) 2415 9168  
傳真：(04) 2259 0196

### 台南分所

台南市70054中西區  
民生路二段279號16樓  
電話：(06) 211 9988  
傳真：(06) 229 3326

### 南部科學工業園區

台南市74147科學園區  
南科二路12號F304  
電話：(06) 505 1166  
傳真：(06) 505 1177

### 高雄分所

高雄市80147前金區  
中正四路211號12樓之6  
電話：(07) 213 0888  
傳真：(07) 271 3721

### 屏東農業生物科技園區

屏東縣90846長治鄉  
農科路23號3樓之8 (天明豐和館)  
電話：(08) 762 3331

## Contact us

### Taipei Office

68F, TAIPEI 101 TOWER,  
No.7, Sec. 5, Xinyi Road,  
Taipei City 11049, Taiwan, R.O.C.  
**T** : +886 (2) 8101 6666  
**F** : +886 (2) 8101 6667

### Hsinchu Office

No.11, Prosperity Road I,  
Hsinchu Science Park,  
Hsinchu City 30078, Taiwan, R.O.C.  
**T** : +886 (3) 579 9955  
**F** : +886 (3) 563 2277

### Taichung Office

7F, No.201, Sec. 2,  
Wenxin Road,  
Taichung 40758, Taiwan, R.O.C.  
**T** : +886 (4) 2415 9168  
**F** : +886 (4) 2259 0196

### Tainan Office

16F, No.279, Sec. 2,  
Minsheng Road,  
Tainan 70054, Taiwan, R.O.C.  
**T** : +886 (6) 211 9988  
**F** : +886 (6) 229 3326

### Tainan Science Park Office

F304, No.12, Nanke 2nd Road,  
Southern Taiwan Science Park,  
Tainan 74147, Taiwan, R.O.C.  
**T** : +886 (6) 505 1166  
**F** : +886 (6) 505 1177

### Kaohsiung Office

12F-6, No.211,  
Zhongzheng 4th Road,  
Kaohsiung 80147, Taiwan, R.O.C.  
**T** : +886 (7) 213 0888  
**F** : +886 (7) 271 3721

### Pingtung Agricultural Biotechnology Park Office

3F-8, Timing Fortune Mall,  
No.23, Nongke Rd., Changzhi Township,  
Pingtung County 90846, Taiwan, R.O.C.  
**T** : +886 (8) 762 3331

[kpmg.com/tw](http://kpmg.com/tw)



KPMG in Taiwan

The information contained herein is of a general nature and is not intended to address the circumstances of any particular individual or entity. Although we endeavor to provide accurate and timely information, there can be no guarantee that such information is accurate as of the date it is received or that it will continue to be accurate in the future. No one should act on such information without appropriate professional advice after thorough examination of the particular situation.

©2017 KPMG, a Taiwan partnership and a member firm of the KPMG network of independent member firms affiliated with KPMG International Cooperative ("KPMG International"), a Swiss entity. All rights reserved. Printed in Taiwan.

The KPMG name, logo are registered trademarks or trademarks of KPMG International.

## KPMG Taiwan App

提供KPMG安侯建業最新動態、產業資訊、研討會、活動訊息、專業刊物及法令查詢等資訊，歡迎下載。



## K-Plus 專業活動報名App

KPMG安侯建業最新最熱門的議題、研討會、課程，都可以在K-Plus查詢並快速報名！

