



安侯建業

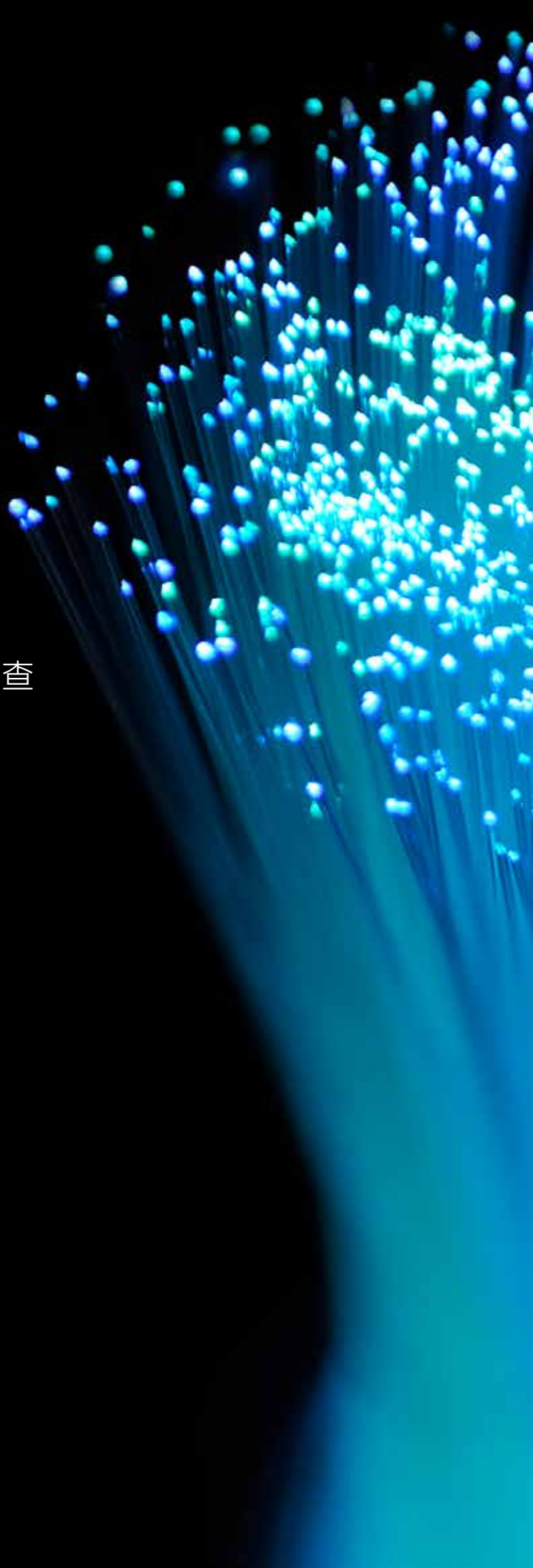
KPMG Monthly

安侯建業通訊

2017年6月號 | 第125期

主題報導

2017 KPMG全球CEO前瞻大調查





關於KPMG

KPMG是一個全球性的專業諮詢服務組織，擁有超過190,000名專業人員，在全球152個國家為客戶提供審計、稅務與法律、以及顧問諮詢等專業服務。我們與客戶緊密合作，協助客戶降低營運風險並掌握市場趨勢。在台灣，KPMG安侯建業有約2,400位專業同仁，其中113位係聯合執業會計師及企管顧問合夥人，服務據點遍及台北、新竹、台中、台南、高雄、屏東六大城市，為目前國內最具規模的會計師事務所及專業諮詢服務組織之一。

KPMG安侯建業包含

- 安侯建業聯合會計師事務所
- 安侯企業管理股份有限公司
- 安侯國際財務顧問股份有限公司
- 安侯永續發展顧問股份有限公司
- 安侯資訊顧問股份有限公司
- 畢馬威財務諮詢股份有限公司

KPMG Taiwan APP上線，歡迎下載

KPMG Taiwan App是KPMG台灣所開發的專業軟體，提供KPMG台灣所最新動態、產業資訊、研討會及活動訊息、專業刊物下載及法令查詢等，您也可以透過KPMG Taiwan App下載瀏覽本期安建通訊電子報。



訂閱資訊

新訂戶

若您的同事、長官或好友也期望收到安建通訊電子報，請本人以電子郵件的方式填妥相關資料，我們將透過電子郵件為其寄上本電子報。

退訂戶

若您想暫停收取安建通訊電子報，煩請以電子郵件告知。

意見調查

我們誠心希望每月精心規劃的主題與內容能真正切合您的需求，因此，您對安建通訊電子報的意見與批評，將是支持我們繼續努力提昇內容品質的動力。您只要直接回覆本信件，並在信件中填寫意見後傳送即可，盼您撥冗賜教，謝謝您！

KPMG Monthly

安建通訊電子報

2017年6月號 | 第125期

CONTENTS

05 主題報導 2017 KPMG全球CEO前瞻大調查

07 2017 KPMG全球CEO前瞻大調查

09 專題報導

10 |稅務專欄| 美國川普最新稅改政策對台灣之影響及因應

11 |數位專欄| 新種身分驗證成顯學 圖形化識別有新意

12 |數位專欄| 2017年度全球半導體產業調查

13 |電商專欄| 發展電子商務時，應注意哪些智慧財產風險？

14 KPMG台灣所動態

15 【診所及醫師的法律與稅務健檢】研討會

17 【台美個人綜所稅申報實務】研討會

18 KPMG暨財團法人安侯建業教育基金會獎助學金頒獎典禮
嘉惠會計系所共41名學生

19 |KPMG志工隊| 有愛相伴·長者不孤單

20 產業動態

21 Publication

22 法規釋令輯要

23 法規

24 函令

26 參考資料

27 2017年6月份稅務行事曆

28 KPMG學苑2017年6月份課程

29 KPMG學苑課程介紹

32 KPMG系列叢書介紹

主題報導

2017 KPMG全球CEO前瞻大調查

2017 KPMG全球CEO前瞻大調查針對近 1,300 位企業執行長進行深入訪談。現今的CEO看好創新和顛覆的前景，他們相信改變會帶來企業新契機。為因應現今持續變遷的政治局勢情況，CEO需不斷調整思維及步調，而聲譽及品牌也因此躍升為企業的重要風險。另外，CEO對於資訊安全認知逐漸完善，並認為因應認知科技興起，企業亟需專業人才加入，因此人力需求將持續增加。在顛覆及創新的時期下，大眾對企業的信任日益重要，必須深入了解客戶才能維持長遠發展。

07 2017 KPMG全球CEO前瞻大調查





2017 KPMG全球CEO前瞻大調查

2017 KPMG全球CEO前瞻大調查針對近 1,300 位企業執行長進行深入訪談，調查指出，超過六成的CEO視顛覆(Disruption)為新的契機而非威脅。然而，今年在全球政經局勢充滿不確定性的情況下，僅有65%的CEO對未來經濟與商業發展抱持樂觀的態度，相較於去年的80%，略微下滑。

KPMG 全球主席 John Veihmeyer 指出：「在全球充滿不確定性的局勢下，顛覆式創新對CEO及企業來說已不容忽視。顛覆式創新可迫使企業尋找新的商業模式，透過創新轉型，進而發展出不同於以往的產品與服務架構，以帶來商機、提高獲利。未來，CEO需不斷改變思維，讓企業持續成長，以因應無法預期的未來。」

主要發現

顛覆帶來企業新契機

現今的CEO看好創新和顛覆的前景，他們相信改變是為了更美好的未來，74%的CEO表示企業有意成為產業中的創新顛覆者，不願只居於被動的角色；超過六成(65%)CEO認為顛覆能帶來新的機會，而非威脅，對於CEO來說，創新是未來三年帶動企業成長的第二大策略計畫。

迎接新的變數

過去一年來，全球的經濟、地緣政治或科技等各方面，都變得更加複雜。今年在全球政經局勢充滿不確定性下，僅有65%的CEO對未來經濟與商業發展抱持樂觀的態度，相較於去年的80%，略微下滑。此外，CEO對其所屬產業的成長前景信心也明顯下滑。觀察各國家/地域分析結果，美國和歐洲各國的CEO比亞太各國CEO對全球經濟前景較具信心。

約五成 (52%) 的CEO認為，與過去幾年相比，當今政局的變動對企業的影響程度愈趨重大，75%的CEO已加速規劃相關對策，以因應不明朗的局勢。此外，將近七成(69%)的CEO

表示已著手為管理團隊延攬新的科技人才與專家，並加強瞭解各區域地緣政治的風險。

86%的美國CEO認為，美國新政府可望對企業成長帶來正面影響，而其他國家的CEO則持較審慎的態度看待美國新政府對於全球經濟成長的影響力。

當討論到英國脫歐議題，CEO皆以務實的態度看待企業與英國之間的貿易往來，五成CEO認為脫歐對企業的成長應有正面影響力，但也有25%的CEO指出英國脫歐後可能對境內投資產生負面影響。

持續變遷中的政治局勢

隨著美國政黨輪替及英國脫歐帶來的不確定性，全球保護主義意識逐漸高漲且全球化速度些微減緩，43%的CEO已重新評估其企業在全球市場的版圖。52%的CEO相信當今的政治情勢會對其企業造成極大的衝擊，報告指出有31%的CEO認為接下來三年在其國內的保護主義相關政策將持續增加。

聲譽及品牌躍升為重要風險

從2017年調查中可看出，多數CEO擔心公司的聲譽受損將會對業績造成重大衝擊。對於CEO來說，聲譽及品牌風險已從去年列於十大重要風險之外，躍升為今年CEO最重視的前三大風險之一，成為衝擊業務成長的第二大風險，甚至有近三成(28%)的CEO認為此為其最重視的風險。為因應此風險，企業可以採取的解決方法包含清楚傳達公司在市場上創造的價值，及其與競爭對手的差異等資訊；然而值得注意的是，只有近五成(49%)的CEO認為員工能夠以一致且明確的方式，對外傳達公司的價值。

策略性的投資與成長

CEO對企業營運持審慎樂觀的態度，但是對於未來景氣的看法與去年相比轉趨保守，他們認為提升核心優勢是將來業務

成長的重點。

CEO認為未來幾年中，全球的景氣變化是影響業務成長的最大因素，CEO對於企業未來三年的信心略微下降(2016年為89%，今年為83%)。為了使企業成長，超過半數(53%)的CEO計畫在已成熟的市場中拓展業務，並且以「加速推出產品和服務」為策略重點，對企業來說，利潤的成長是投資計畫的首要目標。

在這樣的環境下，企業轉型的重要性也不如以往，只有26%的CEO預期公司在三年內轉型成截然不同的企業，調查結果低於2016年的41%。

CEO角色的轉變

在變動日益劇烈的今日，我們發現CEO正顛覆並挑戰本身原有的角色，期望能更有效地領導公司前進。將近七成(68%)的CEO表示，在過去一年中已開始採取行動以顛覆原有的角色，同樣將近七成的CEO指出，在職業生涯中，現今比過去更容易接受新的影響因素及不同的合作關係。

認知科技興起 亟需專業人才加入

根據調查，近半數(45%)的CEO認為，EQ (Emotional Intelligence) 與專業技術能力 (technical skills) 同樣重要。儘管市場上專家與人才的競爭日趨激烈，CEO對於新興科技與專業知識的運用比去年更具信心，他們同時也認為企業在導入或運用認知科技時，短期內會增加人力。

隨著認知科技(Cognitive Technology)興起，CEO表示企業各部門未來三年的員工人數可能增加，最顯著增聘的人才為資訊科技部門(69%)、中階管理人才(64%)、及高階主管(52%)。六成CEO預期未來三年內將逐漸提高對認知科技的投資，三成表示投資將大幅增加，澳洲和日本兩個國家的CEO最有意願在未來的三年進行認知科技方面的投資。

企業面臨與科技相關之主要兩項挑戰為「延攬新的人才」以及「整合認知科技」，五成的CEO憂心，未來企業若需將人工智慧與認知科技整合至業務自動化流程中，將是一大挑戰。

企業人力需求持續增加

因CEO對企業未來的成長轉趨審慎樂觀，對於增聘員工的目標數也有所調降。2016年有73%的CEO認為員工人數在短期內會增加超過6%，2017年這個比例已不到五成(47%)。然而，CEO仍然認為延攬人才是未來三年內首要的投資領域(75%)，並有意再增加招募徵才方面的投資，CEO也指出技能與專業知識不足是推行公司策略的一大障礙。

深入瞭解客戶

CEO認為經營客戶關係中最大的挑戰，在於如何針對國內市場的不同客群推展業務，進一步達到更精準的行銷。CEO多半表示自己相當瞭解客戶，大多數(64%)認為自己能有效掌握市場動脈。45%的CEO表示，由於客戶資料品質的不一致及低落，阻礙了企業對客戶進一步的瞭解，有56%的CEO對下決策時所依據的客戶資訊準確性表示擔憂。

資訊安全認知逐漸改善

現今的CEO已開始體認到網路安全帶來的正面效益，而正視資訊安全的落實，將成為未來維護企業聲譽不可或缺的重要工作。全球有七成(71%)的CEO已將在資訊安全方面的投資視為創造新營收來源以及創新的機會，而非無謂的投資成本。同時，企業在資訊安全方面的作為，也已有顯著的進展，有42%的CEO表示，已經為網路相關事件做好準備，數據結果顯示高於2016年的25%。

然而，CEO仍然需要謹慎控管此領域相關支出之效益，66%的CEO有意在未來三年內增加網路方面的投資，更有42%的CEO表示需要更有效及以有智慧的方式追蹤在資安方面的投資成果。與去年相比，網路風險雖然已不再是CEO最擔心的風險，但仍有25%的CEO將其視為首要的風險。

顛覆時期下，信任日益重要

在現今的社會中，信任對於企業的重要性持續增加。有65%的CEO認為公眾對企業的信任在接下來的三年將維持或減少，其中20%的CEO認為，未來3年內公眾對企業的信賴程度會下滑。隨著信任重要性的逐漸增加，61%的CEO認為，提升外部利害關係人及客戶的信賴程度是CEO的三大要務之一，且有約七成(74%)的CEO同時表示公司比以往更加注重信賴感、價值觀以及企業文化，藉以維持長遠的發展，此外，高達72%的CEO更進一步認為，讓企業保有同理心與更高的獲利是有密切關係的。K

關於2017 KPMG全球CEO前瞻大調查

此一調查的對象為 10 個重要市場 (澳洲、中國、法國、德國、印度、義大利、日本、西班牙、英國與美國) 中 11 個主要產業 (汽車工業、銀行業、基礎建設、保險業、投資管理、生命科學、製造業、零售消費市場、科技業、能源與公用事業與電信業) 的 1261 位CEO。在參與調查的企業中，有三分之一的公司年營收超過 100 億美元，且所有受訪企業的年營收皆不低於 5 億美元。此調查報告期間為 2017年 2 月 21 日至 4 月 11 日。(備註：由於數據經過四捨五入，若干數據的百分比加總可能未達 100%。)



專題報導

- 10 | 稅務專欄 | 美國川普最新稅改政策對台灣之影響及因應
- 11 | 數位專欄 | 新種身分驗證成顯學 圖形化識別有新意
- 12 | 數位專欄 | 2017年度全球半導體產業調查
- 13 | 電商專欄 | 發展電子商務時，應注意哪些智慧財產風險？

| 稅務專欄 |

美國川普最新稅改政策 對台灣之影響及因應



美國總統川普在上任接近100天時，終於宣布其稅改方案原則，其主軸是促進3%的經濟成長及創造美國人民就業機會，吸引資金回流。大致是呼應其在競選期間提出的內容：降稅及簡化稅制。惟實際稅改細節仍待宣布，主要內容如下：

個人所得稅

一、稅率

美國個人所得稅稅率為10%~39.6%（課稅所得額為12,451,501元），並分成7個課稅級距，新的稅改則簡化成3個級距，稅率由競選時最高33%調高到35%，其他較低稅率則為10%及25%。如果是夫妻課稅，所得在美金24,000元以下，稅率則為0%。

二、扣除額

個人的標準扣除額則會雙倍（目前個人單身申報2015年之標準扣除額為美金6,300元，相當於台幣189,000）。列舉扣除額部分，保留房貸利息和捐贈收入之扣除額。

營利事業所得稅

由現行最高35%降低至15%，包括大型和小型企業。原本美國企業是全球來源所得課稅，擬改為屬地主義(territorial base)課稅，亦即僅對美國來源所得課稅。原申報的個人營業所得(business income)，由適用各人所得稅稅率降低至15%。

為吸引企業匯回境外盈餘，則會有一次性的課稅，但對先前沸沸揚揚的邊境稅收調整機制，並無著墨。

廢除最低稅負及遺產稅 (estate tax)

Trump的稅改可能實現嗎？

以Trump稅改大方向而言，是為減稅及降低報稅之複雜性，

但因僅是原則性的宣布，加上美國稅改需要在眾議院通過表決後，提至參議院通過，才能實施。故對於Trump之稅改實行性，仍有待觀察。且美國規定任何稅改都不能增加10年以上的預算赤字，對於Trump的減稅是否能帶來預期的經濟成長和增加稅收，仍是一大挑戰。

由美國看台灣

KPMG安侯建業聯合會計師事務所稅務部營運長許志文表示，若是稅改通過，則美國營利事業所得稅率降低至15%，對於台商在美國投資之稅率可大幅降低，但因並未提及是否會修改外商在當地投資之股利匯出扣繳稅款，以台灣和美國尚無簽署租稅協定之情況下，仍可能還是維持30%之扣繳稅率，對於台商而言仍有雙重課稅之影響。

另一方面，台灣之個人所得稅率仍維持45%及最近提高遺產及贈與稅稅率到20%，美國則為降低個人所得稅率至35%與廢除遺產稅，而台灣則是增稅的另一番局面。

北美華人會計師協會會長葉俊麟則表示，此次川普稅改在個人稅部分，強調家庭核心價值。過去對有結婚的家庭夫妻合併申報跟單身是不等量公平，造成變相懲罰結婚人士。而此次的稅改對結婚跟生養小孩的人士稅賦負擔減輕，幫助有保姆費用支出的家庭較大的抵減，鼓勵家庭不用擔心育養小孩。

葉俊麟也表示，列舉扣除額只保留兩項抵稅項目：房貸利息(mortgage interest)與慈善捐款。以往州稅支付可以減少聯邦稅，但此項列舉扣除項目的廢止，會給加州和紐約等高稅收州的居民帶來相對更多的稅務負擔。此外，捐款這項稅務鼓勵對以後的稅務規畫可能會有不同的影響面貌。

由於美國公司稅的降低，美國子公司把利潤留在母公司的現象，可能會有改變。進而子公司來自美國國稅局的轉撥計價挑戰也會減輕。 **K**

| 數位專欄 |

新種身分驗證成顯學 圖形化識別有新意



密碼本身強度不足造成重要資料外洩的事件近期屢見不鮮，但美國貿易聯邦貿易委員會（FTC）專家即稱，傳統上要求密碼複雜度並定期更換密碼的做法，卻也造成使用者的不便，進而造成了使用者經常無法記得那些貌似複雜的密碼，失去了密碼真正的意義。因此，美國國家標準技術研究所（NIST）近期針對數位身分驗證的草案，已不再鼓勵定期更換密碼的作法。各國主管機關針對網路交易，雖多已要求使用「雙因子認證」，甚至針對高風險的大額交易需使用特定硬體式憑證驗證身分。但在數位經濟時代，如何在「客戶體驗」與「交易安全」取得良好平衡點，又成了金融機構與大型電子商務業者的一大挑戰。

KPMG安侯建業日前與英國PixelPin合作，將國外政府、電子商務業者與金融機構已在研究運用的圖形化登入識別技術引進國內，客戶可以透過自行上傳的圖片替代密碼，自行選擇圖片中的四個點作為解鎖密碼，來實現良好登入體驗。

日前導入PixelPin的國內大型售票網站「拓元售票」執行長邱光宗直稱，「PixelPin的登入方式能更簡化我們客戶的使用，視覺化的操作模式也與我們的產業不謀而合！」KPMG安侯企業管理公司李育英執行副總經理表示，「良好的交易驗證管理應有多層次的安全設計，例如針對查詢、低風險交易與高風險交易、甚至跨境交易或透過陌生裝置或於陌生地區送出指示的交易，應有不同的驗證與評估方式。PixelPin可以在客戶低風險的活動下確保相對應的安全性，並透過高度客製化的視覺化界面，讓客戶得到良好的操作體驗。」**K**

文 / 安侯企管股份有限公司
金融行業顧問服務 執行副總經理
李育英
tracyli@kpmg.com.tw

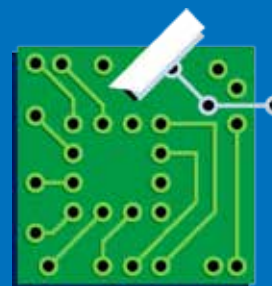


安侯企管股份有限公司
金融行業顧問服務 經理
陳奕甫
danielchen2@kpmg.com.tw



| 數位專欄 |

2017年度全球半導體產業調查



依據KPMG於2016年末對全球主要半導體公司153位高階主管所做的調查，約半數受訪者表示未來三年度半導體產業之營業展望雖仍樂觀，但與去年調查相比，預期未來三年度半導體產業之營業收入及利潤成長率則是呈現下修趨勢。此調查顯示半導體產業已經進入成熟期，產品平均售價下跌為該產業之首要挑戰，公司對其研發、資本及勞動力等支出將更趨謹慎。

多元化發展為首要策略

近半數受訪者認為在面對經營環境層面漸行艱困之下，半導體產業必須朝向多元化領域發展，併購則為企業常採用之方式。透過併購企業可以就近取得新技術、智權及研發團隊，此乃企業達到改良現有技術及帶動營運表現之捷徑。此份調查顯示，未來年度該產業之併購市值將較以往增加。另一方面，值得注意的是，近半數受訪者認為公司大量投入資金及人力在研究發展之領域，但無論在現行客戶服務以及未來技術及產品開發方面，均未能展現有效率之結果。因此，如何讓公司之研發投入能為公司創造較具績效之報酬，仍是未來半導體產業所需改善之課題及關鍵成功之道。

傳測器 / MEMS躍升為半導體產業最具成長動能之產品

超過70%之受訪者認為感測器 / MEMS將是未來三年度半導體產業最具成長動能之產品，乃因感測器在汽車電子、觸控螢幕、穿戴裝置及物聯網之多項產業應用上扮演著關鍵角色；而無線通信則是未來三年推動產業成長最重要之應用，物聯網及汽車產業預估都將受益於5G無線網路之推出。

美國市場重返半導體產業之龍頭

另外，依據此調查顯示，物聯網、汽車、消費電子及通訊等產業將扮演半導體產業整體產能成長之推手，而美國為上述產業之最大消費市場，故多數受訪者認為美國將取代中國重返成為半導體產業未來三年度之最大市場。惟，美國新政府

文 / KPMG安侯建業

科技、媒體與電信業執業會計師

呂倩慧

glu@kpmg.com.tw



在外交談判、貿易協定、稅制改革、外商投資等政策對半導體產業發展態勢會帶來什麼樣的影響，值得密切關切。

隨著半導體產業進入後摩爾定律時代，產業進入成熟期之種種挑戰，企業不能一再存有逃避思維，而必須重新思考公司定位及核心價值，除加快腳步布局新興產業並專注開發其具核心價值之技術與產品外，同時要以更具體的方式管理各項投資及支出，才能讓企業在後摩爾定律時代站穩及立足。K

(本文刊載於2017年5月16日工商時報)



| 電商專欄 |

發展電子商務時， 應注意哪些智慧財產風險？

電子商務是透過電子化技術來進行交易、訊息傳遞的商業模式，依據交易對象不同可區分為 B2B、B2C、C2C、C2B 數種電子商務型態。進一步地，如電子銀行、行動支付、物流資訊化、倉儲管理等亦屬於電子商務產業鏈中之一環。在整個電子商務產業鏈中，各廠商扮演的角色與所提供的服務、產品不盡相同。因此，不同廠商對於所應重視的智慧財產也不同。

智慧財產		
類型	受保護之標的	可能侵權態樣
專利	可供產業上利用之發明，包含物、方法與透過視覺訴求之設計	1.未經許可擅自製造、使用、販賣與進口與專利相同之產品 2.未經許可擅自使用與專利相同之方法
商標	用於企業服務、產品等任何具有識別性之標識	未經許可擅自相同或類似之商標使用於相同或類似之商品或服務
營業秘密	各種方法、技術、製程、配方、程式、設計或其他可用於生產、銷售或經營而產生經濟價值之受保密資訊	以竊盜、詐欺、脅迫、賄賂、擅自重製、違反保密義務、引誘他人違反其保密義務或其他類似方法取得、使用或洩漏營業秘密者
著作權	保護各種內容創作如書籍、文章、軟體、音樂、廣告、美術、戲劇等	未經許可擅自重製、散布、改作原著作

對於在網路上銷售產品的電商業者來說，其商標常遭遇仿冒或盜用的問題，例如他人仿冒其商標、使用相似的商標，而可能導致消費者混淆誤認；或商標被註冊成網域或企業名稱，或商標被他人使用於文案、超連結中等，導致消費者無法辨識產品來源是否為真實。再者，仿冒品產生過程中可能涉及了產品的專利侵權、製程方法侵權，甚至是透過竊取營業秘密方能完成仿冒，而涉及侵害營業秘密的問題。但應了解商標與專利皆需要向各國政府提出申請，經審查後方能獲得相應之智慧財產權，因此建議電商業者應考量產品生產與銷售地，適時地作專利與商標之佈局，以免喪失後續排除仿冒者的權利。

而提供網路交易的業者，尤其是涉及中國交易的業者，應注意中國商標法第57條第6項、專利法第11條以及侵權責任法第9條規定，中國電商平臺如果知道某侵權人利用其平臺

文 / KPMG安侯建業

網路暨電子商務服務團隊主持會計師
陳宜君
ychen@kpmg.com.tw



網路暨電子商務服務團隊協同主持人
孫欣
soniasun@kpmg.com.tw



銷售侵權商品而不加制止，就應與侵權人承擔相應的法律責任。故中國電商平臺正逐漸加大打假力道，以避免平臺本身受到法律懲罰而遭受損失。而出售假冒商品的賣家，除可能面臨電商平臺懲處外，還有相關的民刑事責任。因此，電商業者在進入電商平台前應盡可能地就其銷售之產品可能涉及的專利與商標進行調查，以減少未來產品銷售的風險。

營業秘密

至於營業秘密則是電商發展業務時容易忽略的一塊，由於營業秘密之權利不像專利與商標權需要向政府機關提出申請，往往有業者誤認為無須採取其他動作即能自動受法律保護。然而，我國早已就營業秘密之保護訂定要件，至少須符合以下三項要求方能稱為營業秘密，包括：(1) 秘密性、(2) 價值性、及 (3) 保密措施。

前兩者較易理解，但業者是否採取合理有效的保密措施，其措施之強度是否足夠，常為爭議所在，就此，我國法院實務亦已有諸多判決先例。除了物理上及管理上採行之保護或隔離措施外，業界常見之作法包括要求員工簽署保密及競業禁止契約，以避免員工跳槽後造成營業秘密的洩露。惟須注意自民國104年底勞動基準法修正後，企業即便與員工有競業禁止的約定，員工離職後競業禁止之期間，雇主仍應支付該員工離職時平均工資之一半，否則該競業禁止條款無效。電商如能於事業發展初期即與專業顧問或律師擬訂一套保護措施，將可避免其後難以挽回之損失。 **K**



KPMG台灣所動態

- 15 【診所及醫師的法律與稅務健檢】研討會
- 17 【台美個人綜所稅申報實務】研討會
- 18 KPMG暨財團法人安侯建業教育基金會獎助學金頒獎典禮
嘉惠會計系所共41名學生
- 19 | KPMG志工隊 | 有愛相伴，長者不孤單



【診所及醫師的法律與稅務健檢】研討會



(左起) KPMG安侯建業生技暨長照銀髮產業服務團隊主持人蘇嘉瑞 醫師/律師、KPMG安侯建業稅務投資部楊華妃協理、KPMG安侯建業稅務投資部副營運長陳志愷、KPMG安侯建業稅務投資部陳信賢協理一同與會。

近年由於消費者意識抬頭，加上醫療行為具高度的風險及高度專業性，導致現代的醫病關係由過往單純醫師與病人醫療行為間的互動，常轉向更趨複雜的醫療糾紛，而這些醫療糾紛也實質改變了台灣的醫療環境，並帶來了不同形式的醫療道德與專業倫理的問題。此外，自2013年起，執行業務所得，尤其是醫美、植牙診所、坐月子中心等健保沒有給付的醫療機構，已是財政部賦稅署各區國稅局每年專案查核業別。為此KPMG安侯建業聯合會計師事務所於5月8日舉辦【診所及醫師的法律與稅務健檢】研討會進行相關分析。

KPMG安侯建業生技暨長照銀髮產業服務團隊主持人蘇嘉瑞醫師/律師，以他從事臨床醫療與醫事管理之多年經驗，對醫師執業與機構營運之法律議題，由三方面加以說明。首先對醫政健保管理法規所衍生之醫務管理議題提出分析，則以近期新聞所涉及的醫材採購圖利、藥事法規與檢調搜索時之實際對應措施，對機構管理所需之內部稽控加以說明。其次在醫糾紛爭處理上，近年來司法醫療鑑定每年都超過500件以

上，然90%以上皆不起訴或無過失，造成醫療人員訟累與司法資源耗費。而為嚇阻醫療暴力，四月份立法院才剛三讀通過醫療法修正案，新增公然侮辱醫護人員可處新台幣3到5萬元罰鍰，故由醫療機構與醫事人員之立場提出相關實例加以解說。最後在醫療機構經營與架構安排上，則以四月份行政院剛通過之醫療法修正案，由強化公共監督，終結萬年董事會，限制連任次數以及指派公益監察人等新變革，而對醫療管理與企業架構提供實際可行之經營模式與架構說明。

平時應設立帳簿，且需重新思考資產配置策略以因應查核

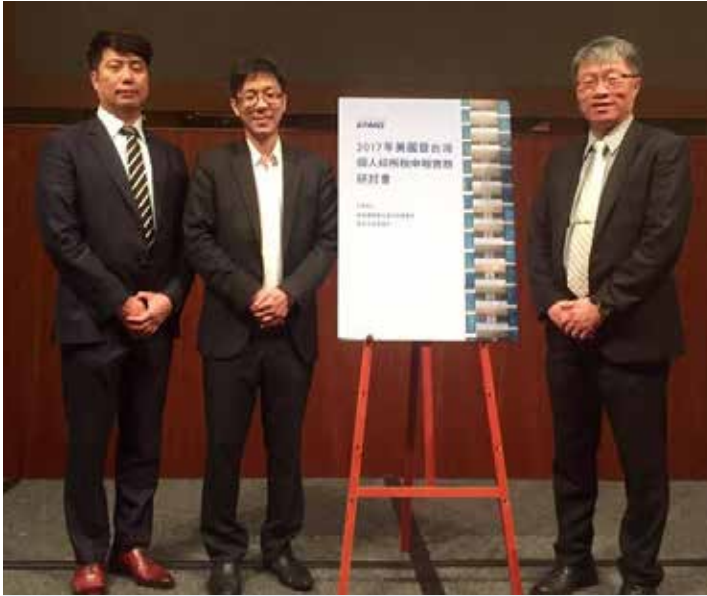
而執行業務所得之所以成為國稅局專案查核對象，緣起於監察院於2013年8月8日召開記者會指出，國內醫美行業滿街林立，但政府卻課不到稅！因目前「美容醫學」勞務等同於「醫療」勞務，因此提供「美容醫學」勞務業者，得免徵營業稅；而執行醫美服務的醫院、醫師雖需繳所得稅，但因不需申報營業額，稅捐單位又無法完全勾稽營業額，造成逃漏稅情況嚴重。監察院因此通過監委提案，糾正行政院衛生

署、財政部，要求醫療美容勞務應覈實課稅。KPMG安侯建業稅務部協理楊華妃提醒，專注本業的醫生在本業上非常專業，但是卻有可能因為不懂稅務而忽略了稅務風險，而近年各區國稅局為因應監察院的糾正案，除強化對執行業務的稽查外，查核手法亦不斷翻新，過往執行業務所得常習慣以財政部頒標準申報所得稅，此種申報方式已逐漸被國稅局所揚棄，改輔導執行業務者必須以設帳簿憑證申報所得。

最近國際上及台灣從去(2016)年開始，不約而同有許多新的稅務變革或發展，其中金融資訊共同申報準則(俗稱CRS)及未來將執行的遺產及贈與稅稅率調增與所得稅法反避稅法(CFC&PEM)規定，這些已實施或將實施的稅制變動，實質上已衝擊許多高資產人士海內外現有的資產策略。對許多執業多年的醫師族群而言，因所得稅率通常高於20~30%以上，為避免投資收入再適用到綜合所得稅的高稅率，因此透過境外投資金融商品，除了可享受海外投資平台的彈性及減低匯率風險外，亦可享受海外所得稅負上的優勢。如果未來CRS執行，稅局在海外金融資訊取得上將不再有障礙，過往多數人因未超過最低稅負海外所得門檻，皆採取不申報的安排策略，將面臨稅局對於相關資金來源說明的挑戰。

KPMG稅務投資部營運長許志文會計師強調，私人醫院/診所的自費收入國稅局掌握不易，有關國稅局的各種查核方式，其實最終也只是國稅局做為開啟與診所協談的武器，而多數診所為了快點擺脫查核人員高密度的查核，最終也多選擇與國稅局協商。由於國稅局已把執行業務所得納入每年度專案查核目標，建議執業醫師平時即應設立帳簿記載每日的收入、成本及費用，避免成為國稅局查稅的常客。此外，醫師族群應就現有的資產配置安排策略，再重新檢視先前資產配置策略是否足以應付未來相關新規定的挑戰，建議客戶應趁法規執行前的空窗期積極思考對策並重新安排，以避免未來不必要的麻煩。 **K**

【台美個人綜所稅申報實務】研討會



圖左 (由左至右) KPMG安侯建業稅務投資部協理陳信賢、安侯法律事務所合夥律師卓家立、北美華人會計師協會會長葉俊麟
圖右 (由左至右) KPMG安侯建業執業會計師陳國宗、安侯法律事務所合夥律師卓家立、KPMG安侯建業執行副總吳能吉、KPMG安侯建業執業會計師楊博任



近年美國政府為追查美國納稅義務人之境外資產，已大刀闊斧進行諸多改革，其中FATCA法案即為對金融機構影響最重大、最受矚目議題之一，為因應FATCA法案之施行，台灣與美國政府即將簽訂跨政府協議(IGA)，民間各金融機構亦如火如荼對原有或新開戶之個人或法人客戶採行辨識措施，無論是金融機構從業人員或一般民眾及公司行號均直接或間接受到衝擊。為深入了解FATCA法案所帶來之具體影響，與可能採取的因應對策，KPMG安侯建業聯合會計師事務所特別於4月26日舉辦【2017年美國暨台灣個人綜所稅申報實務】研討會，就相關之法律及法令遵循議題進行深入解析。

安侯法律事務所合夥律師卓家立表示，一般美國稅務居民在申報美國個人所得稅時，最常漏報資本利得、員工分紅配股等，此外，持有外國金融帳戶、台灣公司股權、持有台灣信託，或受贈台灣資產等，也須負申報義務。

另外，自2017年開始，為全球金融資訊交換共同申報準則 (Common Reporting Standard, CRS) 執行的起始年，目前世界主要國家，包括大家所熟知的如BVI等知名境外免稅

天堂地區，皆已開始承諾實施CRS。亞洲目前除台灣、菲律賓及寮國外皆已承諾執行，CRS一旦開始執行後，首當其衝的當然就是過往金融資產配置海外的比例及安排，勢必受到一定程度衝擊。其影響層面除了該境外公司的所得稅歸屬認定是不是屬海外所得以外，另外當然就是境外公司台灣籍股東的個人所得稅及遺產與贈與稅。為協助高資產客戶瞭解相關規定的影響，本次特別邀請KPMG稅務投資部陳信賢協理說明CRS對於高資產人士海內外資產配置的衝擊及影響，以及實務上國稅局如何認定海外所得，以及未來該如何正確申報海外所得，才符合相關規定。

KPMG稅務投資部營運長許志文會計師強調，由於過往多數人因認為其海外所得未超過最低稅負扣除額670萬元的門檻，多採取不申報的安排策略。惟隨著全球跨國追稅浪潮，海外金融資訊將越趨透明，過往安排在未來恐將面臨稅局對於相關資金來源說明的挑戰。高資產人士應再重新檢視現有的資產配置安排策略是否足以應付未來相關新規定的挑戰，建議客戶應趁法規執行前的空窗期積極思考對策並重新安排，以避免未來不必要的麻煩。K

KPMG暨財團法人安侯建業教育基金會獎助學金頒獎典禮 嘉惠會計系所共41名學生



(第一排左起) KPMG 安侯建業審計部營運長陳振乾、KPMG安侯建業專業組織策略長張芷、KPMG安侯建業副執行長游萬淵、財團法人安侯建業教育基金會吳國風董事、財團法人安侯建業教育基金會林賢郎董事、KPMG安侯建業執行董事魏興海與與獲獎大學部同學合影

第十二屆「KPMG暨財團法人安侯建業教育基金會獎助學金」頒獎典禮於5月12日舉辦，由KPMG安侯建業聯合會計師事務所副執行長游萬淵主持頒獎典禮。此次總計頒發41位受獎同學，包括大學部25名、研究所16名，堪稱歷年最多。游萬淵表示，獎助學金的頒發除了對學子是一份鼓勵外，也期望未來這份愛能繼續循環，幫助社會更多優秀及需要協助的弱勢學子。

今年KPMG獎助學金共有67位同學申請，而雖然大環境不景氣，但KPMG獎助學金並未因此減少獎助學金名額，甚至增額錄取讓更多優秀的學子獲獎。而累積這十二年來共頒發了近870萬元的獎金嘉惠了462位學子。KPMG專業組織策略長張芷表示，從申請資料看到，許多學生除了要應付繁重的課業壓力外，又需兼顧打工的壓力分攤家計，實在需要社會各界給予關心與幫助，而承擔社會責任是KPMG企業核心價值，因此也希望藉此獎助學金給予清寒學子肯定及學習的機會，提升整體社會向上的力量。

本次出席頒獎典禮的貴賓，還包括KPMG安侯建業執行董事江忠儀、執行董事魏興海、副執行長游萬淵、審計部營運長陳振乾、人資長陳蓓琪、副人資長陳宜君、專業策略長曾國揚、專業組織策略長張芷、安侯建業教育基金會吳國風、方燕玲及林賢郎等董事；師長代表則有台北大學會計系朱炫璉主任、東吳大學會計系謝永明主任、成功大學會計系王澤世主任、東海大學會計系劉俊儒主任、淡江大學會計系顏信



KPMG安侯建業游萬淵副執行長、獎助學金評選委員及安侯建業教育基金會董事與獲獎研究所同學合影

輝主任、輔仁大學會計系黃美祝主任、逢甲大學會計系黃娟娟系主任、銘傳大學會計系李貴富主任、台灣大學會計系廖珮真教授、政治大學會計系李佳玲教授、彰化師範大學會計系陳皆碩教授、台北商業大學會計系汪瑞芝教授、中正大學會計系林岳喬副教授、中興大學會計系蘇迺惠副教授、中原大學會計系黃朝信助理教授、東華大學會計系陳家慧助理教授、元智大學會計學群呂倩如助理教授及靜宜大學會計系陳欣妤助理教授。今年在典禮結束後，邀請到安侯建業金融服務產業營運長李育英進行【全球化趨勢下會計專業新視界】專題演講，讓同學度過一個充實的午後。K

有愛相伴，長者不孤單



志工們陪伴長者開心慶祝母親節及外出散心



松園老人養護中心位於台北捷運芝山站附近，這裡大部分的長者都有嚴重的失智症狀，有些甚至認不得自己的兒女。母親節前夕，KPMG志工隊來到松園，提早替這些長者慶祝母親節。志工們和他們一起唱了國、台語老歌，並且在溫柔的歌聲中為老人家們一一獻上康乃馨，增添了許多節日的氣氛和溫馨。唱完歌後，更陪伴他們一起畫圖和打麻將，促進肢體活動和腦力激盪。

下午趁著好天氣，志工們推著輪椅帶著長者們外出到圓山捷運站花博公園逛逛。熱鬧叫賣的農產市集、攤位上的各式商品和街頭藝人的舞蹈表演，都讓他們目不轉睛。有位可愛的奶奶把攤商贈送的造型氣球緊緊抓在手上，遇見每一個人都開心地分享，她臉上的神情可愛又滿足，讓人印象深刻。

志工慧禎表示，在音樂的陪伴下，把康乃馨送到長者們的手中，看見部分長者的感動神情，讓身為人母的自己也感受到母親節的氛圍，忍不住紅了眼眶。而長期參加志工隊的咩咩也分享：「從社工那邊得知，機構人力不足很少外出，當天是長者們今年第一次的出遊，他們像小朋友般前幾天就開始期待出遊，希望一天的陪伴可以讓他們擁有很久的好心情。」**K**

歡迎加入志工隊

歡迎加入「KPMG 志工隊」，我們將不定期舉辦志工培訓課程與愛心公益活動，讓社會弱勢族群的希望種子發芽。

如有任何問題請逕洽：

KPMG 安侯建業 Markets & Brand

張小姐 T: (02) 8101 6666 ext. 15984

陳小姐 T: (02) 8101 6666 ext. 16094

郭小姐 T: (02) 8101 6666 ext. 15741





產業動態

21 KPMG Publication

如對以上所介紹之KPMG Publications內容有興趣者，請與Markets & Brand -黃小姐 聯絡
T (02) 8101 6666 ext.15005
E jashuang@kpmg.com.tw
或由行動裝置下載KPMG Taiwan app · 瀏覽KPMG 全球產業資訊



Available on the
App Store



Get it on
Google play

KPMG Publications



The Truth About Online Consumers

數位時代及電子商務的興起，正在為傳統製造商與零售商帶來前所未有的商業模式轉變，許多消費性產業和新創公司，從實體零售或集中地域的經營模式正轉向以消費者導向及無國界行銷模式。KPMG 2017全球網購消費者報告，係針對51個國家的18,430名消費者研究其近期之網購行為。此報告發現，依國家之網購頻率來看，亞洲、北美和西歐消費者網購比例高，而東歐、俄羅斯、拉丁美洲、中東和非洲比例相對較低；與其他世代相比，X世代的消費者(出生於1966-1980年)為最活躍的網購族群；在性別偏好上，男性花費在網購的時間較女性多，平均單筆金額更甚女性。此份研究提供有效的洞察，並全面地分析及預測網路消費者的行為及偏好，同時給予企業具客戶導向的策略性建議。



Chief Tax Officer Outlook Top-of-mind issues for tax leaders-fourth global edition

在這全球競爭力不斷提昇的世代，公司稅法也需要作出對應的變革，其中稅務部門在企業成長中扮演著重要的角色，稅務管理者們被期許在業務目標、策略價值、透明度、運作效率上有飛躍的提昇。此報告為稅務主管們整理出最熱門及被關注的稅務議題，藉由本報告的分析，可以看出不同國家在面對各議題時所採取的作法，而每一個國家在國際間的競爭水平也隨著不同的作法而大有不同。



創投脈動：2017 Q1全球創業投資分析

創新創業的風潮席捲全球，KPMG Enterprise與創投市調公司 CB Insight共同推出《創投脈動》分析報告，為您揭曉每季創投趨勢。創投的項目數量連續第四個季度出現下滑，全球創投交易宗數從2016年Q4的3,201宗減少至2017年Q1的2,716宗；但儘管交易活動數量連續四個季度放緩，創投投資額卻有上升的趨勢，從上季的238億美元上升至268億美元。在大部分的市場，投資人亦延續前一季謹慎的腳步，延長決策周期，並專注於穩健的後期投資項目。而在個別產業中，除了原本就炙手可熱的金融科技及物聯網領域外，全球市場對投資醫療科技的興趣在2017年第一季度顯著增加，預計將成為下一個投資熱點。



Pharma 2030 : From evolution to revolution

醫藥市場日趨著重藥品醫療效能的可見度，從疾病治療到預防醫學之模式改變，亦將為當前醫藥市場發展帶來重大影響以及新的競爭者，然而當前的市場預測及商業發展模型卻無法反應動盪的醫藥市場情況，因此我們預測未來醫藥產業的營利將低於預期。為此，醫藥公司之執行團隊必須藉由組織轉型，以提升其於市場中之競爭力。KPMG 全球生命科學團隊(KPMG Global Life Sciences)之最新調查認為願意擁抱改變及轉型之製藥公司，將能借機提升其醫療價值，並於新興的競爭市場中獲得成功。

法規釋令輯要

23 法規

24 函令



法規



財稅 ■

修正「[加值型及非加值型營業稅法施行細則](#)」部分條文，自106年5月1日施行
行政院民國106年5月1日院臺財字第1060010181號令

廢止本部100年5月6日台財稅字第10004500190號令，自106年5月1日生效
財政部民國106年5月10日台財稅字第10604573820號令

增訂「[所得基本稅額條例](#)」第12條之1條文；並修正部分條文
總統府民國106年5月10日華總一義字第10600056431號令

廢止本部102年5月22日台財稅字第10200022530號令
財政部民國106年5月17日台財稅字第10604577150號令

修正「[外國之事業機關團體組織在中華民國境內從事參加展覽或臨時商務活動申請退還加值型營業稅實施辦法](#)」第4條、第6條、第9條條文
財政部民國106年5月25日台財稅字第10604581140號令

金融 ■

修正「[票券金融管理法](#)」第26條、第66條條文
總統府民國106年5月3日華總一義字第10600053511號令

修正「[金融業特別準備金運用管理辦法](#)」
金融監督管理委員會民國106年5月15日金管保財字第10602502351號令

修正「[銀行辦理衍生性金融商品業務內部作業制度及程序管理辦法](#)」部分條文
金融監督管理委員會民國106年5月16日金管銀外字第10650001470號令

其他 ■

修正「[勞工保險條例施行細則](#)」第15條條文
勞動部民國106年5月2日勞動保2字第1060140199號令

增訂「[遺產及贈與稅法](#)」第58條之2條文；並修正第12條之1、第13條、第19條條文
總統府民國106年5月10日華總一義字第10600056411號令

增訂「[菸酒稅法](#)」第20條之1條文；並修正第7條、第20條條文
總統府民國106年5月10日華總一義字第10600056421號令

106年5月10日修正公布之「[菸酒稅法](#)」第7條、第20條、第20條之1條文，自106年6月12日施行
行政院民國106年5月16日院臺財字第1060015615號令

函令



- 核釋建設公司配合政府政策之建築開發案，其土地取得日為契約簽訂日，並據以認定應否適用「所得稅法」第4條之4規定計算土地交易所得，課徵所得稅
財政部民國106年5月2日台財稅字第10600502920號令

建設公司配合政府政策，依下列契約自政府或國營事業取得土地，以該契約簽訂之日為土地取得日，決定是否適用所得稅法第4條之4規定計算土地交易所得：

一、合宜住宅招商投資興建契約

政府為政策性供給合理價格之房屋，規劃興辦合宜住宅，行政院於99年4月22日核定「健全房屋市場方案」。內政部營建署為執行該政策，與建設公司簽訂合宜住宅招商投資興建契約，建設公司自政府取得之土地及自行興建之房屋，除契約約定之部分戶數，均應依政府規定價格及承購戶條件銷售，且建設公司須配合內政部營建署控管興建品質、時程，俟完成房屋興建及繳清買賣價金等合約要件後，內政部營建署始移轉土地者。

二、國營事業合建分屋附買回條件契約

政府為整合規劃運用國公有、國營事業閒置或低度使用土地，行政院於98年12月2日成立「國有土地清理活化督導小組」。國營事業配合政府督導活化運用土地之政策，提供土地與建設公司合建分屋，契約約定建設公司須買回國營事業分得之房屋、土地。該契約係以建設公司完成履約後取得前開全部土地為目的，惟建設公司須配合國營事業管控開發案計畫、時程，俟完成房屋興建及繳清附買回價款等合約要件後，國營事業始移轉土地者。

- 核釋「貨物稅條例」第4條有關貿易商購買進口車輛運銷國外申請退還貨物稅應檢附證明文件之規定
財政部民國106年5月5日台財稅字第10604569050號令

一、進口車輛已納貨物稅且未經使用，嗣後運銷國外者，得依本部77年8月18日台財稅第770261481號函釋規定，檢具進口與貨物稅完稅證明書（車輛用）正本及出口報單證明用聯，申請退還貨物稅。

二、車輛輸出入無法取具前點規定之完稅證明書者，得持載明貨價含貨物稅之買賣合約書正本、統一發票收執聯正本（或電子發票證明聯）及出口報單出口證明用聯，向原進口地海關申請退還已納之貨物稅。

函令



- 核釋「所得稅法」第33條有關營利事業依「勞動基準法」第56條第2項規定提撥勞工退休準備金之費用認列規定
財政部民國106年5月17日台財稅字第10604006020號令

一、營利事業依勞動基準法第56條第2項規定，於每年年度終了前，估算勞工退休準備金專戶餘額不足給付次一年度內預估成就同法第53條或第54條第1項第1款退休條件勞工之退休金數額，其因補足上開差額，一次或分次提撥之金額，以該事業單位勞工退休準備金監督委員會名義專戶存儲至勞動部指定之金融機構者，得於實際提撥年度以費用列支。

二、廢止本部104年11月10日台財稅字第10400608350號令。

- 核釋「銀行法」第32條第1項但書所稱之政府不包括公營事業。但政府持有全部股權之國營金融控股公司為履行「金融控股公司法」第56條對子公司之法定增資義務而向其銀行子公司借款者，不在此限，自即日生效
金融監督管理委員會民國106年5月24日金管銀法字第10500284830號令

一、銀行法第三十二條第一項但書所稱之政府不包括公營事業。但政府持有全部股權之國營金融控股公司為履行金融控股公司法第五十六條對子公司之法定增資義務而向其銀行子公司借款者，不在此限。

二、本令自即日生效。

參考資料

- 27 2017年6月份稅務行事曆
- 28 KPMG學苑2017年6月份課程
- 29 KPMG學苑課程介紹
- 32 KPMG系列叢書介紹



2017年6月份稅務行事曆

申報期限		辦理事項	稅目
6/1	6/15	<ul style="list-style-type: none"> 核准每月為一期之自動報繳營業人，申報上期之銷售額，應納或溢付稅額。 	營業稅
6/1	6/15	<ul style="list-style-type: none"> 貨物稅產製廠商繳納申報上月份出廠貨物之應納稅款。 	貨物稅
6/1	6/15	<ul style="list-style-type: none"> 菸酒稅產製廠商繳納申報上月份出廠菸酒之應納稅款。 	菸酒稅
6/1	6/15	<ul style="list-style-type: none"> 特種貨物及勞務稅產製廠商申報繳納上月份出廠特種貨物之應納稅款。 營業人申報繳納上月份銷售特種勞務之應納稅款。 	特種貨物及勞務稅
6/1	6/10	<ul style="list-style-type: none"> 自動報繳娛樂稅代徵人申報繳納上月娛樂稅。 查定課徵者繳納上月娛樂稅。 	娛樂稅

KPMG學苑2017年6月份課程介紹

主辦單位：財團法人安侯建業教育基金會、KPMG學苑

項次	課程類別	時間	課程內容	主講人
1	財會人員 養成班系列	6/16(五) 13:30-16:30	無紙化時代 - 營業人如何面對未來使用電子發票之挑戰	黃素貞 執業會計師
2		6/21(三) 13:30-16:30	營業稅- 財會人員常見營業稅錯誤類型及申報實務解析	陳志愷 副營運長
3	高階財會 經理人系列	6/15(四) 13:30-16:30	中華民國來源所得認定原則及案例分享	沈明展 副總經理
4	會計審計系列	6/14(三) 13:30-16:30	會計準則差異實務研討：US GAAP, IFRS及企業會計準則比較	鄭安志 執業會計師
5	法律系列	6/20(二) 13:30-16:30	夫妻財產、遺產及遺囑規劃暨案例解析	卓家立 合夥律師

- 課程內容若有異動，以主辦單位網站公告為主。
- 詳細課程資訊請參考
財團法人安侯建業教育基金會 www.tax.com.tw
或用行動裝置下載K-Plus APP瀏覽課程資訊
- KPMG學苑專業進修課程洽詢電話
(02) 8101 6666 分機 14543 呂小姐、14706 吳小姐



歡迎掃描QR code
下載K Plus APP



KPMG學苑2017年6月份課程

2017/6/14

會計準則差異實務研討：US GAAP, IFRS及企業會計準則比較

為接軌國際，企業會計準則的頒布是經濟發展以及國際上會計準則趨同推動的一個結果。但許多外商投資企業仍需編製兩套以上財務報表：根據境外母公司制定的會計政策（一般遵循國際財務報告準則或是美國一般公認會計原則）編製的集團財務匯報報表和台灣當地法定財務報表。這些企業在執行新會計準則時，會考慮儘可能採用集團會計政策，那麼，為了決定在何種程度上採用集團會計政策，則需要清楚地了解新企業會計準則與國際財務報告準則及美國一般公認會計原則之間的關係。

有鑑於此，主辦單位特邀請安侯建業聯合會計師事務所鄭安志執業會計師，針對「企業會計準則公報」、「國際財務報導準則」及「美國一般公認會計原則」進行綜合性的差異探討及實務分享，並期使與會者充分了解不同會計原則差異之影響，敬請踴躍報名參加。

主辦單位：財團法人安侯建業教育基金會、KPMG學苑

講師：鄭安志 執業會計師

上課時間：13:30-16:30

課程大綱：

- 一、會計準則重大差異介紹
- 二、US GAAP及IFRS近期更新內容介紹

2017/6/15

中華民國來源所得認定原則及案例分享

本課程將就所得稅法第8條及中華民國來源所得認定原則，配合財政部解釋函令與實務案例，詳細介紹各所得類別來源所得認定基準，解析國外出差、勞務報酬、營業利潤、提供勞務或營業行為同時於境內及境外進行、綜合性業務服務、共同開發技術、網路交易等常見爭議，並就國稅局作業實務說明如何申請認定中華民國來源所得、非我國來源所得退還溢繳稅款、按相對貢獻程度認定應歸屬於我國境內營業利潤，以及就源扣繳案件申請減除相關成本費用並退還溢繳扣繳稅款，以利學員熟悉實務作業。

主辦單位：財團法人安侯建業教育基金會、KPMG學苑

講師：沈明展 副總經理

上課時間：13:30-16:30

課程大綱：

- 一、認定中華民國來源所得之目的
- 二、中華民國來源所得認定原則及解釋函令解析
- 三、網路交易課徵所得稅規範
- 四、認定中華民國來源所得、非來源所得申請退還溢繳稅款、相對貢獻程度及減除相關成本費用之申請實務
- 五、來源所得認定常見爭議案例分享

KPMG學苑2017年6月份課程介紹

2017/6/16

無紙化時代-營業人如何面對未來使用電子發票之挑戰

財政部近幾年來持續執行「全面推動電子發票應用計畫」，對推動電子發票已有相當程度的成效，為達便民、節能減碳目的及落實電子發票政策，財政部於105年7月15日業已通過統一發票使用辦法修正草案，其中修訂該辦法第25條自106年1月1日起停止核准營業人以電子計算機開立統一發票；另衛生福利部為管理食品安全衛生及品質，確保食品追溯或追蹤系統資料之正確性，依食品類別及規模分階段要求食品業者使用電子發票，部分食品業者，已於106年1月1日強制使用電子發票。

有鑑於此，主辦單位為協助企業充分了解未來面對使用電子發票之挑戰並積極進行規劃及管理，特別舉辦【無紙化時代-營業人如何面對未來使用電子發票之挑戰】研討會，說明電子計算機發票停用預計時程、電子發票相關法令介紹、營業人如何面對未來使用電子發票之挑戰暨接軌電子發票因應措施及解決方案，以提供企業儘早規劃及擬定使用電子發票之因應措施。

主辦單位：財團法人安侯建業教育基金會、KPMG學苑

講師：黃素貞 執業會計師

上課時間：13:30-16:30

課程大綱：

- 一、電子計算機發票停用緣起
- 二、電子發票基本法規介紹
- 三、未來使用電子發票之挑戰
- 四、接軌電子發票因應措施暨解決方案
- 五、導入電子發票營業人如何決定最適解決方案
- 六、導入電子發票之前置作業
- 七、實務上常見問題

2017/6/20

夫妻財產、遺產及遺囑規劃暨案例解析

每個人都會經歷生老病死的過程，當生命走到盡頭，遺產常成為後代子孫紛爭的來源，該如何在生前規劃遺產讓家庭和諧、又能合乎法律規範，是人人必修的人生最後一堂理財課。有鑑於此，主辦單位特別規劃了這堂課並邀請到安侯法律事務所卓家立合夥律師介紹與遺產規劃相關之法律規範，包括夫妻財產制、婚姻關係消滅之財產請求權、法定繼承人、繼承權與應繼分，以及利用遺囑進行遺產規劃需注意之事項等，並佐以案例分析，希望聽眾能對此有基本的認識並及早規劃，歡迎踴躍報名參加。

主辦單位：財團法人安侯建業教育基金會、KPMG學苑

講師：卓家立 合夥律師

上課時間：13:30-16:30

課程大綱：

- 一、夫妻財產制
 1. 夫妻財產制之種類及內容
 2. 剩餘財產差額分配請求權
 3. 離婚財產請求權
- 二、遺產繼承人
 1. 法定繼承人與應繼分
 2. 繼承權喪失
- 三、遺囑規劃
 1. 遺囑之方式
 2. 遺贈與特留分
- 四、案例
- 五、結論

KPMG學苑2017年6月份課程

2017/6/21

營業稅-財會人員常見營業稅錯誤類型及申報實務 解析

營業稅為企業平日在貨物或勞務銷售之業務經營上所立即面臨之稅負，並牽涉到合法憑證之給與、取得及保管，對企業之影響既廣且深。營業人每期應納營業稅額之正確計算，除課稅範圍之界定、減免稅之適用、不得扣抵進項稅額之區別、得申請退稅之情形、購買國外勞務之營業稅報繳及統一發票之開立等基本要素外，尚包括兼營營業稅、三角貿易及不實進項憑證取得之防範等特殊議題。本研討會將就財會人員於以上各營業稅事項之常見錯誤類型重點進行探討，以增進企業稅務管理之效能與效率，敬請踴躍報名參加。

主辦單位：財團法人安侯建業教育基金會、KPMG學苑

講師：陳志愷 副營運長

上課時間：13:30-16:30

課程大綱：

一、課稅範圍之界定

1. 補助款及賠償款於營業稅課徵之判斷
2. 常見視為銷售應課徵營業稅之情形

二、外國事業在台從事貨物或勞務銷售之問題

1. 銷售電子勞務予境內自然人
2. 其他銷售貨物或勞務

三、零稅率之適用

1. 運至國內之外銷貨物能否適用零稅率之區分
2. 為產製外銷品之模具銷售之零稅率適用要件
3. 何謂外銷勞務
4. 接受國外提供原料加工收取勞務收入之問題
5. 何謂供保稅區營業人營運之貨物或勞務

四、免稅適用之後果

1. 免稅地位之影響及其放棄程序
2. 誤開應稅發票之後果

五、不得扣抵之進項稅額

1. 未依規定報繳之進項稅額能否主張扣抵
2. 常見不得扣抵進項稅額之情形

六、溢付營業稅額之申請退還

1. 得列為先退後審案件之適用情形
2. 依其他特殊事由辦理退稅之適用情形

七、兼營營業稅之稅額計算

1. 股利收入於營業稅額計算之影響
2. 如何改採直接扣抵法計算營業稅
3. 應經會計師查核簽證而未辦理之後果

八、常見三角貿易類型之處理

1. 買賣與居間之界定
2. 反三角貿易之處理

九、統一發票之開立

1. 開立時點及得彙總開立之情形
2. 經營電視或網路購物之發票開立及交付
3. 憑證遺失之因應
4. 銷貨退回與折讓之處理

十、如何避免取得不實進項憑證

1. 可能衍生之裁罰性影響
2. 平日交易之自保之道



【KPMG系列叢書】《醫療大數據》

近十年來，因應科技與網路的崛起以及雲端科技的倍速成長，「大數據」(Big Data)的運用也如雨後春筍般，在各行各業廣為運用，協助尋找新的解決方案及藍海商機。而臺灣自1995年推行全民健康保險，不僅讓國人在醫療品質上享有安全保障，同時也累積了龐大的健保資料庫，是故，如何應用及分析醫療數據以提升未來醫療發展，已成為健康醫療的新顯學。

為此，KPMG安侯建業與臺北醫學大學攜手合作，匯集各領域專家的精闢見解，出版《醫療大數據》乙書，剖析現行資料庫的分析方法以及分享相關實務案例。本書將幫助讀者瞭解如何透過分析及運用大量數據資料將資源做最有效的分配，進而於企業決策中做出精準而有效的判斷，以創造最大效益，實為研究及探討醫療數據之各界菁英的必讀佳作。



總審訂：謝邦昌

審訂：侯藹玲 寇惠植

編著：謝邦昌 劉志光 褚柏顯

張耀懋 侯藹玲 高翊璋

寇惠植 郭欣頤

出版：安侯企業管理股份有限公司

發行：財團法人安侯建業教育基金會

定價：359 元

前行政院衛生署署長 楊志良

臺北醫學大學董事會董事 李祖德

安侯建業聯合會計師事務所主席暨執行長 于紀隆

安侯建業生技暨長照銀髮產業服務團隊主持人 蘇嘉瑞

聯合推薦

《醫療大數據》訂購單

書名	優惠價	數量	合計金額
《醫療大數據》	280 元/ 本 (原價 359 元)		

* 訂購金額未達 1,000 元，須另付郵資 60 元

訂購人基本資料 * 當您填寫以下資料，即表示您已確實知悉並同意安侯建業聯合會計師事務所個人資料蒐集、處理及利用告知事項。(詳細請閱讀背面)

收件人：_____ 公司名稱：_____

電話：(公) _____ 傳真：_____ E-mail：_____

寄書地址：□□□

統一編號：_____ 發票類型：☐ 二聯式 ☐ 三聯式

付款方式：僅限定下列二種方式，請勾選。

☐ 劃撥：劃撥帳號19940189，戶名：財團法人安侯建業教育基金會（請將收據回傳）

☐ 匯款：台北富邦銀行 台北101分行 代號：012 帳號：689-120000860 帳戶：財團法人安侯建業教育基金會

訂購專線：(02) 8786 0309 吳先生 傳真專線：(02) 8786 0302、(02) 8101 2378

KPMG 系列叢書

寫給金融業高資產客戶經理的第二本稅務書—從財富的 Life Cycle 談稅



總審訂:賴三郎
審訂:許志文
作者:陳信賢 楊華妃
定價:每本390元整

「KPMG 家族稅務辦公室(K辦)」於2015年出版的《寫給金融業高資產客戶經理的第二本稅務書—從財富的 Life Cycle 談稅》獲得廣大財富經理人員的熱烈迴響。亦有許多讀者熱切回饋K辦，希望K辦可以更進一步從常見的財富配置策略所衍生的稅務風險角度，繼續出版第二本書。為了呼應讀者對於如何避免常見財富配置策略所衍生的稅務風險及財富管理效益的最大化的期盼，K辦延讀第一本書淺顯易懂風格，為財富經理人員打造第二本從財富的 Life Cycle 談稅。本書彙整了所有高資產客戶可運用的投資商品及工具，按人生的三個階段-即財富創造累積(25歲-40歲)、財富配置轉換(40歲-55歲)與財富傳承管理(55歲~)，等三階段，把高資產客戶在各個階段最常詢問或發生的實際案例或財富安排，輔以圖文做說明，讓財務經理人可以像看故事書一樣，有效的掌握高資產人士資產配置的需求，期以協助財富經理人員可以更容易掌握不同客戶的財富特性，同時在為高資產人士安排財富策略時，可以更符合客戶的需求。



出版日期:2015年6月
定價:每本300元整

寫給金融業高資產客戶經理的第一本稅務書

財富經理人員在為客戶提供財富管理服務時，除了提供投資理財建議之外，不免會碰觸到與客戶財富配置相關的稅務議題，為此，由KPMG資深稅務顧問及安侯法律事務所律師群所成立之「KPMG家族稅務辦公室」，特別出版【寫給金融業高資產客戶經理的第一本稅務書】，希望能為高資產客戶經理於提供客戶財富管理時，能在稅務領域得到更為縝密嚴謹之建議與支持。本書提供財富經理人員瞭解台灣目前租稅環境變遷與國稅局查核趨勢，進而掌握高資產客戶在稅務環境變動的浪潮下資產重組的需求，創造為高資產客戶提供財富管理之契機。並以申報書的角度解釋稅法的原理原則，讓剛進入理財顧問業的你，一次就讀懂稅法，加強稅務敏感度。

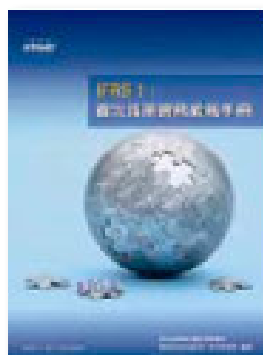
IFRS系列



洞析IFRS-KPMG觀點 (第三版)

本書係由KPMG台灣所以翻譯KPMG International Standards Group所編製的【Insights into IFRS】(2013/9; 第十版)共52個重要章節為主要架構，內容強調實務上IFRS之適用及解釋KPMG對會計疑義所達成之結論，同時提供了對實務適用IFRS之範例。

總審訂:李宗霖、林琬琬、鍾丹丹
定價:全套五輯2,500元(不分售)
出版日期:2015/1



IFRS 1: 首次採用實務教戰手冊

本書係翻譯KPMG International Standards Group於2009年9月所出版之「IFRS Handbook: First-time adoption of IFRS」一書，內容為協助首次採用國際財務報導準則(IFRSs)之企業解決實務適用議題而編製。其中包含重要規定之說明、解釋指引之延伸及釋例，以詳盡闡述或釐清該等規定於實務上之應用。

總審訂:游萬淵
編譯:陳振乾、黃泳華
定價:1,500元
出版日期:2010/6



中小企業國際財務報導準則

隨著資本市場國際化的趨勢，增加國際企業財務報表的比較性，以降低企業於國際資本市場募資的成本，直接採用國際財務報導準則(International Financial Reporting Standards, Full IFRS)已成為世界各國會計制度的主流。中小企業是否也適用上市(櫃)公司所使用的會計準則？長期以來即存有許多的爭議。本書由臺北大學會計學系李建然教授所著，簡要地向讀者介紹IFRS for SMEs，並指出容易被忽略的重點外，也介紹世界各主要國家分流的狀況及如何分流，提供給各界參考。

作者:李建然
(國立臺北大學會計學系教授)
定價:250元
出版日期:2014/4

KPMG 系列叢書

其他KPMG系列叢書



認識鑑識會計 - 舞弊之預防、偵測、調查與回應

本書從鑑識會計的定義開始說起，再淺談舞弊與不當行為之內容與手法及舞弊三角理論、舞弊風險管理架構，而後就舞弊之偵測與調查提出討論及說明電腦舞弊與鑑識科技之運用，最後則討論鑑識會計之其他應用，希望用易於理解的內容供有興趣的讀者對鑑識會計有較明確的認知，並藉此強化國人對舞弊與不當行為管理之觀念。

作者：洪啟仁

定價：700元

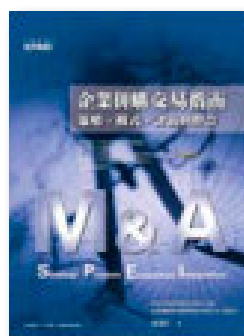
出版日期：2011/2



台資銀行問路中國-藍海經營戰略

《台資銀行問路中國-藍海經營戰略》從中國金融業的環境談起，進而分析進軍中國金融市場的戰略以及中國各省市與地級市金融發展潛力，作者將觸角深入中國第二線的地級市，透過對當地財經政策、人口結構、產業組成、經濟環境、地理區位等等定性、定量的科學分析形成質與量並重的完整決策支持體系，有別於一般學術研究，更貼近於銀行業界的實用性。

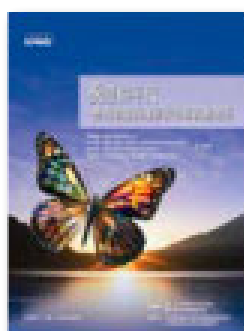
作者：黃勁堯、吳麟
出版日期：2013/12月初版
定價：350元整



企業併購交易指南 策略、模式、評估與整合

本書從企業在進行併購時所將面臨的挑戰談起，並且對於併購策略及依功能性分類之併購流程、評估工作及併購後之整合予以詳細說明，希望為企業在執行併購作業時，提供一清楚的說明與執行方向，同時，本書亦針對併購作業中所適用的法規作介紹，俾使讀者對相關規定有一定之認識。

編著：洪啟仁
定價：500元
出版日期：2008/11



稅變的年代-透視金融海嘯前後全球租稅變革

本書蒐集我國及世界各主要國家，包括中國、香港、新加坡、日本、韓國、美國、英國及歐盟於金融海嘯前後的租稅制度變革，同時也整理了反避稅及租稅天堂的相關規定，期協助讀者順應瞬息萬變之國際潮流，即時掌握國際租稅脈動。

編著：安侯建業聯合會計師事務所
稅務投資部
定價：700元
出版日期：2009/5



資本市場監理新視界-跨國上市與投資掛牌操作

本書概述目前國際資本市場狀況，同時介紹包括臺灣、中國、香港、日本、新加坡、美國及英國之資本市場狀況及資訊揭露要求、內線交易、法律責任、公司治理等監理機制的基本規定。

編著：建業法律事務所
安侯建業聯合會計師事務所
定價：700元 (優惠價 560元)
出版日期：2009/11

• 如欲購買KPMG系列叢書請洽：(02)8786 0309 或 (02)8101 6666 ext. 15290 吳先生

連絡我們

台北所

台北市11049
信義路五段7號68樓 (台北101金融大樓)
電話：(02) 8101 6666
傳真：(02) 8101 6667

新竹分所

新竹市30078科學工業園區
展業一路11號
電話：(03) 579 9955
傳真：(03) 563 2277

台中分所

台中市40758西屯區
文心路二段201號7樓
電話：(04) 2415 9168
傳真：(04) 2259 0196

台南分所

台南市70054中西區
民生路二段279號16樓
電話：(06) 211 9988
傳真：(06) 229 3326

南部科學工業園區

台南市74147科學園區
南科二路12號F304
電話：(06) 505 1166
傳真：(06) 505 1177

高雄分所

高雄市80147前金區
中正四路211號12樓之6
電話：(07) 213 0888
傳真：(07) 271 3721

屏東農業生物科技園區

屏東縣90846長治鄉
農科路23號3樓之8 (天明豐和館)
電話：(08) 762 3331

Contact us

Taipei Office

68F, TAIPEI 101 TOWER,
No.7, Sec. 5, Xinyi Road,
Taipei City 11049, Taiwan, R.O.C.
T : +886 (2) 8101 6666
F : +886 (2) 8101 6667

Hsinchu Office

No.11, Prosperity Road I,
Hsinchu Science Park,
Hsinchu City 30078, Taiwan, R.O.C.
T : +886 (3) 579 9955
F : +886 (3) 563 2277

Taichung Office

7F, No.201, Sec. 2,
Wenxin Road,
Taichung 40758, Taiwan, R.O.C.
T : +886 (4) 2415 9168
F : +886 (4) 2259 0196

Tainan Office

16F, No.279, Sec. 2,
Minsheng Road,
Tainan 70054, Taiwan, R.O.C.
T : +886 (6) 211 9988
F : +886 (6) 229 3326

Tainan Science Park Office

F304, No.12, Nanke 2nd Road,
Southern Taiwan Science Park,
Tainan 74147, Taiwan, R.O.C.
T : +886 (6) 505 1166
F : +886 (6) 505 1177

Kaohsiung Office

12F-6, No.211,
Zhongzheng 4th Road,
Kaohsiung 80147, Taiwan, R.O.C.
T : +886 (7) 213 0888
F : +886 (7) 271 3721

Pingtung Agricultural Biotechnology Park Office

3F-8, Timing Fortune Mall,
No.23, Nongke Rd., Changzhi Township,
Pingtung County 90846, Taiwan, R.O.C.
T : +886 (8) 762 3331

kpmg.com/tw



KPMG in Taiwan

The information contained herein is of a general nature and is not intended to address the circumstances of any particular individual or entity. Although we endeavor to provide accurate and timely information, there can be no guarantee that such information is accurate as of the date it is received or that it will continue to be accurate in the future. No one should act on such information without appropriate professional advice after thorough examination of the particular situation.

©2017 KPMG, a Taiwan partnership and a member firm of the KPMG network of independent member firms affiliated with KPMG International Cooperative ("KPMG International"), a Swiss entity. All rights reserved. Printed in Taiwan.

The KPMG name, logo are registered trademarks or trademarks of KPMG International.

KPMG Taiwan App

提供KPMG安侯建業最新動態、產業資訊、研討會、活動訊息、專業刊物及法令查詢等資訊，歡迎下載。



K-Plus 專業活動報名App

KPMG安侯建業最新最熱門的議題、研討會、課程，都可以在K-Plus查詢並快速報名！

