



# 新冠肺炎紓困 振興方案一次看

Markets & Brand

April , 2020



# Contents

- 1 國家紓困與振興方案概覽
- 2 共通性面向協助 – 融資
- 3 共通性面向協助 – 就業
- 4 共通性面向協助 – 稅務
- 5 重點產業紓困及振興方案
- 6 資料來源

# 政府紓困與振興方案概覽

嚴峻的疫情衝擊到許多產業與事業，政府針對受疫情衝擊的重點產業提出紓困方案，並於109年2月25日公布《嚴重特殊傳染性肺炎防治及紓困振興特別條例》，作為進行防疫作為及籌措資金的法源基礎，KPMG為您介紹各紓困及振興方案。

防疫

紓困

振興

## 共通性三大面向 與 重點產業之紓困及振興方案





# 融資協助

[回目錄頁](#)



# 公股銀行協助紓困3招



## 一、政策專案貸款

協助中小企業資金周轉

## 二、既有貸款展延

企業或個人可申請緩繳本金或延長期限

## 三、信用卡費緩繳

個人卡費可申請緩繳不計違約金與利息

請參照以下連結：[財政部資金寬緩助紓困](#);[經濟部紓困振興方案](#);[交通部紓困振興方案](#);[文化部紓困振興方案](#);[農委會紓困振興方案](#)

## 公股銀行利率調降措施

### 自用住宅貸款

- 109/4/01 ~ 109/9/30 期間1,000萬元以內減2碼(0.5%)
- 新舊貸款皆適用

[點我看詳細內容](#)

### 消費性貸款

- 自109年4月1日起6個月。各銀行歸戶後，1,000萬元以內減3碼(0.75%)(包含信用卡貸款、信貸及車貸)
- 新舊貸款皆適用

[點我看詳細內容](#)

## 租金優惠/調整 因應方案

### 國有不動產 租金緩繳

- 國有非公用不動產合法使用人，國有非公用不動產合法使用人，今年度應繳租金因疫情有緩繳需求，可延至109年底繳清

[點我看詳細內容](#)

### 促參案租金或權利 金緩繳減免及興建 或營運期間延長

- 促參案民間機構因疫情影響興建營運，可申請租金或權利金分期緩繳或減免及延長興建、營運期間

[點我看詳細內容](#)

## 銀行協助紓困融資兩大方式

### 防疫千億保

— 政府當保人 —

- 保證專款100億元
- 銀行放款1,000億元
- 給足擔保8至10成

受影響事業皆適用

### 利息補貼

— 企業安心貸 —

- 舊有貸款展延
- 營運資金貸款
- 振興資金貸款

僅限受影響中小型事業

詳情請參照以下連結: [防疫千億保](#); [舊有貸款展延](#); [營運資金貸款](#); [振興資金貸款](#)



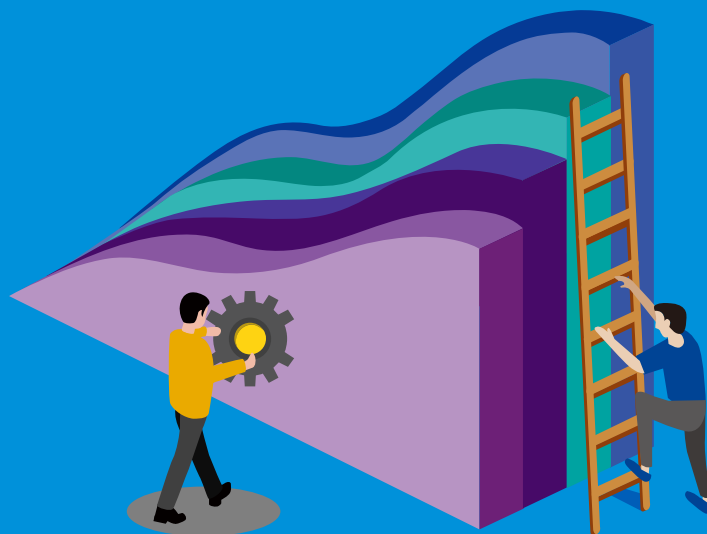
# 銀行協助紓困融資措施內容

	防疫千億保	利息補貼	
	(免收保證手續費)	利率	期限
舊有貸款展延	維持原有保證成數	0.81%	1年
		每家上限22萬元	
營運資金貸款 (限薪資及租金) (不得減薪裁員)	提供10成保證	1.845%	6個月
		每家上限5.5萬元	
振興資金貸款	提供8至9成保證	0.845%	1年
		每家上限22萬元	



# 就業協助

[回目錄頁](#)



# 勞動部因應疫情紓困計畫

勞動部近期已針對不同對象，盤點擴大既有的行政措施，並新增多項就業協助措施。



減班休  
息勞工



失業  
勞工



企業

申請方式 / 法規，更詳細的內容 [點這裡](#)



## 減班休息勞工

- **充電再出發訓練計畫**  
訓練補助津貼最高可申請18,960元
- **安心就業計畫**  
補助減少薪資最高可申請11,000元
- **安心即時上工計畫**  
薪資補助最高可申請12,640元

[點我看詳細內容](#)



## 失業勞工

- **失業給付**  
按平均月投保薪資60%發給津貼
- **失業勞工子女就學補助**  
子女學費補助津貼高中職最高6,000元/大專院校最高24,000元

[點我看詳細內容](#)



## 企業

- **工作環境改善補助措施**  
補助製程安全衛生設備改善最高200萬
- **員工工作生活平衡措施**臨時人力照顧鐘點費最高補助20萬
- **勞就保費及勞退休金緩繳**  
延辦年繳納，免繳滯納金
- **充電再出發訓練計畫**  
訓練補助費最高可申請350萬

[點我看詳細內容](#)



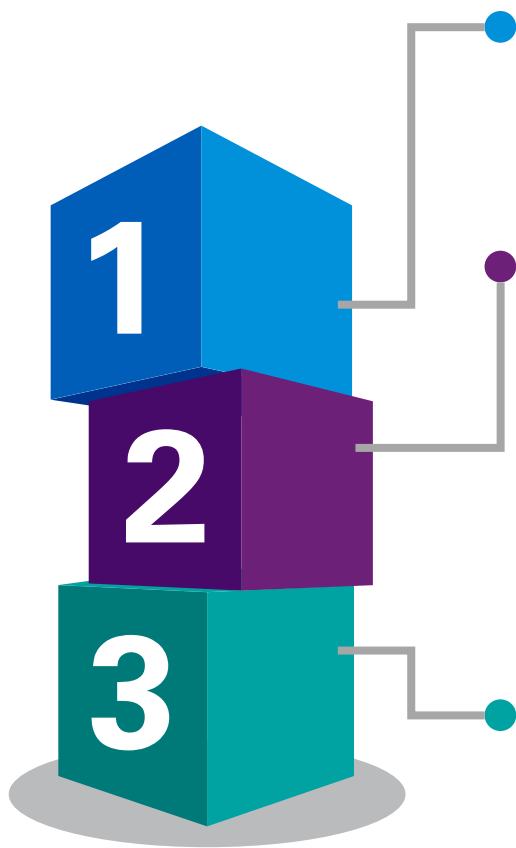
# 稅務協助

[回目錄頁](#)



# 稅務協助渡難關

108年度報繳稅展延 退稅提前



## 108年度綜所稅/營所稅

報繳期間展延至109/6/30  
(原109/5/1至109/6/1)

## 108年度綜所稅首批退提前109/6/30

### 符合2大類

- 6/1前所有網路申報  
(含線上稅額試算登錄或電話語音回復)
- 5/11前以人工或二維條碼向戶籍所在地國稅局申報 (含稅額試算紙本回復)

# 繳稅延期及分期申請與審核原則

## 繳稅困難者可申請延期或分期繳納

### 審核原則

1. 不限繳稅金額 2. 延期最長1年 3. 分期最長3年

營利事業		個人	
中央事業目的主管機關提供紓困相關措施者			
其他	短期內營業收入受疫情影響驟減	所服務營利事業受疫情影響實施減班休息	
	連續2個月平均月營業額	其他	被減薪
	較前一年同期平均月營業額減少15% 或 較108年7月到12月平均月營業額減少15%		非自願性離職
		工作日少於1/2月份達2個月	

詳情請參照：[財政部稅務協助－繳稅延長及分期](#)

## 稅務減免/調降 因應方案

員工請防疫隔離假  
雇主給薪加倍減除符合規定→薪資費用  
之加倍減除優惠

- 適用期間：  
109/1/15至110/6/30
- 免申請（報稅時依規定  
格式填報並檢附相關文  
件）

[點我看：財政部－支付員工隔  
離假薪資租稅優惠](#)

營利事業受疫情影  
響發生虧損

## 符合規定→稅務減免

- 未來10年內可扣除虧  
損減稅
- 免申請（報稅時附文  
件即可）

[點我看：財政部－企業虧  
損扣除](#)

查定課徵營業人受  
疫情影響主動調降查定銷售額及  
營業稅額

- 查定課徵之營業人
- 除由國稅局主動調減外，  
亦提供營業人申請機制

[點我看：財政部－小規模  
營業人營業稅](#)



## 稅務減免/調降 因應方案

### 車主因疫情影響 停用車輛期間

#### 符合規定→免牌照稅

- 申報停用車輛：公路監理機關
- 申報免牌照稅：地方稅捐稽徵機關

[點我看：財政部－牌照稅](#)

### 觀光飯店旅館 部分樓層停止營業

#### 符合規定→房屋稅率 調降

- 可改採非住家非營業用2%稅率

[點我看：財政部－觀光飯店、  
旅館房屋稅](#)

### 娛樂業者 因疫情影響營業

#### 符合規定→核減查定娛樂 稅額

- 可申請核減當期末營業天數或未使用娛樂設施之查定稅額

[點我看：財政部－娛樂稅](#)

# 防疫物資減免稅

1

## 調降關稅

- 進口紡織製口罩
- 進口藥用酒精原料

7.5%



免稅

20%



10%

(適用期間109/2/27-109/5/26)

2

## 免營業稅

- 代售徵用口罩及防疫清潔用酒精
- 健保特約藥局辦理前開業務而取自政府之款項

3

## 免所得稅

- 健保藥局代售口罩而取自政府之款項(每日800元)
- 相關成本及必要費用為收入之100%

4

## 免菸酒稅

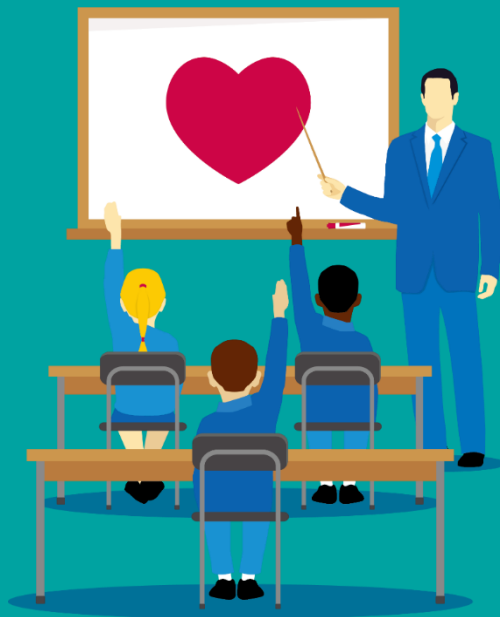
- 疫情中心成立期間
- 產製防疫清潔用酒精及進口原料酒精

[點我看：財政部 – 防疫物資稅](#)

# 重點產業紓困及 振興方案

- 內需型服務業
- 文化產業
- 製造業
- 商業服務業
- 農業
- 交通運輸 & 觀光業
- 教育 & 體育事業
- 新創事業

[回目錄頁](#)





# 內需型服務業 紓困與振興方案

回重點產業目錄



# 內需型服務業紓困與振興方案

待疫情穩定後，推動各項振興輔導措施，以復甦內需型產業買氣，尤其針對百貨賣場、零售、餐飲、商圈、夜市、傳統市場、會展等產業，透過政府提供優惠措施，鼓勵民眾消費；另舉辦大型展銷活動等作法，並加碼洽邀國際買主來台灣觀展採購，刺激買氣增進消費，協助復甦轉型升級。



補資金



拼升級



助轉型



顧人才



增買氣



拓商機

申請方式 / 法規，更詳細的內容 [點這裡](#)



## 補資金

- **防疫千億保**  
針對受影響中小及非中小企業提供100億元的保證專款。
- **振興資金貸款**  
受影響企業振興所需之週轉性或資本性支出
- **舊有貸款展延**
- **營運資金貸款**

[點我看：補資金](#)



## 拼升級

- **小型企業創新研發補助地勤、空廚場地使用費補貼**  
針對受疫情影響而發生營運困難之中小企業，鼓勵其持續投入創新研發，面對市場困境，加速提升產業競爭力

[點我看：拼升級](#)



## 助轉型

- **零售業者導入電商服務推動計畫**
- **餐飲業上架外送服務推動計畫**
- **公有零售市場及列管夜市設施改善**
- **公有市場及列管夜市導入數位電商**
- **推動商圈振興方案補助計畫**

[點我看：助轉型](#)



## 顧人才

- **餐飲與零售業人才培育**  
由政府開班或與企業、公協會合作辦理課程，以培養、精進餐飲業及零售業各種人才經營實力，提升服務能量

[點我看：顧人才](#)



## 增買氣

- **振興抵用券**  
規劃以國內旅遊，結合住宿，每房給予800元抵用券，含商圈、列管夜市(含列管市場及觀光工廠)、全國餐飲業、藝文產業等各200元，於疫情較為趨緩後，立即啟動本項措施，以帶動產業復甦

[點我看：增買氣](#)



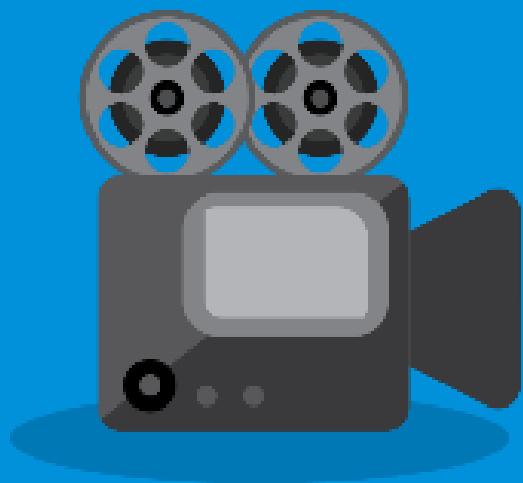
## 拓商機

- 推動商圈振興補助
- 公有市場及列管夜市行銷推廣
- 零售業促進消費行銷
- 餐飲業促進消費行銷
- 協助會展業者洽邀國外買主來臺觀展及採購
- 鼓勵國外人士來臺順道觀光與獎勵旅遊

[點我看：拓商機](#)



# 文化產業紓困 與振興方案



[回重點產業目錄](#)



# 文化產業因應疫情紓困計畫

文化部針對表演藝術、電影映演業、出版事業等各類型藝文事業以及藝文自雇者（Freelancer），規劃了減緩衝擊或者紓困的方案，第一階段共提出15億元的經費，第二階段待立院三讀後將追加高達37.2億，兩階段共計將編列52.2億。藝文紓困2.0主要紓困方向為以下四項：



各類型藝文事業減輕營運衝擊補助



大型藝文艱困事業員工薪資及營運補貼



藝文自雇者納入勞動部自營業者補助



藝文事業貸款利息補貼

申請方式 / 法規，  
更詳細的內容 [點這裡](#)



### 各類型藝文事業 減輕營運衝擊補助

- **減輕營運衝擊補助**  
除「藝文紓困1.0」15億元預算中已有11億元投入外，此次「藝文紓困2.0」將再加碼新增7億元，預算規模將提高為18億元，補助人員薪酬、水電、行政等相關營運費用，預計補助三個月
- **每事業補助金額**  
計上限為250萬元；自然人（自雇者）每次公告每人補助上限為6萬元



### 大型藝文艱困事業員 工薪資及營運補貼

- **表演藝術、電影映演業、出版事業等**  
受重大衝擊，導致營業額衰退50%以上或顯已無法持續營運的大型藝文艱困事業，提出不受250萬元補助上限，補助預算預計為24.7億元，預計補助三個月。
- **補助項目**  
依據行政院「千億挺就業」中跨部會共同性原則，補助藝文艱困事業員工薪資四成（每人上限2萬元）



### 藝文自雇者納入勞動 部自營業者補貼

- **藝文紓困1.0**  
原已將藝文產業中以接案、承攬case為主的自然人納入「藝文紓困1.0」補助範圍。
- **藝文紓困2.0**  
針對自雇者另提出自營業者補助專案，針對投保勞保第一級且未達課稅標準之自營業者，提供每月1萬元薪資補貼，預計補貼三個月。

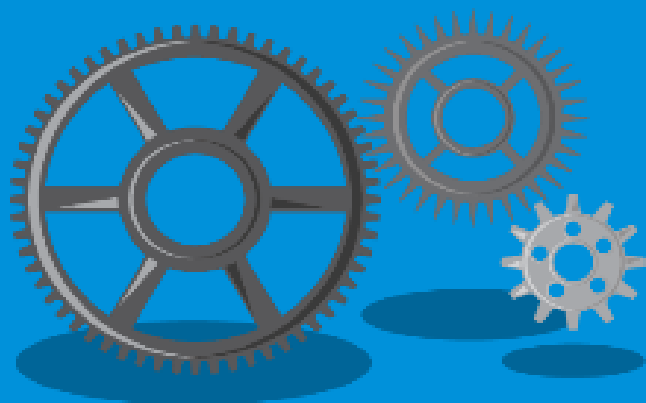


### 藝文事業貸款 利息補貼

- **藝文紓困1.0**  
已爭取將藝文產業已納入經濟部中小企業處紓困振興貸款及利息補貼方案，提供藝文事業舊有貸款展延、營運資金貸款和振興資金貸款，並進行利息補貼。
- **藝文紓困2.0**  
對映演業、連鎖書店、展演活動及場館經營等大型藝文事業再納入經濟部之「跨部會八千萬元以上大型融資保證提撥」。



# 製造業紓困與 振興方案



回重點產業目錄

# 製造業紓困與振興方案

- **調機制**：由產業競爭力發展中心設置單一窗口，簡化急切原物料進口之文書作業程序，提升通關效率；另將受影響企業，納入擴大台商回台投資之對象，同時因應回台投資及新南向產業布局需求增加，強化與新南向國家合作媒合，加速產業移轉布局。
- **再加碼**：除提供利息補貼，亦持續對企業即時輔導並鼓勵創新研發，引導留用研發人員，以強化研發固本、深化研發能量；針對受影響之員工，開設升級轉型專班，提升職能、穩定就業，並強化市場拓銷。



補資金



拼技術



顧人才



拓商機



要協調



找資源

申請方式 / 法規，更詳細的內容 [點這裡](#)



## 補資金

- 提供受影響產業舊有貸款展延，並提供營運資金及振興資金貸款，另針對中小型事業予以利息補貼。

### 措施內容:

- 一、舊貸利息補貼減免
- 二、營運資金利息補貼
- 三、振興貸款利息補貼

### [點我看：補資金](#)



## 拼技術

- 補助標的：補助受影響企業結合技術服務單位專業能量，導入下列既有成熟技術，提升技術水準：
  - (一)企業持續營運技術
  - (二)生產自動化、數位化及智慧化技術
  - (三)供應鏈數位化及智慧化技術
  - (四)防疫技術

### [點我看：拼技術](#)



## 顧人才

- 針對受影響之製造業與相關技術服務業，開設產業升級轉型人才培訓專班，鼓勵在職員工利用多餘工時進修，以提升職能並穩定就業。
  - 一、免費上課：免費課程320班(每班4天)，培訓8千人次，由企業統一造冊報名。
  - 二、津貼：提供參訓員工津貼，每人每小時158元計，

### [點我看：顧人才](#)



## 拓商機

- **疫情期間：**  
擴大辦理數位貿易電子商務。
- **疫情緩和後：**
  - 一、擴大洽邀國外買主來臺採購。
  - 二、加強產業國際能見度：  
補助公協會於國際重要展覽建置產品主題館，提升產業形象，每案以150萬元為上限，補助場地租金、裝潢及廣宣費。

[點我看：拓商機](#)



## 要協調

- **關懷協處**  
建立服務窗口，協助業者解決因疫情衝擊所面臨的經營發展問題。
- **加強通關效率**
- **投資臺灣三大方案**
- **加速新南向移轉**  
強化六國產業鏈結及高峰論壇合作媒合，加速移轉生產基地至新南向工業區。

[點我看：要協調](#)



## 找資源

- **FAQ常見問題**  
六大補帖申請相關問題與輔導
- **政策措施**  
彙整相關條文供參
- **新聞稿**  
提供每日最新資訊
- **相關連結**

[點我看：找資源](#)



# 商業服務業 薪資與營運 資金補貼

回重點產業目錄



# 商業服務業薪資與營運資金補貼



補貼內容



補貼對象



應備文件



顧員工  
保就業

申請方式 / 法規，更詳細的內容 [點這裡](#)



## 補貼內容

- **減輕雇主發薪成本：**  
補貼正職員工4、5、6月薪資之**4成**，每月上限**2萬元**。
- **減輕雇主營運成本：**  
發放一次性營運資金補貼，以正職員工數乘以1萬元計算之。



## 補貼對象

- 有稅籍登記。
- 業績**減少5成以上**。
- 零售業、餐飲業、倉儲業、視聽歌唱業、洗衣業、婚紗業、攝影業、美髮及美容業、批發業等**商業服務業**。



## 應備文件

- 申請書
- **營業額下降50%證明**
- 全職員工清冊和相關證明
- 薪資資料
- 補貼領據及存摺影本

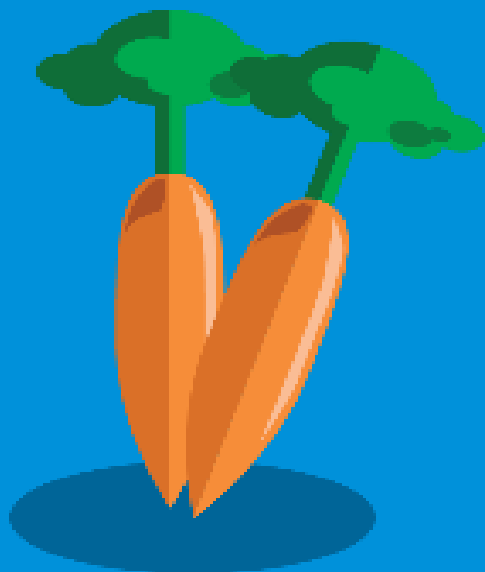


## 顧員工 保就業

- **補貼期間**
  - 未實施減班休息（無薪假）
  - 未裁員
  - 未減薪
  - 未解散或歇業



# 農產業紓困與 振興方案



回重點產業目錄

# 農產業紓困方案



農糧



漁業



休閒



畜牧

申請方式 / 法規，更詳細的內容 [點這裡](#)



## 農糧

- 糧食業者  
核貸最高5000萬
- 農機  
核貸最高2000萬
- 種苗業者/花卉/果樹/蔬果/雜糧特作  
核貸最高8000萬
- 農村酒莊  
核貸最高1300萬

[點我看詳細內容](#)



## 漁業

- 漁船紓困貸款  
貸款額度800萬元內免息
- 養殖漁業紓困貸款  
原池暫養貸款一年內免息、收購加工或暫養最高補貼貸款額度60萬8千元免息、箱網添購最高貸款額度1000萬元免息

[點我看詳細內容](#)



## 畜牧

- 提升畜禽產業經營貸款補貼
- 農民組織/農企業產銷經營/研發創新貸款補貼

[點我看詳細內容](#)



## 休閒

- 專案農貸  
休閒農場貸款最高可申請3000萬元補貼
- 非專案農貸舊貸戶  
最高800萬補貼

[點我看詳細內容](#)



# 交通觀光紓困 與振興方案



回重點產業目錄

# 交通觀光紓困與振興方案



申請方式 / 法規，更詳細的內容 [點這裡](#)



## 公路

### 公路紓困方案

- 補貼汽車燃料使用費
- 補貼使用牌照稅
- 汽車運輸業人才轉型培訓
- 計程車油料補貼
- 補助防疫用品費用
- 融資展延利息補貼

[點我看：紓困六部曲](#)



## 空運

### 航空業紓困方案

- 航空業降落費補貼
- 地勤、空廚場地使用費補貼
- 航空商場使用費
- 權利金補貼

[點我看：航空業紓困方案](#)



## 海運

### 海運紓困方案

- 營運支持
  - 補貼兩岸直航
  - 小三通客運固定航線
  - 國內海運客、貨運航線營運成本
- 場站租金
  - 國際遊輪在台代理
  - 票務場地租金
- 補貼業者購置防疫用品

[點我看：海運紓困方案](#)





## 觀光

### 觀光紓困方案

#### ● 損失經濟

- 旅行社接待陸團提前離境補助
- 旅行社停止出入團補助
- 入境旅行社紓困

#### ● 營運支持

- 人才轉型培訓
- 融資貸款及利息補貼

#### ● 減輕負擔

- 補貼觀光旅館及旅館必要營運負擔

[點我看：觀光紓困方案](#)



## 公路從業人員

### 公路從業人員紓困方案

- 計程車司機
- 遊覽車頭家/運將
- 小客車租賃業
- 公路客運業者
- 貨運業頭家

[點我看：](#)  
[公路從業人員紓困方案](#)



## 觀光從業人員

### 海運紓困方案

- 旅行社老闆/員工
- 民宿頭家/員工
- 導遊/領隊/領團
- 旅館業者/員工
- 觀光遊樂業園長/員工

[點我看：](#)  
[觀光從業人員紓困方案](#)



# 教育紓困方案



回重點產業目錄

# 教育部紓困方案

為減輕因疫情所造成大專校院的辦學衝擊與學生經濟的壓力，教育部日前分別提出「協助大專校院降低辦學衝擊補助計畫」以及「緩繳本金」等協助措施，期能攜手學校及師生共渡難關，以維護學校校務正常運作，使學生可以安心就學。



降低辦學衝  
擊補助計畫



調降就學貸  
款負擔利率



協助青年  
緩繳本金

申請方式 / 法規，更詳細的內容 [點這裡](#)



## 降低辦學衝擊補助計畫

- 補助經費分為兩個面向：
  - (一) 教學訓輔經費—協助受疫情衝擊致境外生未能返臺就讀，需啟動彈性學雜費及彈性就學措施之大專校院，酌予補助教學訓輔及人才培育經費。
  - (二) 防疫應變經費—協助大專校院為校園設施及人員防疫所需購置口罩、額(耳)溫槍、酒精、消毒清潔用品及其他防疫物資經費。



## 調降就學貸款負擔利率

- 配合自109年3月25日起，中華郵政股份有限公司1年期定期儲蓄存款機動利率調降0.25%，依據「高級中等以上學校學生就學貸款作業要點」規定之利率計算公式，將同步調降學生就學貸款負擔利率，由1.15%降為0.9%，估計將會有94萬名貸款學生可以受惠。



## 協助貸款緩繳本金

- 推動緩繳本金協助措施，提供個人或家庭經濟受到肺炎影響而導致有還款困難者，可以向承貸銀行申請緩繳就學貸款本金，一次申請一年，最多可申請三年(次)，緩繳期間的利息由政府負擔，學生只要持今年一月份後每個月月收入未達3.5萬元之相關證明文件。而如於申請緩繳本金三年(次)後，仍有還款困難者，可以再向承貸銀行專案申請緩繳期限延長。



# 體育事業紓困 與振興方案



[回重點產業目錄](#)

# 運動產業紓困方案



體育團體



民眾



運動彩券



運動事業

申請方式 / 法規，更詳細的內容 [點這裡](#)



## 體育團體

- **補助體育團體營運成本**  
將補助體育團體之營運成本，項目包括已核定之運動賽事或活動取消、延期或退門票之相關成本、場地租金等，以減輕營運負擔。預估經費5億元（現有年度預算移緩濟急）

[點我看詳細內容](#)



## 民眾

- **運動消費抵用方案**  
補助民眾以行動消費支付使用經教育部體育署消費者保護查核合格之運動場館業者(如國民運動中心、健身房及游泳池等)、參加體育活動或觀賞運動賽事，每人可抵用消費額度最高500元。

[點我看詳細內容](#)



## 運動彩券

- **新增其他投注標的賽事**  
新增以「英雄聯盟」為競技項目之職業賽事；新增非洲、南美洲及中東多國職業足球聯賽
- **強化投注賽事玩法**  
加開「場中投注」及(或)「單場」玩法
- **提高獎金支出率**  
提高中獎金額，免予適用獎金支出率78%上限之規定
- **運動彩券經銷商人才培育訓練**

[點我看詳細內容](#)



## 運動事業

[點我看詳細內容](#)

- **補助運動事業營運成本**  
補助營業場地之租金、雇用人力之費用等擇一項申請。預估經費20億元（併決算辦理及特別預算）。
- **宣導運動產業業者**  
可依規定主張虧損扣除規定；調減其查定銷售額及營業稅額；申請准予扣除未營業之天數或按 比例核減當期娛樂稅；申請延期或分期繳納稅捐。
- **補助運動事業增貸金融資金紓困措施**  
防疫千金保、利息補貼
- **大型展銷活動**  
預估經費5000萬元。辦理臺灣運動產業博覽會；補助民眾或學生參與臺灣運動產業博覽會；運動彩券經銷商展銷活動
- **強化運動產業人力素質**  
預估經費500萬元。完成「運動中心營運經理」、「體育行政管理人員」等職能基準建置，為運動產業培養多元專業人力。





# 新創事業紓困 與振興方案



回重點產業目錄

# 新創事業紓困方案

新冠肺炎疫情已持續延燒三個月，因影響層面廣大，各國政府皆採取各項紓困措施，台灣政府也前後提出共1000億台幣的紓困預算，對象包含個人、家庭、企業與特定產業。

國發基金紓  
困投資專案

經濟部紓困貸  
款與利息補貼

經濟部技術處  
研發類補助

## 國發基金紓 困投資專案

- 通過投資特別股的方式給予新創團隊6到12個月的營運資金，針對其相關申請作業，新創公司須先行備妥「企業營運資金計畫」。

[點我看詳細內容](#)

## 經濟部紓困貸 款與利息補貼

- **補助對象**  
109年1月1日起任連續2個月之平均營收或任1個月之營業額較108年12月(含)前6個月或前1年同期平均營業額減少15%以上之中小企業。
- **補助經費**  
如既有貸款有展延攤還本金之需求，經濟部提供利息減免補貼，補貼期間最長1年，每家事業補貼金額上限新臺幣22萬元，惟貸款期間不得減薪或裁員。

[點我看詳細內容](#)

## 經濟部技術處 研發類補助

- **補助對象**  
109年1月1日起任連續2個月之平均營收或任1個月之營業額，較108年12月(含)前6個月或前1年同期平均營業額減少15%以上者可適用。
- **補助經費**  
每案補助經費上限為2,000萬元，補助之費用包括人員人事費、消耗性器材及原材料費、創新或研究發展設備之使用及維護費、無形資產引進、委託研究費、差旅費等。

[點我看詳細內容](#)

# 資訊來源

## 政府各大部門紓困振興專區

行政院	<a href="https://www.ey.gov.tw/Page/5A8A0CB5B41DA11E/ad3f40f1-9a79-47f6-8a2b-0883ba2c0b05">https://www.ey.gov.tw/Page/5A8A0CB5B41DA11E/ad3f40f1-9a79-47f6-8a2b-0883ba2c0b05</a>
行政院農業委員會	<a href="https://www.coa.gov.tw/COVID_19/index.php">https://www.coa.gov.tw/COVID_19/index.php</a>
行政院國家發展基金管理會	<a href="https://www.df.gov.tw/Content_List.aspx?n=D46464AD1E4F9017">https://www.df.gov.tw/Content_List.aspx?n=D46464AD1E4F9017</a>
財政部	<a href="https://www.mof.gov.tw/covid19/multiplehtml/0bc1afeee49e432fa75d1f25a208c7d1">https://www.mof.gov.tw/covid19/multiplehtml/0bc1afeee49e432fa75d1f25a208c7d1</a>
經濟部	<a href="https://www.moea.gov.tw/MNS/COVID-19/home/Home.aspx">https://www.moea.gov.tw/MNS/COVID-19/home/Home.aspx</a>
經濟部-產業競爭力發展中心	<a href="https://assist.nat.gov.tw/wSite/public/Data/covid19/covid_2.htm">https://assist.nat.gov.tw/wSite/public/Data/covid19/covid_2.htm</a>
經濟-內需型服務業	<a href="https://0800056476.sme.gov.tw/covid-19/index.php">https://0800056476.sme.gov.tw/covid-19/index.php</a>
經濟部-商業服務業	<a href="http://csm-subsidy.cdri.org.tw/subsidy02/index/index.aspx">http://csm-subsidy.cdri.org.tw/subsidy02/index/index.aspx</a>
文化部	<a href="https://www.moc.gov.tw/content_434.html">https://www.moc.gov.tw/content_434.html</a>
勞動部	<a href="https://www.mol.gov.tw/topic/44761/">https://www.mol.gov.tw/topic/44761/</a>
交通部 (含觀光)	<a href="https://event.motc.gov.tw/index.jsp?webid=202002100001">https://event.motc.gov.tw/index.jsp?webid=202002100001</a>
教育部體育署	<a href="https://rev.sa.gov.tw/COVID19/">https://rev.sa.gov.tw/COVID19/</a>



Thank you