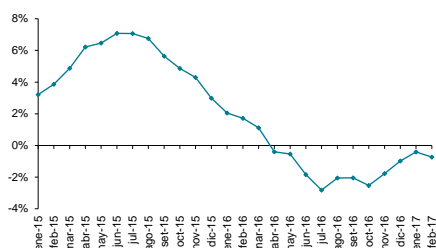


La industria manufacturera mantiene su tendencia a la baja en el acumulado a doce meses.

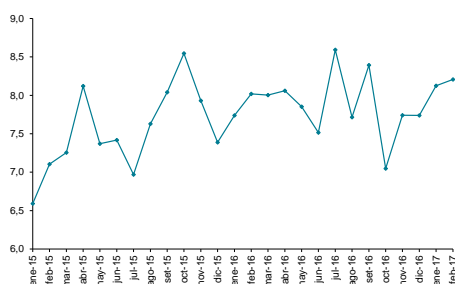
Variación interanual IVF ind. sin refinería (prom. 12 meses)



La producción industrial, medida por el Índice de Volumen Físico de la Industria Manufacturera (IVFIM), sin tener en cuenta la refinería, verificó una caída del 2% en febrero frente al mismo mes del año anterior, justificada a partir de una baja en la actividad de Fabricación de Productos de Caucho y Plástico, así como en Fabricación de Instrumentos Médicos, Ópticos y de Precisión, entre los de mayor incidencia. La fuerte reducción de la producción en dichos sectores, absorbió el comportamiento positivo de otras ramas, como es el caso de Elaboración de Alimentos y Bebidas, y Fabricación de Productos Metálicos, Maquinaria y Equipos. La caída de febrero contrasta con el dato de enero, cuando la producción industrial sin refinería había mostrado un alza de 2.9%. La producción acumulada en el primer bimestre enero-febrero por tanto un aumento de 0.3% frente al mismo período del año anterior. Mientras tanto, si se observa comportamiento del Índice de Horas Trabajadas y Personal Ocupado, el resultado es negativo en ambos indicadores tanto para el dato del mes como el de los doce meses a febrero, con una baja más acentuada para el personal ocupado. Si se considera la producción industrial sin refinería en los 12 meses cerrados a febrero frente a los 12 meses cerrados a febrero de 2016, hay una caída del 0.7%, siendo ya 11 meses consecutivos de disminución.

Ante un crecimiento mayor de la oferta que la demanda, el mercado de trabajo mostró una nueva suba del desempleo.

Tasa de desempleo mensual (%)



El mercado de trabajo en el mes de febrero mostró una nueva suba de la Tasa de Desempleo -aunque solo de una décima- ubicándose ahora en 8.2% de la Población Económicamente Activa. Esto ocurrió en un contexto de crecimiento de la oferta de mano de obra de un punto porcentual -llevando la Tasa de Actividad a 63.4%- , levemente por encima del incremento de la demanda, donde la Tasa de Empleo subió 9 décimas y se ubicó en 58.2%. El porcentaje de individuos que están volcados al mercado de trabajo alcanzó de esta manera el nivel promedio de 2016, mientras que los empleos generados están dos décimas por debajo. El desempleo en febrero se observó mayormente en Montevideo y especialmente en mujeres, según la información del INE. A su vez, el desempleo aumentó entre los mayores de 25 años, el sexo femenino y jefes de hogar. También, la información refleja que en cuanto a las condiciones de trabajo, el empleo sin restricciones alcanzó el 72,9% de los trabajadores, el registro más alto desde fines de 2015. En la medida que se verifique un mayor dinamismo en los distintos sectores de actividad -tal como se deduce de las expectativas del gobierno y de analistas privados que ajustaron al alza las proyecciones de crecimiento para 2017- la tasa de empleo debería aumentar en los próximos meses, llevando a una disminución en la tasa de desempleo.

Indicadores financieros

	Valor	Variación			
	21/04/2017	Semanal	Ac. en el Mes	Ac. en el Año	12 meses
Monedas					
Peso Uruguayo (interbancario billete)	28,46	-0,2%	-0,3%	-3,0%	-10,7%
Peso Argentino	15,48	2,0%	0,6%	-2,6%	8,4%
Real	3,15	-0,2%	0,6%	-3,3%	-10,8%
Peso Chileno	652,46	-0,2%	-1,2%	-2,7%	-1,9%
Peso Mexicano	18,85	0,6%	0,7%	-8,7%	7,8%
Euro (USD)	1,07	0,9%	0,2%	1,6%	-5,3%
Libra Esterlina (USD)	1,28	2,4%	2,2%	3,8%	-10,7%
Yen	109,16	-0,5%	-2,0%	-6,6%	-0,3%
Yuan Renmimbi	6,89	-0,1%	0,0%	-0,9%	6,2%
Riesgo País					
Uruguay	209	0,0%	-0,9%	-14,3%	-16,7%
Argentina	424	-4,1%	-6,4%	-6,8%	11,9%
Brasil	272	0,4%	1,1%	-17,1%	-32,0%
México	202	1,5%	2,0%	-12,9%	-0,5%
Colombia	198	-2,9%	-0,5%	-12,8%	-26,7%
Perú	143	-1,4%	2,9%	-18,3%	-26,7%
Ecuador	730	2,0%	8,1%	12,8%	-31,4%
Venezuela	2237	2,1%	-6,4%	3,2%	-26,1%
Acciones (expresado en moneda local)					
EEUU (Dow Jones Industrial)	20453	-1,0%	-1,0%	3,5%	14,2%
EEUU (S&P 500)	2329	-1,1%	-1,4%	2,6%	13,7%
Tokio (Nikkei 225)	18427	-0,9%	-3,3%	-3,8%	12,5%
Frankfurt (DAX)	12109	-0,9%	-1,7%	5,7%	20,8%
Madrid (IBEX 35)	10326	-1,9%	-1,3%	10,7%	17,1%
Londres (FTSE 100)	7328	-0,3%	0,1%	2,9%	15,2%
China (Shangai Composite)	3246	-1,2%	0,7%	4,6%	5,5%
Buenos Aires (Merval)	20812	0,4%	2,7%	23,0%	70,8%
Sao Paulo (Bovespa)	64593	0,0%	-0,1%	7,2%	28,8%
Precios commodities					
Petróleo Brent (USD por barril)	52,0	-7,0%	-1,6%	-8,6%	16,7%
Soja (USD/ton) Chicago	349,4	0,3%	0,5%	-4,6%	-6,6%
Trigo (USD/ton) Chicago	148,8	-6,5%	-5,0%	-0,7%	-18,3%
Oro (USD/onza Troy) Nueva York	1.285,1	-0,1%	3,0%	11,6%	2,9%
	21/04/2017	14/04/2017	31/03/2017	30/12/2016	21/04/2016
Tasas de interés					
Londres Libor (6 meses)	1,40%	1,40%	1,42%	1,32%	0,91%
Letras Reg. Mon. BCU en Pesos (6 meses)	12,39%	12,49%	13,04%	13,90%	15,00%
Rdto Bono del Tesoro en USD - URU (10 años)	4,23%	4,26%	4,32%	4,63%	3,98%
Rdto Bono del Tesoro en USD - EEUU (10 años)	2,24%	2,24%	2,40%	2,45%	1,88%

KPMG: Plaza de Cagancha 1335 Piso 7 – Tel. 2 902.4546 – e-mail: economia@kpmg.com.uy
Personas de contacto: Cr. Rodrigo Ribeiro – Ec. Marcelo Sibille

La información aquí contenida es de naturaleza general y no tiene el propósito de abordar las circunstancias de ningún individuo o entidad en particular. Aunque procuramos proveer información correcta y oportuna, no puede haber garantía de que dicha información sea correcta en la fecha que se reciba o que continuará siendo correcta en el futuro. Nadie debe tomar medidas basadas en dicha información sin la debida asesoría profesional después de un estudio detallado de la situación en particular. Las ideas y opiniones son del autor y no necesariamente representan las ideas y opiniones de KPMG.