



# La empresa venezolana ante el COVID-19

Visión Venezuela 2021

**Tercer Pulse**

**Diciembre, 2020**



# Índice

Panorama actual.....	3
Acerca de este informe .....	4
Sectores económicos.....	5
Visión económica .....	7
Visión empresarial.....	8
Respuesta ante el COVID-19 y la transición a la nueva realidad.....	12
Adaptabilidad ante el COVID-19 y transición a la nueva realidad .....	13
Recuperación ante el COVID-19 y transición a la nueva realidad .....	16
Post COVID-19.....	17
Política económica .....	22
Igualdad de género* .....	24
Responsabilidad Social Empresarial* .....	24
Conclusiones.....	27

\*Las secciones de Igualdad de género y Responsabilidad Social Empresarial corresponden a los resultados del pulse anterior, dado que sus respuestas se mantienen vigentes.

# Panorama actual

Venezuela atraviesa una difícil situación económica, social y de salud que ha mostrado efectos en la generación de empleo e ingresos para personas y organizaciones, aunado a una recesión prolongada que ha afectado de diferentes formas a los sectores y actividades económicas del país.

Los niveles de consumo en Venezuela también se han visto afectados por la crisis mundial producida por la pandemia de COVID-19, la continua reducción del tamaño de la economía local, el bajo poder adquisitivo de la población y las fallas recurrentes de los servicios públicos. Durante el transcurso del año se ha evidenciado una aceleración en la presión de precios y, específicamente en el mes de noviembre, una devaluación ocasionada por una mayor expansión de la base monetaria.

Desde una perspectiva del comercio internacional, Venezuela continuó enfrentando limitaciones debido a la pandemia y a la baja producción de la industria petrolera. La disminución de la actividad refinadora nacional y la limitada capacidad de recursos para la importación de combustibles han ocasionado escasez de gasolina, necesaria para movilizar la fuerza de trabajo a los centros de producción y de comercio en el país.

Desde el inicio de la recesión, la caída más pronunciada se observa en los sectores económicos de Transporte, Comercio, Manufactura y Construcción, los cuales presentan una contracción estimada de aproximadamente 80% en términos reales, en tanto que el sector petrolero registró una caída real de 70% aproximadamente desde el inicio de la recesión.

La economía venezolana iniciará el 2021 acumulando siete años continuos de contracción en los que su tamaño se ha reducido a un quinto del tamaño de 2013. Para el próximo año, especialistas en la materia estiman una caída conservadora de 1,1% del PIB y una inflación de 2.071%.

De las respuestas obtenidas en este tercer pulse, los empresarios venezolanos nos indican que se ha iniciado un proceso de reestructurar y transformar sus operaciones y modelos de negocio para adaptarse al tamaño real de la economía y a los continuos cambios en los hábitos de consumo de sus clientes, con la idea de funcionar con mayor agilidad, eficiencia y productividad, garantizando de esta manera la viabilidad futura del negocio.

# Acercas de este informe

La empresa venezolana ante el COVID-19 recoge las respuestas de 65 directivos y empresarios venezolanos de 11 sectores económicos, a través de una encuesta desarrollada por KPMG en Venezuela entre el 13 y el 30 de noviembre, en la que se sondean sus expectativas ante la evolución de la economía del país, sus sectores y sus principales situaciones de sus operaciones, así como las medidas implementadas para hacer frente a los efectos del COVID-19 y en la nueva realidad.

También, esta encuesta recoge las respuestas relativas a la situación actual de la economía venezolana, perspectivas para el año 2021, así como las expectativas de evolución de la facturación, inversión, plantilla laboral y reestructuración son actualizadas en este tercer pulse.

Agradecemos la participación de los empresarios venezolanos en los tres pulse que desarrollamos, en agosto con el primer pulse, octubre con el segundo pulse y esta versión del tercer pulse desarrollado en diciembre de 2020, denominado Visión Venezuela 2021.

# Sectores económicos

En la aplicación de este tercer pulse, se incluyeron otros sectores económicos que se han integrado al grupo de los sectores prioritarios del país.

Pregunta 1. ¿En qué sector opera principalmente su organización?



## Pregunta 2. Cantidad de empleados en su organización

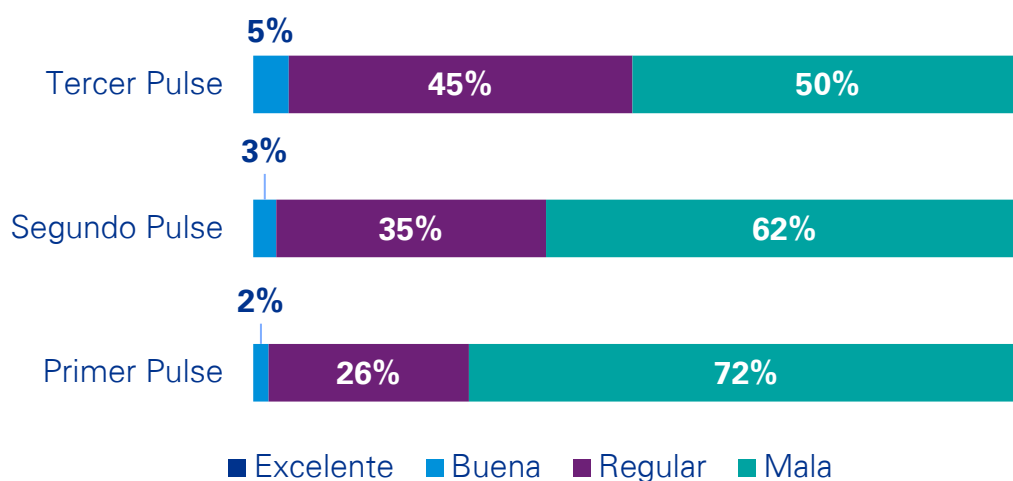


# Visión económica

A pesar de observarse una visión poco favorable de la economía por parte de los directivos de las empresas, se observa una tendencia a que la misma se mantenga igual, lo cual requiere de especial atención y monitoreo por el sector empresarial para proteger su patrimonio financiero y el funcionamiento de sus empresas. Un grupo menor de empresarios presenta una perspectiva positiva acerca de la situación económica venezolana.

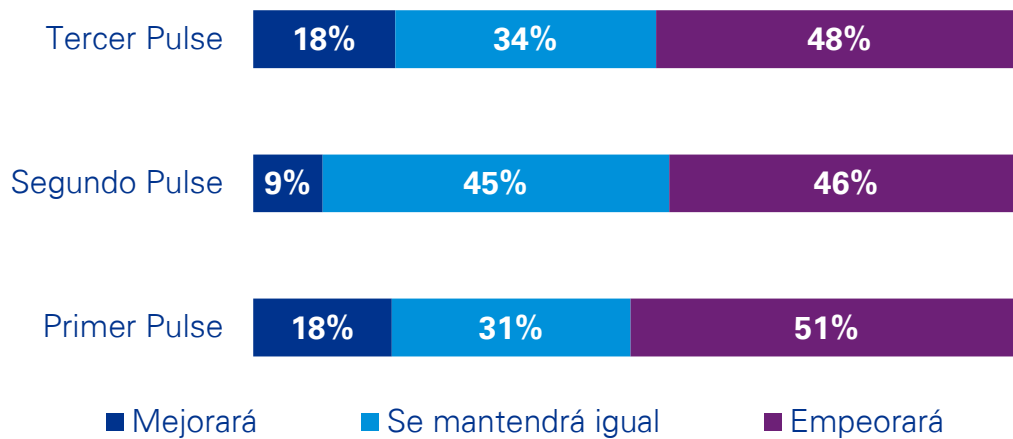
## Gráfico 3. ¿Cuál es su perspectiva de la situación actual de la economía venezolana?

En este tercer pulse, el porcentaje de directivos que considera que la situación actual de la economía venezolana se mantendrá regular es del 45%, mientras que el número de empresarios que prevé un deterioro se reduce del 62% al 50%. Es de significar que la rápida toma de decisiones y adaptabilidad durante la pandemia ha permitido mantener en funcionamiento las operaciones. La tendencia de los datos refleja una mejora paulatina en su visión.



#### Gráfico 4. ¿Cuál es su perspectiva en cuanto a la evolución de la situación económica venezolana en los próximos 12 meses?

Para los próximos 12 meses, refiriéndonos al año 2021, la perspectiva es poco favorable. La mayoría de los empresarios considera que la situación económica empeorará o se mantendrá igual, mientras que 18% tiene una visión de mejora.



La crisis en comento que sufre la economía venezolana está sumamente relacionada con la operatividad de la industria petrolera y los niveles de riesgo del país, ante una estabilización de la economía global y un cambio de la política internacional podrá visualizarse una mejora paulatina a mediano plazo para una recuperación real.

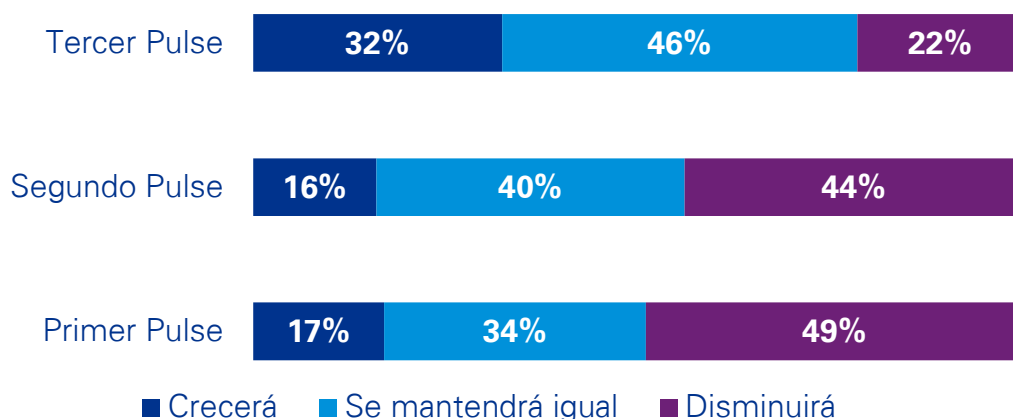


# Visión empresarial

La visión de los empresarios muestra una tendencia hacia la mejora y estabilidad en el próximo año. Los directivos presentan una perspectiva positiva acerca de la facturación, plantilla laboral e inversiones de sus empresas a pesar de que algunos estiman algunas reducciones. Estas reestructuraciones implican aplacar el estrés financiero de las empresas para sostener las actividades que generen valor y por ende a la economía en general.

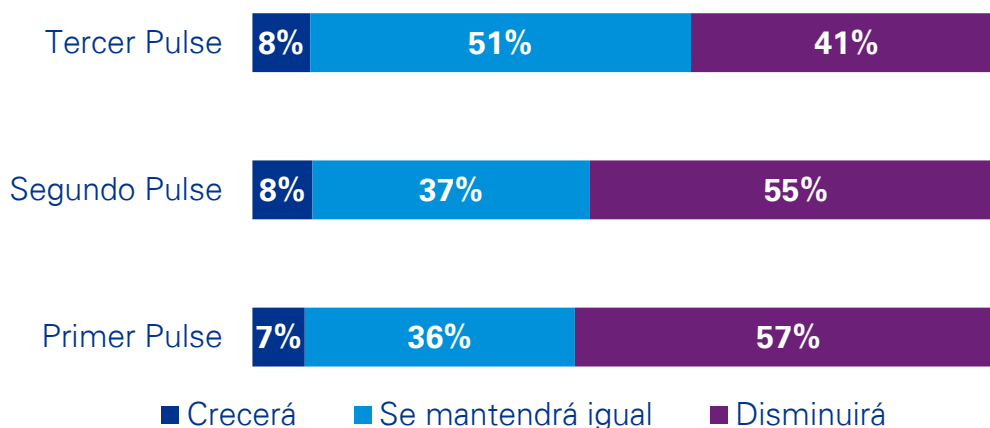
## Gráfico 5. Estimado del comportamiento esperado de la facturación de su empresa en 2021

El número de empresarios que estima que el comportamiento esperado de su facturación se mantendrá igual en el 2021, en esta oportunidad, crece respecto al pulso anterior, ubicándose en 46%. Seguidamente, señalan un crecimiento significativo del 32% de la facturación de su empresa para el próximo año, lo cual refleja un buen panorama para el área de facturación de las empresas de los ejecutivos encuestados.



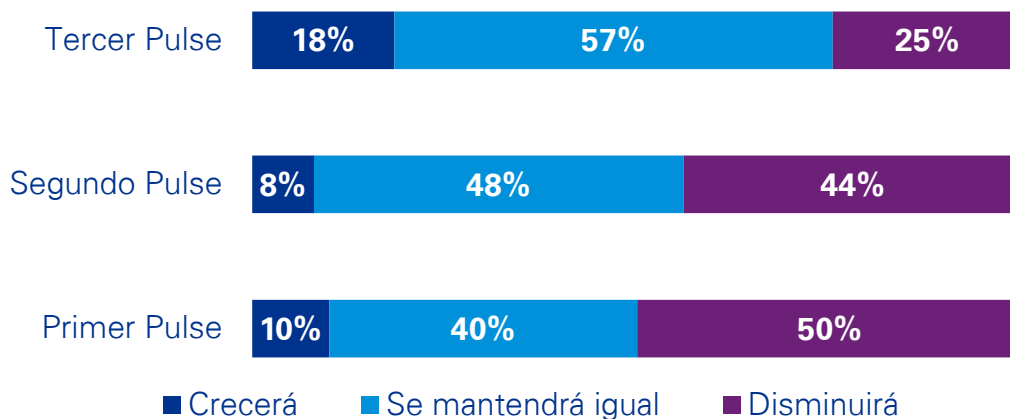
### Gráfico 6. Comportamiento esperado de la plantilla laboral de su empresa en 2021

En cuanto a la plantilla laboral, 51% de los directivos afirman que se mantendrá igual, mientras que 41% estima reducir el número de trabajadores, previendo una posible contracción adicional del producto interno bruto en 2021. En este tercer pulso, se observó una tendencia significativa en la visión de mantener igual la plantilla laboral durante el próximo año, precisando que el banco de talentos con competencias es difícil de sustituir en un “mundo sin fronteras” aunado a la contribución de sostenimiento de las operaciones.



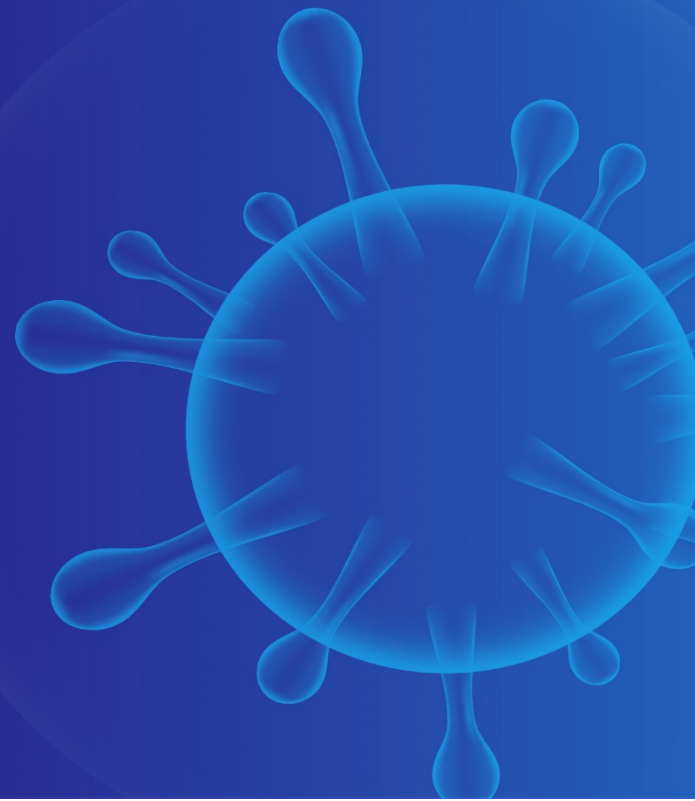
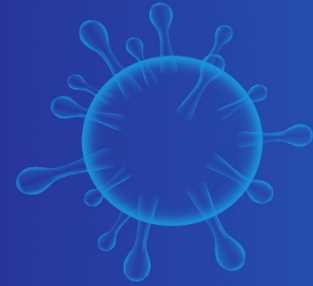
### Gráfico 7. Comportamiento esperado en nuevas inversiones de su empresa en 2021

57% de los ejecutivos encuestados en este tercer pulso, espera que el comportamiento esperado en nuevas inversiones se mantenga igual, mientras que 25% de ellos señalan que disminuirán. Sin embargo, en esta oportunidad hubo un incremento en la opinión del crecimiento de dichas inversiones en un 18% de los encuestados, dado el proceso de inversión para generar valor y eficiencia en la empresa.





# Respuesta ante el COVID-19 y la transición a la nueva realidad



# Respuesta ante el COVID-19 y la transición a la nueva realidad

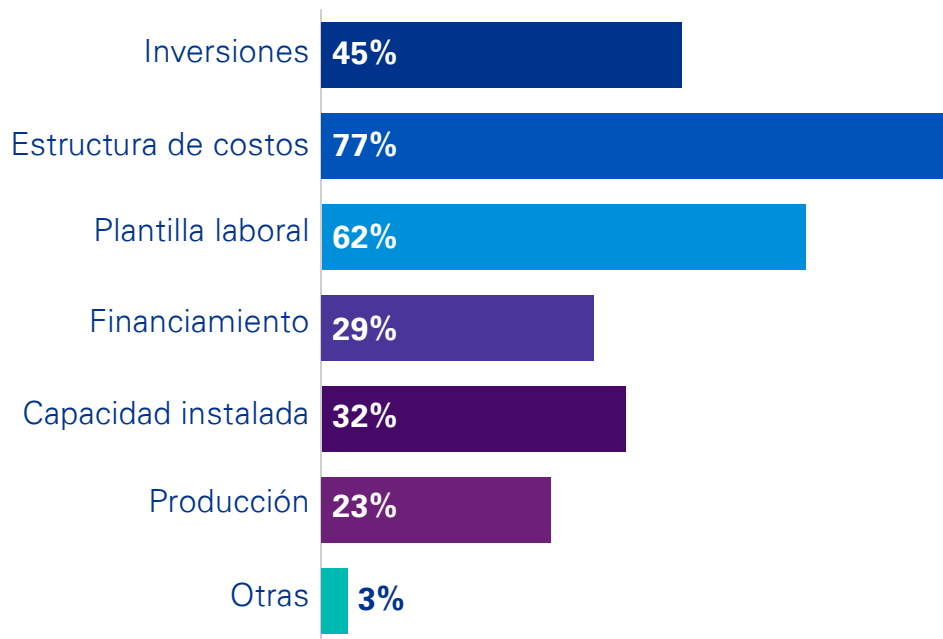
Las empresas se encuentran en una transición a la nueva realidad originada por la pandemia y la contracción económica interna. Cada empresa, con base en su naturaleza, está en evaluación para adecuar su modelo de negocio y desarrollar estrategias para adaptarse al entorno, recuperarse, o continuar creciendo para prevalecer en el futuro, tomando en consideración las nuevas tendencias empresariales, con referencia a la evolución digital, modernización y evolución de los medios de pago y cambios en los procesos de autogestión y distribución. Para lograrlo, será clave la reestructuración de las operaciones, la adaptación a los nuevos hábitos de consumo y la aceleración digital de su centro de negocios y el del servicio al cliente.

## Reacción en Venezuela

Debido a los diferentes esquemas de flexibilización implementados por el ejecutivo nacional, los directivos de las empresas han desarrollado diferentes estrategias que han tenido efectos en su estructura de costos, inversiones y plantilla laboral. Se visualiza como necesario que los órganos de gobernabilidad de las empresas monitoreen de forma constante los procesos que agreguen valor y rentabilidad, para asegurar el flujo continuo de las operaciones en el corto y mediano plazo.

### Gráfico 8. ¿En qué áreas de su empresa ha aplicado ajustes?

77% de los ejecutivos continúan señalando que el área principal a la cual se le ha aplicado ajustes ha sido la estructura de costos, debido principalmente a los altos niveles de presión cambiaria e inflacionaria, lo cual ha generado ajustes en distintas áreas, entre las que destacan que el 62% realizó ajustes en la plantilla laboral y 45% en las inversiones de su empresa, para poder mantener los índices de rentabilidad o valor.

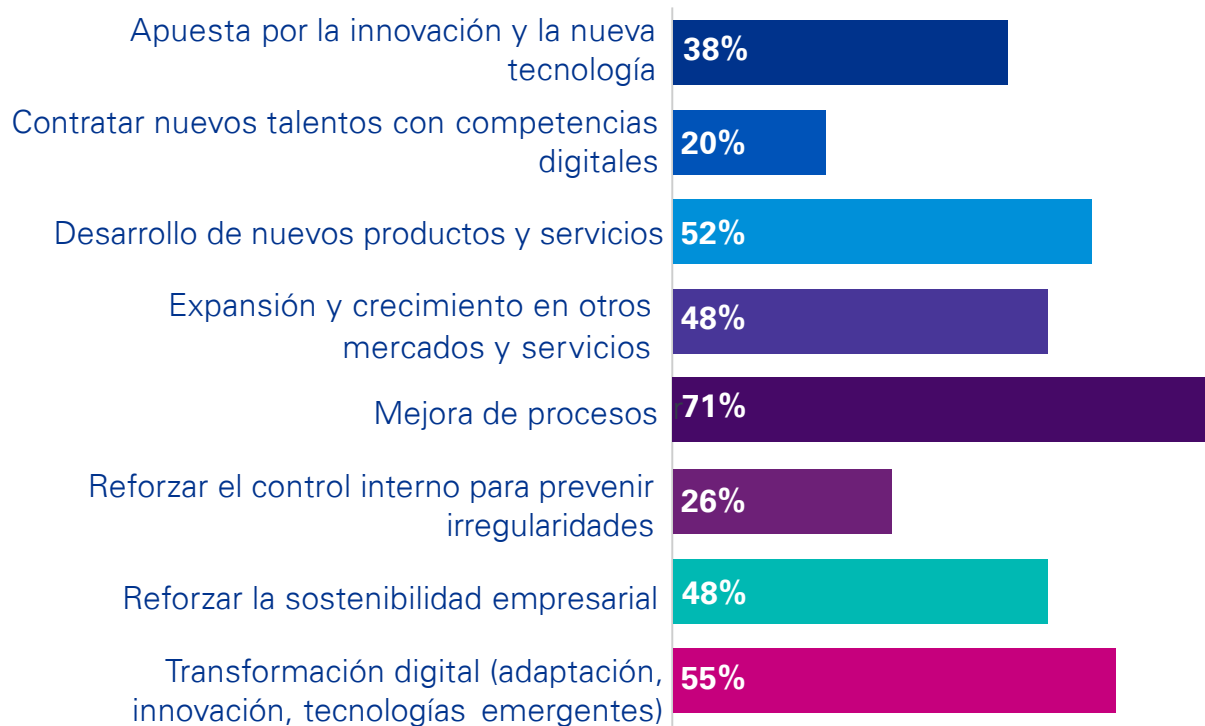


### Adaptabilidad ante el COVID-19 y transición a la nueva realidad

Durante los meses de pandemia, los directivos han realizado adaptaciones en las organizaciones para enfrentar los nuevos retos que se han presentado a través del desarrollo de nuevas estrategias y el análisis de sus efectos, principalmente en lo referente a reestructuración operativa, alianzas con organizaciones, mejora de procesos, reforzamiento de la sostenibilidad, transformación digital e innovación, evolución de los medios de pago, autogestión y distribución, y el desarrollo de nuevos productos y servicios.

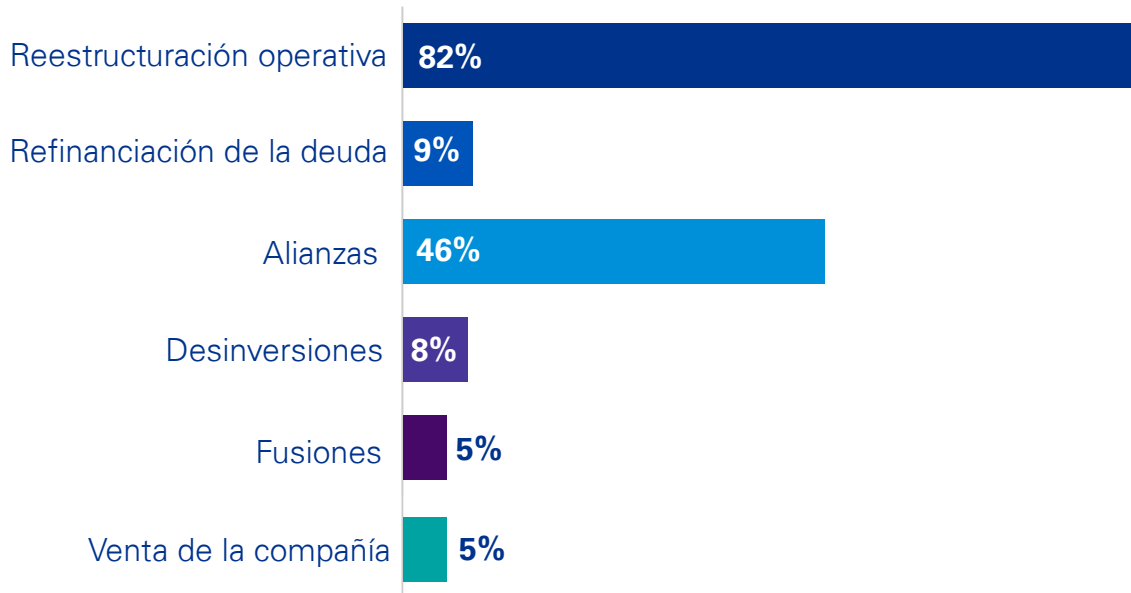
### Gráfico 9. ¿Cuáles son sus prioridades estratégicas para los próximos 12 meses?

En este tercer pulso, los empresarios venezolanos señalaron dos prioridades estratégicas para los próximos 12 meses. Con 71% se encuentra en primer lugar la mejora de procesos, en este caso identificando brechas para generar valor. Seguidamente, 55% señala la transformación digital, que establece cambios en el *core* del negocio y sus medios para generar estos, mientras que el desarrollo de nuevos productos y servicios como una prioridad estratégica se sitúa en 52% según la visión de los ejecutivos encuestados, todos ellos para generar flujos de caja que permitan sostener la actividad operativa.



### Gráfico 10. ¿Qué medidas cree que aplicará su empresa en los próximos meses?

82% de los ejecutivos encuestados estima que optarán por la reestructuración operativa, la cual es la medida más destacada en este aspecto, seguidamente el 46% apoya la creación de alianzas con otras organizaciones para lograr mantener el desempeño de su empresa.



### Gráfico 11. ¿La empresa ha pensado optar por fuentes de financiamiento privado no bancario (emisión de papeles comerciales, obligaciones en moneda extranjera y/o pagaré bursátil)?

68% de los empresarios encuestados señala que no ha pensado optar por fuentes de financiamiento privado no bancario, ya que es posible obtener la liquidez necesaria durante los meses de confinamiento, restablecer el nivel de operaciones y retomar la rentabilidad de su negocio.

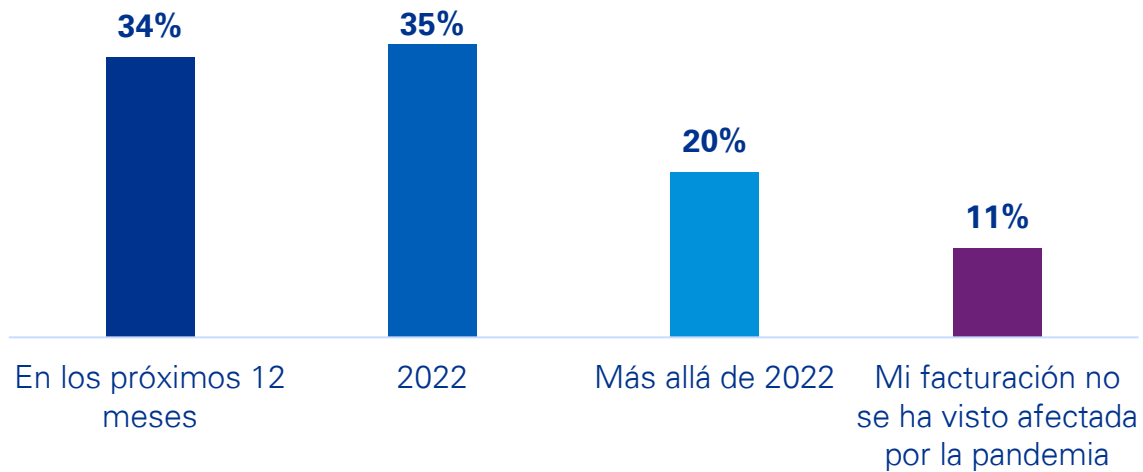


## Recuperación ante el COVID-19 y transición a la nueva realidad

Los empresarios presentan una perspectiva de recuperación progresiva a partir del 2021, teniendo como estrategias claves para continuar sus operaciones la integración a la era digital y la reestructuración del portafolio de productos y servicios.

### Gráfico 12. ¿Cuándo cree que su facturación recuperará los niveles previos a la pandemia?

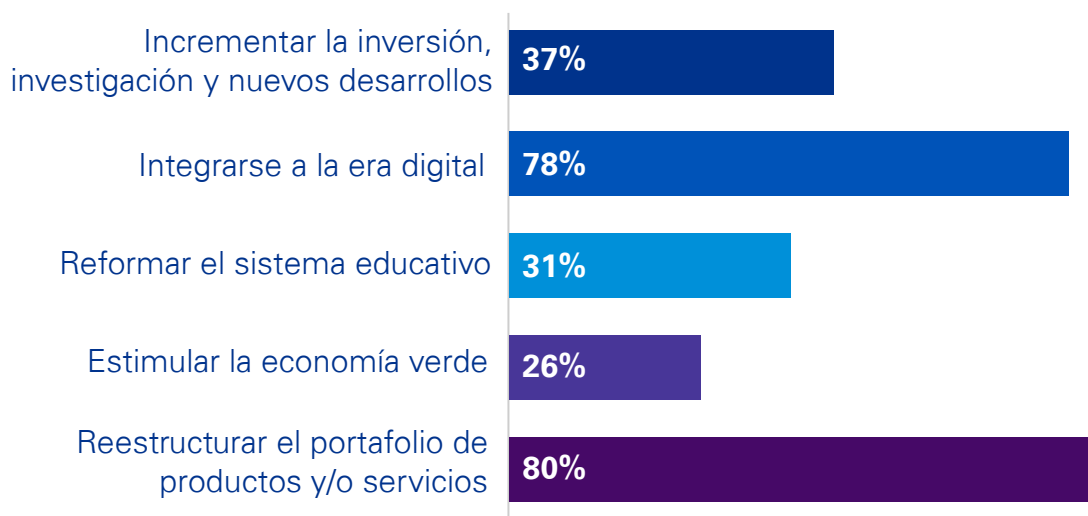
35% de los ejecutivos encuestados considera que recuperará sus niveles de facturación previos a la pandemia en 2022, lo cual infiere que exista una estabilización y confianza del sector empresarial, 34% cree que lo conseguirá en los próximos 12 meses y 20% estima que será más allá del 2022. Además, 11% afirma que su facturación no se ha visto afectada por la pandemia.





### Gráfico 13. ¿Qué medidas considera que son necesarias para adaptar el modelo productivo a los tiempos post COVID-19?

80% de los ejecutivos encuestados considera necesaria una reestructuración del portafolio de los productos y servicios. Seguidamente, 78% señala que la integración a la era digital será fundamental para adaptar el modelo productivo de su empresa a los tiempos post COVID-19, estas respuestas se corresponden con las obtenidas y expuestas en las secciones anteriores.

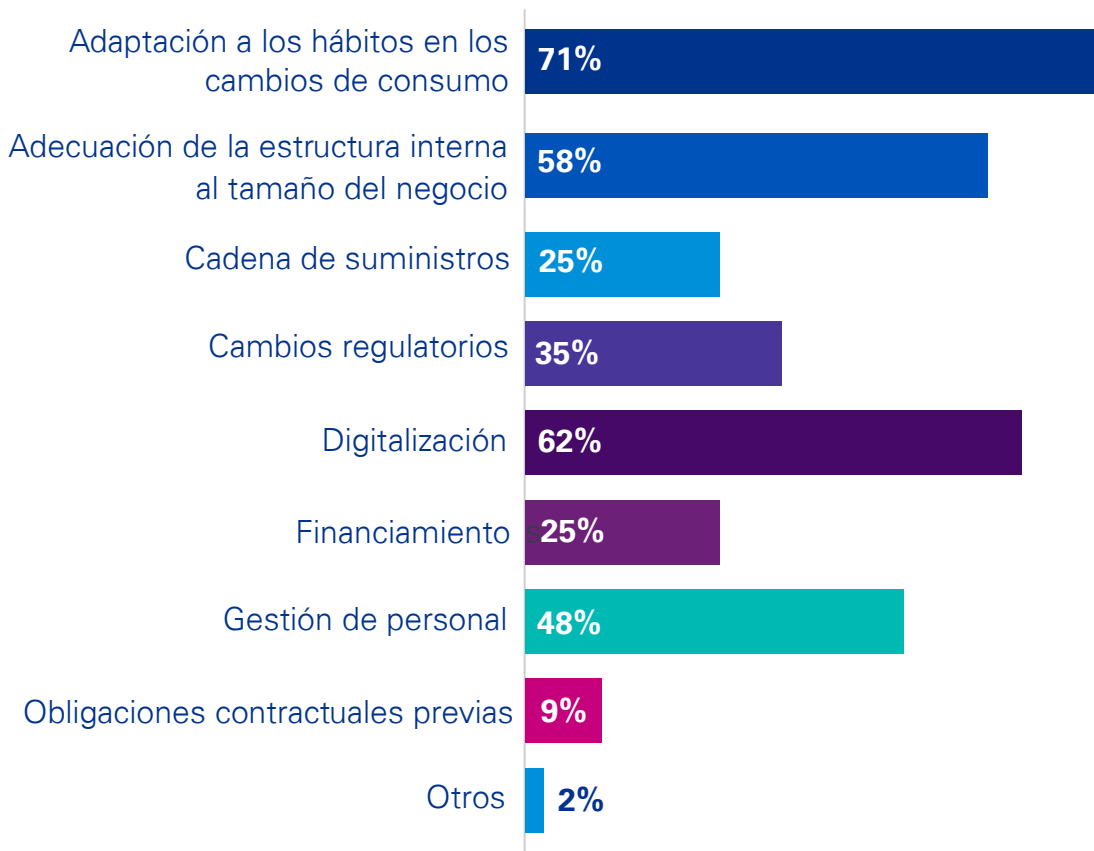


#### Post COVID-19

En la etapa post COVID-19, las organizaciones afrontarán nuevos retos, para lo cual deberán adaptarse a los cambios en los hábitos de consumo, digitalización y adecuación interna al tamaño del negocio. El aumento de la productividad dependerá de la capacidad de atender con agilidad los procesos internos, evitando costos no necesarios en la operación, invirtiendo en nuevos desarrollos adaptados a la nueva realidad y a las necesidades para el desarrollo de una estrategia comercial basada en el precio/calidad y servicio al cliente; teniendo en cuenta que incidirán en el consumo de productos y servicios el poder adquisitivo, la confianza y la accesibilidad que tengan en el mercado.

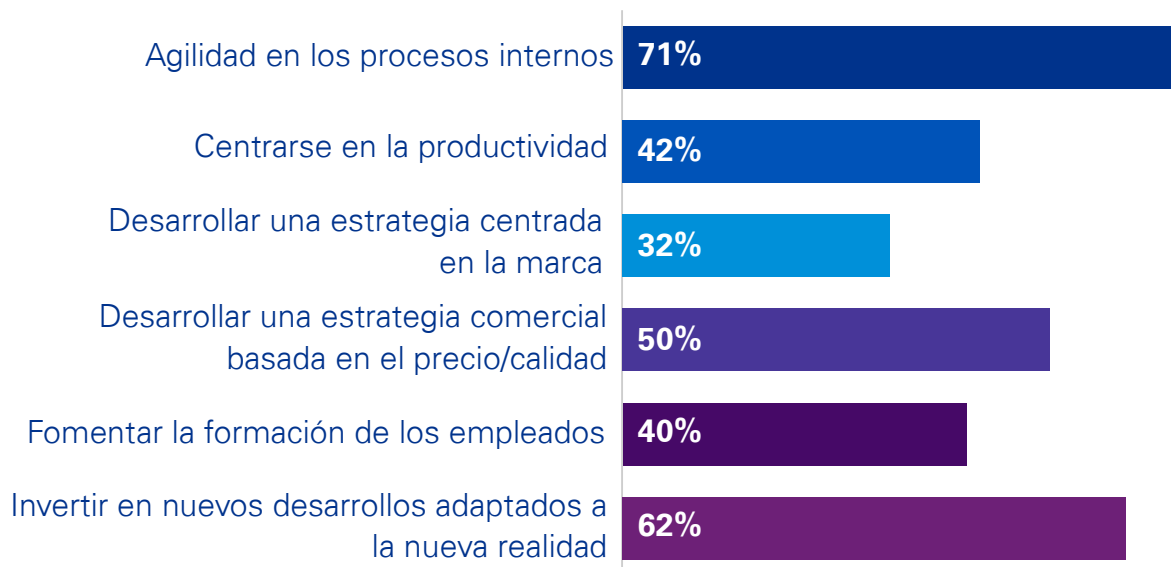
### Gráfico 14. ¿Cuáles son los principales retos a los que deberá hacer frente su empresa para adaptarse a la nueva realidad?

En la era post COVID-19, 71% de los ejecutivos señala que uno de los principales retos a los que deberá hacer frente su empresa es la adaptación a los hábitos en los cambios de consumo. Seguidamente, 62% de los directivos encuestados en este tercer sondeo menciona que debe enfocar su atención a la parte de digitalización; mientras que 58% considera la adecuación de la estructura interna al tamaño del negocio o reestructuración de sus organizaciones con el objetivo de reducir costos y mejorar sus niveles de eficiencia operativa y financiera. Por último, otro de los retos a los que deben hacer frente en su empresa para adaptarse a la nueva realidad es la gestión de personal, señalado por el 48% de los encuestados.



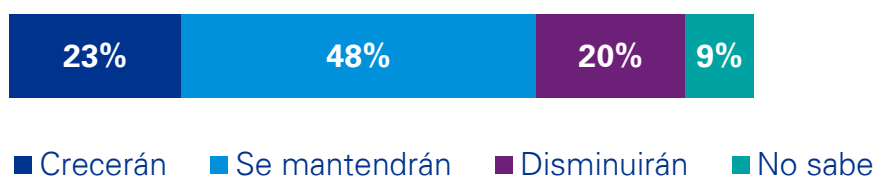
### Gráfico 15. ¿Qué aspectos considera más importantes para incrementar la competitividad de su empresa en la nueva realidad?

Los ejecutivos venezolanos encuestados, consideran dos aspectos importantes para incrementar la competitividad de su empresa en la nueva realidad, destacando con 71% la agilidad en los procesos internos, mientras que 62% señala la inversión en nuevos desarrollos adaptados a la era post pandemia. En tercer lugar, el 50% considera importante desarrollar una estrategia comercial basada en el precio/calidad.



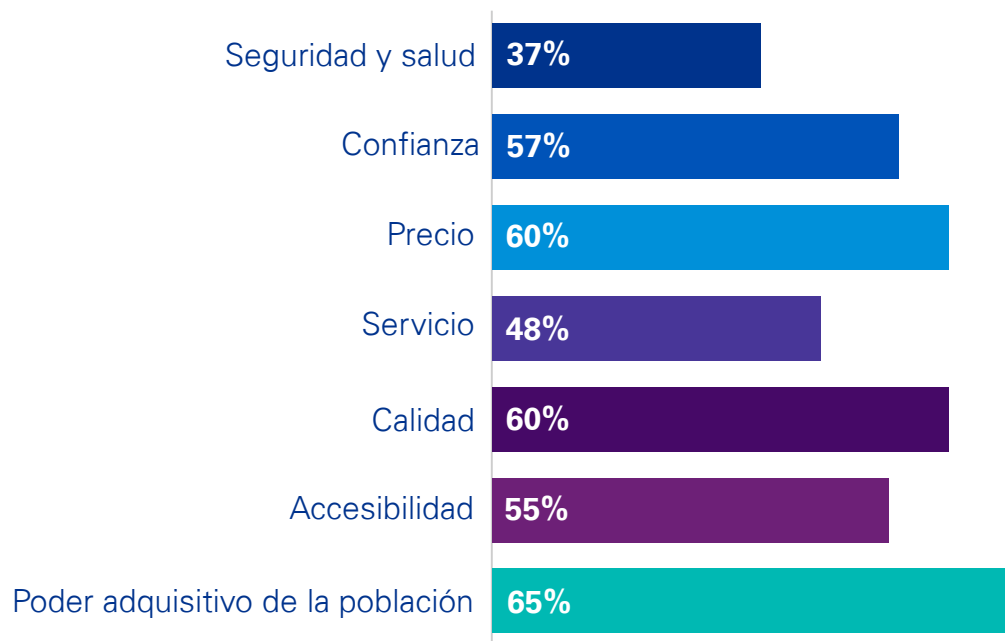
### Gráfico 16. ¿Espera que el proceso de adaptación del modelo de negocio para hacer frente a la nueva realidad afectará sus niveles de márgenes y porcentaje de crecimiento históricamente mantenidos?

48% de los ejecutivos encuestados señala que se mantendrán los niveles de márgenes y porcentajes de crecimiento que han tenido históricamente, mientras que 23% considera que crecerán y 20% de ellos mencionan que disminuirán y se verán afectados frente a la nueva realidad.



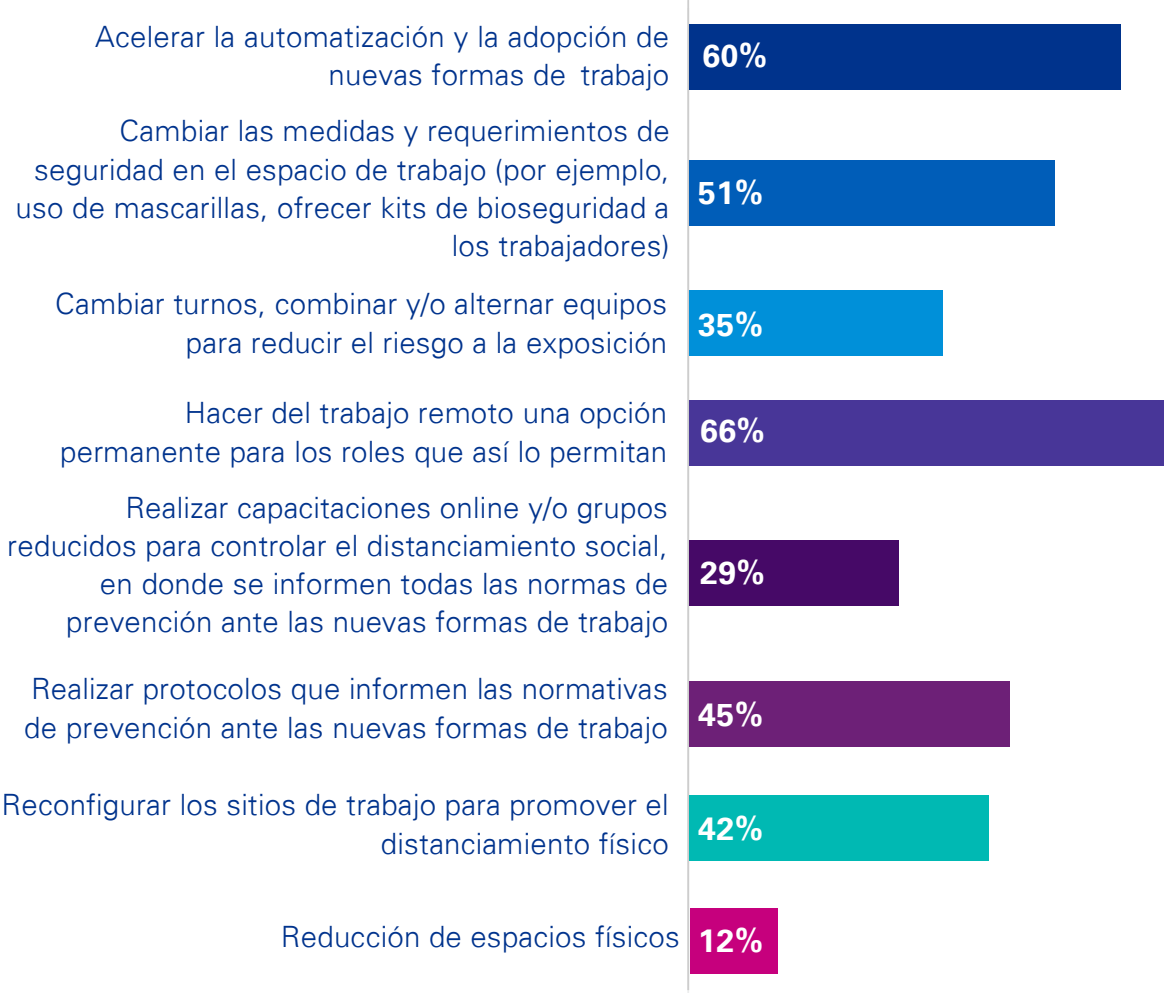
**Gráfico 17. ¿Qué variables considera que van a ser determinantes en el consumo de productos y servicios en la nueva realidad?**

En primer lugar, se encuentra con 65% el poder adquisitivo de la población, seguidamente por 60% atribuido al precio y a la calidad de los productos y servicios, mientras que 57% señala la confianza y 55% a la accesibilidad que tienen en el mercado.



**Gráfico 18. ¿Cuál de las siguientes acciones o medidas está planeando implementar su compañía una vez que empiece la transición de vuelta al espacio de trabajo?**

66% de los ejecutivos encuestados consideran tomar la acción de hacer del trabajo remoto una opción permanente para los roles y las organizaciones que lo permitan, mientras que 60% de ellos señalan que deben acelerar la automatización y la adopción de nuevas formas de trabajo. Cabe destacar que 51% de los directivos considera necesario cambiar las medidas y requerimientos de seguridad en los espacios de trabajo, tales como implementar el uso de mascarillas, ofrecer kits de bioseguridad, entre otras medidas que brinden el debido cuidado y protección a los trabajadores.

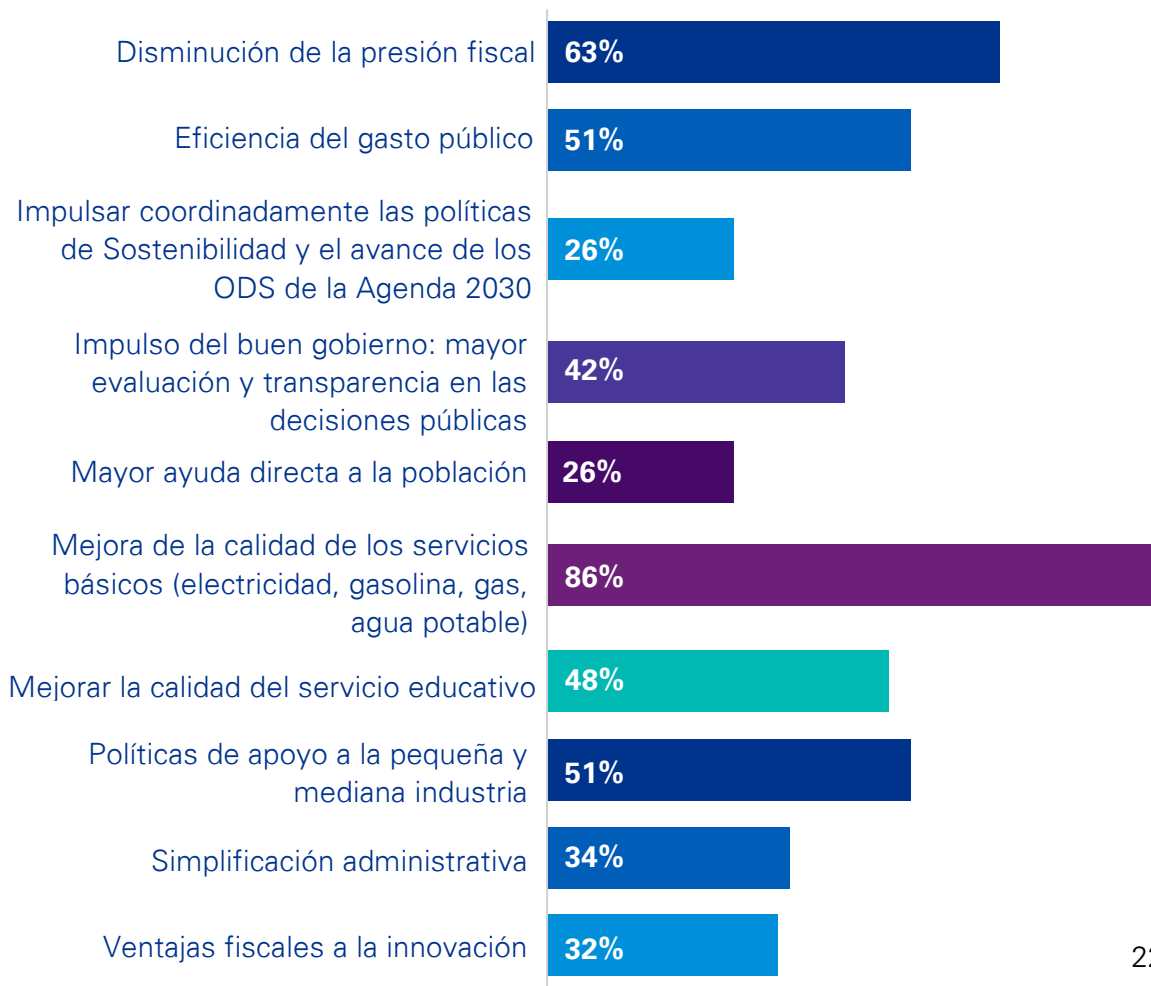


# Política económica

En el año 2020 se ha percibido una flexibilización en las políticas de controles y una mayor entrada de bienes importados debido a la baja en la producción nacional como consecuencia de la pandemia y la crisis económica en los medios de producción. Sin embargo, los directivos consideran importante la mejora de la calidad de servicios básicos y una urgente reestructuración a nivel fiscal que alivie los niveles de caja para sostener la continuidad de las operaciones.

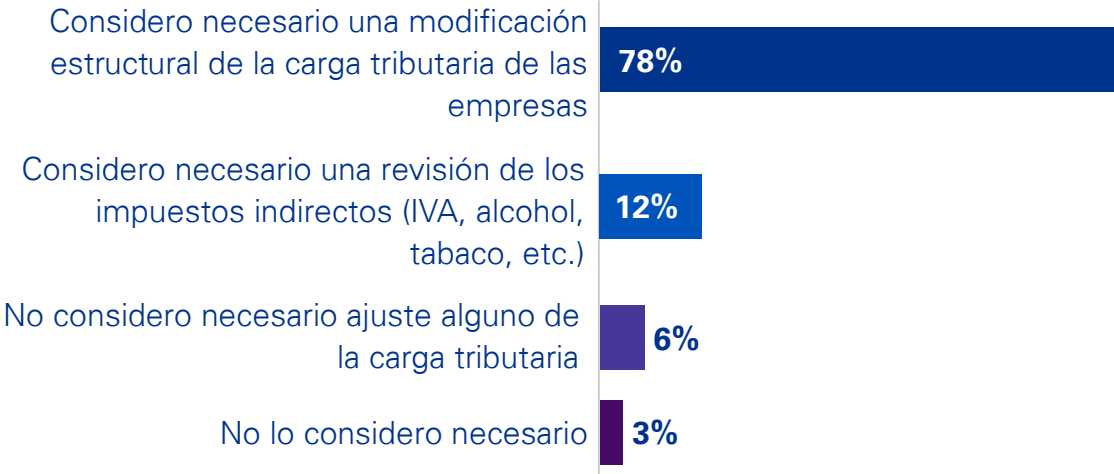
## Gráfico 19. ¿Cuáles deberían ser las prioridades del Gobierno en el ámbito económico para estimular la recuperación?

86% de los ejecutivos encuestados considera que una de las prioridades debe ser la mejora de la calidad de los servicios básicos (electricidad, gasolina, gas, agua potable), mientras que 63% lo atribuye a la disminución de la presión fiscal, seguidamente de 51% correspondiente a la eficiencia del gasto público y las políticas de apoyo a la pequeña y mediana industria.



**Gráfico 20. ¿Cree que debería aprobarse alguna medida fiscal para ayudar a las empresas y a la economía del país en la etapa post COVID-19?**

78% de los ejecutivos encuestados, considera necesaria una modificación estructural de la carga tributaria de las empresas, mientras que 12% considera necesaria una revisión de los impuestos indirectos (IVA, alcohol, tabaco, etc.)



# Igualdad de género

La igualdad de género en las empresas promueve a equipos de trabajo más diversos y productivos, con mayor lealtad, respeto y sentido de pertenencia a la organización. Las empresas con balance de género tienen mayor rentabilidad y fortalecen la imagen corporativa como líderes de la inclusión y la diversidad. A pesar de que se observan desigualdades, los encuestados perciben una evolución positiva en este ámbito.

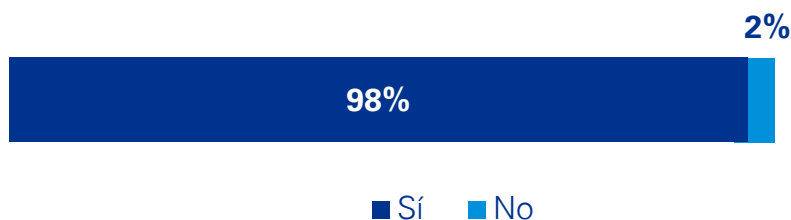
**Gráfico 21.** ¿Su empresa cuenta con políticas que promuevan la igualdad de género en las posiciones gerenciales y de dirección?

72% de los directivos encuestados cuenta en su empresa con políticas que promueven la igualdad de género en las posiciones gerenciales y de dirección, mientras que 28% no posee estas políticas.



**Gráfico 22.** ¿La empresa que usted dirige apoya sin distinción de género a los trabajadores en su desarrollo y crecimiento profesional?

98% de las empresas que dirigen los ejecutivos encuestados apoya sin distinción de género a los trabajadores en su desarrollo y crecimiento profesional, mientras que 2% señala que no realiza este tipo de apoyo.





# Responsabilidad Social Empresarial

La Responsabilidad Social Empresarial permite a las organizaciones contribuir de una manera más justa con la sociedad y por ende contribuir al desarrollo sostenible; gracias a su compromiso con sus partes de interés y medio ambiente. Cada vez son más las empresas comprometidas en esta gestión conjunta que consideran que tiene un efecto positivo en sus negocios.

## Gráfico 23. ¿La empresa que usted dirige contempla en sus actividades la Responsabilidad Social Empresarial?

82% de las empresas que dirigen los ejecutivos encuestados tiene contemplado en sus actividades la Responsabilidad Social Empresarial, mientras que 18% de ellos no lo tienen contemplado en sus organizaciones.



## Gráfico 24. ¿Tiene su empresa un informe que reporte las actividades de Responsabilidad Social Empresarial?

55% de los directivos encuestados indica que su empresa no cuenta con un reporte que refleje las actividades de Responsabilidad Social Empresarial, mientras que 45% sí posee este tipo de reportes en sus empresas.



**Gráfico 25. ¿Sus socios comerciales ven de manera positiva la integración de la responsabilidad social en las empresas y la consideran como valor fundamental de sus compañías?**

66% de los ejecutivos encuestados ve de manera positiva la integración de la responsabilidad social en las empresas que dirigen y la consideran como valor fundamental de sus compañías; 15% señala que desconoce los efectos de la RSE dentro del valor de la empresa y 16% de ellos ve estas actividades como parte de la labor comunitaria, sin vínculo con el valor de la entidad.



- Sí
- No
- Desconocen los efectos de la RSE dentro del valor de la empresa.
- Ven estas actividades como actividad de labor comunitaria sin vincularlo al valor de la entidad.

# Conclusiones

Las empresas venezolanas continúan en la búsqueda de evolucionar y mantener su operatividad a pesar de la crisis económica y la de la pandemia, innovando en los medios de distribución y pago, lo cual ha generado una buena percepción en la población contribuyendo con la generación de valor, teniendo incluso, un mayor protagonismo en una economía donde la actividad de explotación de materia prima sigue deprimida y el sector privado se ha convertido en el motor que mantiene a los sectores económicamente productivos en el país, orientando el rumbo de cómo emerger en la era post pandemia.

Las empresas venezolanas han demostrado una gran capacidad de resistencia y adaptabilidad en un entorno complejo, siendo menos afectados los sectores económicos con medidas de cuarentena flexible. Se prevé una posible mejora de la balanza de pagos debido a una probable recuperación de los precios internacionales en las materias primas, que podrían permitir un flujo de caja mayor al de 2020. También se espera una recuperación de las remesas internacionales, las cuales se vieron afectadas en 2020 debido a los efectos de la pandemia de COVID-19.

Los empresarios han orientado sus esfuerzos en el reinicio de sus operaciones adoptando las medidas de bioseguridad, mantener la producción y la diversificación con la captación de nuevos segmentos de mercado para mitigar los efectos de la contracción económica. Las condiciones de cada sector económico han sido diferentes, marcando una diferencia significativa en el desempeño, la agilidad en la toma de decisiones, la adaptabilidad y competitividad demostrada en tiempos de pandemia para lograr mantener sus operaciones.

También, los empresarios están enfocados en la importancia que para sus operaciones tiene la aceleración digital, las nuevas tecnologías y la creatividad e innovación para mantener y continuar con sus operaciones a través del desarrollo de estrategias comerciales basadas en el precio y en la calidad, optando por vías como el mercado de capitales e implementando un manejo eficiente del flujo de caja para generar un balance económico que les permita mantenerse.

Finalmente, es importante visualizar los acuerdos políticos y económicos que podrían surgir en el corto plazo que permitirían contar con recursos financieros para auxiliar y reimpulsar la economía local.

# Oficinas

## Caracas

Avenida Francisco de Miranda, Torre KPMG,  
Chacao, Caracas, estado Miranda, Venezuela.  
Telfs.: 58 (212) 277.78.11  
Fax: 58 (212) 263.63.50

## Valencia

Torre BOD, piso 5, urbanización San José  
de Tarbes, parroquia San José, Valencia,  
estado Carabobo, Venezuela.  
Telfs.: 58 (241) 823.50.25 / 74.60  
Fax: 58 (241) 823.95.35

## Barquisimeto

Multicentro Empresarial Crystal Plaza, entre  
Av. Terepaima y prolongación Av. Los Leones  
vía urbanización El Pedregal, PH-A,  
Barquisimeto, estado Lara, Venezuela.  
Telfs.: 58 (251) 267.65.66  
Fax: 58 (251) 267.55.74

## Puerto La Cruz

Centro Comercial Plaza Mayor,  
edificio 6, nivel 2, Ofic. 6C-254  
Complejo Turístico El Morro, municipio  
Urbaneja, Puerto La Cruz, estado  
Anzoátegui, Venezuela.  
Telfs.: 58 (281) 282.08.33 / 01.33  
Fax: 58 (281) 282.25.50

## Maracaibo

Torre Financiera BOD, piso 5,  
calle 77 / Av. 5 de Julio,  
entre Av. 3C y 3D, Maracaibo,  
estado Zulia, Venezuela.  
Telfs.: 58 (261) 793.47.80 / 49.33  
Fax: 58 (261) 793.45.75

## Puerto Ordaz

Centro Comercial Orinokia Mall,  
nivel Titanio, piso 1, Ofic. 1,  
Av. Guayana, Alta Vista, Puerto Ordaz,  
estado Bolívar, Venezuela.  
Telfs: 58 (286) 922.33.59 / 85.02  
Fax: 58 (286) 962.16.92

## Maracay

Av. Las Delicias entre calles Los Pinos y  
Chuao Centro Financiero BANVENEZ, piso  
6, oficina número 65, municipio Girardot,  
Maracay, Venezuela.  
Telfs.: 58 (243) 233.51.67

[mercados@kpmg.com](mailto:mercados@kpmg.com)



Conoce la oferta de servicios de KPMG en Venezuela.

<http://brochure.kpmg.com.ve/>



Conoce nuestro Informe Bienal de Sostenibilidad 2018 y 2019

<https://sostenibilidad.kpmg.com.ve>

## Incorporar la resiliencia

Una guía sobre los impactos del brote de coronavirus (COVID-19) en los negocios.

Haga [clic aquí](#) para ingresar.

[www.kpmg.com/ve](http://www.kpmg.com/ve)



© 2020 Ostos Velázquez & Asociados firma miembro de KPMG network, firma independiente afiliada a KPMG International Cooperative ("KPMG International"), una entidad Suiza. Todos los derechos reservados. RIF: J-00256910-7.

La información aquí contenida es de naturaleza general y no tiene el propósito de abordar las circunstancias de ningún individuo o entidad en particular. Aunque procuramos proveer información correcta y oportuna, no puede haber garantía de que dicha información sea correcta en la fecha que se reciba o que continuará siendo correcta en el futuro. Nadie debe tomar medidas basadas en dicha información sin la debida asesoría profesional después de un estudio detallado de la situación en particular.

KPMG es una red global de firmas profesionales que ofrecen servicios de auditoría, impuestos y asesoría. Operamos en 147 países y contamos con el apoyo de más de 219.000 profesionales quienes trabajan para las firmas miembro en todo el mundo. Las firmas miembro de la red de KPMG están afiliadas a KPMG International Cooperative ("KPMG International"), una entidad suiza. Cada firma de KPMG es una entidad legal distinta y separada y se describe a sí misma como tal.