

# Informe Perspectivas Cataluña

2º semestre 2013

[kpmg.es](http://kpmg.es)



# Contenido

01	Escenario
03	Principales conclusiones
04	Perspectivas económicas
08	Perspectivas empresariales
12	Perspectivas sectoriales
17	Infraestructuras en Cataluña
18	Muestra

# Escenario

*Perspectivas Cataluña* es un informe semestral realizado por KPMG en España que recoge la opinión de los directivos y empresarios catalanes sobre la situación económica actual y sus perspectivas a corto y medio plazo. Se basa en una encuesta llevada a cabo en los seis meses anteriores a la publicación de las conclusiones, que incluye algunas cuestiones recurrentes de carácter general sobre expectativas económicas y de gestión empresarial y otras específicas en función de la coyuntura.

En esta segunda edición del informe se analizan las opiniones de directivos y empresarios sobre el entorno económico tanto en Cataluña como en España.

La economía española empezó a dar señales de una cierta recuperación en el segundo semestre de 2013. El Instituto Nacional de Estadística certificó un crecimiento del Producto Interior Bruto (PIB) español del 0,2% en el cuarto trimestre de 2013 respecto al tercer trimestre, cuando aumentó un 0,1%. En términos anuales la tasa de crecimiento continuó siendo negativa en el último trimestre del año y se situó en el -0,2%, frente al -1,1% del trimestre precedente.

Por otro lado, España siguió registrando altas tasas de desempleo en el último semestre del año 2013. Según la Encuesta de Población Activa (EPA) del último trimestre, la tasa de desempleo se situó en el 26,03% y subió cinco centésimas respecto al tercer trimestre. En este contexto de estabilización de la economía, Cataluña ostenta una posición más saneada en términos de empleo si se compara con la del conjunto de España. Su tasa de paro se situó en 22,26% de septiembre a diciembre.





# Principales conclusiones

La economía española presenta señales de mejora y así lo perciben los directivos y empresarios consultados para Perspectivas Cataluña. La mayoría de los encuestados sigue describiendo la coyuntura como mala, pero el avance respecto a las respuestas recogidas en el primer semestre de 2013 es notable y las percepciones para Cataluña se presentan aún más favorables. A seis meses el pronóstico es de estabilización, pero a un año la apuesta por la mejora es clara tanto para el conjunto de España como para Cataluña. Eso sí, la recuperación definitiva tardará aún en llegar y se traslada a 2015 o 2016.

Las empresas catalanas esperaban que 2013 fuera mejor que el año anterior: más de un 60% de los encuestados preveía un crecimiento en sus ventas en este periodo así como de la inversión en sus compañías. Además, el ritmo de los ajustes va aminorándose si se comparan los resultados obtenidos para esta encuesta con los recogidos durante el primer semestre: hoy son un 53% las compañías que acometerán este tipo de medidas frente al 63% de hace seis meses. Los recortes de costes y las reducciones de plantilla son las modalidades más escogidas.

Dos estrategias se afianzan entre las empresas catalanas para aumentar su competitividad en el mercado: por un lado, casi la mitad de las compañías seguirá estrategias relacionadas con la innovación (un 49% innovará en productos y un 44% en procesos) y la internacionalización continúa afianzándose como una alternativa a la que cada vez más acuden las empresas. Casi un 60% de los directivos y empresarios catalanes aseguraba que su presencia internacional habrá aumentado en 2013 y a destinos tradicionales como la Unión Europea (escogida por el 67%), Latinoamérica (36%) y Norteamérica (29%), se suman otros emergentes como África Subsahariana, que aglutina casi un 20% de respuestas.

Los directivos y empresarios catalanes que han participado en el informe también han sido preguntados por las posibles mejoras necesarias en las infraestructuras de Cataluña. Casi un 60% contestó que la prioridad en la inversión deberían ser las carreteras, aunque el ferrocarril de mercancías también aglutina una amplia cantidad de respuestas.

# Perspectivas económicas

Los directivos y empresarios catalanes aprecian avances en la situación de la economía española. Los encuestados que consideran la coyuntura mala continúan siendo mayoría (55%), pero su número ha descendido –al igual que el de aquellos que la consideran muy mala–, respecto a las respuestas recogidas en el primer semestre de 2013. Así, la opción ‘Regular’ ha sufrido un amplio avance, al pasar del 11% en el primer semestre al 31% en este informe. En las respuestas a seis meses se observa, de manera similar, un progreso de las opciones más optimistas: el 23% de los consultados cree que la economía habrá mejorado para entonces, aunque son mayoría, con un 58%, los que consideran probable un estancamiento. Las perspectivas de mejora de la economía en España a un año son claras para casi dos tercios de los empresarios y directivos catalanes. Sigue persistiendo un 14% de opiniones pesimistas, pero ya se asoma un tímido 3% que incluso pronostica que la coyuntura estará mucho mejor para entonces. ([Gráfico 1](#)).

Las respuestas de los encuestados respecto a la situación actual y esperada de la economía en Cataluña reflejan un mayor optimismo si se comparan con las de España, y, al igual que para el conjunto del país, se observa un avance respecto al informe elaborado hace seis meses. Las opiniones de los directivos y empresarios respecto a la situación actual de la economía catalana se debaten, a partes iguales, entre aquellos que describen la situación como mala y aquellos que lo hacen como regular. Esta última opción ha experimentado un amplio avance desde la última encuesta realizada. A seis meses, las perspectivas de que la economía se estanque son mayoría, aunque a un año la mejoría es clara para más de dos tercios. ([Gráfico 2](#)).

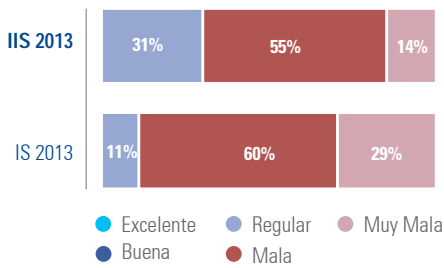
**Las perspectivas de mejora de la economía en España a un año son claras para casi dos tercios de los empresarios y directivos catalanes.**



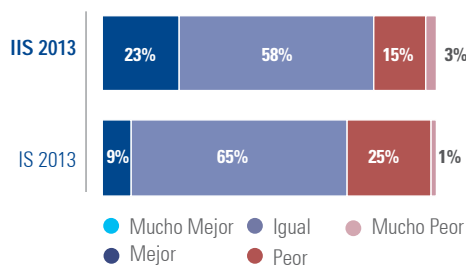
## Los directivos y empresarios catalanes aprecian avances en la situación de la economía española

**Gráfico 1**  
Situación actual y esperada de la economía española

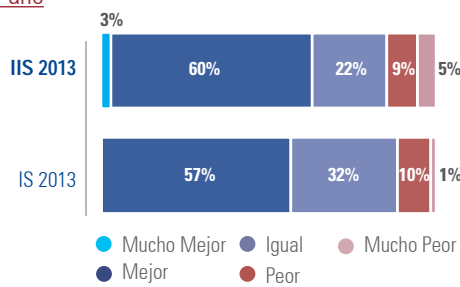
Actualmente



En 6 meses



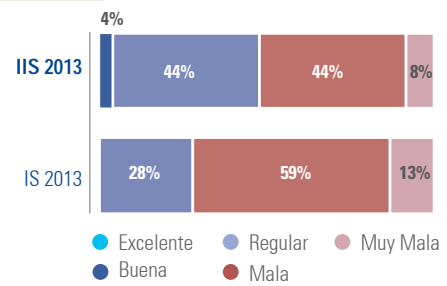
En 1 año



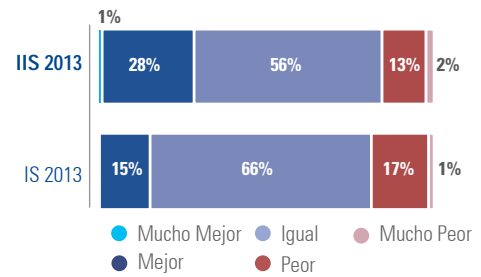
**Gráfico 2**  
Situación actual y esperada de la economía de Cataluña



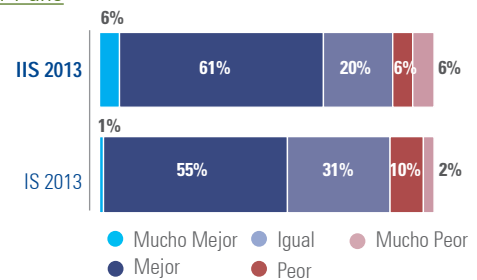
Actualmente



En 6 meses



En 1 año

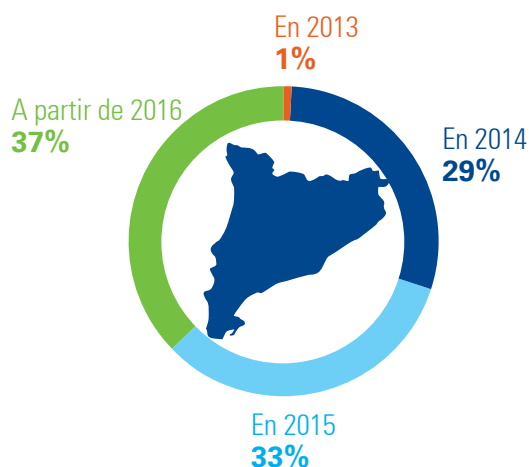
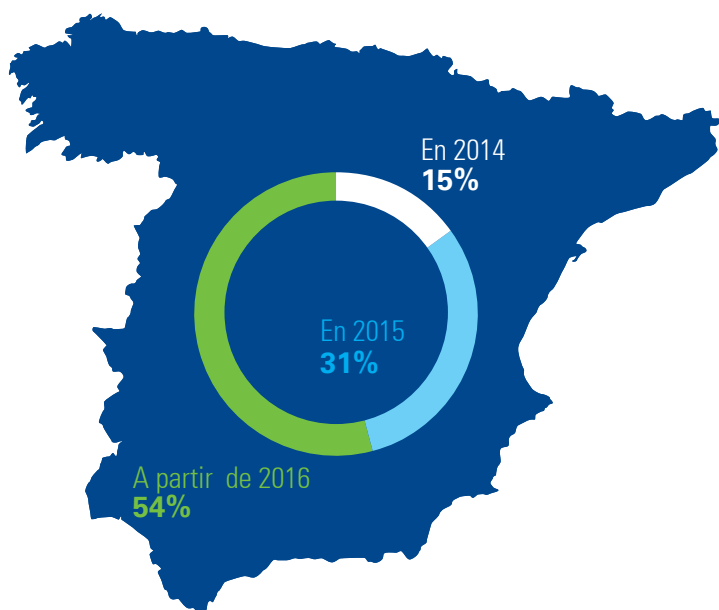


**Más de la mitad de los directivos y empresarios catalanes cree que la economía se restablecerá a partir de 2016**

La mayoría de los encuestados no muestra dudas respecto al avance que se producirá en la economía española en un año, pero, a juzgar por las respuestas respecto a la recuperación definitiva, esta tardará en llegar, al menos en España. Más de la mitad de los directivos y empresarios catalanes cree que la economía se restablecerá a partir de 2016 aunque un 31% lo adelanta a 2015 (Gráfico 3). Las previsiones para Cataluña son más optimistas: casi un 30% de los encuestados opina que la recuperación se producirá en 2014, un tercio la retrasa a 2015 y un 37% a más allá de 2016. (Gráfico 4).

Gráfico 3  
Recuperación económica de España

Gráfico 4  
Recuperación económica de Cataluña



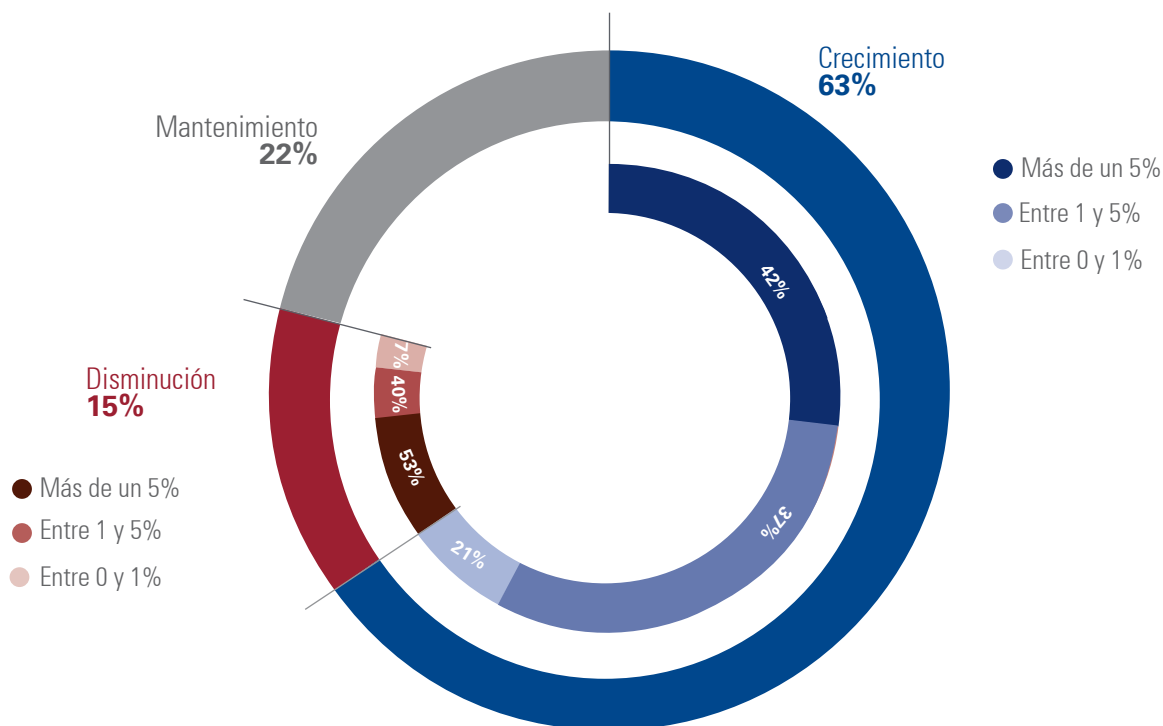




# Perspectivas empresariales

Las mejores perspectivas para el conjunto de la economía se acompañan de unas previsiones que arrojan esperanza respecto a la situación concreta de las empresas. En particular, casi dos tercios de los encuestados creían que las ventas en sus empresas crecerían en 2013, frente a un escaso 15% que pronosticaba una caída. Entre aquellos que esperaban un incremento, más de un 40% opinaban que la cifra de crecimiento superaría el 5%. (Gráfico 5).

Gráfico 5  
Evolución esperada de las ventas durante 2013

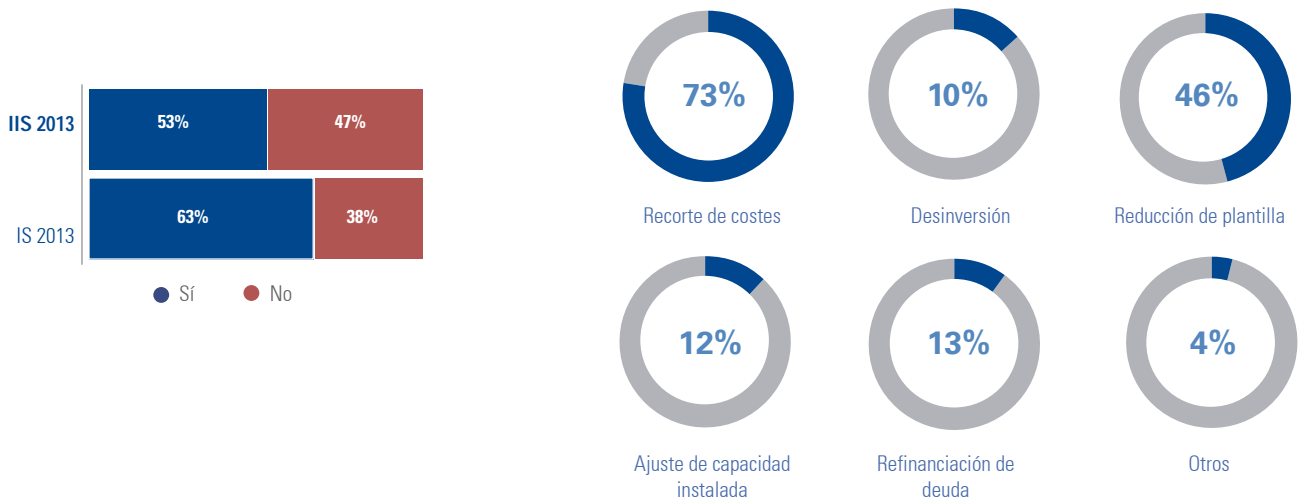




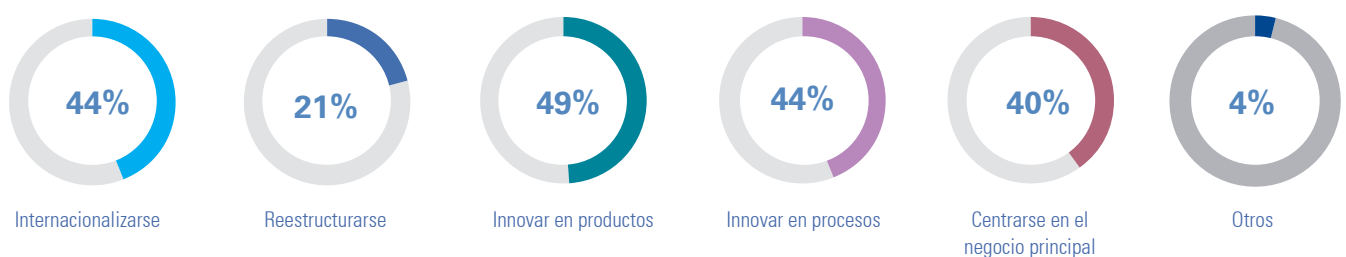
Poco a poco, las empresas catalanas van frenando el ritmo de los ajustes al que se han visto obligadas por la desaceleración económica. Los empresarios y directivos catalanes que pronosticaban medidas de reestructuración en sus empresas en 2013 han pasado del 63% en el primer semestre de 2013 al 53% en el segundo. Los recortes de costes son la opción más escogida (73%), seguida de las reducciones de plantilla, que acometerán un 46% ([Gráfico 6](#)).

La gran apuesta de las empresas catalanas para continuar compitiendo en un entorno que cada vez muestra más signos de estabilización es la innovación, a juzgar por las respuestas de los encuestados. Casi un 50% de los empresarios y directivos señala que su compañía sigue estrategias de innovación en productos y un 44% apuesta por mejorar sus procesos. La internacionalización sigue acaparando también gran cantidad de respuestas. Un 44% asegura que su empresa sigue estrategias relacionadas con ventas en el exterior ([Gráfico 7](#)).

**Gráfico 6**  
Realización de ajustes en su empresa durante 2013



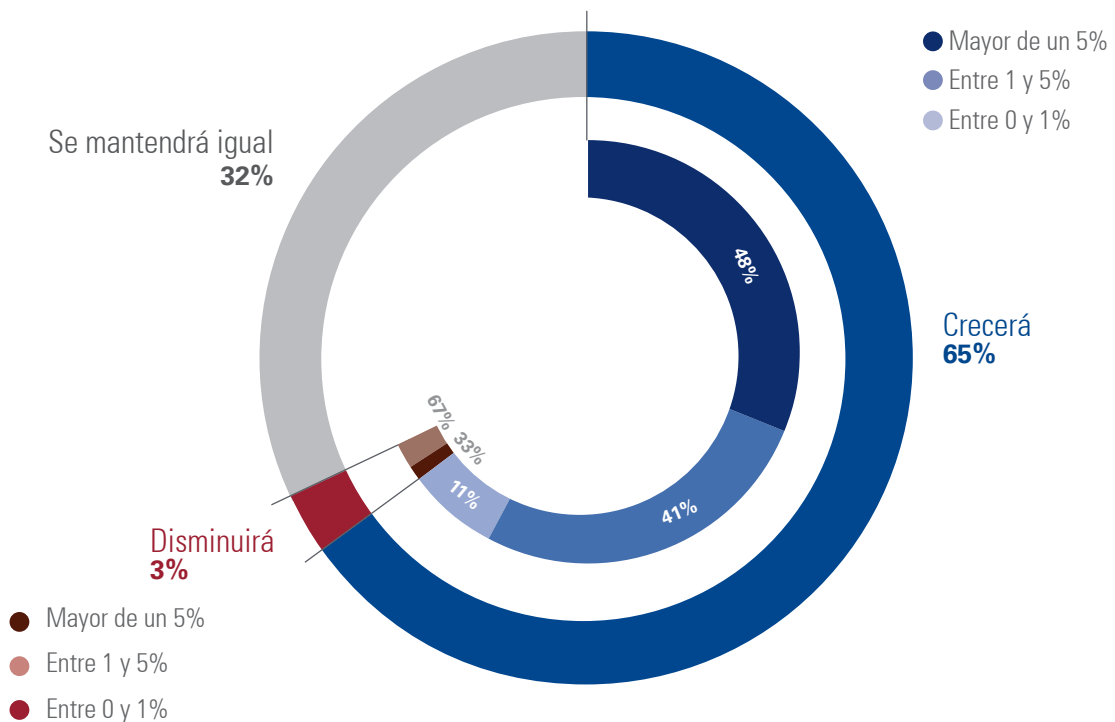
**Gráfico 7**  
Estrategias que está siguiendo la empresa





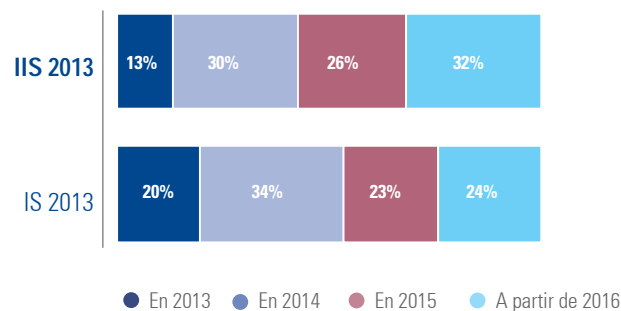
El crecimiento esperado en ventas parece ir de la mano con un incremento en la inversión. Casi dos tercios de los empresarios y directivos catalanes encuestados pronostican un aumento en la inversión y apenas un 3% se plantea una disminución. El crecimiento esperado es amplio, si se tiene en cuenta que casi la mitad de los que esperan un incremento creen que este será de más del 5%. ([Gráfico 8](#)).

Gráfico 8  
Comportamiento esperado de la inversión en 2013



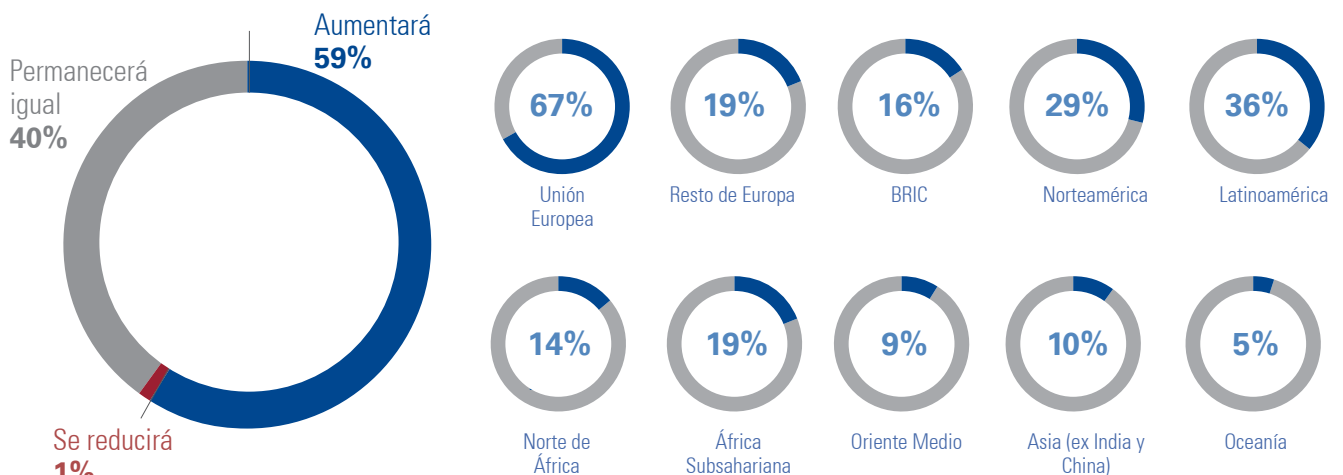
A pesar de este creciente optimismo entre las empresas, las expectativas de creación de empleo siguen sin despegar, a juzgar por las respuestas de los encuestados. Aquellos que esperan contrataciones en su empresa en 2014 han disminuido del 34% en el primer semestre de 2013 al 30% en el segundo. En 2015, un 26% pronostica una creación de puestos de trabajo en su empresa, pero la mayoría (32%) retrasa este momento a más allá de 2016. (Gráfico 9).

Gráfico 9  
Expectativas de creación de puestos de trabajo



Las empresas catalanas continúan apostando fuertemente por la internacionalización, ante los avances que gran cantidad de compañías españolas están cosechando en sus ventas en el exterior. Casi un 60% de los directivos y empresarios consultados creen que la presencia internacional de su compañía aumentará, frente a un 40% que espera un estancamiento (Gráfico 10). La Unión Europea continúa siendo el destino favorito con un 67% de las respuestas entre aquellos que pronostican un aumento. Le siguen dos destinos ya consolidados como prioritarios entre las empresas españolas: Latinoamérica (36%) y Norteamérica (29%), aunque ya se aprecia una evolución en destinos más emergentes como África Subsahariana (19%).

Gráfico 10  
Incremento presencia internacional 2013



# Perspectivas sectoriales



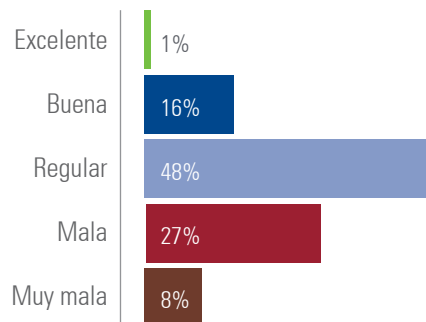
Los directivos y empresarios catalanes perciben que la situación económica en los sectores en los que operan es bastante mejor que la del conjunto del país y la de Cataluña. Una amplia mayoría de casi la mitad de los encuestados califica la coyuntura como regular y se asoma un 16% que la tilda de buena. Igualmente, a seis meses se palpa un mayor optimismo, con un 35% de los consultados que cree que la economía mejorará entonces. No obstante, la tesis más votada continúa siendo la del estancamiento. En un año, más de la mitad sigue defendiendo una mejoría, aunque permanece un porcentaje de casi el 40% que estima que la economía permanecerá igual. [\(Gráfico 11\)](#).

La industria, uno de los principales motores económicos de Cataluña, recupera poco a poco el pulso. Un 20% de los encuestados señala que la situación de este sector productivo es buena, el porcentaje más alto de todos los ámbitos analizados. La banca, a pesar de contar con un 8% de respuestas que también califican la situación como buena, no cuenta con ninguna respuesta que tache la coyuntura de mala o muy mala. Distribución y consumo es el ámbito más crítico en su percepción de la situación actual. [\(Gráfico 12\)](#).

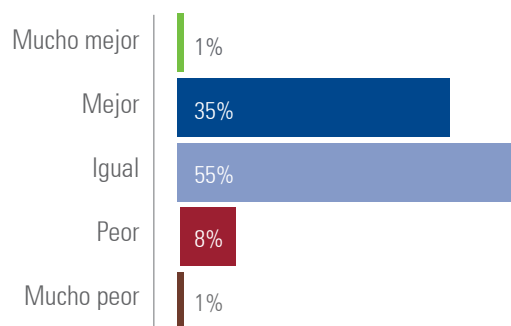
En sus perspectivas a seis meses, el sector bancario muestra el mayor optimismo: más de un 40% de los directivos y empresarios encuestados opina que la economía estará mejor entonces. El restante 58% vislumbra un estancamiento. Al igual que en la industria, ninguno de los encuestados se plantea un empeoramiento. Los sectores más pesimistas son los englobados en la categoría Otros (Química y Farmacia, Infraestructuras o Automoción) y Distribución y Consumo. [\(Gráfico 13\)](#).

**Gráfico 11**  
Percepción de la situación del sector en que opera su empresa

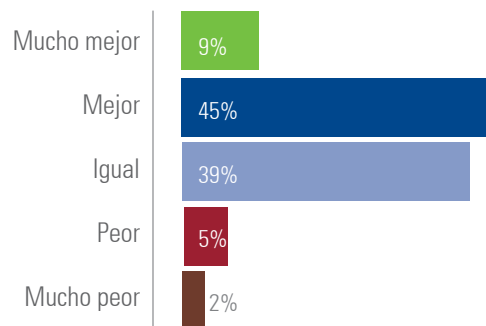
Actualmente



En 6 meses

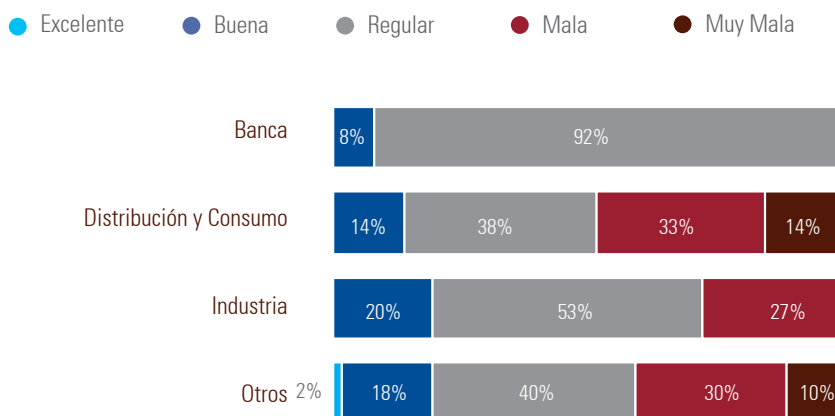


En un año

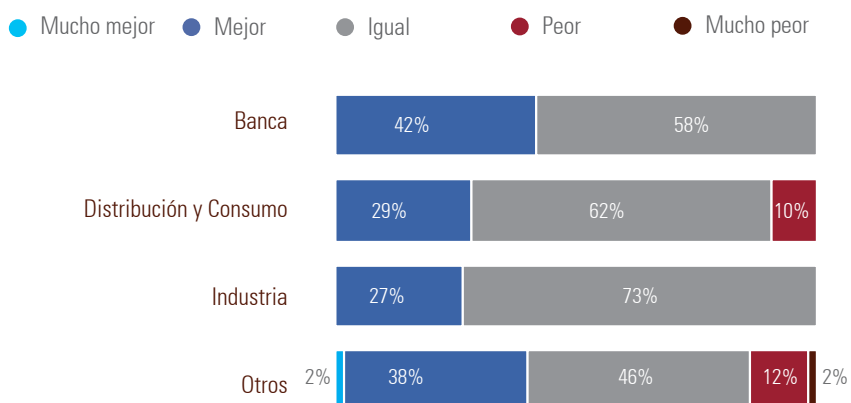




**Gráfico 12**  
Percepción de la situación actual según sectores productivos



**Gráfico 13**  
Perspectivas a seis meses según sectores productivos



En un futuro más a largo plazo, el sector bancario se mantiene como el más optimista; incluso un 17% de los consultados manifiesta sus esperanzas de que la economía esté mucho mejor en el plazo de un año. La industria se muestra ligeramente más cauta cuando es preguntada por sus perspectivas a doce meses. Los encuestados se debaten a partes iguales entre una mejora y una paralización en el avance. Distribución y Consumo también mantiene unas perspectivas bastante positivas. (Gráfico 14).

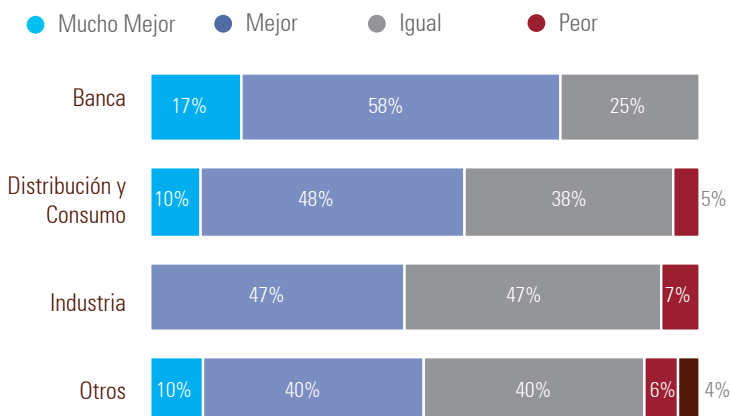
Las expectativas de evolución de la inversión en 2013 en todos los sectores productivos analizados fueron de crecimiento. Esta previsión aglutina en torno al 60% de las respuestas en los sectores banca, distribución y consumo y otros. La industria aumenta sus expectativas de incrementar su inversión a casi el 90% (Gráfico 15).

La presencia internacional de todos los sectores productivos analizados habrá aumentado en 2013, según las respuestas de la mayoría de los

encuestados. La banca es el sector que más dispuesto se muestra a incrementar su salida al exterior (tres cuartos de los directivos y empresarios así lo indican), seguido a corta distancia por la industria (el 73% de los encuestados cree que la presencia internacional de su empresa habrá crecido en 2013). Los resultados del sector distribución y consumo y otros reflejan más probabilidades de que se produzca un estancamiento (Gráfico 16).

La creación de empleo sigue sus propios ritmos. A pesar de que el sector bancario era uno de los que mejores perspectivas de mejora económica aglutinaba, sus expectativas de creación de empleo se retrasan en gran medida a más allá de 2016. Los tres restantes sectores analizados ya contemplan haber contratado en 2013, pero la mayoría de las respuestas de los directivos y empresarios catalanes consultados se aglutinan en torno a 2014, excepto distribución y consumo que traslada ese momento a 2015 o 2016 (Gráfico 17).

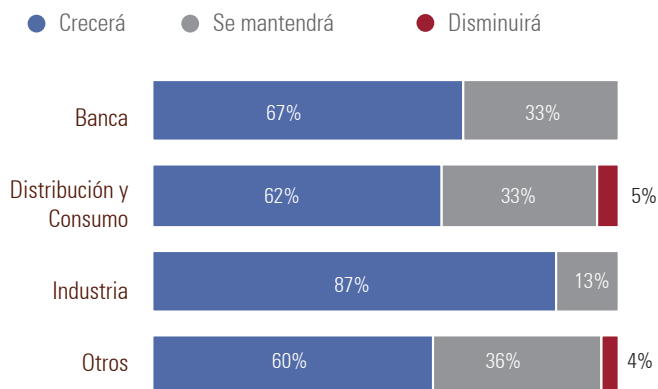
Gráfico 14  
 Perspectivas a un año según sectores productivos



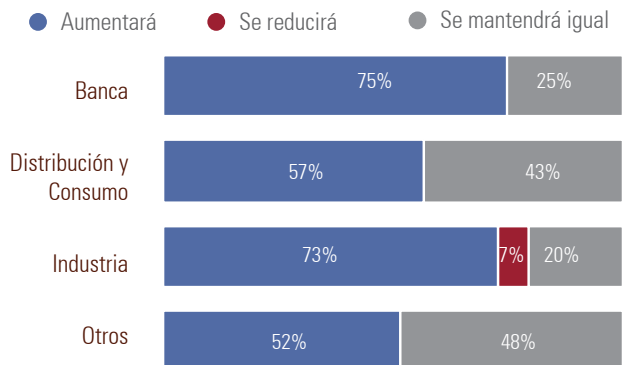


**Las expectativas de evolución de la inversión en 2013 en todos los sectores productivos analizados fueron de crecimiento**

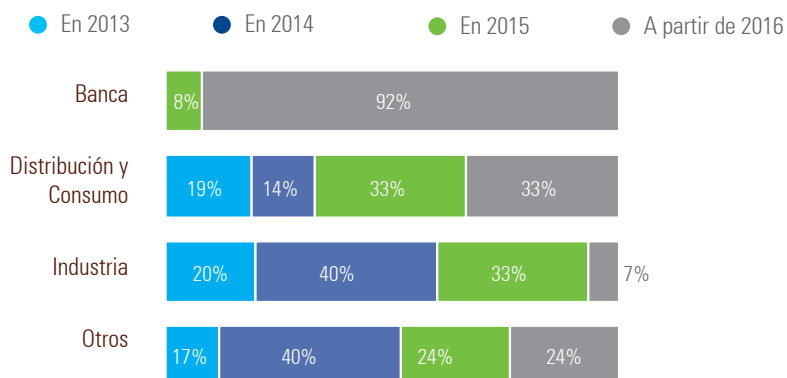
**Gráfico 15**  
Expectativas de inversión según sectores productivos



**Gráfico 16**  
Expectativas de expansión internacional según sectores productivos



**Gráfico 17**  
Expectativas de creación de empleo





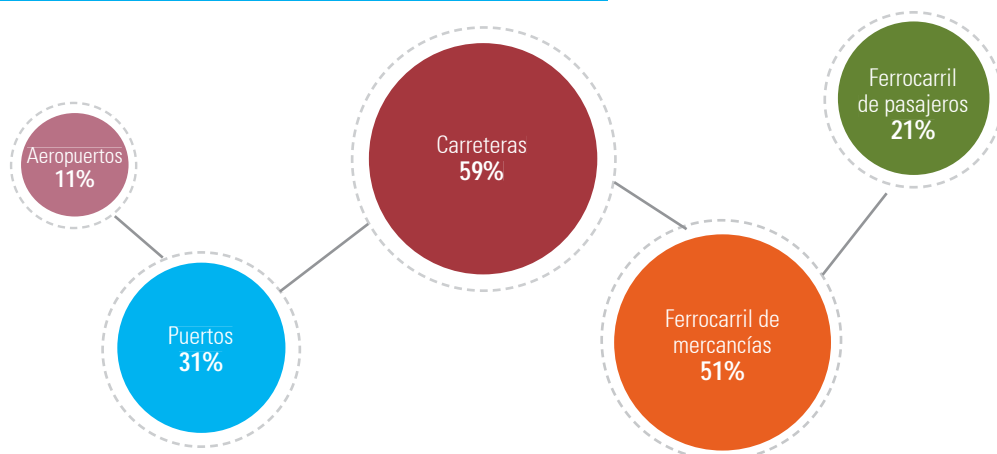
# Infraestructuras en Cataluña

La mejora de las infraestructuras en Cataluña es uno de los retos principales tanto del Gobierno español como del catalán, según los encuestados. Casi un 60% de los directivos y empresarios señalan como prioritaria la inversión en carreteras; le sigue de cerca la mejora en el ferrocarril de mercancías, con un 51% de las respuestas. Los puertos son la opción escogida por el 31% y el ferrocarril de pasajeros por el 21%.

(Gráfico 19).

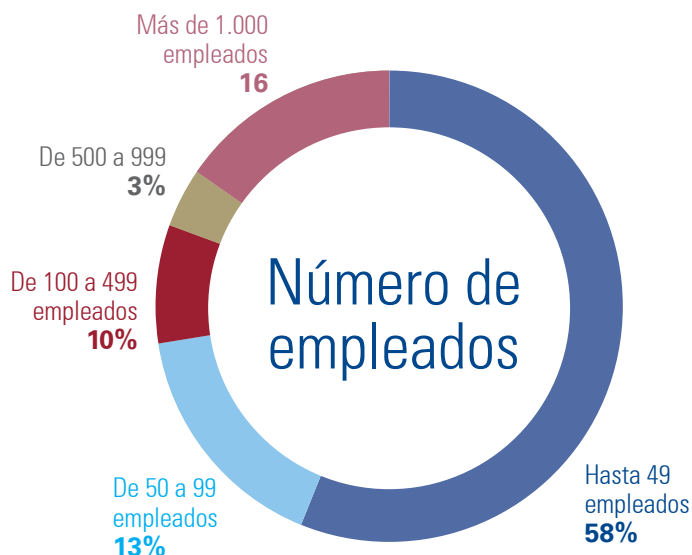
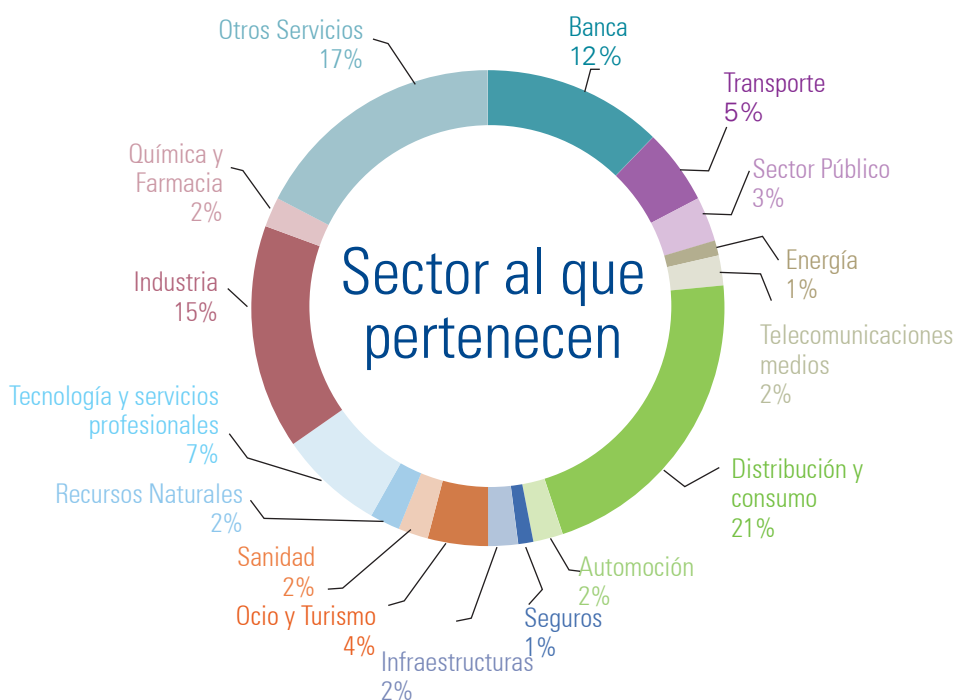
Gráfico 19

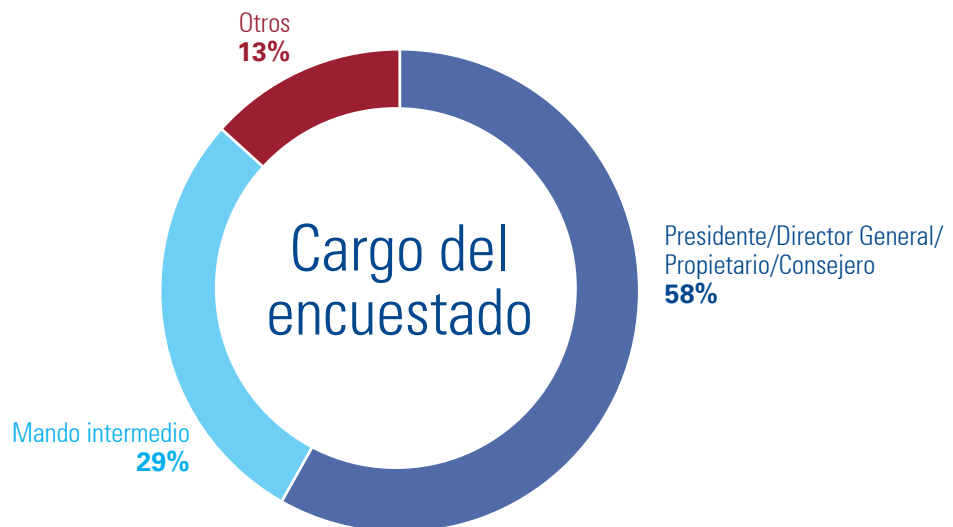
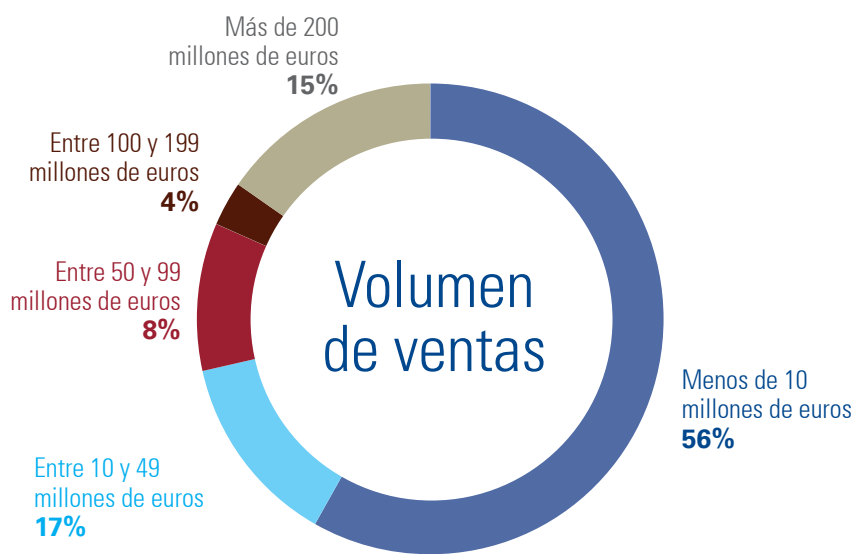
Mejoras más necesarias en las infraestructuras de Cataluña



# Muestra

Los directivos participantes en la encuesta que ha servido de base a este Informe *Perspectivas Cataluña* pertenecen a sectores económicos representativos de la composición de la actividad económica de Cataluña, destacando el industrial, la distribución y el consumo y la banca. El informe se basa en respuestas de directivos de firmas de diversos tamaños, aunque en este caso destaca el peso de las compañías con hasta 49 empleados, que suponen el 58% del total, y con menos de 10 millones de euros en ingresos, con un 56%, acorde con el mayor peso que ostentan las pymes en el tejido productivo español. En cuanto a los cargos de los participantes, casi un 60% ocupan el máximo escalafón en sus compañías (Presidente, Director General, Propietario o Consejero), mientras que un 29% son mandos intermedios.





## Contacto

**Fernando Serrate**

***Socio responsable de las oficinas de Cataluña,  
de KPMG en España***

**T:** +34 93 253 29 00

**E:** fserrate@kpmg.es

**Nota:** El Informe Perspectivas es un informe semestral realizado por KPMG que recoge la opinión de directivos españoles sobre la situación económica actual y sus perspectivas a corto y medio plazo. Este informe tiene un valor representativo de la tendencia general del mercado, no tiene un valor estadístico exhaustivo.





© 2014 KPMG, S.A., sociedad anónima española, es una filial de KPMG Europe LLP y miembro de la red KPMG de firmas independientes, miembros de la red KPMG, afiliadas a KPMG International Cooperative ("KPMG International"), sociedad suiza. Todos los derechos reservados.  
KPMG, el logotipo de KPMG y "cutting through complexity" son marcas registradas o comerciales de KPMG International.

La información aquí contenida es de carácter general y no va dirigida a facilitar los datos o circunstancias concretas de personas o entidades. Si bien procuramos que la información que ofrecemos sea exacta y actual, no podemos garantizar que siga siéndolo en el futuro o en el momento en que se tenga acceso a la misma. Por tal motivo, cualquier iniciativa que pueda tomarse utilizando tal información como referencia, debe ir precedida de una exhaustiva verificación de su realidad y exactitud, así como del pertinente asesoramiento profesional.